

Dönem : 19

Yasama Yılı : 4
(S. Sayısı : 748)

TÜRKİYE BÜYÜK MİLLET MECLİSİ

Katma Bütçeli İdareler

1995 Malî Yılı

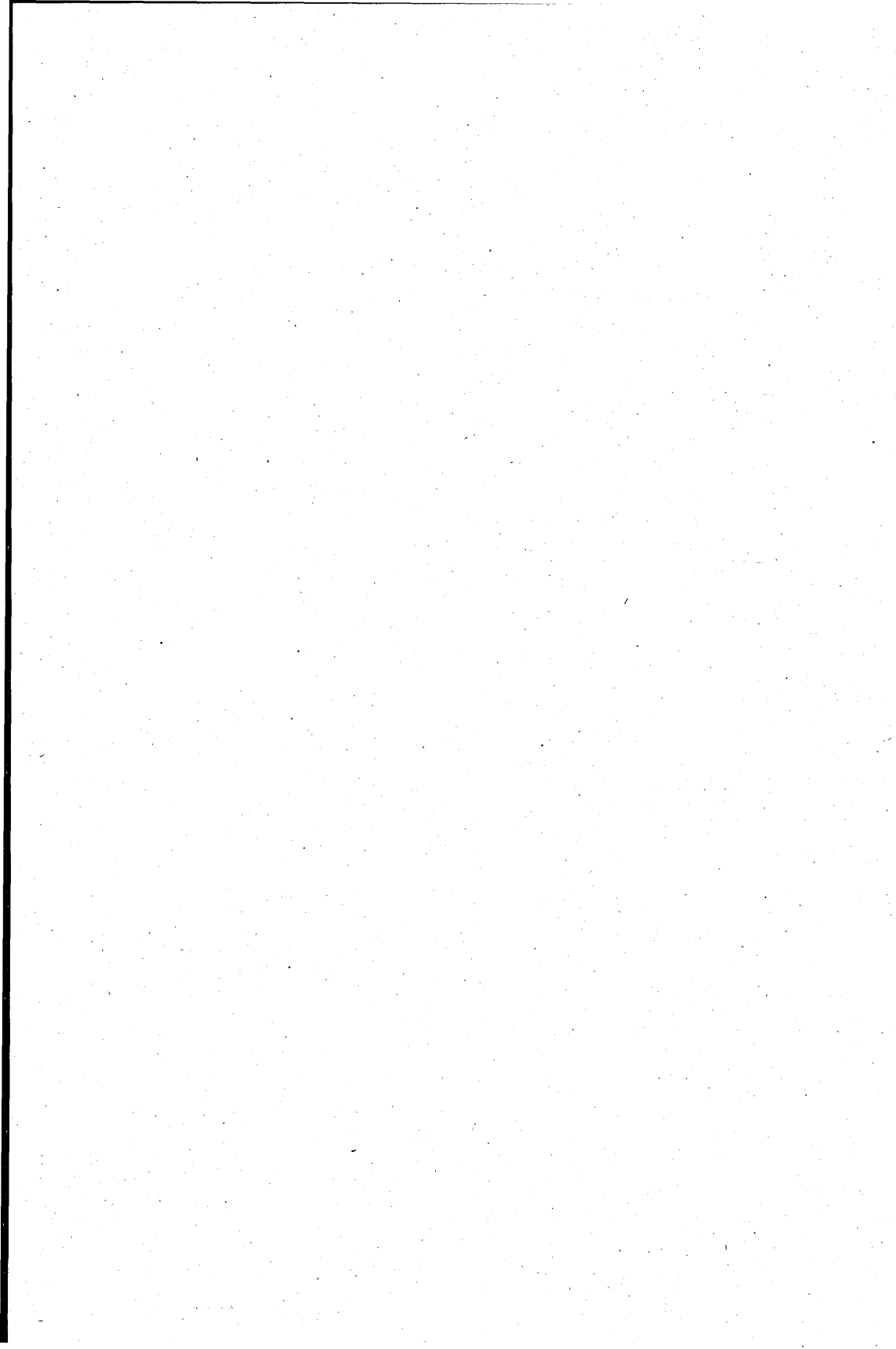
Bütçe Kanunu Tasarısı

ve

Plan ve Bütçe Komisyonu Raporu

ile

Bağlı (A) Cetveli



T. C.

Başbakanlık

Kanunlar ve Kararlar

Genel Müdürlüğü

Sayı : B.02.0.KKG/101-96/05094

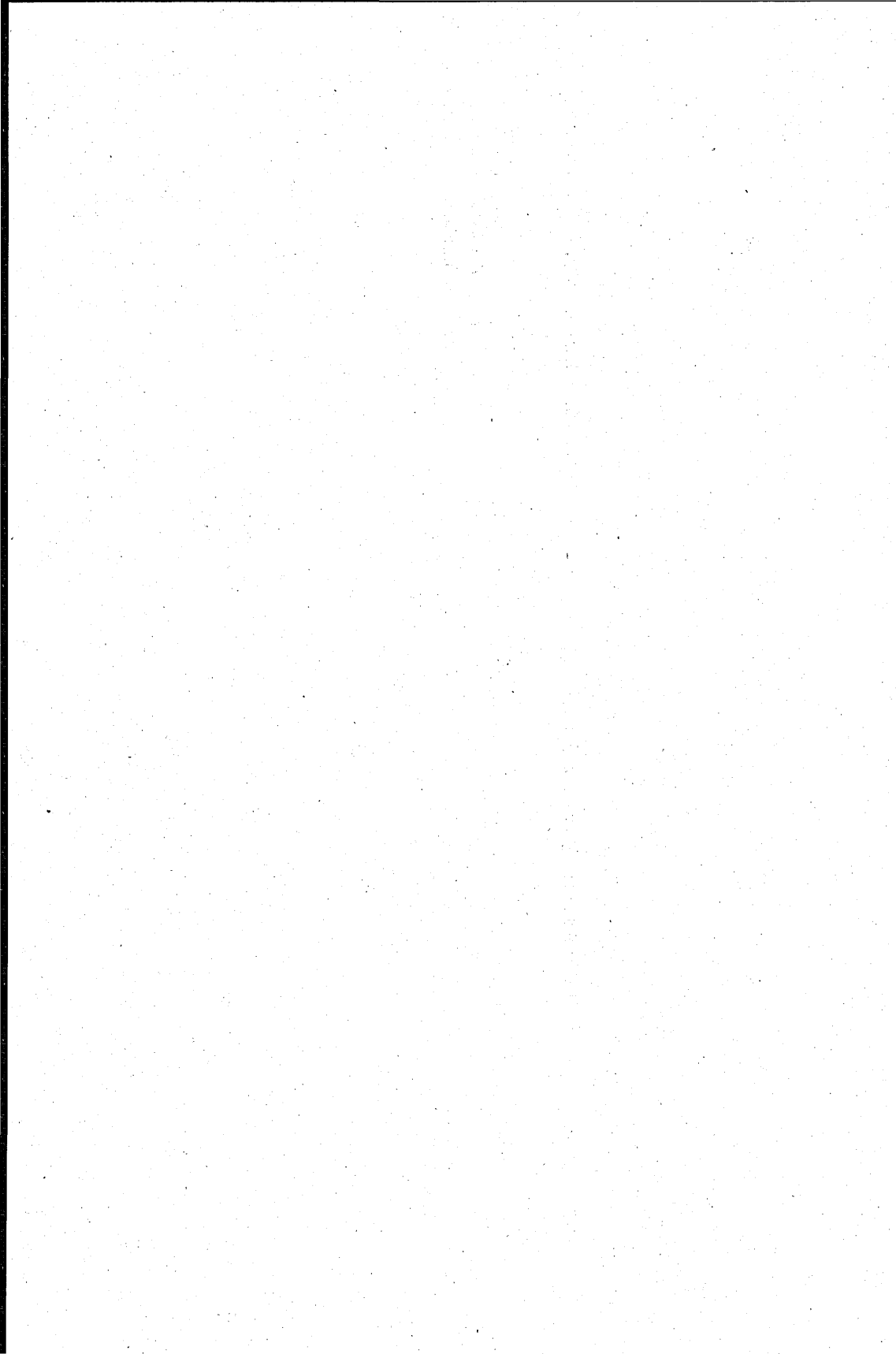
15 . 10 . 1994

TÜRKİYE BÜYÜK MİLLET MECLİSİ BAŞKANLIĞINA

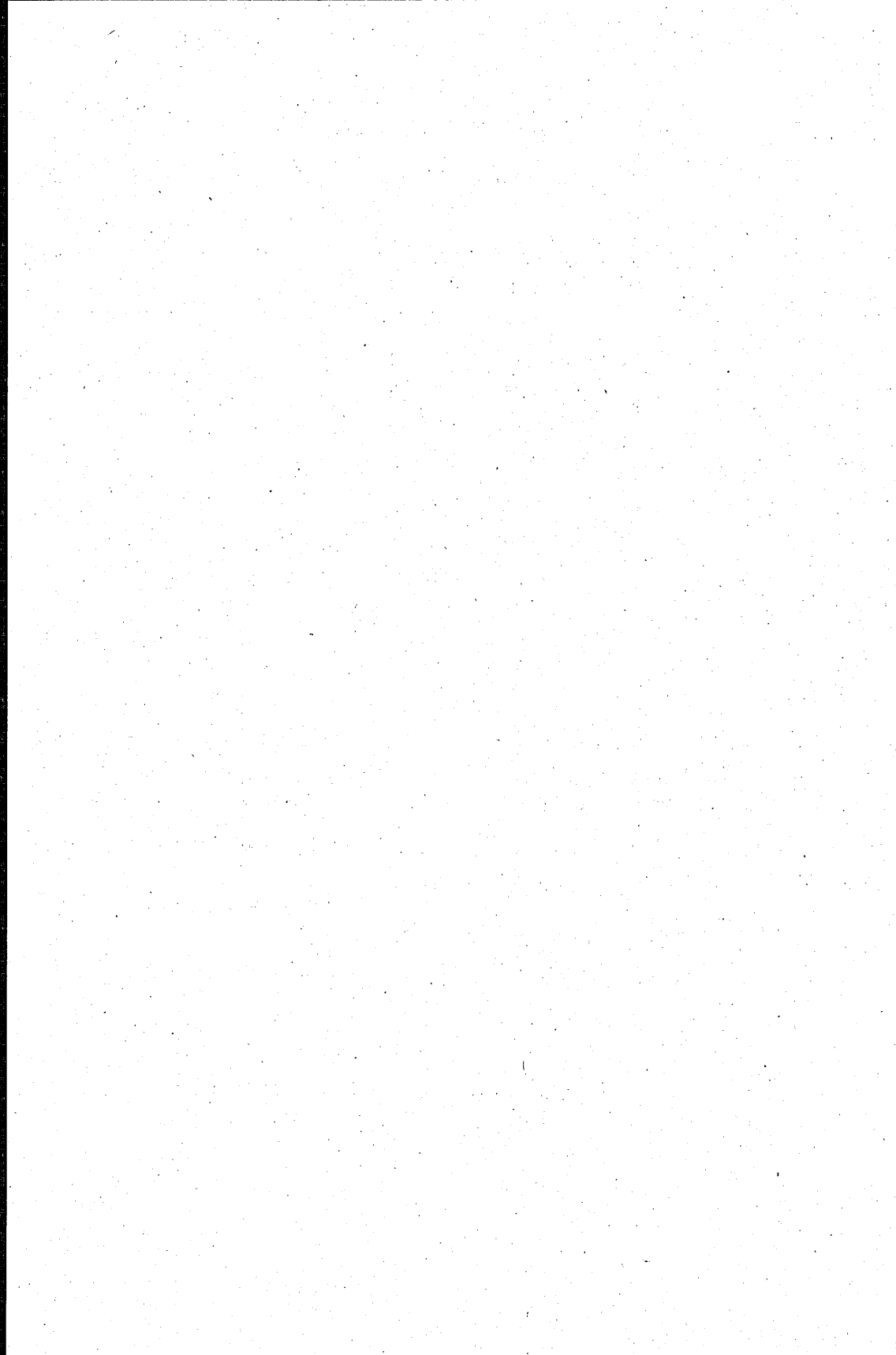
Maliye Bakanlığınca hazırlanan ve Başkanlığımıza arzı Bakanlar Kurulunca 11.10.1994 tarihinde kararlaştırılan «Katma Bütçeli İdareler 1995 Mali Yılı Bütçe Kanunu Tasarısı» ile gerekçesi ilişikte gönderilmiştir.

Gereğini arz ederim:

Prof. Dr. Tansu Çiller
Başbakan



**Katma Bütçe İdareler
1995 Mali Yılı Bütçe Kanunu Tasarısı**



HÜKÜMETİN TEKLİFİ

KATMA BÜTÇELİ İDARELER

1995 MALİ YILI BÜTÇE KANUNU TASARISI

BİRİNCİ KISIM

Genel Hükümler

Ödenekler, Öz Gelirler, Hazine Yardımı

MADDE 1. — a) Katma bütçeli idarelerin 1995 yılında yapacakları hizmetler için (145.605.767.000.000) lira ödenek verilmiştir.

b) Katma bütçeli idarelerin 1995 yılı gelirleri (6.000.000.000.000) lirası öz gelir, (104.590.503.000.000) lirası Hazine Yardımı, (35.015.264.000.000) lirası yükseköğretim kurumlarının cari hizmet giderlerine yapılacak Devlet katkısı olmak üzere toplam (145.605.767.000.000) lira olarak tahmin edilmiştir.

Bağlı Cetveller

MADDE 2. — Katma Bütçeli idarelerin,

1. Ödenek dağılımı (A) işaretli,
2. Gelirleri, her bir idarenin bütçesine ekli (B) işaretli,

PLAN VE BÜTÇE KOMİSYONUNUN KABUL ETTİĞİ
METİN

KATMA BÜTÇELİ İDARELER

1995 MALİ YILI BÜTÇE KANUNU TASARISI

BİRİNCİ KISIM

Genel Hükümler

Ödenekler, Öz Gelirler, Hazine Yardımı

MADDE 1. — a) Katma bütçeli idarelerin 1995 yılında yapacakları hizmetler için (145.606.767.000.000) lira ödenek verilmiştir.

b) Katma bütçeli idarelerin 1995 yılı gelirleri (6.000.000.000.000) lirası öz gelir, (104.591.503.000.000) lirası Hazine yardımı, (35.015.264.000.000) lirası yükseköğretim kurumlarının cari hizmet giderlerine yapılacak Devlet katkısı olmak üzere toplam (145.606.767.000.000) lira olarak tahmin edilmiştir.

Bağlı Cetveller

MADDE 2. — Tasarının 2 nci maddesi aynen kabul edilmiştir.

(Hükümetin Teklifi)

3. Özel hükümlerine göre 1995 yılında tarh, tahakkuk ve tahsiline devam olunacak gelir çeşitlerinin dayandığı hükümler, her bir idarenin bütçesine ekli (C) işaretli,

4. Harcamalara ilişkin formül, her bir idarenin bütçesine ekli (R) işaretli,

Cetvellerde gösterilmiştir.

İKİNCİ KISIM

İdarelere İlişkin Özel Hükümler

Tarım Reformu Uygulaması ile İlgili Davaların Takibi

MADDE 3. — Tarım Reformu Genel Müdürlüğünün toprak ve tarım reformu uygulaması ile ilgili uyuşmazlık ve davaları bu Genel Müdürlük adına gerektiğinde Hazine avukatları tarafından da takip edilir.

Özel Ödeneklere İlişkin İşlemler

MADDE 4. — a) Karayolları, Köy Hizmetleri ve Devlet Su İşleri Genel Müdürlükleri; Genel ve Katma Bütçeli Kuruluşlar hariç diğer kamu kurum ve kuruluşları gerçek ve tüzelkişilerden vaki olacak hizmet taleplerini kendi imkânları nispetinde, yapılacak anlaşmalar esasları dahilinde ve bedeli mukabilinde yerine getirmeye yetkilidirler. Bu amaçla yatırılacak paralar, bir taraftan adı geçen

(Plan ve Bütçe Komisyonunun Kabul Ettiği Metin)

İKİNCİ KISIM

İdarelere İlişkin Özel Hükümler

Tarım Reformu Uygulaması ile İlgili Davaların Takibi

MADDE 3. — Tasarının 3 üncü maddesi aynen kabul edilmiştir.

Özel Ödeneklere İlişkin İşlemler

MADDE 4. — Tasarının 4 üncü maddesi aynen kabul edilmiştir.

(Hükümetin Teklifi)

kuruluşlar bütçelerinin (B) işaretli cetveline gelir, diğer taraftan (A) işaretli cetvelde mevcut veya yeniden açılacak tertiplere Maliye Bakanlığınca ödenek kaydolunur. Ayrıca, 11 . 2 . 1950 tarih ve 5539 sayılı Kanununun 1737 sayılı Kanunla değişik 20 nci maddesi gereğince, geçişi ücretli olan yol, köprü ve tünellerden elde edilen her çeşit gelirleri de aynı mahiyetteki yol, köprü ve tünellerin yapım, bakım, onarım ve işletmesinde kullanılmak üzere, Maliye Bakanlığınca bir taraftan Karayolları Genel Müdürlüğü bütçesinin (B) işaretli cetvelinde açılacak özel bir tertibe gelir, diğer taraftan (A) işaretli cetvelde açılacak ilgili tertibe ödenek kaydolunur.

Bu özel tertiplerdeki ödeneklerden önceki yılda harcanmayan kısımları cari yıl bütçesine devren gelir ve ödenek kaydetmeye Maliye Bakanı yetkilidir.

İşin gerektirdiği hallerde gelir ve ödenek kaydı işlemini beklemeksizin (A) işaretli cetvelin ilgili proje ödeneklerinden gerekli harcama yapılabilir.

Yapılan harcama tutarı kadar ödeneği, özel tertipten, önceden harcama yapılan tertibe aktarmaya Maliye Bakanı yetkilidir.

b) Devlet Su İşleri Genel Müdürlüğü tarafından 3.7.1968 tarih ve 1053 sayılı Kanun gereğince yürütülen içme suyu tesisleri ile ilgili olarak kendi usullerine göre borçlandırılan bedeller taksitlerinin ilgili belediyelerce süresinde ödenmemesi halinde, ödenmeyen tak-

(Plan ve Bütçe Komisyonunun Kabul Ettiği Metin)

(Hükümetin Teklifi)

sitler, 2.2.1981 tarih ve 2380 sayılı Kanun uyarınca belediyelere ayrılan paylardan İller Bankasınca kesilerek Devlet Su İşleri Genel Müdürlüğüne ödenir.

Karayolları Genel Müdürlüğü Yol Bakım İşleri İçin Gelecek Yıla Geçici Yüklenmelere Girişilmesi

MADDE 5. — Karayolları Genel Müdürlüğüne, yol bakım işleri için yılları bütçelerinde yer alan ödeneklerin yarısını geçmemek üzere ilgili Bakan onayıyla gelecek yıla geçici yüklenmelere girişilmesi caizdir.

Gençlik ve Spor Genel Müdürlüğü Bütçesinden Bayındırlık ve İskân Bakanlığı Bütçesine Yapılacak Aktarmalar

MADDE 6. — 29.4.1959 tarih ve 7258 sayılı Kanununun 4 üncü maddesi gereğince her çeşit spor, saha ve tesisleri vücuda getirmek amacı ile Gençlik ve Spor Genel Müdürlüğü bütçesinin (A) işaretili cetvelinde yer alan projelerin Gençlik ve Spor Genel Müdürlüğüne 21.5.1986 tarih ve 3289 sayılı Kanun hükümleri uyarınca yapılabilir işler dışında kalanlara ait ödenekleri, Bayındırlık ve İskân Bakanlığı Bütçesine aynı amaçla aktarmaya Maliye Bakanı yetkilidir.

(Plan ve Bütçe Komisyonunun Kabul Ettiği Metin)

Karayolları Genel Müdürlüğü Yol Bakım İşleri İçin Gelecek Yıla Geçici Yüklenmelere girişilmesi

MADDE 5. — Tasarının 5 inci maddesi aynen kabul edilmiştir.

Gençlik ve Spor Genel Müdürlüğü Bütçesinden Bayındırlık ve İskân Bakanlığı Bütçesine Yapılacak Aktarmalar

MADDE 6. — Tasarının 6 ncı maddesi aynen kabul edilmiştir.

(Hükümetin Teklifi)

Gençlik ve Spor Genel Müdürlüğü Bütçesinin İl Müdürlüklerine Yardım Olarak Yapılacak Yatırım Ödenekleri

MADDE 7. — Yıllık yatırım programlarına ek yatırım cetvellerinde büyük onarım projeleri arasında yer alan ve Genel Müdürlük onayı ile İl Müdürlüklerince emaneten yaptırılması uygun görülen işlerin karşılıkları Gençlik ve Spor Genel Müdürlüğü bütçesinin ilgili yatırım tertibindeki ödenekten il müdürlüklerine yardım yolu ile ödenebilir.

Futbol Müsabakaları Müşterek Bahis Hâsılâtından Sağlanacak Gelirler

MADDE 8. — Gençlik ve Spor Genel Müdürlüğü bütçesine ekli (B) işaretli cetvelin «Futbol Müsabakaları Müşterek Bahis Hâsılâtından Elde Edilecek Gelir» tertibinde kayıtlı kaynaktan sağlanacak gelir fazlalarını sportif hizmetler ve spor tesislerinin yapım, bakım ve büyük onarımlarında kullanılmak üzere Gençlik ve Spor Genel Müdürlüğü bütçesine bir yandan özel gelir, diğer yandan açılacak özel tertibe ödenek kaydetmeye Maliye Bakanı yetkilidir.

Bu ödeneklerden yılı içinde sarf edilemeyen kısmı ertesi yıl bütçesinin ilgili tertibine devren gelir ve ödenek kaydolunur.

(Plan ve Bütçe Komisyonunun Kabul Ettiği Metin)

Gençlik ve Spor Genel Müdürlüğü Bütçesinden İl Müdürlüklerine Yardım Olarak Yapılacak Yatırım Ödenekleri

MADDE 7. — Tasarının 7 nci maddesi aynen kabul edilmiştir.

Futbol Müsabakaları Müşterek Bahis Hasılâtından sağlanacak Gelirler

MADDE 8. — Tasarının 8 inci maddesi aynen kabul edilmiştir.

(Hükümetin Teklifi)

Telsiz Genel Müdürlüğü Bütçesi ile İlgili İşlemler

MADDE 9. — a) 3293 sayılı Kanunla değişik 2813 sayılı Telsiz Kanununda yer alan telsiz ve monitör hizmetlerinin yürütülmesini teminen, Telsiz Genel Müdürlüğü bütçesine ekli (B) işaretli cetvelde yer alan «Ücret Gelirleri» tertiplerinde kayıtlı kaynaktan sağlanan gelir fazlalarını, Telsiz Genel Müdürlüğü 1995 Mali Yılı bütçesinde açılacak özel bir tertibe bir taraftan gelir, diğer taraftan açılacak özel tertiplere ödenek kaydetmeye Maliye Bakanı yetkilidir.

Bu ödeneklerin yılı içinde sarf edilmeyen kısımları ertesi yıl bütçesine devren gelir ve ödenek kaydolunur.

b) 3293 sayılı Kanunla değişik 2813 sayılı Kanunda gerekli değişiklik yapılınca kadar aynı Kanunun 27 nci maddesinin birinci paragrafında yer alan «10 katına» ibaresi «20 katına» olarak uygulanır.

(Plan ve Bütçe Komisyonunun Kabul Ettiği Metin)

Telsiz Genel Müdürlüğü Bütçesi İle İlgili İşlemler

MADDE 9. — a) 3293 sayılı Kanunla değişik 2813 sayılı Telsiz Kanununda yer alan telsiz ve monitör hizmetlerinin yürütülmesini teminen, Telsiz Genel Müdürlüğü Bütçesine ekli (B) işaretli cetvelde yer alan «Ücret Gelirleri» tertiplerinde kayıtlı kaynaktan sağlanan gelir fazlalarını, Telsiz Genel Müdürlüğü 1995 Mali Yılı Bütçesinde açılacak özel bir tertibe bir taraftan gelir, diğer taraftan açılacak özel tertiplere ödenek kaydetmeye Maliye Bakanı yetkilidir.

Bu ödeneklerin yılı içinde sarf edilmeyen kısımları ertesi yıl bütçesine devren gelir ve ödenek kaydolunur.

b) 3293 sayılı Kanunla değişik 2813 sayılı Kanunda gerekli değişiklik yapılınca kadar aynı Kanunun 27 nci maddesinin birinci paragrafında yer alan «10 katına» ibaresi «20 katına» olarak uygulanır.

c) 3293 sayılı Kanunla değişik 2813 sayılı Kanunda gerekli değişiklik yapılınca kadar telsiz ücretleri ve bu ücretlerden doğan gecikme cezalarıyla ilgili olarak Telsiz Genel Müdürlüğünce yapılan yasal takibatla tahsili mümkün olamayacağı belirlenen ve aslı 1.000.000 liraya kadar olan telsiz ücretleriyle bunların ferilerinin terkinine Ulaştırma Bakanı yetkilidir.

(Hükümetin Teklifi)

Hudut ve Sahiller Sağlık Genel Müdürlüğü Bütçesi ile İlgili İşlemler

MADDE 10. — Hudut ve Sahiller Sağlık Genel Müdürlüğü Bütçesine ekli «B» işaretli cetvelde yıl içinde meydana gelebilecek gelir fazlalarını «1995 Yılı Geçiş Programının Uygulanması, Koordinasyonu ve İzlenmesine Dair Karar» hükümlerine göre 1995 yılında yatırım programına alınacak projeleri gerçekleştirmek üzere anılan Genel Müdürlük bütçesine bir yandan özel gelir, diğer yandan açılacak özel tertibe ödenek kaydetmeye Maliye Bakanı yetkilidir.

Bu ödeneklerin yılı içinde sarf edilemeyen kısımları ertesi yıl bütçesinin ilgili tertibine devren gelir ve ödenek kaydolunur.

Yükseköğretim Kurumları ile İlgili Hükümler

MADDE 11. — a) Yükseköğretim kurumlarınca önceki yıllarda bastırılan ders kitapları ve teksirlerin satış bedelleri Devlet İstatistik Enstitüsü toptan eşya fiyatları endeksine göre, Yükseköğretim kurumları tarafından her yıl yeniden tespit edilir.

b) 2547 sayılı Yükseköğretim Kanununun 46 ncı maddesine göre özel ödenek kaydolunan miktarlar üniversite adına milli bankalardan birinde açılacak hesaba yatırılır ve harcamalar bu hesaptan yapılır.

(Plan ve Bütçe Komisyonunun Kabul Ettiği Metin)

Hudut ve Sahiller Sağlık Genel Müdürlüğü Bütçesi ile İlgili İşlemler

MADDE 10. — Tasarımın 10 uncu maddesi aynen kabul edilmiştir.

Yüksek Öğretim Kurumları ile İlgili Hükümler

MADDE 11. — Tasarımın 11 inci maddesi aynen kabul edilmiştir.

(Hükümetin Teklifi)

c) 2547 sayılı Yükseköğretim Kanununun 46 ncı maddesine göre kısmî zamanlı olarak çalıştırılacak öğrenciler hakkında, 1475 sayılı İş Kanununun işçi sağlığı ve iş güvenliği ile ilgili hükümleri ve 506 sayılı Sosyal Sigortalar Kanununun iş kazası ve meslek hastalıkları sigortası ile ilgili hükümleri hariç diğer hükümleri uygulanmaz.

d) 2547 sayılı Yükseköğretim Kanununa tabi Yükseköğretim kurumlarında kayıtlı yükseköğrenim öğrencilerinin her türlü tedavi giderlerinin karşılanması için, bu kurumların bütçelerinde tertiplenen transfer ödeneklerinin karşılıkları Yükseköğretim Kurulunca tespit edilecek esas ve usuller çerçevesinde kullanılmak üzere kurumlar adına milli bankalardan birinde açılacak hesaba yatırılır.

Vakıflar Genel Müdürlüğü Bütçesi ile İlgili İşlemler

MADDE 12. — Vakıflar Genel Müdürlüğü bütçesinin (B) işaretili cetvelinde yıl içinde meydana gelebilecek gelir fazlalarını bu Genel Müdürlüğün carî hizmetlerinde ve «1995» Yılı Programının Uygulanması, Koordinasyonu ve İzlenmesine Dair Karar» hükümlerine göre yatırım hizmetlerinde, personel ve yolluk giderlerinde; hizmet, tüketim malları ve malzeme zâmlarında, demirbaş giderleri ile diğer ödemelerinde kullanılmak üzere, bir yandan özel gelir, diğer yandan açılacak özel tertibe ödenek kaydetmeye Maliye Bakanı yetkilidir.

(Plan ve Bütçe Komisyonunun Kabul Ettiği Metin)

Vakıflar Genel Müdürlüğü Bütçesi ile İlgili İşlemler

MADDE 12. — Tasarının 12 nci maddesi aynen kabul edilmiştir.

(Hükümetin Teklifi)

ÜÇÜNCÜ KISIM
Diğer Hükümler

Genel Bütçe Kanununun Uygulanacağı

MADDE 13. — Bu Kanunda yer alan hükümler saklı kalmak üzere, Genel Bütçe Kanunu hükümleri katma bütçeli idareler hakkında da uygulanır.

Yürürlük

MADDE 14. — Bu Kanun 1.1.1995 tarihinde yürürlüğe girer.

Yürütme

MADDE 15. — Bu Kanunun;

a) Vakıflar Genel Müdürlüğü, Gençlik ve Spor Genel Müdürlüğü, Sosyal Hizmetler ve Çocuk Esirgeme Kurumu Genel Müdürlüğü ve Köy Hizmetleri Genel Müdürlüğü ile ilgili hükümlerini Başbakan ve Maliye Bakanı,

(Plan ve Bütçe Komisyonunun Kabul Ettiği Metin)

ÜÇÜNCÜ KISIM
Diğer Hükümler

Genel Bütçe Kanununun Uygulanacağı

MADDE 13. — Tasarının 13 üncü maddesi aynen kabul edilmiştir.

Yürürlük

MADDE 14. — Tasarının 14 üncü maddesi aynen kabul edilmiştir.

Yürütme

MADDE 15. — Tasarının 15 inci maddesi aynen kabul edilmiştir.

(Hükümetin Teklifi)

b) Yükseköğretim Kurulu ve Üniversiteler ile ilgili hükümlerini Maliye ve Millî Eğitim Bakanları,

c) Karayolları Genel Müdürlüğü ve Devlet Su İşleri Genel Müdürlüğü ile ilgili hükümlerini Maliye ve Bayındırlık ve İskân Bakanları,

d) Hudut ve Sahiller Sağlık Genel Müdürlüğü ile ilgili hükümlerini Maliye ve Sağlık Bakanları,

e) Tarım Reformu Genel Müdürlüğü ile ilgili hükümlerini Maliye ve Tarım ve Köyişleri Bakanları,

f) Orman Genel Müdürlüğü ile ilgili hükümlerini Maliye ve Orman Bakanları,

g) Petrol İşleri Genel Müdürlüğü ile ilgili hükümlerini Maliye ve Enerji ve Tabii Kaynaklar Bakanları,

(Plan ve Bütçe Komisyonunun Kabul Ettiği Metin)

(Hükümetin Teklifi)

h) Telsiz Genel Müdürlüğü ile ilgili hükümlerini Maliye ve Ulaştırma Bakanları, yürütür.

Prof. Dr. T. Çiller

Başbakan

Devlet Bakanı ve Başbakan Yrd.

M. Karayalçın

Devlet Bakanı

A. Ş. Ereğ

Devlet Bakanı

Ö. Alpago

Devlet Bakanı

A. Köylüoğlu

Devlet Bakanı

S. Sümer

Adalet Bakanı

M. Moğultay

Dışişleri Bakanı

O. M. Soysal

Bayındırlık ve İskân Bakanı

H. Çulhaoğlu

Tarım ve Köyişleri Bakanı

R. Şahin

Enerji ve Tabii Kaynaklar Bakanı

V. Atasoy

Orman Bakanı

H. Ekinci

(Plan ve Bütçe Komisyonunun Kabul Ettiği Metin)

Devlet Bakanı

N. Cevheri

Devlet Bakanı

M. Gülceğin

Devlet Bakanı

A. E. Kıralıoğlu

Devlet Bakanı

A. A. Doğan

Devlet Bakanı

A. Gökdemir

Millî Savunma Bakanı

M. Gölhan

Maliye Bakanı

İ. Attila

Sağlık Bakanı

D. Baran

Çalışma ve Sosyal Güvenlik Bakanı

N. Matkap

Kültür Bakanı

T. Savaş

Çevre Bakanı

R. Akçalı

Devlet Bakanı

Y. Aktuna

Devlet Bakanı

B. S. Dağ

Devlet Bakanı

N. Kurt

Devlet Bakanı

A. Ataç

Devlet Bakanı

Ş. Erdem

İçişleri Bakanı

N. Mentеше

Millî Eğitim Bakanı

N. Ayaz

Ulaştırma Bakanı

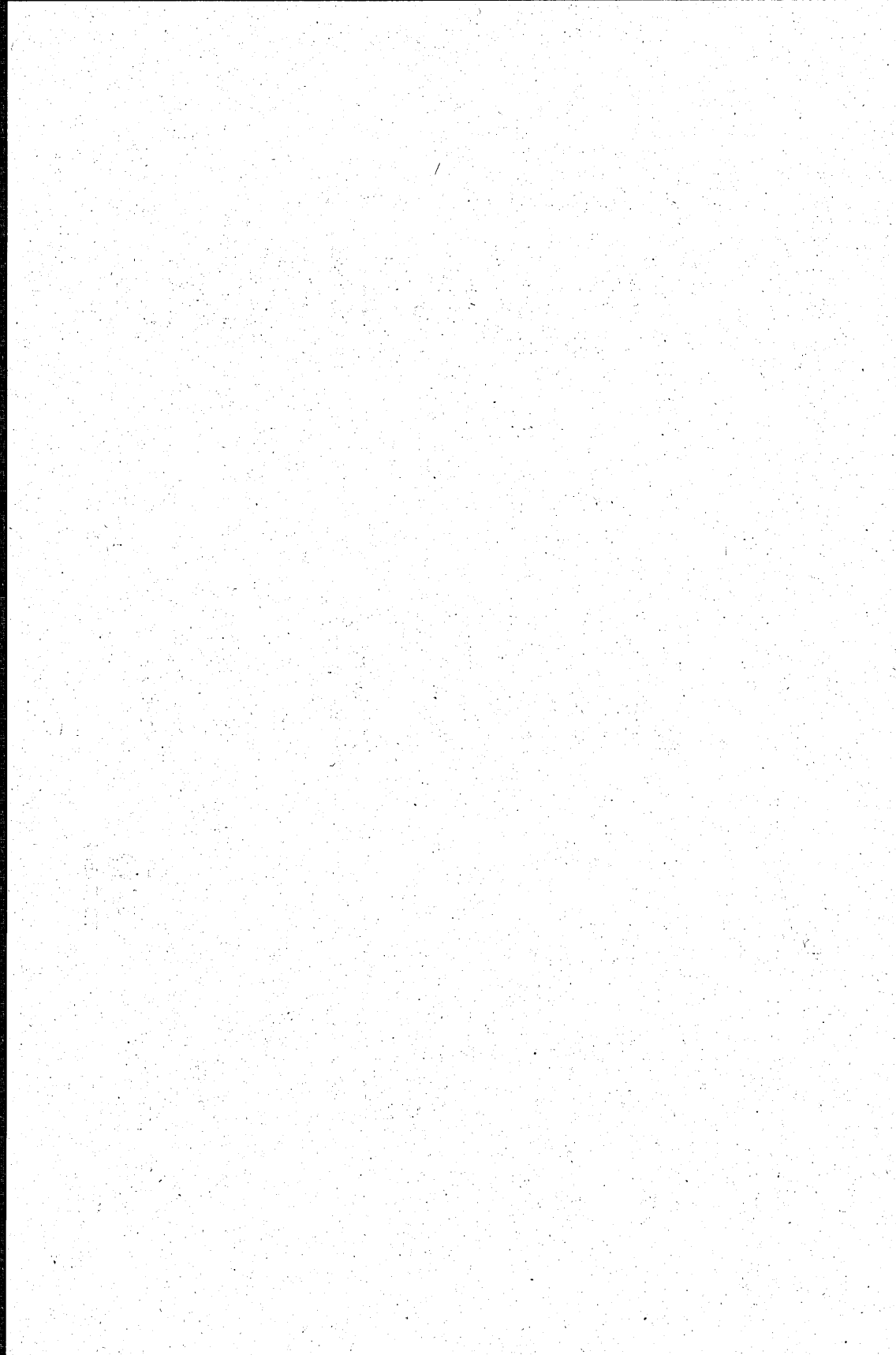
M. Köstepen

Sanayi ve Ticaret Bakanı

M. Dönen

Turizm Bakanı

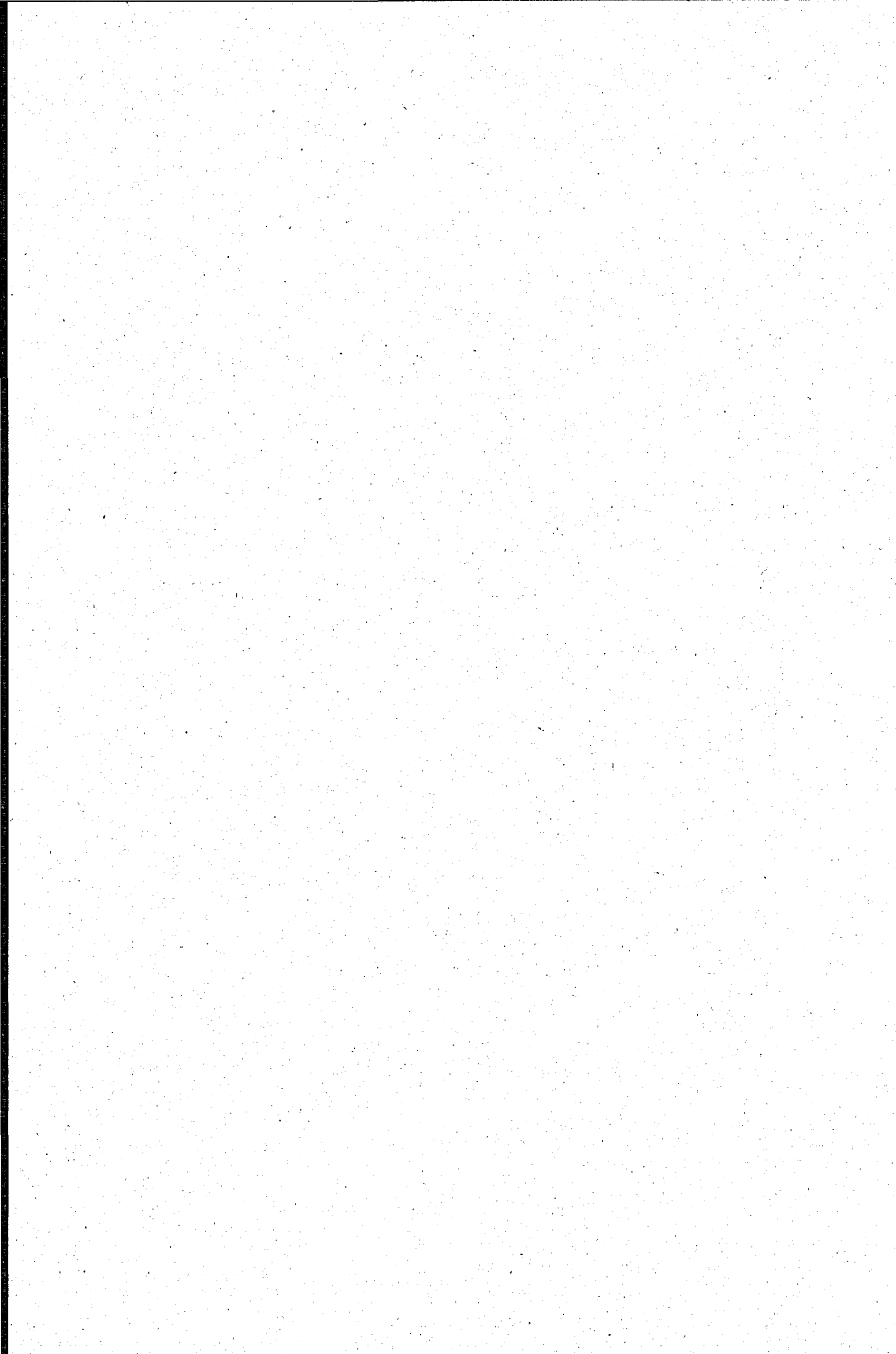
Ş. Ulusoy



1995 Malî Yılı

Katma Bütçe Kanunu Tasarısının

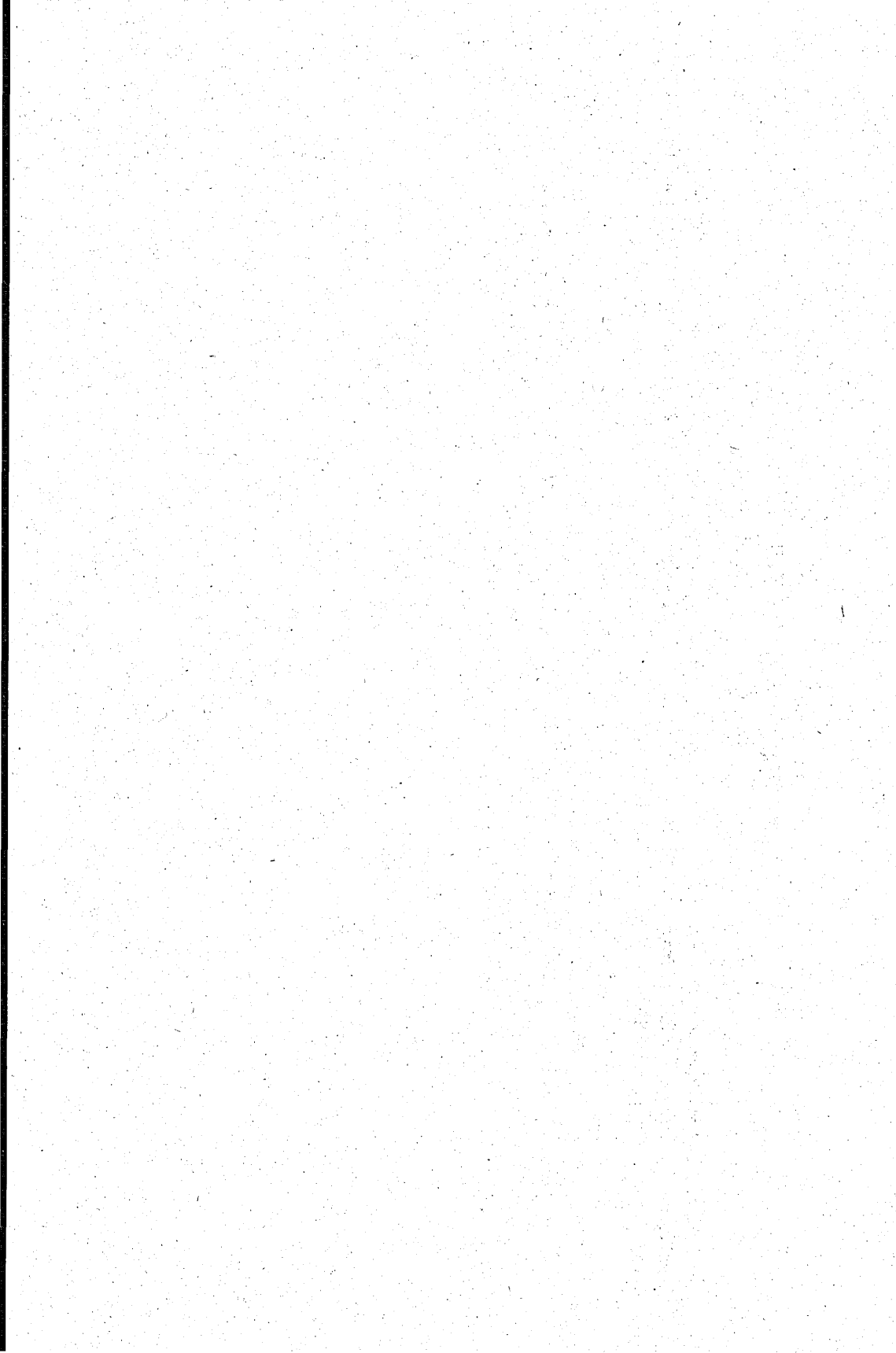
Genel Gerekeşİ



KATMA BÜTÇELİ İDARELER

1995 MALİ YILI BÜTÇE KANUNU GENEL GEREKÇESİ

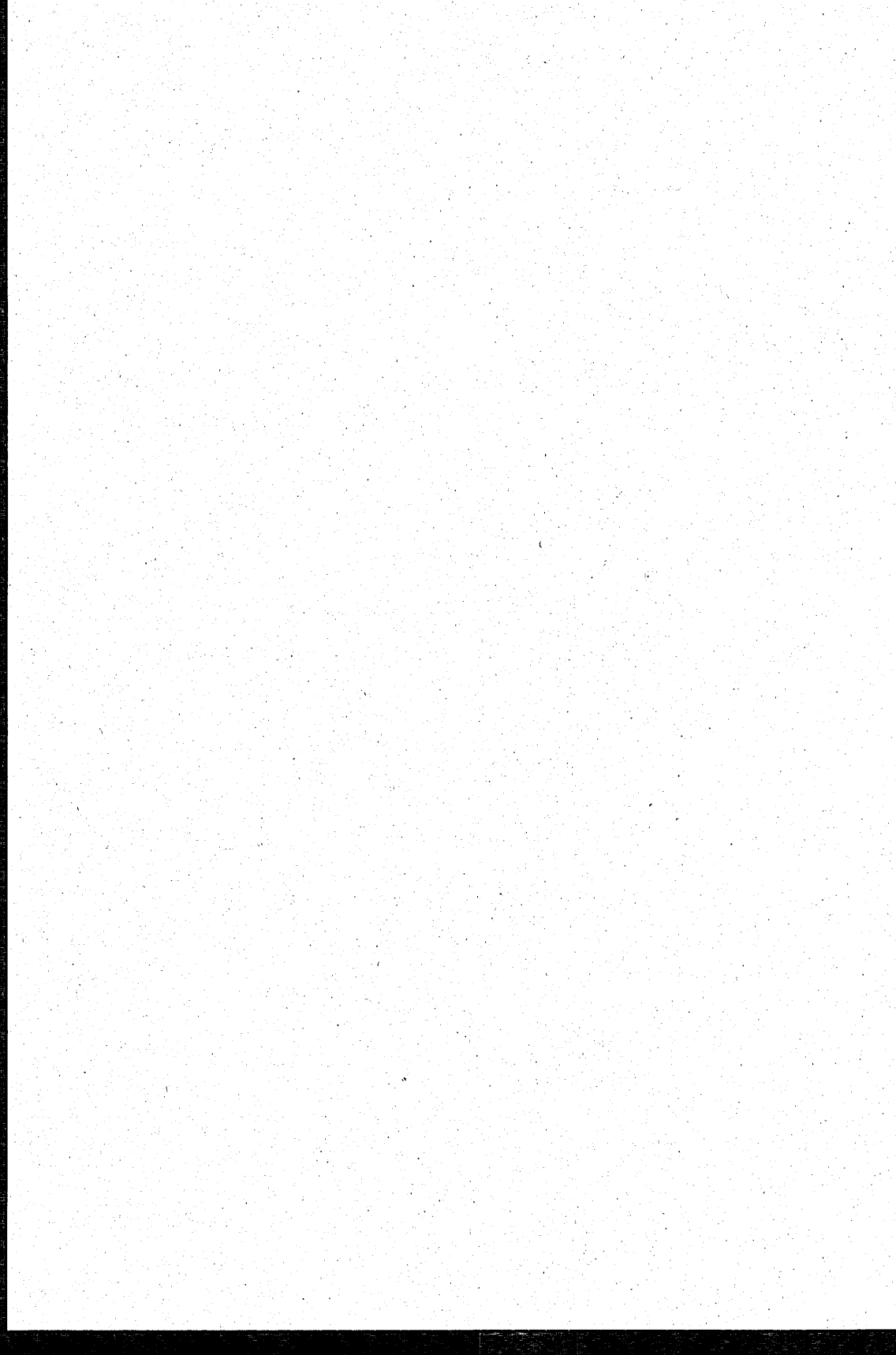
Katma Bütçeli İdareler Bütçe Kanunu Tasarısı, Genel Bütçe Kanunu Tasarısı ile uyumlu bir biçimde, 1995 Yılı Geçiş Programı doğrultusunda düzenlenmiştir. Bu çerçevede, 1994 yılı programında belirtilen sektör ve yatırımlara gereken öncelik verilmiş ve kuruluşlara imkânlar ölçüsünde gerekli kaynak tahsis edilmiştir.



Katna Bütçei idareler 1995 Mali

Yılı Bütçe Kanunu Tasarısının

Waddelerine ilişkin Gereke



**KATMA BÜTÇELİ İDARELER
1995 MALİ YILI BÜTÇE KANUNU TASARISININ
MADDELERİNE İLİŞKİN GEREKÇE**

**BİRİNCİ KISIM
Genel Hükümler**

Ödenekler, Öz Gelirler, Hazine Yardımı

MADDE 1. — Katma Bütçeli İdarelerin 1995 yılında yapacakları hizmetlerin gerektirdiği ödenek miktarı ile öz gelir tahmini ve hazine yardımı (Yükseköğretim kurumlarının carî hizmet giderlerine yapılacak Devlet katkısı dahil) tutarları belirlenmektedir.

Bağlı Cetveller

MADDE 2. — Katma Bütçe Kanununa ekli ödenek dağılımına ilişkin (A) cetveli ile her bir idarenin bütçesine eklenen B, C, ve R işaretli cetveller belirtilmektedir.

**İKİNCİ KISIM
İdarelere İlişkin Özel Hükümler**

Tarım Reformu Uygulaması ile İlgili Davaların Takibi

MADDE 3. — Toprak ve Tarım Reformu uygulaması ile ilgili davaların, gerektiğinde Hazine avukatları tarafından da takip edilebileceğine dair hüküm yer almaktadır.

Özel Ödeneklere İlişkin İşlemler

MADDE 4. — Maddenin (a) fıkrasında, Karayolları, Köy Hizmetleri ve Devlet Su İşleri Genel müdürlüklerinin, genel ve katma bütçeli kuruluşlar hariç, diğer kamu kurum ve kuruluşları ile özel ve tüzelkişilerden gelecek hizmet taleplerini anlaşmalar esaslarına

göre ve bedeli karşılığında yerine getirmelerine yetki verilmekte ve adı geçen İdarelere bu amaçla yatırılacak paraların bütçeleştirme işlemleri hüküm altına alınmaktadır.

Madde ile ayrıca, 11.2.1950 tarih ve 5539 sayılı Kanun gereğince geçişi ücretli yol, köprü ve tünellerden elde edilecek gelirlerin, aynı mahiyetteki tesislerin yapım, bakım, onarım ve işletilmesinde kullanılmak üzere, Maliye Bakanlığınca, Karayolları Genel Müdürlüğü bütçesinin (B) işaretli cetvelinde açılacak özel bir tertibe gelir, diğer taraftan (A) işaretli cetvelde açılacak ilgili tertibe ödenek kaydedileceği hükme bağlanmaktadır.

Keza, yukarıda belirtilen özel tertiplerdeki ödeneklerden harcanamayan kısımlarının devren gelir ve ödenek kaydı ile harcama-ya ilişkin diğer düzenlemelere yer verilmektedir.

Maddenin (b) fıkrasında ise, Devlet Su İşleri Genel Müdürlüğüne yürütülen içme suyu tesisleri ile ilgili olarak borçlandırılan bedeller taksitlerinin ilgili belediyelerce zamanında ödenmemesi halinde, ödenmeyen taksitlerin 2.2.1981 tarih ve 2380 sayılı Kanun uyarınca belediyelere ayrılan paylardan İller Bankası Genel Müdürlüğüne kesilerek, Devlet Su İşleri Genel Müdürlüğüne ödeneceği hükmü yer almaktadır.

Karayolları Genel Müdürlüğü Yol Bakım İşleri İçin Gelecek Yıla Geçici Yüklenmelere Girişilmesi

MADDE 5. — Karayolları Genel Müdürlüğüne yol bakım işleri için yılları bütçelerinde yer alan ödeneklerin yarısını geçmek üzere ilgili Bakan onayı ile gelecek yıla geçici yüklenmelere girişilmesi hükmü yer almaktadır.

Gençlik ve Spor Genel Müdürlüğü Bütçesinden Bayındırlık ve İskân Bakanlığı Bütçesine Yapılacak Aktarmalar

MADDE 6. — İlgili Kanunu gereğince, her çeşit spor saha ve tesisleri yapmak üzere Gençlik ve Spor Genel Müdürlüğü bütçesinde yer alan projelerden bu idarece yapılabilecek işler dışında kalanlara ait ödenekleri Bayındırlık ve İskân Bakanlığı bütçesine aktarmaya, Maliye Bakanı yetkili kılınmaktadır.

Gençlik ve Spor Genel Müdürlüğü Bütçesinden İl Müdürlüklerine Yardım Olarak Yapılacak Yatırım Ödenekleri

MADDE 7. — Gençlik ve Spor İl müdürlüklerinin Özel Bütçeli olması nedeniyle Gençlik ve Spor Genel Müdürlüğü yatırım programında yer alan büyük onarım projelerine ait işlerin bulunduğu yerlerdeki il müdürlüklerince emaneten gerçekleştirilmesi hem bürokrasiyi azaltacak hem de hizmetin zamanında yerine getirilmesi ve maliyetlerin düşürülmesinde faydalı olacaktır.

Futbol Müsabakaları Müşterek Bahis Hâsulatından Sağlanacak Gelirler

MADDE 8. — Gençlik ve Spor Genel Müdürlüğüne ait (B) işaretli cetvelin ilgili tertibinde kayıtlı Futbol Müsabakaları Müşterek Bahis Hâsulatından Elde Edilecek Gelir tertibinden elde edilen gelir fazlalarını ödenek kaydetmeye, bu ödeneklerden yılı içinde sarf edilmeyen kısmını gelecek yıl bütçesinin ilgili tertibine devren gelir ve ödenek kaydetmeye Maliye Bakanı yetkili kılınmaktadır.

Telsiz Genel Müdürlüğü Bütçesi ile İlgili İşlemler

MADDE 9. — Telsiz Genel Müdürlüğü (B) cetvelinin «Ücret Gelirleri» tertibinden sağlanacak gelir fazlalarının 1995 yılı geçiş programı ile ilişkisi kurulmak suretiyle, bu idarenin çeşitli hizmetlerinde kullanılmak üzere, adı geçen Genel Müdürlük bütçesine özel gelir ve ödenek yazılmasına ve bu ödeneklerden yıl içinde sarf edilmeyen miktarının ertesi yıl bütçesine devren gelir ve ödenek kaydına Maliye Bakanını yetkili kılan hükme yer verilmektedir.

Hudut ve Sahiller Sağlık Genel Müdürlüğü Bütçesi ile İlgili İşlemler

MADDE 10. — Hudut ve Sahiller Sağlık Genel Müdürlüğü (B) cetvelinde meydana gelebilecek gelir fazlalarını 1995 yılı yatırım programına alınacak projelerin gerçekleştirilmesinde kullanılmak üzere, özel gelir ve ödenek kaydı ile sarf edilmeyen kısmının ertesi yıla devri konusundaki bütçeleştirme hükümlerine yer verilmektedir.

Yükseköğretim Kurumları ile İlgili Hükümler

MADDE 11. — Yükseköğretim kurumlarının carî hizmet maliyetlerine öğrenci katkısı, öğrenci sosyal tesis ve faaliyetlerden elde edilen gelirler ile yükseköğretim kurumlarınca önceki yıllarda bastırılan ders kitapları ve teksirlerin bedelinden elde edilecek gelirlerin katma bütçelere özel gelir ve özel ödenek kaydedildikten sonra; öğrencilerin beslenme, sportif, kültürel ve diğer sosyal giderleri ile üniversitenin carî giderleri ve öğrencilerin kısmî zamanlı olarak geçici işlerde çalıştırılmalarına ilişkin giderlerde kullanılacağı hükmü altına alınmaktadır.

Maddede kısmî zamanlı olarak çalıştırılacak öğrenciler hakkında; 1475 sayılı İş Kanununun işçi sağlığı ve iş güvenliği ile ilgili hükümleri ve 506 sayılı Sosyal Sigortalar Kanununun iş kazası ve meslek hastalıkları sigortası ile ilgili hükümleri hariç diğer hükümlerin uygulanmayacağı da belirtilmektedir.

Maddenin (d) bendinde de 2547 sayılı Yükseköğretim Kanununa tabi kurumlarda kayıtlı yükseköğrenim öğrencilerinin her türlü tedavi giderlerinin karşılanması için, üniversite bütçelerinde tertiplenen transfer ödeneklerinin karşılıkları bu kurumlarca tespit edilecek esas ve usuller çerçevesinde kullanılmak üzere üniversite adına milli bankalardan birinde açılacak hesaba yatırılacağını hükme bağlamaktadır.

Vakıflar Genel Müdürlüğü Bütçesi ile ilgili işlemler

MADDE 12. — Madde ile Vakıflar Genel Müdürlüğü cari yıl bütçesinin (B) işaretli cetvelinde meydana gelebilecek gelir fazlalarının, bu Genel Müdürlüğün carî hizmetlerinde ve 1995 Yılı Geçiş Program Kararnamesi hükümlerine göre kullanılmak üzere, gerekli bütçeleştirme işlemlerinin yapılması konusunda Maliye Bakanı yetkili kılınmaktadır.

ÜÇÜNCÜ KISIM

Diğer Hükümler

Genel Bütçe Kanununun Uygulanacağı

MADDE 13. — Bu Kanunda yer alan hükümler dışında, Genel Bütçe Kanununda yer alan hükümlerin katma bütçeli idareler hakkında da uygulanacağı belirtilmektedir.

Yürürlük

MADDE 14. — Bu Kanunun 1.1.1995 tarihinde yürürlüğe gireceği belirtilmektedir.

Yürütme

MADDE 13. — Katma Bütçeli İdarelerle ilgili hükümlerin, kuruluşların idarî bağılıklarına göre Başbakan - Maliye Bakanı veya Maliye Bakanı ile İdarenin bağı bulunduđu Bakanca birlikte yürütüleceği belirtilmektedir.

Plan ve Bütçe Komisyonu Raporu

Türkiye Büyük Millet Meclisi

Plan ve Bütçe Komisyonu

Esas No. : 1/772

Karar No. : 87

30.11.1994

TÜRKİYE BÜYÜK MİLLET MECLİSİ BAŞKANLIĞINA

Katma Bütçeli İdareler 1995 Malî Yılı Bütçe Kanunu Tasarısı ve ekleri Bakanlar Kurulunca 15.10.1994 tarihinde Türkiye Büyük Millet Meclisi Başkanlığına sunulmuş ve Başkanlıkça 17.10.1994 tarihinde Komisyonumuza havale edilmiştir.

Komisyonumuz, bütçe görüşmelerine 26.10.1994 tarihinde Maliye Bakanının sunuş konuşması ile başlamış, tasarının incelenebilmesini teminen verilen aradan sonra, 3.11.1994 tarihinde Bütçe ve Kesinhesap Kanunu Tasarılarının tümü üzerindeki genel görüşmelere geçilmiştir.

Katma Bütçeli İdareler 1995 Malî Yılı Bütçe Kanun Tasarısı ve Gerekçesi incelendiğinde; Tasarının Genel Bütçe Kanunu Tasarısı ile uyumlu bir biçimde, 1995 Yılı Geçiş Programı doğrultusunda düzenlendiği ve bu çerçevede belirlenen sektör ve yatırımlara gereken önceliklerin verildiği ve kuruluşlara imkânlar ölçüsünde gerekli kaynağın tahsis edildiği anlaşılmaktadır.

Katma Bütçeli İdarelerin 1995 Malî Yılı Bütçe Kanunu Tasarısının ödenek ve gelir bazında analizi yapıldığında;

— Katma Bütçeli İdarelere 1995 Malî Yılı Harcamaları için (A) işaretli cetvelde gösterildiği üzere toplam 145 Trilyon 605 Milyar 767 Milyon lira ödenek tahsis edildiği,

Bu ödeneğin;

— 88 Trilyon 637 Milyar 350 Milyon Lirasının Carî Harcamalara, (81 trilyon 22 milyar lirası personel giderleri, 7 trilyon 615 milyar 350 milyon lirası diğer cariler).

— 50 Trilyon 849 milyar 350 milyon lirasının yatırım harcamalarına,

— 6 trilyon 119 milyar 67 milyon lirasının Transfer harcamalarına, ayrıldığı görülmektedir.

Bu ödeneklerin bütçe büyüklüğü içindeki payları ise;

— Personel ödenekleri yüzde 55,7 si

- Diğer cari ödenekler yüzde 5,2 si
- Yatırım ödenekleri yüzde 34,9 u
- Transfer ödenekleri yüzde 4,2 si

düzeyindedir.

Söz konusu ödeneklerin karşılığının ise, her bir idarenin bütçesine bağlı (B) işaretli cetvellerde gösterildiği üzere;

- 6 trilyon lirası kurumların özgelirleri,
- 104 trilyon 590 milyar 503 milyon lirası Hazine yardımı,

— 35 trilyon 15 milyar 264 milyon lirası da Yükseköğretim Kurumlarının cari hizmet giderlerine yapılacak Devlet Katkısı olmak üzere toplam 145 trilyon 605 milyar 767 milyon lira olarak tahmin edildiği, görülmektedir.

Katma Bütçeli İdarelerin 1995 Mali Yılı Bütçe Kanunu Tasarısı üzerinde yapılan görüşmelerde, ülkemizin temel ekonomik yapısı ve katma bütçeli idarelerin bu yapı içerisindeki yeri ile ilgili görüş ve öneriler en geniş şekilde dile getirilmiş ve kurumların bağlı oldukları Bakanlardan çalışmalar hakkında gerekli bilgiler alınmıştır.

Bu görüşmeleri takiben tasarının tümü benimsenerek maddelerinin görüşülmesine geçilmiştir. 25.11.1994 tarihine kadar devam eden görüşmelerde, tasarının 1 inci maddesine bağlı katma bütçeli idarelerin gider ve gelir cetvelleri ayrı ayrı incelenmiştir.

Katma Bütçeli İdareler 1995 Mali Yılı Bütçe Kanunu Tasarısının, idareler düzeyinde yapılan görüşmelerinde üzerinde durulan hususları şu şekilde özetlemek mümkündür.

Vakıflar Genel Müdürlüğü :

- Fakir ve kimsesiz öğrencilerden, başarılı olanların eğitimlerine katkıda bulunmak için yapılan yardımların memnuniyet verici olduğu,
- Çok zengin bir tarihi eser varlığına sahip olduğumuz ve bu eserleri geleceğe en güzel şekilde intikal ettirme yükümlülüğü altında bulunduğumuz bilinciyle Vakıflar Genel Müdürlüğünün her türlü imkânsızlıklara rağmen görevini başarı ile sürdürmekte olduğu,
- Vakıflar Genel Müdürlüğünün öncülüğünde sosyal hizmetlerin yaygınlaştırılmasının uygun olacağı,

— Yıllarca üzerinde oturulmakta ve kullanılmakta olan ve bir türlü çözüme ulaşamayan vakıf arazilerinin, üzerinde oturanlara ve kullananlara satışı ile ilgili çalışmalara başlanılmış olmasının memnuniyetle karşılandığı, şeklindeki görüş ve önerileri takiben Hükümet adına yapılan açıklamalarda;

— Türkiye Büyük Millet Meclisi gündemindeki Vakıflar Genel Müdürlüğü ile ilgili kanun tasarısının bir an önce çıkarılmasının gerektiği,

— Vakıf Eserlerinin Onarım ve Restorasyonu için bütçeye konulan ödeneğin yeterli olmadığı,

— Vakıf Öğrenci Yurtlarının yurt düzeyinde yaygınlaştırılması için mali imkânların artırılması gerektiği,

— Sağlık Hizmetleri içerisinde yürütülen Vakıf Gureba Hastanesi, hizmetlerine konulan ödeneğin yetersiz olduğu, ifade edilmiştir.

Sosyal Hizmetler ve Çocuk Esirgeme Kurumu Genel Müdürlüğü :

— Kuruluşun bütçesinde geçen yıla göre yeterli düzeyde artış sağlanamadığı,

— Kurumun çağdaş bir yapıya kavuşturulması ve hizmet veren personelin nitelik ve nicelik yönünden takviye edilmesi gerektiği,

— Koruma altına alınan çocukların yaş sınırı nedeniyle kurumdan bakım ve faydalanma haklarının sona ermesinden sonra mağdur durumda kaldıkları,

— Bedensel ve zihinsel özürlülere yönelik rehabilitasyon merkezlerinin çok yetersiz olduğu, şeklindeki görüş ve önerileri takiben Hükümet adına yapılan açıklamalarda;

— Kurumun korunmaya, bakıma, sosyal yardıma muhtaç çocuk, genç, özürlü, yaşlı kişi, aile ve gruplar ile sosyal hizmetlere gereksinim duyan kişilerin, tespit, inceleme ve değerlendirmesi faaliyetlerini üstlendiği,

— 1995 yılında, il Sosyal Hizmetler Müdürlüklerine bağlı olarak hizmet verecek olan İzmir, Ankara, İstanbul, Adana, Bursa ve Diyarbakır illerinde gündüz sokakta çalışan çocuklar merkezi; Trabzon, Ankara, Adana, İstanbul, Samsun ve Edirne'de Kadın Misafirhanesi; yine Ankara, İstanbul, İzmir, Antalya ve Gaziantep'te Toplum Merkezi açılmasının planlandığı,

— Çocuk suçlular ve suçlarının önlenmesi, sayıca azaltılması, evinden kaçan, terkedilen çocukların aileleriyle ilişkilerinin düzenlenmesi hususlarında Emniyet Genel Müdürlüğü ile protokol imzalandığı,

— Öncelikle özel statülü iller olarak belirlenen Adana, Ankara, Bursa, İstanbul, İzmir ve Gaziantep illerinden başlanılarak «Madde Bağımlısı Çocuklar» ve «Özel Sorunlu Çocuklar» merkezi açılmasının planlandığı,

— Koruma altına alınan çocukların yaş sınırı nedeniyle Kurumdan bakım ve faydalanma haklarının sona ermesinden sonra da toplum içinde desteklenmeleri ve izlenmeleri amacıyla 1994 yılında Ankara'da 2 tane Gençlik evi açılmış olduğu, 1995 yılında Ankara'da, 3, Hatay, Kastamonu ve Bursa'da birer tane Gençlik evi planlandığı, ifade edilmiştir.

Gençlik ve Spor Genel Müdürlüğü :

— Başarılı sporcuları ödüllendirme ve sporda teşvik unsurunun, çok önemli olduğu,

— Sportmen ve sağlıklı bir neslin yetiştirilmesine etki eden unsurlardan birisinin de sporcu sağlığı olduğu bu bakımdan sporcu sağlığına büyük önem verilmesi gerektiği,

— Gençlerimizin zararlı alışkanlıklardan korunması için çeşitli etkinlikler düzenlenmesi gerektiği, şeklindeki görüş ve önerileri takiben Hükümet adına yapılan açıklamalarda;

— Dünya ve Avrupa Şampiyonalarında başarılı olan 53 sporcu, 27 antrenör ve 16 kulübün toplam 18 milyar 288 milyon lira tutarında konut, otomobil ve cumhuriyet altını ile ödüllendirildiği,

— Bu yıl Millî Takım sporcularımızın genel sağlık muayeneleri ile test ve ölçümlerinin Genel Müdürlüğümüze bağlı Spor Eğitimi Sağlık ve Araştırma Merkezleri (SESAM) ile Gezici Sağlık Laboratuvarlarında yapıldığı, ayrıca; Doping Kontrol Merkezinin de hizmete açılacağı,

— Gençlerin zararlı alışkanlıklardan korunabilmesi amacıyla Gençlik kampları düzenlendiği ve bu kamplardan bu yıl 3531 öğrencinin yararlandığı, bunun yanında Federal Almanya Kadın ve Gençlik Bakanlığı ile yapılan protokol gereği, 1995 yılında Federal Almanya'dan, aralarında Türk Gençlerinin de bulunacağı gençlerin, yapılacak çeşitli etkinliklere katılmak üzere ülkemize davet edildikleri ve ülkemizden de en az 500 gencin Federal Almanya'ya gitmesinin sağlanacağı ifade edilmiştir.

Köy Hizmetleri Genel Müdürlüğü :

— Kırsal kesimdeki sosyo-ekonomik ve kültürel kalkınmayı sağlamak amacıyla sosyal alt yapı hizmetleri çalışmalarına ağırlık verilmesi gerektiği,

— Verilen ödeneklerin çok yetersiz olduğu, şeklindeki eleştirileri takiben Hükümet adına yapılan açıklamalarda;

— Köy Hizmetleri Genel Müdürlüğünce ülkemiz potansiyelinin gelecekteki durumu dikkate alınarak yeni yapılan köy yollarının standardının her türlü araçla ulaşım yapılabilecek düzeye yükseltilmeye çalışıldığı, ancak, mevcut ödenekle hedeflenen programın

gerçekleştirilmesinin mümkün görülmediği, bu nedenle bilhassa yatırım ödeneğinin mutlaka artırılması gerektiği, kurumun yeni bir yapıya kavuşturulması ve ayrı bir bakanlık haline dönüştürülmesinde yarar bulunduğu,

— Mevcut imkânlarla rağmen, kırsal kesimde yaşayan insanların ekonomik, sosyal ve kültürel alanlarda biran önce refaha kavuşturulmaları için kurumun yoğun bir çalışma içerisinde bulunduğu ifade edilmiştir.

Karayolları Genel Müdürlüğü :

- Devlet ve il yollarının öncelikle ele alınmasının, bu konudaki geçmiş dönem eksikliklerinin süratle giderilmesinin gerektiği,
- Otoyol konusunda son yıllarda çok önemli aşamalar kaydedildiği,
- Artan trafik karşısında ağır ve transit trafiğe maruz kalan yolların süratle bozulduğu,
- Kamulaştırması yapılan arazilerin kamulaştırma bedellerinin hak sahiplerine ödenmediği,
- Kurumda görevli işçi-memur ücretleri arasında dengesizlik bulunduğu,
- Trakya bölgesi ile Ege bölgesini birbirine bağlayacak olan «Çanakkale Köprüsü» projesinin bir an önce gerçekleştirilmesi gerektiği, şeklindeki görüş ve önerileri takiben Hükümet adına yapılan açıklamalarda;
- İl yollarının yapımına ilişkin çalışmaların süratle devam ettiği, İzmit körfez geçişi projesinin ihale aşamasına geldiği, İzmir-Ankara yolunun dört merhalede ihalesine devam edildiği,
- Trafik güvenliğini sağlayıcı projeye büyük önem verildiği, söz konusu projeye 1995 yılında 900 milyar liralık ödenek tahsis edildiği,
- Kamulaştırmalara ilişkin borçların 1.7 trilyon liraya ulaştığı ve nakit yetersizliği nedeniyle ödemelerin geciktiği, ifade edilmiştir.

Devlet Su İşleri Genel Müdürlüğü :

- GAP'ın en önemli bölümlerinden biri olan Urfa Tüneli'nin hizmete açılmasının son derece memnuniyet verici olduğu, yapılan hizmete ekonomik bir yatırım olarak bakmamak gerektiği, bölgeye getireceği refah ve toplumsal değişimin de en az ekonomik değişim kadar önemli olduğu,
- Büyük kentlerin su sorunlarına acil çözüm getirilmesinin kaçınılmaz olduğu,
- Devlet Su İşleri Genel Müdürlüğü'nün en önemli görevlerinden birinin de enerji potansiyeli yaratmak olduğu,
- Kurum bütçesinin yeterli olmadığı,

Şeklindeki görüş ve önerileri takiben Hükümet adına yapılan açıklamalarda;

— Devlet Su İşleri Genel Müdürlüğü'nün büyük su işleriyle barajlara ve enerji sektörüne, küçük su işleriyle tarım sektörüne ve çevre sektörüne hizmet verdiği, ancak 1995 Mali Yılı ödeneklerinin hizmetlerin yürütülmesine yetmeyeceği,

— Büyük kentlerin su sorunu üzerinde hassasiyetle durulduğu, Yeşilçay ve Melen projeleri için finansman ihtiyacının karşılandığı, bu iki projenin tamamlanması halinde, İstanbul'un 2040 yılına kadar su sorunu ile karşılaşmayacağı, ifade edilmiştir.

Hudut ve Sahiller Sağlık Genel Müdürlüğü :

— Uluslararası Sağlık Tüzüğünde yer alan hastalıkların, yabancı ülkelere girişini, deniz, kara ve hava yoluyla ülkemizin diğer bölgelerine ve aynı yollarla başka ülkelere yayılmasını önlemek için, çeşitli sağlık faaliyetlerinin yürütüldüğü,

— Kuruluşun faaliyetlerini ülke sathına yayılmış 45 sahil sağlık, 13 kara hudut, 8 Hava limanı sağlık denetleme merkezi, 2 laboratuvar müdürlüğü ve 2 sağlık koruma yeri müdürlüğü vasıtasıyla sürdürüldüğü,

— Dokuz havaalanında «Hac Sağlık Merkezi» oluşturularak bilgisayar programı altında gidiş ve dönüşte sağlık hizmetleri verildiği,

— Sınır kapılarımızdan bulaşıcı hastalıkların geçişini engelleme konusunda ilk kez bu sene komşu ülkelerle ikili protokoller ve AIDS konusunda karşılıklı yardımlaşma sözleşmeleri imzalandığı,

— Eylül ayı içerisinde Hindistan'da ortaya çıkan Veba salgını karşısında tüm sınır kapılarımız, limanlarımız ve havaalanlarımızda alınan etkin önlemler sonucu ülkemizin bu hastalıktan korunduğu, dile getirilmiştir.

Orman Genel Müdürlüğü :

— Ülke ormanlarının devamlılığını tehdit eden faktörlerin başında orman yangınları ve ormana zararlı böcek ve hastalıkların geldiği, bu tahribatı önlemek amacıyla yoğun bir çalışmanın gerektiği, özellikle yangına hassas bölgelerde hazır kuvvet bulundurulmasının uygun görüldüğü,

— Orman yangınlarını önleme ve mücadele hizmetlerinin yürütülmesinde işgücünün yanısıra, uçak ve taşıt kiralama ile yangınların önlenmesine yönelik yayın ve tanıtım hizmetlerine ihtiyaç duyulduğu,

— Ağaçlandırma çalışmalarına önem verilmesi, erozyonla mücadelede daha etkin önlemlerin alınması ve orman tahribatına sebep olanlara verilecek cezaların artırılması gerektiği,

Dile getirilmiş, Hükümet adına yapılan tamamlayıcı açıklamalarda ise;

— Orman yangınlarıyla mücadele konusunda çok titiz davranıldığı, 1995 yılı yatırım programında (3) adet büyük helikopter ile (100) adet arazöz ve (932) adet çeşitli tipte telsiz alınması planlandığı,

— Yurdumuzun en verimli topraklarından denizlere, göl ve barajlarımıza yılda 450 - 500 milyon ton toprak taşındığı, birim alanda taşınan toprak miktarının ise Afrika'dan 22 kat, Avrupa'dan 17 kat ve Kuzey Amerika'dan 6 kat fazla olduğu, bu konuda da önleyici çalışmalara önem verildiği,

— Yurtta orman ve ağaç sevgisini yaymak amacıyla; ağaçlandırmaya uygun sahaları olan kamu kuruluşlarına, askerî birliklere, belediyelere ve okullara piyasa fiyatlarının altında fidan temin edildiği,

— Mevcut orman muhafaza memuru sayısı yeterli olmadığı için artırılmasına ilişkin tedbirlerin alındığı, ifade edilmiştir.

Petrol İşleri Genel Müdürlüğü :

— Ülkemizin petrol ve petrol ürünleri ihtiyacının tamamen millî kaynaklarımızla karşılanmasını teminen petrol rezervlerinin daha rasyonel bir biçimde değerlendirilmesi gerektiği,

— Kurumun, akaryakıt fiyatlarını istikrar içinde tutmak ve Türkiye'yi petrol ürünleri ihraç eden ülke durumuna getirme hedefine ulaşması gerektiği,

— Petrol ve petrol ürünlerinin, stratejik öneme haiz, ağır sanayi ve ulaşımda vazgeçilmez unsur olduğu, bu nedenle, yerli ve yabancı petrol şirketlerinin denetleme işlemlerinin titizlikle sürdürülmesi gerektiği şeklindeki görüş ve önerileri takiben Hükümet adına yapılan açıklamalarda;

— Petrol ihtiyacımızı teknolojik gelişmelere paralel olarak artmakta olduğu, ülkemizin artan petrol ihtiyacının halen yaklaşık yüzde 17'sinin yerli kaynaklardan karşılandığı, petrol ve petrol ürünleri ihtiyacının tamamen yerli kaynaklardan karşılanabilmesini teminen petrol arama çalışmalarına süratle devam edildiği,

— Akaryakıt fiyatlarını istikrar içinde tutmanın ve Türkiye'yi petrol ürünlerini ihraç eden ülke durumuna getirmenin başlıca hedef olduğu,

— Yerli ve yabancı petrol şirketlerinin denetlenmesinin, onların daha verimli çalışmaları açısından önem arz ettiği, denetim hizmetlerinde büyük bir titizlik ve tarafsızlık içinde davranıldığı ifade edilmiştir.

Telsiz Genel Müdürlüğü :

— Kurumun yurt içinden ve yurt dışındaki bilimsel araştırmacı ve imalatçı kuruluşlarla işbirliği yaparak en son teknolojileri yakından takip ettiği, ulaştırma sektörünün ihtiyacı olan ehliyetli telsiz - telgraf ve telsiz - telefon operatörlerinin temini ve amatör telsizcilik ile ilgili başarılı faaliyetler sürdürüldüğü, çeşitli kamu kurum ve kuruluşları ile gerçek ve tüzel kişilere; kara, deniz ve hava sistemlerinde 11.000 adet sistem kurma izni verildiği, bu sistemlerde 157.000 adet cihazın ruhsatlı olarak kullanıldığı, ayrıca 94.330 adet halk bandı (OB) sertifikası verildiği, Ekim 1994 sonu itibariyle, 1.192.000 adet cihaz için, ithalata esas olmak üzere standartlara uygunluk belgesi verildiği, açılan sınavlar sonunda başarılı olan 1.434 kişiye dünyaca geçerli amatör telsizcilik belgesi, ayrıca 13.485 kişiye telsiz - telgraf ve telsiz - telefon operatör ehliyetnamesi verildiği, 479 kişiye de amatör telsiz istasyonu kurma izni verilerek istasyonlarını kurdukları TV verici ve aktarıcı cihazları ile FM radyo verici ve aktarıcı cihazları ve amatör telsiz cihazlarının performans standartları ve ölçme yöntemleri hakkındaki yönetmelik çalışmalarının tamamlandığı «milli monitör sistemi» projesinin ihale hazırlıklarının ise tamamlanmak üzere olduğu ifade edilmiştir.

Tarım Reformu Genel Müdürlüğü :

— Genel Müdürlüğün tarımsal üretim potansiyelini harekete geçirmek, bölgelerarası gelişmişlik farklılıklarını azaltmak ve gelir dağılımını dengelemek, sulama projelerinden azami ölçüde ekonomik faydayı temin etmek, arazi kullanımı ve yerleşim yerlerinin planlanması suretiyle verimli tarım arazisini korumak için öncelikle sulanan alanlarda tarım reformu uygulamalarını hızlandıracak tedbirler alınmasının uygun olacağı şeklindeki eleştiri ve görüşleri takiben Hükümet adına yapılan açıklamalarda;

— Değişik tarihlerde Bakanlar Kurulu kararıyla tarım reformu uygulama bölgeleri ilan edilen 9 ilde, 16 ilçe ve 952 adet kasaba ve köy bulunmakta olduğu,

— Şanlıurfa ilinin çeşitli ilçelerine bağlı 19 köyde yapılan arazi çalışmaları sonucunda, Hazine arazisi dağıtım normuna göre parselasyon planları yapılarak tasdik edildikten sonra parsel bazında tapuların Hazine adına alındığı ve hak sahibi tespiti çalışmalarının son aşamaya geldiği,

— Harran Ovası ve Aksaray İli Yeşilova İlçesinde toplulaştırma işlemlerinin tamamlanmak üzere olduğu,

— Yozgat İli Yerköy İlçesi ile Ankara İli Polatlı İlçesi Beylikköprü Köyünde hak sahiplerine arazi dağıtımı yapıldığı,

— Tarım reformu uygulama alanlarında dağıtımına konu olacak Hazine arazisinin dağıtımını yapılıncaya kadar kiraya verildiği, 1993 - 1994 döneminde toplam 11.946 çiftçi ailesine toplam 512.731 dekar arazi tahsis edildiği, ifade edilmiştir.

Yükseköğretim Kurulu Başkanlığı ve Üniversiteler :

— Ülkemizin sorunlarının iyi yetişmiş, nitelikli, yaratıcı, yenilikçi, fikirlerini rahatlıkla açıklayabilen, düşünen, sorgulayan, araştıran, millî ve manevî değerlere saygılı, Atatürk ilke ve inkılaplarına bağlı bir neslin yetiştirilmesi ile çözümlenebileceği, eğitilmiş insan gücünün gelecek nesillere bırakılacak en güzel miras olduğu,

— Üniversitelerimizin bilimsel, malî ve idarî özerkliğe sahip olmaları ve öğretim elemanlarının siyasal hayata katılarak ülke yönetimine güç vermelerinin sağlanması gerektiği,

— Çağdaş ve rahat koşullarda barınmanın, ucuz ve sağlıklı beslenmenin başarılı bir öğrenim için şart olduğunun unutulmaması gerektiği,

— Ülkemizde genç nüfusun büyük bir bölümünün yükseköğrenimi talep ettiği,

— Toplumun kültürel kalkınmasına katkıda bulunmak ve bazı toplumsal sorunlara çözüm üretmek gibi görevler üstlenen üniversitelerin bu görevlerini gerektiği şekilde yerine getirebilmesi için, bugün olduğu gibi bir taraftan sayıları artırırken, kurum sayısına paralel olarak öğretim üyesi sayısının da artırılması gerektiği,

— Öğretim üyesinin kolay ve kısa zamanda yetişmediği, yükseköğretimin en önemli darboğazının öğretim üyesi noksanlığı olduğu, yeni öğretim üyesi yetiştirilmenin yanında, mevcutların çalışma şartlarını iyileştirmek ve meslekte kalmalarını sağlamak amacıyla maaşlarının günün koşullarına ve statülerine uygun bir düzeye getirilmesinin gerektiği,

— Üniversitelere ayrılan finansman kaynaklarının ciddi oranda artırılması kaçınılmaz olduğu, bütçeden ayrılan kaynakların eğitim sorunlarımızı çözmeye yetmeyeceği,

— Yükseköğretime kaynak tahsisinin artırılabilmesini teminen özel üniversitelerin açılması ve yaygınlaştırılmasında yarar görüldüğü,

Şeklindeki görüş ve eleştirilerden sonra Hükümet adına yapılan açıklamalarda; 1994 yılı başı itibariyle ülkemizde üniversite sayısının 4'ü vakıf olmak üzere 57'ye, fakülte sayısının 416'ya, yüksekokul sayısının 465'e ve enstitü sayısının 224'e ulaştığı, böylece

1992 yılı başına göre üniversite sayısında % 100, fakülte sayısında % 96, yüksekökol sayısında % 112, enstitü sayısında % 90 artışın gerçekleştiği,

— Yükseköğretime olan yoğun talep üzerine alınan çeşitli tedbirler ve ikinci öğretimde yaratılan 40 bin yeni örgün öğretim kapasitesi ile birlikte 1993 - 1994 ders yılında 561.071'i örgün, 65.374'ü açık öğretimde olmak üzere yükseköğretimdeki öğrenci sayısının 1.213.445'e çıkartıldığı, bugün yükseköğretimde mevcut olan örgün öğrenci sayısının 1981 yılındaki öğrenci sayısının 2.5 katına ulaştığı, böylece yükseköğretim kapasitesinin artırılması yönünde Cumhuriyet tarihimizin en büyük ve en anlamlı atılımının sonucu olarak 1993 - 1994 eğitim - öğretim yılında yükseköğretimde okullaşma oranının % 23.8'e yükseldiği,

— Öğretim üyesi ihtiyacının önemini ve önceliğini dikkate alan Yükseköğretim Kurulunun hazırladığı, «Öğretim Üyesi Yetiştirme Planı» çerçevesinde, 2000 yılına kadar ihtiyaç duyulan öğretim üyesinin bir kısmının yurt dışında bir kısmının da yurt içinde yetiştirileceği,

— Yükseköğretime ayrılan kaynakların gayri safi millî hâsıla ve konsolide bütçe içindeki payları, 1981 yılında binde 71 ve yüzde 3.9 iken bu oranların 1992 yılında sırasıyla yüzde 1.25 ve yüzde 4.39'a yükseldiği, 1994 yılına gelindiğinde ise, kurum sayısı ve öğrenci kapasitesinde sağlanan büyük artışlara rağmen, gayri safi millî hâsıla içindeki pay yüzde 1.46 olurken konsolide bütçe içindeki payın yüzde 3.8'de kaldığı, bu durumun son yıllarda öğrenci başına bütçeden ayrılan ödeneğin reel olarak azaldığını gösterdiği, oysa; yükseköğretimin arzulan seviyede yürütülebilmesi için, gayri safi millî hâsıladan ayrılan payın yüzde 2.5 oranına yükseltilmesi gerektiği,

— Vakıf üniversitelerine destek verilmesinin gerektiği, ancak, yükseköğretimin özelleştirilmesine gidilmesinde yarar görülmediği, Belirtilmiştir.

Katma bütçeli idarelerin gelir ve gider cetvellerinde yapılan değişiklikleri ise, aşağıdaki şekilde özetlemek mümkündür :

— Tarım Reformu Genel Müdürlüğü Bütçesinin (T) cetveline; yeni kurulan bölge müdürlüklerinin hizmetlerinde kullanılmak ve bedeli Şanlıurfa ve diğer uygulama bölgelerindeki arazilerin kira gelirlerinden karşılanmak üzere Sıra No. 4'den (8) adet arazi binek taşıt eklenmiş,

— Devlet Su İşleri Genel Müdürlüğü Bütçesinin (999.01.2.001.700) tertibinde Kayraktepe Barajı projesine ilişkin 700 milyar liralık ödenek, söz konusu baraj inşaatı henüz başlamadığından, 500 milyar lirası Şanlıurfa Tüneli, 100 milyar lirası GAP (Kralkızı - Dicle), 100 milyar lirası GAP (Batman 1 inci merhale) projelerinde kullanılmak üzere (112.02.2.001.700) tertibine aktarılmış,

— Gençlik ve Spor Genel Müdürlüğü bütçesinin, yeni açılan (111.01.3.425.900) tertibine, 3796 sayılı Kanununun 11 inci maddesi uyarınca her yıl konsolide bütçeden pay ayrılması hükmüne işlerlik kazandırmak ve 2004 yılı olimpiyatları için İstanbul'un şansı üzerinde hayati önem taşıyan «Olimpik Park» projesinin inşaatına başlanabilmesi amacıyla 1 milyar liralık ödenek ilave edilmiş,

— Yükseköğretim Kurulu Başkanlığı Bütçesinin, (999.01.2.001.600) tertibindeki ödenekten 300 milyar lira, fen ve mühendislik fakültelerinin makine ve teçhizat projesine ilişkin yurt dışından getirilecek malzemelerin katma değer vergisi ve gümrük masrafları için (111.01.2.008.600) tertibine,, yine (999.01.2.003.600) tertibindeki ödenekten 100 milyar lira endüstriyel eğitim projesine ilişkin yurt dışından getirilecek malzemelerin katma değer vergisi ve gümrük masrafları için (111.01.2.003.600) tertibine aktarılmış,

— Ankara Üniversitesi Bütçesinin (T) cetveline, üniversite hizmetlerinde kullanılmak ve bedeli Öğrenci Sosyal Hizmetler Bütçesinden karşılanmak üzere Sıra No. : 11'den (1) adet otobüs (en az 36 kişilik), bedeli Türkçe Öğretim Araştırma ve Uygulama Merkezi Döner Sermaye İşletmesi Bütçesinden karşılanmak üzere Sıra No. : 10'dan (1) adet otobüs (en az 20 kişilik) ve bedeli Fen Bilimleri Enstitüsü Döner Sermaye İşletmesi Bütçesinden karşılanmak üzere Sıra No. : 3'den (1) adet Station - Wagon eklenmiş,

— İstanbul Teknik Üniversitesi Bütçesinin (T) cetveline üniversite hizmetlerinde kullanılmak ve bedeli öğrenci sosyal hizmetler bütçesinden karşılanmak üzere Sıra No. : 12'den (3) adet kamyon ve Sıra No. : 11'den (2) adet otobüs eklenmiş,

— Boğaziçi Üniversitesi Bütçesinin, (101.05.2.018.300) tertibindeki ödenekten 13 milyar lira «Teknopark Yenilik Merkezi Bilgi Ağları Oluşturulması» projesi için (101.02.2.006.700) tertibine aktarılmış,

— Marmara Üniversitesi Bütçesinin;

— (101.02.2.008.700) tertibinde yer alan «Haydarpaşa Lisesi Onarımı» na ilişkin ödeneğin 10 milyar lirası (101.02.3.621.900) ve (101.02.2.007.700) tertiplerinde yer alan büyük onarım projelerine,

— (101.90.3.522.900) tertibinde yer alan 2 milyon lira (101.90.3.031.900) tertibine,

— (111.04.2.003.600) tertibinde yer alan ödeneğin 16 milyar lirasından 10 milyar lirası «Üniversite Araştırma ve Uygulama Hastanesi Onarımı» için (101.02.2.015.700) tertibine, 6 milyar lirası (111.04.2.005.700) tertibine,

— (101.02.2.025.700) tertibinde yer alan «Göztepe Kampüsü Merkezi Laboratuvar İdari Blok» inşaatına ait ödeneğin 5 milyar lirası Fen - Edebiyat Fakültesi inşaatı için (111.06.2.006.700) tertibine,

Aktarılmış,

— Trakya Üniversitesi Bütçesinin; (101.02.2.013.700) tertibinde yer alan hastane inşaatına ilişkin ödeneğin 10 milyar lirası (111.31.2.002.700) tertibindeki menza inşaatına aktarılmış, ayrıca (T) cetveline, öğrencilerin bilim ve araştırma gezileri ile kültür ve

spor hizmetlerinde kullanılmak ve bedeli Öğrenci Sosyal Hizmetler Bütçesinden karşılanmak üzere sıra No. : 10'dan (1) adet otobüs, sıra No. : 9'dan (1) adet panel ve sıra No. : 3'ten (1) adet station - wagon ilâve edilmiş,

— Anadolu ve Osmangazi Üniversiteleri bütçe görüşmelerinde, bütçeye ekli «R» işaretli cetvelin 460 harcama kalemine «Atölye, stüdyo, laboratuvar gibi uygulamalı eğitim ve araştırma yapan birimlerin temrinlik mal ve malzeme, her türlü araç ve gereç alımlarıyla bunlara ilişkin her türlü giderlerin 400 harcama kaleminden ödeneceğine ve 460 ayrıntı koduna gider kaydedileceğine ilişkin bir hüküm ilâve edilmiş,

— Erciyes Üniversitesi Bütçesinin; (T) cetveline üniversite hizmetlerinde kullanılmak ve bedeli Öğrenci Sosyal Hizmetler Bütçesinden karşılanmak üzere Sıra No. : 9'dan (1) adet panel ve Sıra No. : 11'den (1) adet otobüs ilâve edilmiş,

— Cumhuriyet Üniversitesi Bütçesinin, (T) cetveline öğrencilerin sosyal, kültürel ve sportif faaliyetlerinde kullanılmak ve bedeli Öğrenci Sosyal Hizmetler Bütçesinden karşılanmak üzere Sıra No. : 10'dan (2) adet otobüs ilâve edilmiş,

— Çukurova Üniversitesi Bütçesinin; (T) cetveline, üniversite hizmetlerinde kullanılmak ve bedeli Döner Sermaye İşletmesi gelirlerinden karşılanmak üzere Sıra No. : 3'ten (2) adet station - wagon, Sıra No. : 5'ten (1) adet Kaptı - kaçtı (Minibüs) ve Sıra No. : 7'den (3) adet Pick - up ve Sıra No. : 19'dan (1) adet motosiklet ilâve edilmiş,

— Ondokuz Mayıs Üniversitesi Bütçesinin (T) cetveline, üniversite hizmetlerinde kullanılmak ve Üniversite Öğrenci Sosyal Hizmetler Bütçesi, Üniversite Araştırma Fonu ve Döner Sermaye Bütçelerinden karşılanmak üzere, Sıra No. : 3'ten (4) adet Station - wagon, Sıra No. : 5'ten (1) adet minibüs, Sıra No. : 10 ve 11'den (1)'er adet otobüs, Sıra No. : 13 ve 14'ten (1)'er adet kamyon eklenmiş,

— Uludağ Üniversitesi Bütçesinin (T) cetveline, öğrenciye yönelik hizmetlerde kullanılmak ve bedeli Öğrenci Sosyal Hizmetler Bütçesinden karşılanmak üzere, Sıra No. : 10 ve 11'den (1)'er adet otobüs ilâve edilmiş,

— Karadeniz Teknik Üniversitesi Bütçesinin (T) cetveline, üniversite hizmetlerinde kullanılmak ve bedeli Öğrenci Harçları Fonundan karşılanmak üzere, Sıra No. : 2'den (1) adet binek otomobil, Sıra No. : 5'ten (1) adet Kaptı - kaçtı, Sıra No. : 11'den (1) adet otobüs ve Sıra No. : 15'ten (1) adet ambulans eklenmiş,

— Gaziantep Üniversitesi Bütçesinin, (T) cetveline, Sağlık Uygulama, Araştırma Merkezi ve Döner Sermaye İşletmesi Müdürlüğü hizmetlerinde kullanılmak ve bedeli Döner Sermaye Bütçesinden karşılanmak üzere Sıra No. : 2'den (2) adet binek otomobil ve Sıra No. : 5'ten (1) adet Kaptı - kaçtı (Minibüs) ilâve edilmiş,

— Balıkesir Üniversitesi Bütçesinin, (T) cetveline, öğrenci yemek dağıtım hizmetlerinde kullanılmak ve bedeli Öğrenci Sosyal Hizmetler Bütçesinden karşılanmak üzere Sıra No. : 7'den (1) adet Pick - up kamyonet ilâve edilmiş,

— Harran Üniversitesi Bütçesinin, (T) cetveline, üniversite hizmetlerinde kullanılmak ve bedeli Döner Sermayeden karşılanmak üzere Sıra No. : 5'ten (1) adet Kaptı - kaçtı (Minibüs) ve Sıra No. : 10'dan (1) adet otobüs ilâve edilmiş,

— Adnan Menderes Üniversitesi Bütçesinin, (T) cetveline Ziraat Fakültesi hizmetlerinde kullanılmak ve bedeli Ziraat Fakültesi Döner Sermaye İşletmesi Bütçesinden karşılanmak üzere Sıra No. : 2'den (1) adet binek otomobil ve Sıra No. : 6'dan (1) adet Kaptı - kaçtı (Arazi), yine kantin ve kafeterya hizmetlerinde kullanılmak ve bedeli Öğrenci Sosyal Hizmetler Bütçesinden karşılanmak üzere Sıra No. : 11'den (1) adet otobüs ve Sıra No. : 8'den (1) adet Pick - up kamyonet ilâve edilmiş,

— Abant İzzet Baysal Üniversitesi Bütçesinin, (T) cetveline; üniversitenin sağlık, kültür ve spor hizmetlerinde kullanılmak ve bedeli Öğrenci Sosyal Hizmetler Bütçesinden karşılanmak üzere Sıra No. : 5'ten (1) adet minibüs ve Sıra No. : 7'den (1) adet pick - up ilâve edilmiş,

— Mustafa Kemal Üniversitesi Bütçesinin, (T) cetveline, öğrenci işlerinde kullanılmak ve bedeli Öğrenci Sosyal Hizmetler Bütçesinden karşılanmak üzere, Sıra No. : 10'dan (1) adet otobüs ilâve edilmiş,

— Afyon Kocatepe Üniversitesi Bütçesinin, (T) cetveline, öğrenci spor faaliyetlerinde kullanılmak ve bedeli Öğrenci Sosyal Hizmetler Bütçesinden karşılanmak üzere Sıra No. : 10'dan (1) adet otobüs, Sıra No. : 7'den (1) adet Pick - up ilâve edilmiş,

— Kafkas Üniversitesi Bütçesinin, (T) cetveline, sağlık, kültür ve spor faaliyetlerinde kullanılmak ve bedeli Öğrenci Sosyal Hizmetler Bütçesinden karşılanmak üzere Sıra No. : 8'den (1) adet Pick - up ilâve edilmiş,

— Dumlupınar Üniversitesi Bütçesinin, (T) cetveline, üniversite hizmetlerinde kullanılmak ve bedeli Öğrenci Sosyal Hizmetler Bütçesinden karşılanmak üzere Sıra No. : 7'den (2) adet Pick - up ilâve edilmiş,

— Pamukkale Üniversitesi Bütçesinin (111-02.2.001.300) tertibinde yer alan ödenekten 3 milyar lira, Kan Bankası İlk Yardım Hastanesi inşaatında kullanılmak üzere (111.04.2.005.700) tertibine aktarılmış, (T) cetveline ise, Araştırma ve Uygulama Hastanesi hizmetlerinde kullanılmak ve bedeli Sağlık, Kültür, Spor Fonundan karşılanmak üzere Sıra No. : 15'ten (1) adet Ambulans, malzeme ve yemek taşıma hizmetlerinde kullanılmak ve bedeli söz konusu fondan karşılanmak üzere Sıra No. : 6'dan (1) adet Kaptı - kaçtı (Arazi) eklenmiş,

— Sakarya Üniversitesi Bütçesinin, (T) cetveline, öğrenci ve personele verilen öğle yemeğinin dağıtımında kullanılmak ve bedeli Öğrenci Sosyal Hizmetler Bütçesinden karşılanmak üzere Sıra No. : 7'den (1) adet kamyonet ilâve edilmiş,

— Celal Bayar Üniversitesi Bütçesinin, (T) cetveline üniversite hizmetlerinde kullanılmak ve bedeli Öğrenci Sosyal Hizmetler Bütçesinden karşılanmak üzere Sıra No. : 3'ten (1) adet Station - wagon, Sıra No. : 7'den (1) adet Pick - up, Sıra No. : 10'dan (1) adet otobüs ve Sıra No. : 15'ten (1) adet ambulans ilâve edilmiş,

— Gazi Osman Paşa Üniversitesi Bütçesinin, (T) cetveline, öğrenci hizmetlerinde kullanılmak ve bedeli Öğrenci Sosyal Hizmetleri Bütçesinden karşılanmak üzere Sıra No. : 10 ve 11'den (1) adet otobüs ve Sıra No. : 15'ten (1) adet ambulans eklenmiş,

— Kahramanmaraş Sütçü İmam Üniversitesi Bütçesinin, (T) cetveline, beslenme hizmetlerinde kullanılmak ve bedeli Öğrenci Sosyal Hizmetler Bütçesinden karşılanmak üzere Sıra No. : 7'den (1) adet Pick - up eklenmiş,

— Kırıkkale Üniversitesi Bütçesinin, (T) cetveline üniversite hizmetlerinde kullanılmak ve bedeli Öğrenci Sosyal Hizmetler Bütçesinden karşılanmak üzere Sıra No. : 7'den (1) adet Pick - up kamyonet ve Sıra No. : 3'ten (1) adet Station - wagon eklenmiş,

— Kocaeli Üniversitesi Bütçesinin, (T) cetveline üniversite hizmetlerinde kullanılmak ve bedeli Döner Sermaye Bütçesinden karşılanmak üzere, Sıra No. : 2'den (2) adet binek otomobil, Sıra No. : 11'den (1) adet otobüs eklenmiş,

— Galatasaray Üniversitesi Bütçesinin (T) cetveline, bedeli Öğrenci Sosyal Hizmetler Bütçesinden karşılanmak üzere Sıra No. : 5'ten (2) adet minibüs, Sıra No. : 15'ten (1) adet ambulans ve Sıra No. : 8'den (1) adet Pick - up kamyonet eklenmiştir.

Bu değişiklikler sonucunda tasarının;

— «Ödenekler, Öz Gelirler, Hazine Yardımı» başlıklı 1 inci maddesinin (a) fıkrasındaki ödenekler toplamı (145.606.767.000.000) lira, (b) fıkrasındaki Hazine yardımı toplamı (104.591.503.000.000) lira olarak değiştirilmiş,

— «Telsiz Genel Müdürlüğü ile İlgili İşlemler» başlıklı 9 uncu maddesine tahsil edilemeyen 1.000.000 liraya kadar olan borçların terkinine ilişkin yeni (c) fıkrası ilave edilmiş,

2, 3, 4, 5, 6, 7, 8, 10, 11, 12, 13 üncü maddeleri ile yürürlük ve yürütmeye ilişkin 14 ve 15 inci maddeler aynen kabul edilmiştir.

— Ayrıca; 1995 Mali Yılı Bütçe Kanunu Tasarısının maddelerinin görüşülmesi sırasında yapılan bir düzenleme ile, Genel ve Katma Bütçeli kuruluşların (A) işaretli cetvellerinde yer alan ödeneklerden (Bazı istisnalar dışında) yüzde 4,5'inin iptal edilmesini,

bu iptal ile ilgili bütçe işlemlerinin gerçekleştirilmesi ve bu işlemler sonucu doğacak hazine yardımı fazlalarının iptaline ilişkin konularda Maliye Bakanına yetki verilmesi hususu Komisyonumuzca kabul edilmiştir.

Diğer taraftan, bütçenin Komisyonumuzdaki görüşmeleri sırasında ilgili işlerde kullanılmak ve yıl içinde kurumlarına aktarılmak üzere, Maliye Bakanlığının «930-08-3-356-900» «Yedek Ödenek» tertibine 10 trilyon liralık ödenek ilâve edilmiştir.

— Katma bütçeli idarelerin 1995 yılı ödeneklerinde Komisyonumuz tarafından yapılan ekleme ve kesintiler ekli TABLO - 1'de,

— Katma bütçeli idarelerin cari, yatırım, transfer harcamaları ile ilgili 1995 yılı ödeneklerinde Komisyonumuzca yapılan kesintiler ekli TABLO - 2'de, gösterilmiştir.

Genel Kurulun onayına sunulmak üzere Yüksek Başkanlığa saygı ile arz olunur.

Başkan <i>Ilyas Aktaş</i> Samsun	Başkanvekili <i>Yılmaz Ovalı</i> Bursa	Sözcü <i>Alaettin Kurt</i> Kocaeli
Kâtip <i>Hayri Doğan</i> Antalya	<i>Veli Andaç Durak</i> Adana	<i>Gaffar Yakın</i> Afyon
<i>Cemalettin Gürbüz</i> Amasya	<i>Bilâl Güngör</i> Ankara	<i>M. Nedim Budak</i> Ankara (Muhalefet Şerhim Eklidir.)
<i>Süleyman Hatinoğlu</i> Artvin (Muhalefet Şerhim Eklidir.)	<i>Melih Pabuçcuoğlu</i> Balıkesir	<i>İbrahim Arısoy</i> Niğde
<i>Edip Sağder Gaydalı</i> Bitlis (Muhalefet Şerhim Eklidir.)	<i>Zeki Ergezen</i> Bitlis	<i>Necmi Hoşver</i> Bolu

Mustafa Çiloğlu
Burdur

Muharrem Şemsek
Çorum

M. Fevzi Yalçın
Eskişehir

Mehmet Alp
Kars

Osman Develioğlu
Kayseri

Mustafa Yılmaz
Malatya

Neşat Özer
Muğla
(Muhalifim)
(Muhalefet Şerhim Eklidir.)

Koray Aydın
Trabzon

Nevfel Şahin
Çanakkale

Mehmet Gözlükaya
Denizli

Gurhan Çelebican
İstanbul
(Muhalefet Şerhim Eklidir.)

Nurhan Tekinel
Kastamonu

Mehmet Ali Yavuz
Konya

Münir Doğan Ölmeztoprak
Malatya
(Muhalefet Şerhim Eklidir.)

Yaşar Topçu
Sinop

Vahdet Sinan Yerlikaya
Tunceli

A. Adnan Türkoğlu
Çorum

İsmail Köse
Erzurum

Selçuk Maruflu
İstanbul
(Muhalefet Şerhim Eklidir.)

Abdullah Gül
Kayseri

Mustafa Ünalı
Konya
(Muhalifim)
(Muhalefet Şerhim Eklidir.)

Yahya Uslu
Manisa

Hasan Peker
Tekirdağ

Ural Köklü
Uşak

MUHALEFET ŞERHİ

Başbakan Tansu Çiller Başkanlığındaki DYP - SHP Koalisyon Hükümetince hazırlanan 1995 yılı Programı ve Bütçesi, bundan önceki üç yılın bütçelerinde olduğu gibi, yine inandırıcı değildir ve Türk halkına umut ve mutluluk veremeyecek olan tahmin ve var sayımlarla doludur.

1994 yılı Bütçesi için öngörülen büyüme, enflasyon, ihracat, ithalat, dış ticaret açığı/fazlası, deflatör, KİT dengeleri, para, kredi, fiyat, vergi vb. gibi ekonomik hedef ve göstergelerin hemen hemen hiçbiri, gerçekleşmemiştir. Örneğin, enflasyonu % 10'lara indireceğini vaad eden bu Hükümet, ülkeyi, tarihimizin en yüksek enflasyon oranı olan 3 haneli % 136 oranı ile karşı karşıya bırakmıştır.

Dış borçlar 67 milyar dolar, iç borçlar ise 600 trilyon TL'ye tırmanma eğilimindedir. Kamu kesimi borçlanma gereğinin (PSBR) % 4.4'lere ineceği UDİDEM modelinde vaad edilmişken, bu oran % 14'lere çıkmıştır.

Devletin bilgili, bilinçli ve istikrarlı bir ekonomi yönetimi mevcut değildir. Türkiye, günlük, popülist ekonomi ve finans uygulamaları nedeniyle IMF'nin müdahalesine ihtiyac duyacak duruma getirilmiş ve «5 Nisan 1994 Ekonomik İstikrar Kararları» alınmıştır.

Bununla beraber, 5 Nisan Ekonomik Kararları öngörülen sonuçları verememiştir. Ekonomide fiyat artışı, faiz, döviz baskısı, ekonomik büyüme, istihdam vb. göstergeler fevkalade endişe vericidir.

Endişeleri artıran diğer bir husus ta, Türkiye'nin her geçen gün dünyada itibar kaybetmesidir. Dış finans piyasalarında Türkiye güvenilirliğini yitirmiştir. İhracat tıkanmıştır. Turizm sektörü 1994 yılında beklenen gelişmeyi gösterememiştir.

Hükümet, bütçe açıklarını ve bütçe kaynaklarını artırmak amacıyla, Hazine kâğıtları yolu ile halkın cebindeki tasarruflara yönelmiş ve belli gruplara yıllık % 406 oranında faiz geliri dağıtmış, sonra da «Saadet zincirini kırdık» demektedir. Bu doğru değildir.

Bu ahval ve şartlar altında 1995 yılı için öngörülen; % 4.4 kalkınma hızı, sanayide % 4.9 büyüme hızı, % 22.5 enflasyon oranı, % 43.2 GSMH deflatörü, % 7 PSBR, 19.5 milyar dolar ihracat, 27 milyar dolar ithalat, konsolide bütçe gelirleri ve yatırım hedeflerinin gerçekleşmesi fevkalade zordur; gerçekçi değildir.

Bu Hükümetin, 1.1.1995 yılında yürürlüğe girmesi gereken 7 nci Beş Yıllık Kalkınma Planını dahi hazırlamaktan aciz olması fevkalade üzüntü vericidir.

Türkiye, 2000'e beş yıl kala, 21 inci yüzyıla girerken, bu Hükümetin yarattığı bu negatif tabloya ve ülkenin düşürüldüğü mevcut refah ve gelir dağılımı düzeyine layık değildir. Türkiye bu duruma getirilmemeliydi.

Yukarıda ifade edilen tüm bu nedenlerle, ülkenin, bu DYP - SHP Hükümetinden kurtulmasını teminen, hazırlanan 1995 yılı bütçesine ret oyu vereceğimizi ifade ediyoruz.

Nedim Budak
Ankara

Selçuk Maruflu
İstanbul

Nevşat Özer
Muğla

Süleyman Hatinoğlu
Artvin

E. Safder Gaydalı
Bitlis

Münir D. Ölmeztoprak
Malatya

Gurhan Çelebican
İstanbul

1995 YILI BÜTÇE KANUNU TASARISINA MUHALEFET ŞERHİ

50 nci Hükümetin 1995 yılında uygulamak üzere Plan ve Bütçe Komisyonuna sunduğu tasarıya anahatlarıyla iki yönden (detaylarını aşağıda sıralayacağız) muhalifiz :

I - Tasarıyı hazırlayan ve kanunlaştığı takdirde uygulayacak olan Hükümete özellikle bu Hükümetin Başbakanına güvenmediğimiz için,

II - Tasarı, katılmamız mümkün olmayan birtakım olumsuzluklar taşıdığı için.

I - Güvensizlik Duymamızın Sebepleri :

1. 49 ve 50 nci hükümetlerin ekonomi politikalarından sorumlu olan Sayın Çiller ekonomiyi çökertmiş, iflas ettirmiştir; şöyle ki :

a) 1993 bütçe açığını çeşitli vesilelerle değişik ortamlarda 53 trilyon, 100 trilyon, 150 trilyon gibi çok değişik ve birbirinden çok farklı rakamlarla ifade etmiştir. En iyi bildiği bir konuda bu kadar tutarsız olması güven verici değildir.

b) «İstikrar paketi» ismini verdiği 5 Nisan kararları ile tüm hizmetleri yavaşlatmış, birçok yatırımı durdurmuş, birçok işyerinin kapanmasına sebep olmuştur.

c) Başbakan olarak uyguladığı hem 1993, hem de 1994 bütçelerini «ek bütçe» ile tamamlamak suretiyle tutarsızlık ve basiretsizlik örneği sergilemiştir.

d) 1994 bütçesinde enflasyonun % 48 olacağını ileri sürmüştü ama gerçekleşme oranı % 148'lere yaklaşmıştır.

2. Sayın Başbakan ne demişe tersini yapmış veya aksi çıkmıştır :

a) «Memuru enflasyona ezdirmeyeceğiz» demiş, 217 bin liralık, 400 bin liralık artışlarla memurla âdeta alay edilmiştir.

b) «Döviz tutanın eli yanacak» demiş, aksine dövizle borçlanmanın canı yanmış, perişan olmuştur.

c) «Üniversite sınavı olmayacak» demiş, bakanları tarafından tekzip edilmiştir.

Bu örnekler çoğaltılabilir.

3. Sayın Başbakan iç politikadan dış politikaya kadar birçok konuda önemli gaflar yapmıştır.

a) Karabük ve Zonguldak hakkında birbirine zıt beyanlarda bulunmuştur.

b) Afganistan'dan, Rusya'dan, Ermenistan'dan Tunceli'ye gelen helikopterlerden bahsetmekle, mesafe, hudut, devlet kavramları hakkında ciddi değerlendirme hataları olduğunu ortaya koymuştur.

c) İsrail ziyaretinde «arz-ı mev'ud» «Vadedilmiş topraklar» ifadesini telaffuz etmekle, ülkemiz toprakları üzerinde gözü olan bir takım ideolojilerden habersiz olduğunu, habersiz olduğu konularda uzmanlarla istişare etmeye gerek bile duymadığını apaçık ortaya koymuştur.

4. Sayın Başbakan;

Seçim beyannamelerini, koalisyon protokollerini ve hükümet programlarını unutmuş görünen icraatları ile vatandaşın bu kavramlara karşı güvenini ortadan kaldırmıştır.

5. Sayın Başbakan, DPT gibi Devletin en ciddi müesseselerini bile verimsiz hale getirmiş, yedinci 5 yıllık planı ortaya koymamıştır.

6. Sayın Başbakan, 4 Aralık 1994 seçimleri için hazırlanan Kanunda gerek «Seçmen Listelerinin Güncelleştirilmesi» konusundaki, gerekse Anayasa Mahkemesinin bu hükmü iptalinden sonraki tutumlarıyla demokrasi ve insan hakları konusunda nasıl bir yanlışlık içinde olduğunu ortaya koymuştur.

7. Avrupa topluluğuna tam üye olmadığımız için karar verme organlarının dışında kalacağımız Gümrük Birliğine girmek için ısrar etmesi ülke çıkarlarımızı gözardı eden bir tutumdur.

8. Hükümetin «yerli sanayimizi kurma ve geliştirme» gibi bir hedefi ve çabası görülmemektedir. İstihdam problemini de halletmek diye bir derdi de yoktur.

9. Terör konusunda «terörü bitirmeyi» değil «terörle mücadeleyi sürdürmeyi» hedeflemiş olan hükümet, terörün en büyük destekçisi olan «Çekiç Güç»'ü ülkede tutmaya devam etmekle, terörün arkasındaki ülkelere alet olmaktadır.

10. Sayın Başbakan yurt dışı gezilerinde kendi halkının inanç değerlerini tehlike gibi gösterme ve onlarla ortak mücadele etme gafletine sık sık düşmüştür.

11. Hükümet eğitimde, sağlıkta ve tarımda ikellikten kurtulacak bir hamlenin sahibi değildir. Aksine yerinde saymakla bir çeşit gerileme gerçekleştirmektedir.

Genç nesillerimizin hiçbir problemine el atılmış değildir.

12. Yolsuzluk iddiaları bizzat bakanlar tarafından telaffuz edilir hale gelmiş, kamu bankaları yağmalanmış «saadet zincirine» yeni halkalar ilave edilmiştir.

13. Ormanlar sahipsiz, orman köylüsü âdeta öksüz bırakılmıştır.

14. Madencilik sektörü hâlâ arzu edilen seviyede millî gelir kaynağı haline getirilememiştir. Millî geliri artırıcı bir çaba görülmemektedir.

15. Adalet hâlâ «geciken adalet», sosyal güvenlik ise «sosyal güvensizlik» halindedir. Devlet Personel Rejimi, içinden çıkılmaz ve tahammül edilmez adaletsizliklerle doludur.

16. Hükümet «İstikrar Programı» adını verdiği ekonomik sıkıntıları işçi, memur, işsiz, esnaf ve küçük sanayiciye çektirirken haksız ve spekülâtif kazançlar peşinde olanlara itibar etmiş, âdeta haksız ve spekülâtif kazançlar özendirilmiştir.

17. Dövizin TL. karşısındaki değeri bir yıl içerisinde üç misli artmıştır. İçinde bulunduğumuz enflasyonist ortam artışın aynı hızda süreceğini göstermektedir.

18. Hükümet çıkardığı özelleştirme kanunu ile ekonominin rantabl çalışmasını değil, tam tersine mevcut kurumların satışı ile bütçe açıklarını kapatmayı amaç edinmiştir.

Bu ise bir yandan üretim kapasitesini düşürecek bir yandan da işsizliği artırıcı rol oynayacaktır.

19. Hükümet uyguladığı politikalarla tefeciye her türlü desteğiverirken, üretimi ve ihracatı engelleyici uygulamaların yürütücüsü olmuştur.

II - Tasarımın taşıdığı olumsuzluklar :

1. 1995 gider bütçesi 1.331 katrilyon olarak bağlanmış olup 1994'e göre (Ek bütçede hesaba katıldığında) % 50 lik bir artışla % 150 lere varan enflasyon karşısında bir küçülmeyi ifade etmektedir.

2. Gider bütçesinin darlığının esas suçlusu 1.133 katrilyon olarak tahmin edilmiş olan gelir bütçesi» dir.

Gelir bütçesinin küçüklüğünün ise iki sebebi vardır.

a) Millî gelirin küçük kalması,

b) Vergi toplamada aciz kalınmasıdır. Her ikisinin de sorumlusu Hükümettir. Hükümetler zenginden vergi almamayı alışkanlık haline getirmişlerdir.

3. Her ne kadar 198 trilyonluk bir bütçe açığı öngörülmekte ise de gerçek bundan çok büyük olarak önümüze çıkacaktır. Bunun borçlanma ile kapatılacak olması «egemenlik» yönünden büyük bir tehlike oluşturmaktadır.

4. Vergilerde baskın çoğunluk Gelir Vergisi (346.2 trilyon TL) ile vasıtalı vergiler (Mal ve hizmetlerden alınan vergiler 363.9 trilyon) de olduğuna göre, vergi yükünü yine bordro mahkûmları, işçiler, memurlar ile küçük esnaf, köylüler, çiftçiler ve tüketiciler çekecek demektir.

5. Bütçe Kanununda, en zalim bir vergi olan enflasyonun büyüme devam edeceğinin izleri vardır.

6. Bütçe, hedefleri yönünden gerçekçi değildir. Bir plan olmadığı halde plana dayandırıldığı iddia edilmektedir, samimiyetsizdir.

7. Bütçe Kanunu tasarısı tam olarak incelenip değerlendirildiğinde anlaşılmaktadır ki, yeni vergiler ihdasına alışan Hükümet, lisans hal ile «Ufukta yeni vergiler var» demektir.

8. Bütçede yatırıma ve personele ayrılan payın yıllardır düşük tutulması yetmiyormuş gibi 1995'de daha da geriletmiştir.

9. Hükümet ekonomik sıkıntıların faturasını çalışan kesime yüklemek istediğini tasarı metnindeki bazı hükümlerle ortaya koymuştur. Hükümet yeni yıla işçilerine borçlanmış olarak girmektedir.

10. Ülkenin yaşadığı bu kadar sıkıntıya rağmen israf sayılabilecek birçok harcamaya devam edilmektedir.

11. Üniversite hastaneleri döner sermaye gelirlerindeki çalışanların payı düşürülmektedir .

12. 1995 bütçesinde çalışanların tıbbi cihaz, sağlık sarf malzemesi ile ilaç harcamaları için çalışanlar tarafından ödenen katılım payının oranını artırma niyeti ortaya çıkmaktadır.

Vaziyet onu göstermektedir ki maaş bakımından zaten zor duruma düşürülmüş bu kesim daha da perişan edilecektir.

13. 27 Mart yenilgisini hazmedemeyen Hükümet, çıkardığı kanunlarla belediyelere darbe üstüne darbe vurmuş, bu da yetmezmiş gibi şimdi de bütçe tasarısında tekrar darbe vurmaya çalışmaktadır.

Kadroların kullanımında getirilen esaslar bir partizan tahakküm hevesinin kokusunu taşımaktadır.

14. Vergi gelirlerinden belediyelere ayrılan paya getirilen kısıtlama da aynı tahakküm gayretini ortaya koymaktadır. Bu tavırlar Hükümetin demokratik tahakkümün hangi seviyelerde olduğunu göstermektedir.

15. Hükümet burs verdiği öğrenciye iş veremeyeceğinden bursun karşılığını almaktan vazgeçmektedir, bu da istihdam probleminin ne kadar büyümekte olduğunun bir göstergesidir.

Aynı şekilde tasarıda Hükümet kredi alan öğrenciye krediyi nasıl pahalı kılabileceğinin hesabını yapmaktadır.

16. Fonların denetimden kaçırılmasına devam edilmektedir.

1994'de 34,5 trilyon TL₂ olarak gerçekleşen Toplu Konut Fonu gelirlerinden yalnız 9.9 trilyonun idareye bırakılmış olması fonların amaçtan saptırıldığı'nın göstergesidir.

17. Bütçe takdiminde «1994 zor bir yıl olmuştur» deniyor, görünen odur ki 1995 yılı bu hükümet sayesinde son zamanların en zor yılı olacaktır.

18. Sosyal bunalımı, ekonomik bunalımı, güven bunalımını aşabilecek, sosyal devlet anlayışını kavramış, üretici, dürist, yabancı telkinlerden uzak millî değerlere sahip ama bütün bu ölçüler içerisinde dünyaya açık bir zihniyetle icrada bulunabilecek bir yönetime ihtiyaç varken mevcut hükümet hemen hemen tamamıyla bu ihtiyaca ters düşmektedir.

Sonuç olarak hem ülke geriletilmekte, hem de sosyal devlet anlayışı yıkılmaktadır. Bu bütçenin rakamları Hükümetin yüksek enflasyonu bir sektör haline getirdiğini, kronikleştirdiğini, kamu kesimi borçlanma gereğini artırıcı yahut da emisyon hacmini büyütücü faaliyetleri normal telakki eder hale geldiğini göstermektedir. Çünkü ortada başka bir gösterge yoktur.

Hazine kaynaklarını doğal, olağan bir gelir kaynağı olarak görmek gibi bir teamül yerleşmektedir ki, bunun sonucunda hep işsizler, fakirler, işçiler, memurlar, çiftçiler, küçük esnaf acı çekmektedir.

1995 genel bütçesine, 1995 katma bütçesine, 1993 genel ve katma bütçeleri olarak geldiğinde muhalefetimizi ifade ettiğimiz, o zaman söylediğimiz gibi yanlış uygulamalarla gerçekleşen kesin hesap raporlarına muhalif olduğumuzu bildirir muhalefet şerhidir.

Prof. Dr. Mustafa Ünal
Konya

Zeki Ergezen
Bitlis

Doç. Dr. Abdullah Gül
Kayseri

TABLO (I)
KATMA BÜTÇELİ İDARELERİN 1995 YILI ÖDENEKLERİNDE
YAPILAN EKLEME VE KESİNTİLER

Kuruluşun adı	Hükümetin Teklifi	Komisyonumuzca		Toplam
		Eklenen/Düşülen		
Tarım Reformu Genel Müdürlüğü	318.310	—	—	318.310
Vakıflar Genel Müdürlüğü	989.751	—	—	989.751
Gençlik ve Spor Genel Müdürlüğü	1.952.270	1.000	—	1.953.270
Karayolları Genel Müdürlüğü	27.735.900	—	—	27.735.900
Devlet Su İşleri Genel Müdürlüğü	40.035.815	700.000	700.000	40.035.815
Hudut ve Sahiller Sağlık Genel Müdürlüğü	150.910	—	—	150.910
Orman Genel Müdürlüğü	2.858.050	—	—	2.858.050
Köy Hizmetleri Genel Müdürlüğü	23.784.691	—	—	23.784.691
Petrol İşleri Genel Müdürlüğü	228.130	—	—	228.130
Sosyal Hizmetler ve Ç.E.K. Genel Müdürlüğü	2.184.500	—	—	2.184.500
Telsiz Genel Müdürlüğü	134.670	—	—	134.670
Yüksek Öğretim Kurulu	1.606.950	400	400	1.606.950
Ankara Üniversitesi	2.923.600	—	—	2.923.600
Orta Doğu Teknik Üniversitesi	1.493.500	—	—	1.493.500
Hacettepe Üniversitesi	2.853.000	—	—	2.853.000
Gazi Üniversitesi	1.889.500	—	—	1.889.500
İstanbul Üniversitesi	3.994.500	—	—	3.994.500
İstanbul Teknik Üniversitesi	1.476.700	—	—	1.476.700

Kuruluşun Adı	Hükümetin Teklifi	(Milyon TL.)		Toplam
		Komisyonumuzca Eklenen/Düşülen		
Boğaziçi Üniversitesi	805.400	13.000	13.000	805.400
Marmara Üniversitesi	1.353.730	31.002	31.002	1.353.730
Yıldız Teknik Üniversitesi	520.260	—	—	520.260
Mimar Sinan Üniversitesi	362.990	—	—	362.990
Ege Üniversitesi	2.077.250	—	—	2.077.250
Dokuz Eylül Üniversitesi	1.483.850	—	—	1.483.850
Trakya Üniversitesi	699.845	10.000	10.000	699.845
Uludağ Üniversitesi	1.187.790	—	—	1.187.790
Anadolu Üniversitesi	1.049.810	—	—	1.049.810
Selçuk Üniversitesi	1.157.550	—	—	1.157.550
Akdeniz Üniversitesi	711.190	—	—	711.190
Erciyes Üniversitesi	795.110	—	—	795.110
Cumhuriyet Üniversitesi	696.900	—	—	696.900
Çukurova Üniversitesi	1.453.000	—	—	1.453.000
19 Mayıs Üniversitesi	842.000	—	—	842.000
Karadeniz Teknik Üniversitesi	1.089.650	—	—	1.089.650
Atatürk Üniversitesi	1.750.420	—	—	1.750.420
İnönü Üniversitesi	759.550	—	—	759.550
Fırat Üniversitesi	837.530	—	—	837.530
Dicle Üniversitesi	971.140	—	—	971.140
Yüzüncü Yıl Üniversitesi	702.950	—	—	702.950
Gaziantep Üniversitesi	512.300	—	—	512.300

(Milyon TL.)

Kuruluşun adı	Hükümetin		Komisyonumuzca		Toplam
	Teklifi	Eklenen/Düşülen	Eklenen/Düşülen	Toplam	
İzmir Yüksek Teknoloji Enstitüsü	136.185	—	—	136.185	
Göze Yüksek Teknoloji Enstitüsü	139.400	—	—	139.400	
Harran Üniversitesi	354.950	—	—	354.950	
Süleyman Demirel Üniversitesi	417.300	—	—	417.300	
Adnan Menderes Üniversitesi	267.400	—	—	267.400	
Zonguldak Karaelmas Üniversitesi	307.920	—	—	307.920	
Mersin Üniversitesi	237.750	—	—	237.750	
Pamukkale Üniversitesi	299.000	300	300	299.000	
Balikesir Üniversitesi	284.580	—	—	284.580	
Kocaeli Üniversitesi	329.100	—	—	329.100	
Sakarya Üniversitesi	359.130	—	—	359.130	
Celal Bayar Üniversitesi	354.750	—	—	354.750	
Abant İzzet Baysal Üniversitesi	311.420	—	—	311.420	
Mustafa Kemal Üniversitesi	250.500	—	—	250.500	
Afyon Kocatepe Üniversitesi	282.430	—	—	282.430	
Kafkas Üniversitesi	209.050	—	—	209.050	
Çanakkale 18 Mart Üniversitesi	218.300	—	—	218.300	
Niğde Üniversitesi	249.700	—	—	249.700	
Dumlupınar Üniversitesi	298.350	—	—	298.350	
Gaziosmanpaşa Üniversitesi	312.200	—	—	312.200	

Kuruluşun adı	(Milyon TL.)			Toplam
	Hükümetin Teklifi	Komisyonumuzca Eklenen/Düşülen		
Muğla Üniversitesi	224.380	—	—	224.380
Kahramanmaraş Sütçü İmam Üniversitesi	298.600	—	—	298.600
Kırıkkale Üniversitesi	271.110	—	—	271.110
Osmangazi Üniversitesi	647.740	—	—	647.740
Galatasaray Eğitim Öğretim Kurumu	113.560	—	—	113.560
TOPLAM	145.605.767	758.402	757.402	145.606.767

TABLO (II)

**KATMA BÜTÇELİ İDARELERİN CARİ, YATIRIM VE TRANSFER HARCAMALARI İLE İLGİLİ 1995 YILI
ÖDENEKLERİNDE YAPILAN EKLEME VE KESİNTİLER**

(Milyon TL.)

Kuruluşun Adı	CARİ		YATIRIM		TRANSFER		Sonuç
	Eklene	Düşülen	Eklene	Düşülen	Eklene	Düşülen	
Devlet Su İşleri Genel Müdürlüğü	—	—	700.000	700.000	—	—	—
Gençlik ve Spor Genel Müdürlüğü	—	—	—	—	1.000	—	+ 1.000
Yüksek Öğretim Kurulu	—	—	400	400	—	—	—
Marmara Üniversitesi	—	—	26.000	31.000	5.002	— 2	—
Boğaziçi Üniversitesi	—	—	13.000	13.000	—	—	—
Trakya Üniversitesi	—	—	10.000	10.000	—	—	—
Pamukkale Üniversitesi	—	—	3.000	3.000	—	—	—
TOPLAM	—	—	752.400	757.400	6.002	— 2	+ 1.000

A-Cetveli

A — CETVELİ

İ d a r e l e r	Personel	Diğer Cari	Toplam Cari	Dış Proje Kredisi	Yatırım	Toplam Yatırım
1. Tarım Reformu Genel Müdürlüğü	84.000	13.000	97.000		106.000	106.000
2. Vakıflar Genel Müdürlüğü	543.000	107.000	650.000		312.000	312.000
3. Gençlik ve Spor Genel Müdürlüğü	217.000	205.000	422.000		190.000	190.000
4. Karayolları Genel Müdürlüğü	15.100.000	1.304.350	16.404.350	1.509.000	8.984.000	10.493.000
5. Devlet Su İşleri Genel Müdürlüğü	15.375.000	130.000	15.505.000	3.331.000	19.212.000	22.543.000
6. Hudut ve Sahiller Sağlık Genel Müd.	69.000	19.000	88.000		55.000	55.000
7. Orman Genel Müdürlüğü	2.599.000	103.000	2.702.000		80.000	80.000
8. Köy Hizmetleri Genel Müdürlüğü	15.479.000	215.000	15.694.000	1.408.581	6.515.319	7.923.900
9. Petrol İşleri Genel Müdürlüğü	27.000	7.000	34.000		3.000	3.000
10. Sosyal Hiz. ve Ç.E.K. Gen. Müd.	1.465.000	500.000	1.965.000		175.000	175.000
11. Telsiz Genel Müdürlüğü	64.000	12.000	76.000		45.000	45.000
12. Yüksek Öğretim Kurulu	75.000	123.000	198.000	1.195.000	197.000	1.392.000
13. Ankara Üniversitesi	2.255.000	280.000	2.535.000		299.800	299.800
14. Orta Doğu Teknik Üniversitesi	1.060.000	250.000	1.310.000		125.400	125.400
15. Hacettepe Üniversitesi	2.036.000	410.000	2.446.000		277.000	277.000
16. Gazi Üniversitesi	1.300.000	186.000	1.486.000		350.000	350.000
17. İstanbul Üniversitesi	3.100.000	465.000	3.565.000		281.500	281.500
18. İstanbul Teknik Üniversitesi	1.015.000	223.000	1.238.000		180.200	180.200
19. Boğaziçi Üniversitesi	440.000	124.000	564.000	67.000	132.000	199.000
20. Marmara Üniversitesi	990.000	115.000	1.105.000		204.000	204.000

(MİLYON TL.)

Vizeli		Fon	Genel		Hazine Yardımı	Devlet Katkısı	Toplam Gelir
Transferler	Kamulaştırma		Toplam Transfer	Toplam			
10.310	80.000	25.000	115.310	318.310	312.310		318.310
17.750	10.000	1	27.751	989.751	139.751		989.751
1.330.270	5.000	6.000	1.341.270	1.953.270	1.703.270		1.953.270
164.050	674.500		838.550	27.735.900	27.038.900		27.735.900
237.815	1.750.000		1.987.815	40.035.815	38.532.815		40.035.815
7.910			7.910	150.910	150.910		150.910
76.050			76.050	2.858.050	1.907.935		2.858.050
46.790	120.000	1	166.791	23.784.691	23.234.691		23.784.691
1.130		190.000	191.130	228.130	227.830		228.130
44.500			44.500	2.184.500	1.634.500		2.184.500
5.670	8.000		13.670	134.670	134.670		134.670
16.950			16.950	1.606.950	350		1.606.950
88.800			88.800	2.923.600	364.200	2.546.000	2.923.600
58.100			58.100	1.493.500	163.750	1.316.550	1.493.500
130.000			130.000	2.853.000	388.700	2.453.800	2.853.000
53.500			53.500	1.889.500	376.800	1.501.000	1.889.500
148.000			148.000	3.994.500	394.200	3.584.300	3.994.500
58.500			58.500	1.476.700	223.300	1.244.900	1.476.700
42.400			42.400	805.400	229.750	567.050	805.400
44.730			44.730	1.353.730	229.110	1.116.420	1.353.730

	İ d a r e l e r		Toplam Cari	Dış Proje Kredisi	Yatırım	Toplam Yatırım
	Personel	Diğer Cari				
21. Yıldız Teknik Üniversitesi	394.000	48.000	442.000		58.000	58.000
22. Mimar Sinan Üniversitesi	268.000	42.000	310.000		46.000	46.000
23. Ege Üniversitesi	1.627.000	176.000	1.803.000		210.000	210.000
24. Dokuz Eylül Üniversitesi	1.050.000	97.000	1.147.000	43.000	253.000	296.000
25. Trakya Üniversitesi	415.000	46.000	461.000	30.000	190.650	220.650
26. Uludağ Üniversitesi	825.000	113.000	938.000		215.500	215.500
27. Anadolu Üniversitesi	663.000	210.000	873.000		148.450	148.450
28. Selçuk Üniversitesi	770.000	101.000	871.000		262.000	262.000
29. Akdeniz Üniversitesi	370.000	56.000	426.000	150.000	123.000	273.000
30. Erciyes Üniversitesi	488.000	78.000	566.000		211.600	211.600
31. Cumhuriyet Üniversitesi	453.000	72.000	525.000		160.200	160.200
32. Çukurova Üniversitesi	1.093.000	148.000	1.241.000		166.000	166.000
33. Ondokuz Mayıs Üniversitesi	538.000	95.000	633.000		187.500	187.500
34. Karadeniz Teknik Üniversitesi	736.000	109.000	845.000		210.300	210.300
35. Atatürk Üniversitesi	1.216.000	262.000	1.478.000		191.500	191.500
36. İnönü Üniversitesi	347.000	55.000	402.000	200.000	142.600	342.600
37. Fırat Üniversitesi	530.000	74.000	604.000		218.000	218.000
38. Dicle Üniversitesi	646.000	107.000	753.000	50.000	141.300	191.300
39. Yüzüncü Yıl Üniversitesi	450.000	72.000	522.000		170.000	170.000
40. Gaziantep Üniversitesi	270.000	53.000	323.000	60.000	117.300	177.300
41. İzmir Yüksek Teknoloji Enstitüsü	90.000	13.000	103.000		30.000	30.000
42. Gebze Yüksek Teknoloji Enstitüsü	100.000	11.000	111.000		25.000	25.000

(MİLYON TL.)

Vizeli		Fon	Toplam Transfer	Genel Toplam	Özgelir	Hazine Yardımı	Devlet Katkısı	Toplam Gelir
Transferler	Kamulaştırma							
20.260			20.260	520.260	8.900	64.660	446.700	520.260
6.990			6.990	362.990	3.210	48.240	311.540	362.990
64.250			64.250	2.077.250	11.160	256.990	1.809.100	2.077.250
40.850			40.850	1.483.850	7.500	319.550	1.156.800	1.483.850
18.195			18.195	699.845	6.100	227.385	466.360	699.845
34.290			34.290	1.187.790	8.800	232.390	946.600	1.187.790
28.360			28.360	1.049.810	28.000	143.810	878.000	1.049.810
24.550			24.550	1.157.550	10.200	266.750	880.600	1.157.550
12.190			12.190	711.190	6.200	276.640	428.350	711.190
17.510			17.510	795.110	10.100	214.010	571.000	795.110
10.700			11.700	696.900	10.700	158.440	527.760	696.900
46.000			46.000	1.453.000	12.140	194.560	1.246.300	1.453.000
21.500			21.500	842.000	7.000	196.580	638.420	842.000
34.350			34.350	1.089.650	14.300	223.350	852.000	1.089.650
80.920			80.920	1.750.420	14.300	250.920	1.485.200	1.750.420
14.950			14.950	759.550	6.250	348.450	404.850	759.550
15.530			15.530	837.530	12.135	218.095	607.300	837.530
26.840			26.840	971.140	8.100	207.140	755.900	971.140
10.950			10.950	702.950	5.600	173.350	524.000	702.950
12.000			12.000	512.300	8.060	179.940	324.300	512.300
3.185			3.185	136.185	1.560	31.625	103.000	136.185
3.400			3.400	139.400	1.200	27.200	111.000	139.400

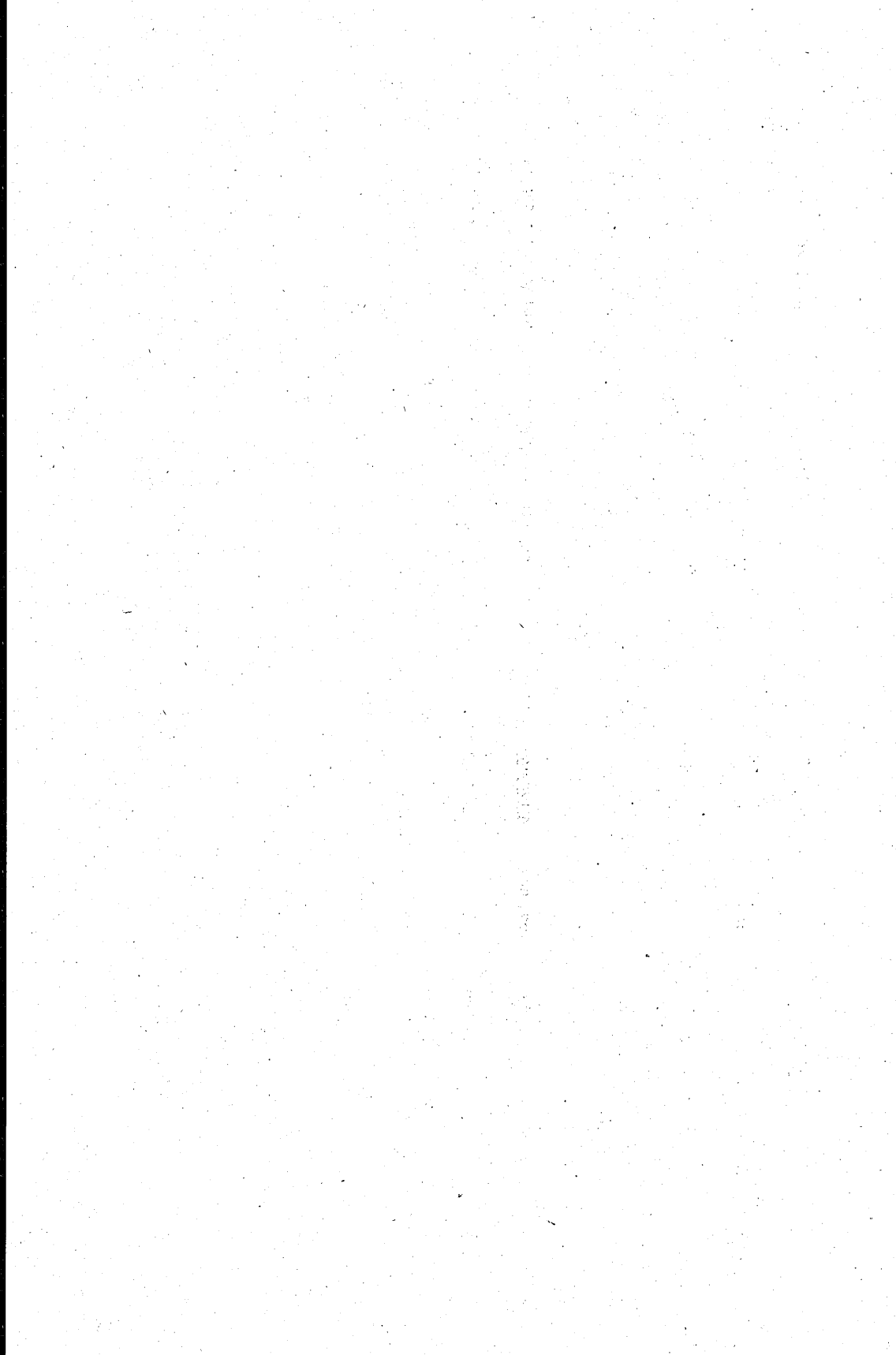
	İ d a r e l e r	Personel	Diğer Cari	Cari		Kredisi	Yatırım	Yatırım
				Toplam	Dış Proje			
43.	Harran Üniversitesi	225.000	32.000	257.000			93.300	93.300
44.	Süleyman Demirel Üniversitesi	256.000	55.000	311.000			93.500	93.500
45.	Adnan Menderes Üniversitesi	150.000	26.000	176.000			88.000	88.000
46.	Zonguldak Karaelmas Üniversitesi	185.000	30.000	215.000			88.700	88.700
47.	Mersin Üniversitesi	150.000	29.000	179.000			55.000	55.000
48.	Pamukkale Üniversitesi	165.000	35.000	200.000			93.500	93.500
49.	Balıkesir Üniversitesi	194.000	35.000	229.000			50.000	50.000
50.	Kocaeli Üniversitesi	210.000	35.000	245.000			77.000	77.000
51.	Sakarya Üniversitesi	250.000	33.000	283.000			70.300	70.300
52.	Celal Bayar Üniversitesi	230.000	33.000	263.000			87.000	87.000
53.	Abant İzzet Baysal Üniversitesi	188.000	37.000	225.000			79.000	79.000
54.	Mustafa Kemal Üniversitesi	157.000	28.000	185.000			59.500	59.500
55.	Afyon Kocatepe Üniversitesi	184.000	38.000	222.000			55.000	55.000
56.	Kafkas Üniversitesi	130.000	25.000	155.000			51.000	51.000
57.	Çanakkale 18 Mart Üniversitesi	140.000	22.000	162.000			53.000	53.000
58.	Niğde Üniversitesi	160.000	31.000	191.000			53.500	53.500
59.	Dumlupınar Üniversitesi	205.000	28.000	233.000			61.000	61.000
60.	Gaziosmanpaşa Üniversitesi	216.000	31.000	247.000			60.000	60.000

(MİLYON TL.)

Transferler	Vizeli		Toplam Transfer	Genel Toplam	Özgelir	Hazine Yardımı	Devlet		Toplam Gelir
	Kamulaştırma	Fon					Katkısı	Toplam	
4.650			4.650	354.950	2.850	93.950	258.150	354.950	
12.800			12.800	417.300	4.000	98.670	314.630	417.300	
3.400			3.400	267.400	3.150	87.640	176.610	267.400	
4.220			4.220	307.920	2.150	89.650	216.120	307.920	
3.750			3.750	237.750	2.100	55.540	180.110	237.750	
5.500			5.500	299.000	2.000	95.650	201.350	299.000	
5.580			5.580	284.580	2.500	50.530	231.550	284.580	
7.100			7.100	329.100	5.220	76.580	247.300	329.100	
5.830			5.830	359.130	1.570	73.010	284.550	359.130	
4.750			4.750	354.750	5.090	85.010	264.650	354.750	
7.420			7.420	311.420	2.000	82.080	227.340	311.420	
6.000			6.000	250.500	3.180	60.650	186.670	250.500	
5.430			5.430	282.430	3.700	54.770	223.960	282.430	
3.050			3.050	209.050	5.600	48.290	155.160	209.050	
3.300			3.300	218.300	3.450	51.720	163.130	218.300	
5.200			5.200	249.700	2.580	54.120	193.000	249.700	
4.350			4.350	298.350	2.850	60.800	234.700	298.350	
5.200			5.200	312.200	3.040	60.560	248.600	312.200	

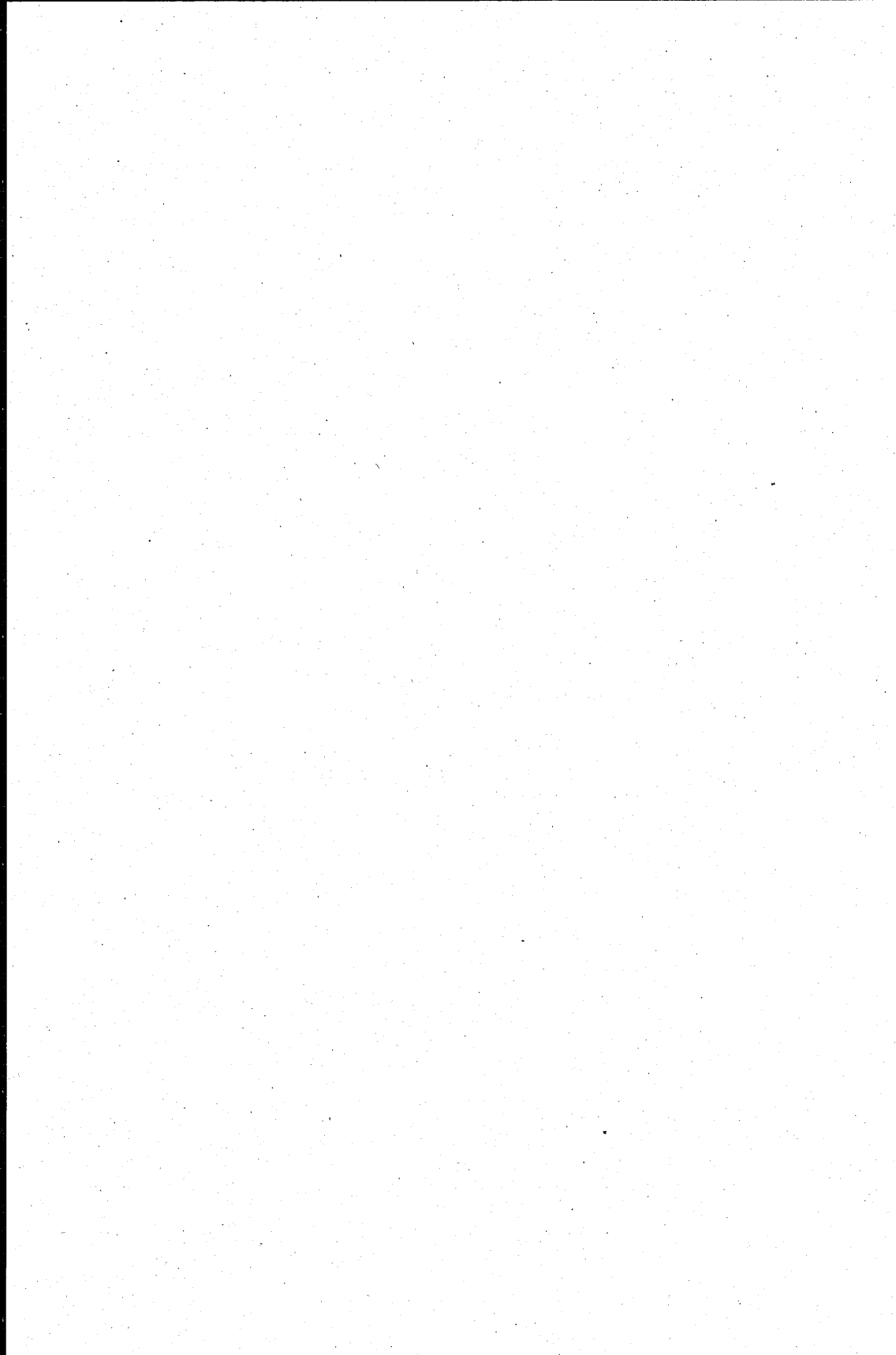
İ d a r e l e r	Personel	Diğer Cari	Toplam Cari	Dış Proje Kredisi	Yatırım	Toplam Yatırım
61. Muğla Üniversitesi	125.000	38.000	163.000		57.500	57.500
62. K. Maraş Sütcü İmam Üniversitesi	205.000	38.000	243.000		51.000	51.000
63. Kırıkkale Üniversitesi	162.000	37.000	199.000		67.000	67.000
64. Osmangazi Üniversitesi	438.000	71.000	509.000		129.850	129.850
65. Galatasaray Üniversitesi	65.000	19.000	84.000		25.000	25.000
KATMA BÜTÇE TOPLAMI	81.022.000	7.615.350			42.800.769	50.844.350
YÖK + ÜNİVERSİTELER TOPLAMI	30.000.000	5.000.000			7.123.450	8.918.450

(MİLYON TL.)								
Transferler	Vizeli Kamulaştırma	Fon	Toplam Transfer	Genel Toplam	Özgelir	Hazine Yardımları	Devlet Katkısı	Toplam Gelir
3.880			3.880	224.380	2.300	58.370	163.710	224.380
4.600			4.600	298.600	1.250	53.500	243.850	298.600
3.110	2.000		5.110	271.110	3.060	68.276	199.774	271.110
8.890			8.890	647.740	2.250	134.360	511.130	647.740
4.560			4.560	113.560	150	29.290	84.120	113.560
3.253.565	2.650.500	221.002	6.125.067	145.606.767	6.000.000	104.591.503	35.015.264	145.606.767
1.311.320	3.000		1.314.320	45.232.770	358.005	9.859.501	35.015.264	45.232.770



L Cetveli

LOJMAN VE SOSYAL TESİSLER



KATMA BÜTÇELİ KURULUŞLARIN 30.6.1994 TARİHİ İTİBARIYLA MEVCUT

LOJMAN VE SOSYAL TESİSLERİ

1	Tarım Reformu Genel Müdürlüğü	120	
2	Vakıflar Genel Müdürlüğü	796	2
3	Gençlik ve Spor Genel Müdürlüğü	320	2
4	Karayolları Genel Müdürlüğü	2.535	125
5	Devlet Su İşleri Genel Müdürlüğü	4.306	185
6	Hudut ve Sahiller Sağ. Gen. Müd.	461	
7	Orman Genel Müdürlüğü (Döner sermaye dahil)	12.116	219
8	Köy Hizmetleri Genel Müdürlüğü	2.887	131
9	Petrol İşleri Genel Müdürlüğü	10	
10	Sosyal Hiz. ve Ç.E.K. Genel Müdürlüğü	469	2
11	Telsiz Genel Müdürlüğü	8	
12	Yüksek Öğretim Kurulu	1	
13	Ankara Üniversitesi		2
14	Orta Doğu Teknik Üniversitesi	115	10
15	Hacettepe Üniversitesi		2
16	Gazi Üniversitesi	65	1
17	İstanbul Üniversitesi	75	6
18	İstanbul Teknik Üniversitesi	93	
19	Boğaziçi Üniversitesi	165	3
20	Marmara Üniversitesi	35	1

Sıra No.	DAİRELER	Lojman	Sosyal Tesis
21	Yıldız Üniversitesi	46	
22	Mimar Sinan Üniversitesi		
23	Ege Üniversitesi	146	7
24	Dokuz Eylül Üniversitesi	9	1
25	Trakya Üniversitesi	189	1
26	Uludağ Üniversitesi	74	2
27	Anadolu Üniversitesi	88	4
28	Selçuk Üniversitesi	72	1
29	Akdeniz Üniversitesi	66	2
30	Erciyes Üniversitesi	146	2
31	Cumhuriyet Üniversitesi	158	3
32	Çukurova Üniversitesi	245	3
33	Ondokuz Mayıs Üniversitesi	172	2
34	Karadeniz Teknik Üniversitesi	381	3
35	Atatürk Üniversitesi	949	5
36	İnönü Üniversitesi	132	2
37	Fırat Üniversitesi	425	4
38	Dicle Üniversitesi	259	5
39	Yüzüncü Yıl Üniversitesi	108	3
40	Gaziantep Üniversitesi	88	
41	İzmir Yüksek Teknoloji Enstitüsü		

Sıra No.	D A İ R E L E R	Lojman	Sosyal Tesis
42	Gebze Yüksek Teknoloji Enstitüsü	32	
43	Harran Üniversitesi	62	
44	Süleyman Demirel Üniversitesi	4	
45	Adnan Menderes Üniversitesi		
46	Zonguldak Karaelmas Üniversitesi	76	
47	Mersin Üniversitesi		
48	Pamukkale Üniversitesi	13	3
49	Balıkesir Üniversitesi		
50	Kocaeli Üniversitesi		
51	Sakarya Üniversitesi		
52	Celal Bayar Üniversitesi	10	
53	Abant İzzet Baysal Üniversitesi	38	
54	Mustafa Kemal Üniversitesi		4
55	Afyon Kocatepe Üniversitesi		
56	Kafkas Üniversitesi	44	
57	Çanakkale 18 Mart Üniversitesi		
58	Niğde Üniversitesi	24	

Sıra No ₁	D A İ R E L E R	Lojman	Sosyal Tesis
59	Dumlupınar Üniversitesi		
60	Gaziosmanpaşa Üniversitesi	45	
61	Muğla Üniversitesi	21	
62	Maraş Sütçü İmam Üniversitesi		
63	Kırıkkale Üniversitesi		1
64	Osmangazi Üniversitesi		
65	Galatasaray Eğitim, Öğretim Kurumu		
	TOPLAM	28.689	749

(*) *Lojman sayılarına henüz inşa halinde olanlar ile kiralanmış konutlar dahildir.*
1994 Bütçesi Lojman 2

**KATMA BÜTÇELİ İDARELERCE 237 SAYILI TAŞIT
KANUNUNA GÖRE 1995 YILINDA SATIN ALINACAK
TAŞITLARI GÖSTERİR CETVEL**

Kuruluşun Adı	(T) Cetveli Sıra No.	Taşıtın Cinsi	Diferansiyel	Adet	Nerede Kullanılacağı
Tarım Reformu Gn. Md. lüğü	T — 4	Arazi - binek (En az 4, en çok 8 kişilik)	4×4	8	Yeni kurulan bölge müdürlüklerinde (Tarım Reformu Fonu kira gelirlerinden karşılanacaktır.)
Karayolları Genel Müdürlüğü	T — 15	Ambulans (Tıbbi donanımlı)	4×2	3	Şantiye hizmetleri
Köy Hizmetleri Genel Müdürlüğü	T — 16	Ambulans	4×4	15	Köy hizmetleri
Telsiz Genel Müdürlüğü	T — 3	Station - Wagon	4×2	2	Diyarbakır Bölge Müdürlüğü
Sosyal Hiz. Ç. E. K. Genel Müdürlüğü	T — 15	Ambulans	4×2	8	Sosyal hizmet kuruluşlarına bağlı huzurevleri, Rehabilitasyon merkezleri ile çocuk yuvaları ve yetiştirme yurtlarında kullanılmak üzere
Ankara Üniversitesi	T — 3	Station - Wagon	4×2	1	Üniversite hizmetlerinde (Fen Bilimleri Enstitüsü Döner Sermaye İşletmesi Bütçesinden karşılanacaktır.)

Kuruluşun Adı	(T) Cetveli Sıra No.	Taşıtın Cinsi	Diferansiyel	Adet	Nerede Kullanılacağı
	T — 10	Otobüs (En az 20 kişilik)	4×2	1	Türkçe Öğretim Araştırma ve Uygulama Merkezi hizmetinde (Türkçe Öğretim ve Araştırma ve Uygulama Merkezi Döner Sermayesi Bütçesinden karşılanacaktır.)
	T — 11	Otobüs (En az 36 kişilik)	4×2	1	Fen Bilimleri Enstitüsü hizmetinde kullanılacaktır. (Öğrenci Sosyal Hizmetler Bütçesinden karşılanacaktır.)
	T — 15	Ambulans (Tıbbî donanımlı)	4×2	3	2 adedi Araş. ve Uyg. Hastanesi Döner Sermaye Bütçesinden, 1 adedi Sosyal Hizmet Bütçesinden karşılanacaktır.
Hacettepe Üniversitesi	T — 15	Ambulans (Tıbbî donanımlı)	4×2	1	Sağlık hizmetlerinde (Döner sermaye bütçesinden karşılanacaktır.)
Gazi Üniversitesi	T — 15	Ambulans (Tıbbî donanımlı)	4×2	1	Araştırma Uygulama Hastanesi (Döner sermaye bütçesinden karşılanacaktır.)

Kuruluşun Adı	(T) Cetveli Sıra No.	Taşıtın Cinsi	Diferansiyel	Adet	Nerede Kullanılacağı
İstanbul Üniversitesi	T — 15	Ambulans (Tıbbî donanımlı)	4×2	4	Hastane hizmetleri (2 Ad. C. Paşa Tıp 2 Ad. İst. Tıp) (Döner sermaye bütçesinden karşılanacaktır.)
İstanbul Teknik Üniversitesi	T — 11	Otobüs (En az 36 kişilik)	4×2	2	Üniversite hizmetlerinde. (Öğrenci Sosyal Hizmetler Bütçesinden karşılanacaktır.)
	T — 12	Kamyon (Şasi - kabin tam yüklü ağırlığı 3 501 Kg.)	4×2	3	Üniversitenin yemek hizmetlerinde (Öğrenci Sosyal Hizmetler Bütçesinden karşılanacaktır.)
Boğaziçi Üniversitesi	T — 4	Arazi - binek (En az 4, en çok 8 kişilik)	4×4	4	Deprem Arş. Enst. için
Marmara Üniversitesi	T — 15	Ambulans (Tıbbî donanımlı)	4×2	2	Hastane hizmetleri (Döner sermaye bütçesinden karşılanacaktır.)
Ege Üniversitesi	T — 15	Ambulans (Tıbbî donanımlı)	4×2	1	Üniversite hastanesi (Döner sermaye bütçesinden karşılanacaktır.)
Dokuz Eylül Üniversitesi	T — 15	Ambulans (Tıbbî donanımlı)	4×2	1	Hastane hizmetleri (Döner sermaye bütçesinden karşılanacaktır.)

Kuruluşun Adı	(T) Cetveli Sıra No.	Taşıtın Cinsi	Diferansiyel	Adet	Nerede Kullanılacağı
Trakya Üniversitesi	T — 3	Station - Wagon	4×2	1	Sağlık, Kültür ve Spor Dairesi hizmetlerinde. (Sağlık, Kültür ve Spor Dairesi Öğrenci Sosyal Hizmetler Bütçesinden karşılanacaktır.)
	T — 9	Panel	4×2	1	Kültür ve Spor hizmetlerinde (Sağlık, Kültür ve Spor Dairesi Öğrenci Sosyal Hizmetler Bütçesinden karşılanacaktır.)
	T — 10	Otobüs (En az 20 kişilik)	4×2	1	Öğrencilerin bilim ve araştırma gezilerinde (Sağlık, Kültür ve Spor Dairesi Öğrenci Sosyal Hizmetler Bütçesinden karşılanacaktır.)
	T — 15	Ambulans (Tıbbi donanımlı)	4×2	1	Eğitim ve Uygulama Hastanesi.
Uludağ Üniversitesi	T — 10	Otobüs (En az 20 kişilik)	4×2	1	Öğrenci hizmetlerinde (Öğrenci Sosyal Hizmetler Bütçesinden karşılanacaktır.)
	T — 11	Otobüs (En az 36 kişilik)	4×2	1	Öğrenci hizmetlerinde (Öğrenci Sosyal Hizmetler Bütçesinden karşılanacaktır.)

Kuruluşun Adı	(T) Cetveli Sıra No.	Taşıtın Cinsi	Diferansiyel	Adet	Nerede Kullanılacağı
	T — 15	Ambulans (Tıbbî donanımlı)	4×2	1	Hastane hizmetleri (Tıp Fak. Döner Sermaye Bütçesinden karşılanacaktır.)
Akdeniz Üniversitesi	T — 15	Ambulans (Tıbbî donanımlı)	4×2	2	Hastane hizmetleri (Tıp Fak. Eğitim ve Uygulama Hastanesi döner sermaye bütçesinden karşılanacaktır.)
Erciyes Üniversitesi	T — 9	Panel	4×2	1	Üniversite hizmetlerinde (Öğrenci Sosyal Hizmetler Bütçesinden karşılanacaktır.)
	T — 11	Otobüs (En az 36 kişilik)	4×2	1	Üniversite hizmetlerinde (Öğrenci Sosyal Hizmetler Bütçesinden karşılanacaktır.)
	T — 15	Ambulans (Tıbbî donanımlı)	4×2	1	Hastane hizmetlerinde (Tıp Fakültesi Döner Sermaye Bütçesinden karşılanacaktır.)
Cumhuriyet Üniversitesi	T — 10	Otobüs (En az 20 kişilik)	4×2	2	Öğrenci hizmetlerinde (Öğrenci Sosyal Hizmetler Bütçesinden karşılanacaktır.)
Çukurova Üniversitesi	T — 3	Station - Wagon	4×2	1	Subtropik Meyveler Araştırma ve Uygulama Merkezi hizmetlerinde, (Döner Sermaye Bütçesinden karşılanacaktır.)

Kuruluşun Adı	(T) Cetveli Sıra No.	Taşıtın Cinsi	Diferansiyel	Adet	Nerede Kullanılacağı
Çukurova Üniversitesi	T — 3	Station - Wagon	4×2	1	Ziraat Fakültesi hizmetlerinde (Döner Sermaye Bütçesinden karşılanacaktır.)
	T — 5	Kaptı - kaçtı (Minibüs)	4×2	1	Ziraat Fakültesi hizmetlerinde (Döner Sermaye Bütçesinden karşılanacaktır.)
	T — 7	Pick - up (Kamyonet, şoför dahil 3 veya 6 kişilik)	4×2	1	Ziraat Fakültesi hizmetlerinde (Döner Sermaye Bütçesinden karşılanacaktır.)
	T — 7	Pick - up (Kamyonet, şoför dahil 3 veya 6 kişilik)	4×2	1	Basımevi hizmetlerinde (Döner Sermaye Bütçesinden karşılanmıştır.)
	T — 7	Pick - up (Kamyonet, şoför dahil 3 veya 6 kişilik)	4×2	1	Eğitim Fakültesi hizmetlerinde. (Döner Sermaye Bütçesinden karşılanacaktır.)
	T — 15	Ambulans (Tıbbi donanımlı)	4×2	1	Hastane hizmetleri (Tıp Fak. Döner Sermaye Bütçesinden karşılanacaktır.)
	T — 19	Motosiklet (En az 600 cc'lik)		1	Pozantı Tarımsal Araştırma ve Uygulama Merkezi hizmetlerinde (Döner Sermaye Bütçesinden karşılanacaktır.)

Kuruluşun Adı	(T) Cetveli Sıra No.	Taşıtın Cinsi	Diferansiyel	Adet	Nerede Kullanılacağı
Ondokuz Mayıs Üniversitesi	T — 3	Station - Wagon	4×2	2	Hastane hizmetlerinde (Tıp Fakültesi Döner Sermaye Bütçesinden karşılanacaktır.)
	T — 3	Station - Wagon	4×2	1	Araştırma hizmetlerinde (Araştırma Fonu Bütçesinden karşılanacaktır.)
	T — 3	Station - Wagon	4×2	1	Öğrenci hizmetlerinde (Öğrenci Sosyal Hizmetler Bütçesinden karşılanacaktır.)
	T — 5	Kaptı - kaçtı (Minibüs)	4×2	1	Araştırma hizmetlerinde (Araştırma Fonu Bütçesinden karşılanacaktır.)
	T — 10	Otobüs (En az 20 kişilik)	4×2	1	Hastane hizmetlerinde (Tıp Fakültesi Döner Sermaye Bütçesinden karşılanacaktır.)
	T — 11	Otobüs (En az 36 kişilik)	4×2	1	Üniversite hizmetlerinde (Öğrenci Sosyal Hizmetler Bütçesinden karşılanacaktır.)
Ondokuz Mayıs Üniversitesi	T — 13	Kamyon (Şasi - kabin tam yüklü ağırlığı en az 12.000 Kg.)	4×2	1	Fakülte temizlik işlerinde (Öğrenci Sosyal Hizmetler Bütçesinden karşılanacaktır.)

Kuruluşun Adı	(T) Cetveli Sıra No.	Taşıtın Cinsi	Diferansiyel	Adet	Nerede Kullanılacağı
	T — 14	Kamyon (Şasi - kabin tam yüklü ağırlığı en az 17.000 Kg.)	4×2	1	Hastane hizmetlerinde (Tıp Fakültesi Döner Sermaye Bütçesinden karşılanacaktır.)
	T — 15	Ambulans (Tıbbî donanımlı)	4×2	1	Hastane hizmetleri (Döner Sermaye Bütçesinden karşılanacaktır.)
Karadeniz Teknik Üniversitesi	T — 2	Binek otomobil	4×2	1	Üniversite hizmetlerinde (Öğrenci Harçlar Fonu Bütçesinden karşılanacaktır.)
	T — 5	Kaptı - kaçtı (Minibüs)	4×2	1	Üniversite hizmetlerinde (Öğrenci Harçlar Fonu Bütçesinden karşılanacaktır.)
	T — 11	Otobüs (En az 36 kişilik)	4×2	1	Üniversite hizmetlerinde (Öğrenci Harçlar Fonu Bütçesinden karşılanacaktır.)
	T — 15	Ambulans (Tıbbî donanımlı)	4×2	1	Hastane hizmetlerinde (Öğrenci Harçlar Fonu Bütçesinden karşılanacaktır.)
Atatürk Üniversitesi	T — 15	Ambulans (Tıbbî donanımlı)	4×2	2	Hastane hizmetleri (Döner Sermaye Bütçesinden karşılanacaktır.)

Kuruluşun Adı	(T) Cetveli Sıra No.	Taşıtın Cinsi	Diferansiyel	Adet	Nerede Kullanılacağı
Dicle Üniversitesi	T — 15	Ambulans (Tıbbi donanımlı)	4×2	2	Hastane hizmetleri (Döner sermaye bütçesinden karşılanacaktır.)
Yüzüncü Yıl Üniversitesi	T — 15	Ambulans (Tıbbi donanımlı)	4×2	1	Hastane hizmetleri
Gaziantep Üniversitesi	T — 15	Ambulans (Tıbbi donanımlı)	4×2	1	Üniv. Hast. hizmetlerinde (Döner sermaye bütçesinden karşılanacaktır.)
Harran Üniversitesi	T — 15	Ambulans (Tıbbi donanımlı)	4×2	1	Hastane hizmetleri
Gaziantep Üniversitesi	T — 2	Binek otomobil	4×2	2	Sağlık, Uygulama ve Araştırma Merkezi ve Döner Sermaye İşletme Müdürlüğü hizmetlerinde. (Döner Sermaye İşletmesi Bütçesinden karşılanacaktır.)
	T — 5	Kaptı - kaçtı (Minibüs)	4×2	1	Üniversite hizmetlerinde (Döner Sermaye İşletmesi Bütçesinden karşılanacaktır.)
Harran Üniversitesi	T — 5	Kaptı - kaçtı (Minibüs)	4×2	1	Üniversite hizmetlerinde (Ziraat Fakültesi Döner Sermayesi Bütçesinden karşılanacaktır.)

Kuruluşun Adı	(T) Cetveli Sıra No.	Taşıtın Cinsi	Diferansiyel	Adet	Nerede Kullanılacağı
	T — 10	Otobüs (En az 20 kişilik)	4×2	1	Üniversite hizmetlerinde (Ziraat Fakültesi Döner Sermayesi Bütçesinden karşılanacaktır.)
Süleyman Demirel Üniversitesi	T — 15	Ambulans (Tıbbî donanımlı)	4×2	1	Araş. Uyg. Hastanesi
Adnan Menderes Üniversitesi	T — 2	Binek otomobil	4×2	1	Üniversite hizmetlerinde (Ziraat Fakültesi, Döner Sermaye İşletmesi Bütçesinden karşılanacaktır.)
	T — 6	Kaptı - kaçtı (Arazi)	4×4	1	Uygulamalı eğitim hizmetinde (Ziraat Fakültesi, Döner Sermaye İşletmesi Bütçesinden karşılanacaktır.)
	T — 8	Pick - up (Kamyonet, arazi hizmetleri için, şoför dahil, 3 veya 6 kişilik)	4×4	1	Lokanta, kantin ve kafeterya hizmetlerinde (Öğrenci Sosyal Hizmetler Bütçesinden karşılanacaktır.)
	T — 11	Otobüs (En az 36 kişilik)	4×2	1	Spor ve kültür hizmetlerinde (Öğrenci Sosyal Hizmetler Bütçesinden karşılanacaktır.)
Adnan Menderes Üniversitesi	T — 15	Ambulans (Tıbbî donanımlı)	4×2	1	Araş. Uyg. Hastanesi
Zonguldak Karaelmas Üni.	T — 15	Ambulans (Tıbbî donanımlı)	4×2	1	Araş. Uyg. Hastanesi

Kuruluşun Adı	(T) Cetveli Sıra No.	Taşıtın Cinsi	Diferansiyel	Adet	Nerede Kullanılacağı
Pamukkale Üniversitesi	T — 6	Kaptı - kaçtı (Arazi)	4×2	1	Malzeme ve yemek taşıma hizmetlerinde (Sağlık, Kültür ve Spor Fonu Bütçesinden karşılanacaktır.)
	T — 15	Ambulans (Tıbbî donanımlı)	4×2	1	Hastane hizmetleri
	T — 15	Ambulans (Tıbbî donanımlı)	4×2	1	Hastane hizmetlerinde (Sağlık, Kültür, Spor Öğrenci Fon Saymanlığı Bütçesinden karşılanacaktır.)
Balıkesir Üniversitesi	T — 7	Pick - up (Kamyonet şoför dahil 3 veya 6 kişilik)	4×2	1	Yemek dağıtım hizmetlerinde (Sosyal Hizmetler Bütçesinden karşılanacaktır.)
Kocaeli Üniversitesi	T — 2	Binek otomobil	4×2	2	Üniversite hizmetlerinde (Döner Sermaye Bütçesinden karşılanacaktır.)
	T -- 11	Otobüs (En az 36 kişilik)	4×2	1	Üniversite hizmetlerinde (Döner Sermaye Bütçesinden karşılanacaktır.)
	T --- 15	Ambulans (Tıbbî donanımlı)	4×2	1	Araş. Uyg. Hastanesi
Sakarya Üniversitesi	T — 7	Pick - up (Kamyonet, şoför dahil 3 veya 6 kişilik)	4×2	1	Yemek dağıtım hizmetlerinde (Öğrenci Sosyal Hizmetler Bütçesinden karşılanacaktır.)

Kuruluşun Adı	(T) Cetveli Sıra No.	Taşıtın Cinsi	Diferansiyel	Adet	Nerede Kullanılacağı
Celal Bayar Üniversitesi	T — 3	Station - Wagon	4×2	1	Yemek dağıtım ve alım hizmetlerinde. (Öğrenci Sosyal Hizmetler Bütçesinden karşılanacaktır.)
	T — 7	Pick - up (Kamyonet, şoför dahil 3 veya 6 kişilik)	4×2	1	Ambar ve mutfak hizmetlerinde (Öğrenci Sosyal Hizmetler Bütçesinden karşılanacaktır.)
	T — 10	Otobüs (En az 20 kişilik)	4×4	1	Öğrenci taşıma hizmetlerinde (Öğrenci Sosyal Hizmetler Bütçesinden karşılanacaktır.)
	T — 15	Ambulans (Tıbbî donanımlı)	4×4	1	Hastane hizmetleri
	T — 15	Ambulans (Tıbbî donanımlı)	4×2	1	Mediko sosyal hizmetlerinde (Öğrenci Sosyal Hizmetler Bütçesinden karşılanacaktır.)
Abant İzzet Baysal Üni.	T — 5	Kaptı - kaçtı (Minibüs)	4×2	1	Sağlık, Kültür ve Spor hizmetlerinde (Öğrenci Harçlar Fonu Bütçesinden karşılanacaktır.)
	T — 7	Pick - up (Kamyonet, şoför dahil 3 veya 6 kişilik)	4×2	1	Sağlık, Kültür ve Spor hizmetlerinde (Öğrenci Harçlar Fonu Bütçesinden karşılanacaktır.)
	T — 15	Ambulans (Tıbbî donanımlı)	4×2	1	Hastane hizmetleri

Kuruluşun Adı	(T) Cetveli Sıra No.	Taşıtın Cinsi	Diferansiyel	Adet	Nerede Kullanılacağı
Mustafa Kemal Üniversitesi	T — 10	Otobüs (En az 20 kişilik)	4×2	1	Öğrenci taşıma hizmetinde (Öğrenci Sosyal Hizmetler Bütçesinden karşılanacaktır.)
Afyon Kocatepe Üniversitesi	T — 7	Pick - up (Kamyonet, şoför dahil 3 veya 6 kişilik)	4×2	1	Sağlık, Kültür ve Spor Dairesi Başkanlığı hizmetinde (Öğrenci Sosyal Hizmetler Bütçesinden karşılanacaktır.)
Afyon Kocatepe Üniversitesi	T — 10	Otobüs (En az 20 kişilik)	4×2	1	Sağlık, Kültür ve Spor Daire Başkanlığı hizmetlerinde (Öğrenci Sosyal Hizmetler Bütçesinden karşılanacaktır.)
Kafkas Üniversitesi	T — 8	Pick - up (Kamyonet, arazi hizmetleri için şoför dahil 3 veya 6 kişilik)	4×4	1	Üniversite hizmetlerinde (Öğrenci Sosyal Hizmetler Bütçesinden karşılanacaktır.)
Dumlupınar Üniversitesi	T — 7	Pick - Up (Kamyonet, şoför dahil 3 veya 6 kişilik)	4×2	2	Üniversite hizmetlerinde (Öğrenci Sosyal Hizmetler Bütçesinden karşılanacaktır.)
Gaziosmanpaşa Üniversitesi	T — 10	Otobüs (En az 20 kişilik)	4×2	1	Öğrenci hizmetlerinde (Öğrenci Sağlık Hizmetleri Bütçesinden karşılanacaktır.)

Kuruluşun Adı	(T) Cetveli Sıra No.	Taşıtın Cinsi	Diferansiyel	Adet	Nerede Kullanılacağı
	T — 11	Otobüs (En az 36 kişilik)	4×2	1	Öğrenci hizmetlerinde (Öğrenci Sağlık Hizmetleri Bütçesinden karşılanacaktır.)
	T — 15	Ambulans (Tıbbî donanımlı)	4×2	1	Öğrenci hizmetlerinde (Öğrenci Sağlık Hizmetleri Bütçesinden karşılanacaktır.)
Kahramanmaraş Sütçü İmam Üniversitesi	T — 7	Pick - up (Kamyonet, şoför dahil 3 veya 6 kişilik)	4×2	1	Yemekhane hizmetlerinde (Öğrenci Sosyal Hizmetler Bütçesinden karşılanacaktır.)
Kırıkkale Üniversitesi	T — 3	Station - Wagon	4×2	1	Öğrenci hizmetlerinde (Öğrenci Sosyal Hizmetler Bütçesinden karşılanacaktır.)
	T — 7	Pick - up (Kamyonet) şoför dahil 3 veya 6 kişilik	4×2	1	Öğrenci hizmetlerinde (Öğrenci Sosyal Hizmetler Bütçesinden karşılanacaktır.)
Osmangazi Üniversitesi	T — 15	Ambulans (Tıbbî donanımlı)	4×2	2	Hastane hizmetleri (Döner sermaye işletmesi bütçesinden karşılanacaktır.)

Kuruluşun Adı	(T) Cetveli Sıra No.	Taşıtın Cinsi	Diferansiyel	Adet	Nerede Kullanılacağı
Galatasaray Üniversitesi	T — 5	Kaptı - kaçtı (Minibüs)	4×2	2	Sağlık, Kültür ve Spor Dairesi Başkanlığı hizmetlerinde (Öğrenci Sosyal Hizmetler Bütçesinden karşılanacaktır.)
	T — 8	Pick - up (Kamyonet) Arazi hizmetleri için şoför dahil 3 veya 6 kişilik	4×4	1	Arazi hizmetlerinde (Öğrenci Sosyal Hizmetler Bütçesinden karşılanacaktır.)
	T — 15	Ambulans (Tıbbî donanımlı)	4×2	1	Hastane hizmetlerinde

KATMA BÜTÇELİ KURULUŞLARIN 30.6.1994 TARİHİ İTİBARIYLA MEVCUT TAŞITLARI

(Ade)

	Binek**	Station Vagon***	Arazi Binek	Minübüs	Pick-Up	Panel	Otobüs	Kamyon	Ambulans Cenaze Ar.	M. Siklet	Bisiklet	Deniz Taşıtları	Toplam
1. Tarım Reformu Genel Müdürlüğü	7	11	17	1	4		1						41
2. Vakıflar Genel Müdürlüğü	38	11	2	5	13		1	2	7				79
3. Gençlik ve Spor Genel Müdürlüğü	149	28	9	58	45		10	20	9	28	67	9	432
4. Karayolları Genel Müdürlüğü	77	555	22	199	837	30	36	2.280	1			3	4.040
5. Devlet Su İşleri Genel Müd.	217	458	380	459	1174		207	390	40	909	3	18	4.255
6. Hıdüt ve Sahiller Sağ. Gen. Müd.	14	1		5	2		2	2	47			14	87
7. Orman Genel Müd.	248	218	382	138	2166		87	383	8				3.630(*)
8. Köy Hizmetleri Genel Müd.	166	524	113	444	1713		261	282	5	4			3.512(*)
9. Petrol İşleri Genel Müd.	3	2	1										6
10. Sosyal Hiz ve Ç.E.K. Gen. Müd.	44	18		191	20		16	8	2				299
11. Telsiz Genel Müdürlüğü	3	14	9	3				1					30
12. Yüksek Öğretim Kurulu	19	6		5	2		3	1	7				36
13. Ankara Üniversitesi	33	15	2	22	15		13	10	7				117
14. Orta Doğu Teknik Üniversitesi	9	12	2	12	20	4	53	6	2			3	123
15. Hacettepe Üniversitesi	23	5		9	12		6	4	5				64
16. Gazi Üniversitesi	19	25		16	8		7	1	4				80
17. İstanbul Üniversitesi	24	13	16	39	30		13	9	8			7	159
18. İstanbul Teknik Üniversitesi	7	11	9	4		7	2	3	2			1	46
19. Boğaziçi Üniversitesi	2	6	2	5	4			3					22

KATMA BÜTÇELİ KURULUŞLARIN 30.6.1994 TARİHİ İTİBARIYLA MEVCUT TAŞITLARI

(Adet)

	Binek**	Station Vagon***	Arazi Binek	Minibüs	Pick-Up	Panel	Otobüs	Kamyon	Ambulans Cenaze Ar.	M. Siklet	Bisiklet	Deniz Taşıtları	Toplam
20. Marmara Üniversitesi	16	9	1	16	2		5	1	3				53
21. Yıldız Üniversitesi	13	2		4	2		4	1					26
22. Mimar Sinan Üniversitesi	3	4		7	2		2	1					19
23. Ege Üniversitesi	30	6	35	24	15	6	30	17	6	1		5	175
24. Dokuz Eylül Üniversitesi	19	15		34	8	3	6	3	4	3			95
25. Trakya Üniversitesi	2	11	1	5		4	5	3	3				34
26. Uludağ Üniversitesi	12	11		11	4		9	7	5				59
27. Anadolu Üniversitesi	10	20		34	5	3	16	11	5				104
28. Selçuk Üniversitesi	7	5		11	6		5		7				41
29. Akdeniz Üniversitesi	14	12		4	2		6	1	3				42
30. Erciyes Üniversitesi	6	3	1	14	1		11	1	2		3		42
31. Cumhuriyet Üniversitesi	2	7		6	3	1	10		2				31
32. Çukurova Üniversitesi	15	10	2	23	22		10	10	4	3			99
33. Ondokuz Mayıs Üniversitesi	1	14		4			10	6	4				39
34. Karadeniz Teknik Üniversitesi	11	10	1	11	12		19	3	7				74
35. Atatürk Üniversitesi	35		6	13	32		24	5	3				118
36. İnönü Üniversitesi	1	11		4	4		10	1	2				33
37. Fırat Üniversitesi	15	5	2	6	10		15	4	6				63

KATMA BÜTÇELİ KURULUŞLARIN 30.6.1994 TARİHİ İTİBARIYLA MEVCUT TAŞITLARI

(Adet)

	Binek**	Station Vagon***	Arazi Binek	Minübüs	Pick-Up	Panel	Otobüs	Kamyon	Ambulans Cenaze Ar.	M. Siklet	Bisiklet	Deniz Taşıtları	Toplam
56. Kafkas Üniversitesi	2	3		1	1		1						8
57. Çanakkale 8 Mart Üniversitesi	4	2		3									9
58. Niğde Üniversitesi	5	1			1		1						8
59. Dumlupınar Üniversitesi	2	3											5
60. Gaziosmanpaşa Üniversitesi	1	4	1				1	1					10
61. Muğla Üniversitesi	1	2		1									4
62. K. Maraş Sütçü İmam Üni.	1	4		1			2						8
63. Kırıkkale Üniversitesi	4	1											5
64. Osmangazi Üniversitesi	2	5		6	3		3		3				22
65. Galatasaray Üniversitesi	1							1					2
TOPLAM	1.395	2.176	1.026	1.890	6.228	59	969	3.488	225	949	73	60	18.538

* Döner sermaye dahildir.

** Makam ve güvenlik önlemleri binek taşıtlar dahildir.

*** Güvenlik önlemleri servis taşıtları dahildir.

94 Bütçesi Taşıtı