

Dönem : 19

Yasama Yılı : 2

(S. Sayısı : 212)

# TÜRKİYE BÜYÜK MİLLET MECLİSİ

Katma Bütçeli İdareler

1993 Mali Yılı

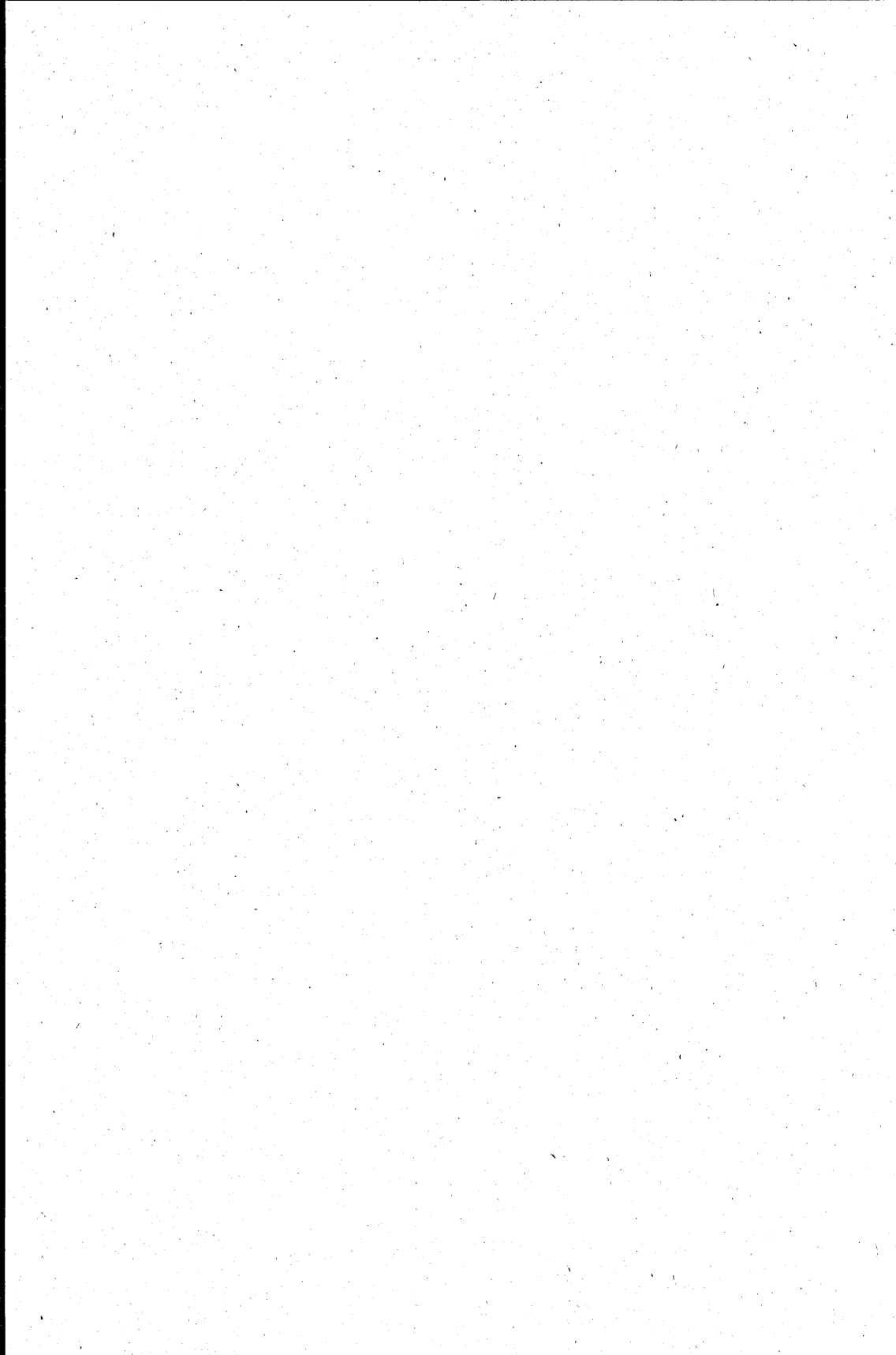
Bütçe Kanunu Tasarısı

VE

Plan ve Bütçe Komisyonu Raporu

ile

Bağlı (A) Cetveli



T.C.  
Başbakanlık  
Kanunlar ve Kararlar  
Genel Müdürlüğü  
Sayı : B.02.0.KKG/  
101-96/06889

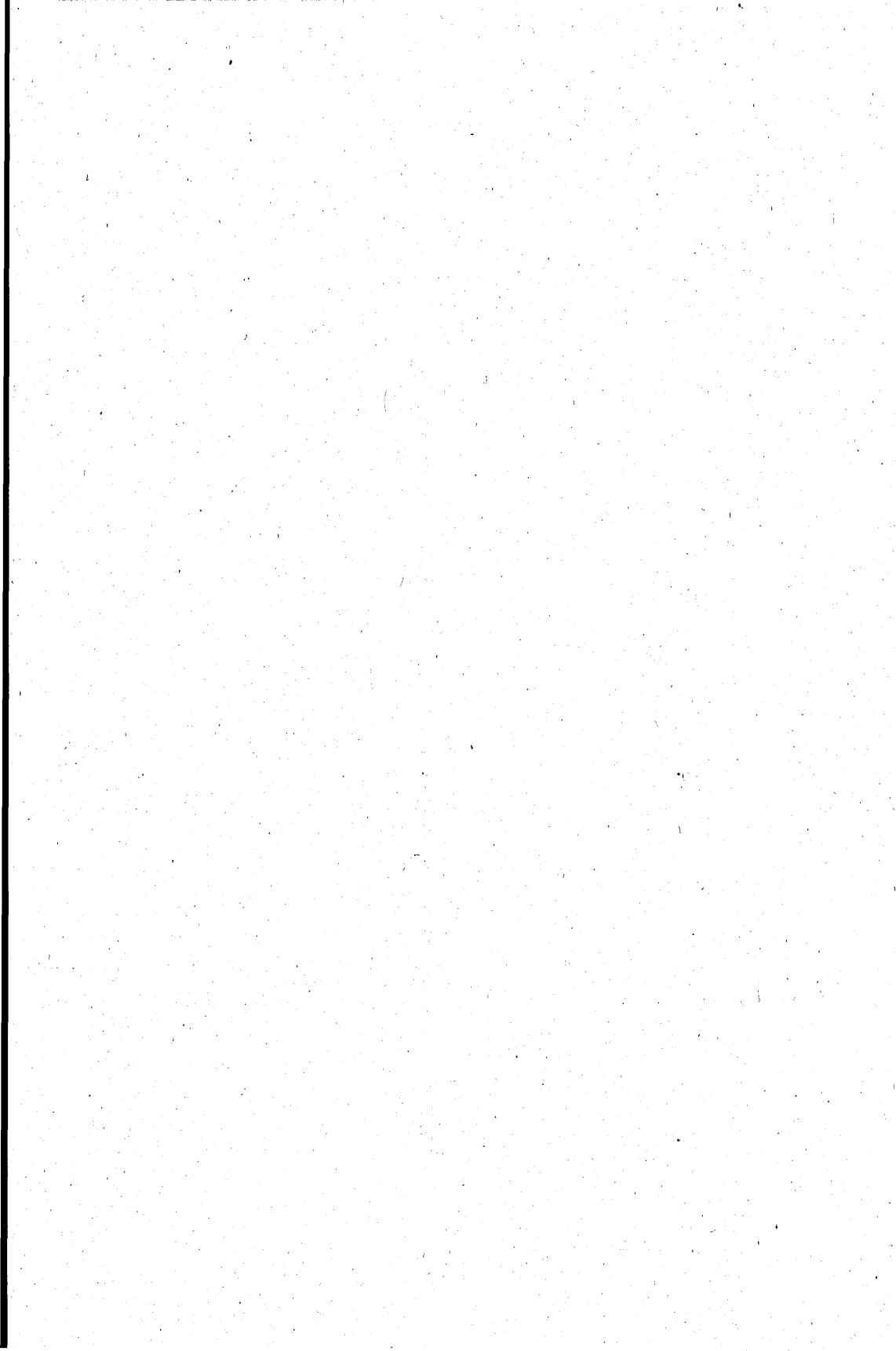
16 . 10 . 1992

TÜRKİYE BÜYÜK MİLLET MECLİSİ BAŞKANLIĞINA

Maliye ve Gümrük Bakanlığınca hazırlanan ve Başkanlığınıza arzı Bakanlar Kurulunca 12 . 10 . 1992 tarihinde kararlaştırılan «Katma Bütçeli İdareler 1993 Mali Yılı Bütçe Kanunu Tasarısı» ve gerekçesi ile eki cetveller ilişik olarak gönderilmiştir.

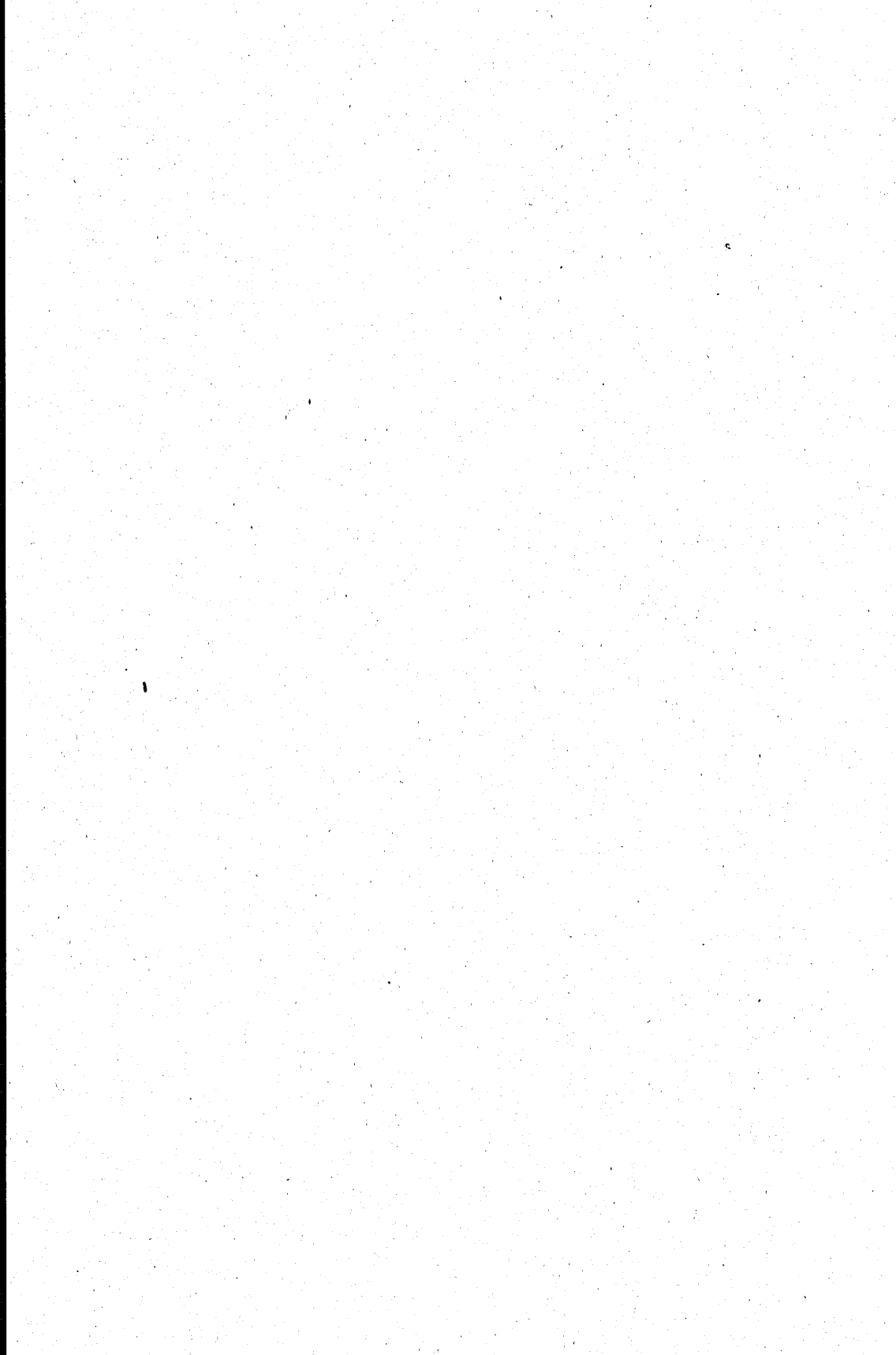
Gereğini arz ederim.

Başbakan  
Süleyman Demirel



# Katma Bütçeli İdareler

1993 Mali Yılı Bütçe Kanunu Tasarısı



## HÜKÜMETİN TEKLİFİ

### KATMA BÜTÇELİ İDARELER 1993 MALİ YILI BÜTÇE KANUNU TASARISI

#### BİRİNCİ KISIM

##### Genel Hükümler

###### *Ödenekler, Öz Gelirler, Hazine Yardımı*

- MADDE 1. — a) Katma Bütçeli İdarelerin 1993 yılında yapacakları hizmetler için (59.386.192.000.000) lira ödenek verilmiştir.
- b) Katma bütçeli idarelerin 1993 yılı gelirleri (2.000.000.000.000) lirası öz gelir, (45.864.619.000.000) lirası Hazine Yardımı (11.521.573.000.000) lirası Yükseköğretim kurumlarının cari hizmet giderlerine yapılacak Devlet katkısı olmak üzere toplam (59.386.192.000.000) lira olarak tahmin edilmiştir.

###### *Bağlı Cetveller*

- MADDE 2. — Katma Bütçeli idarelerin,
1. Ödenek dağılımı (A) işaretli,
  2. Gelirleri, her bir idarenin bütçesine ekli (B) işaretli,
  3. Özel hükümlerine göre 1993 yılında tarh, tahakkuk ve tahsiline devam olunacak gelir çeşitlerinin dayandığı hükümler, her bir idarenin bütçesine ekli (C) işaretli,

## PLAN VE BÜTÇE KOMİSYONUNUN KABUL ETTİĞİ METİN

### KATMA BÜTÇELİ İDARELER 1993 MALİ YILI BÜTÇE KANUNU TASARISI

#### BİRİNCİ KISIM

##### Genel Hükümler

###### *Ödenekler, Öz Gelirler, Hazine Yardımı*

- MADDE 1. — a) Katma Bütçeli İdarelerin 1993 yılında yapacakları hizmetler için (59.491.192.000.000) lira ödenek verilmiştir.
- b) Katma bütçeli idarelerin 1993 yılı gelirleri (2.000.000.000.000) lirası öz gelir, (45.969.619.000.000) lirası Hazine Yardımı (11.521.573.000.000) lirası yükseköğretim kurumlarının cari hizmet giderlerine yapılacak Devlet katkısı olmak üzere toplam (59.491.192.000.000) lira olarak tahmin edilmiştir.

###### *Bağlı Cetveller*

- MADDE 2. — Tasarının 2 nci maddesi aynen kabul edilmiştir.

**(Hükümetin Teklifi)**

4. Gelecek yıllara geçici yüklenmelere girişmeye yetki veren Kanunlar, her bir idarenin bütçesine ekli (G) işaretli,

5. Harcamalara ilişkin formül, her bir idarenin bütçesine ekli (R) işaretli,  
Cetvellerde gösterilmiştir.

**İKİNCİ KISIM**

**İdarelere İlişkin Özel Hükümler**

*Tarım Reformu Uygulaması ile İlgili Davaların Takibi*

MADDE 3. — Tarım Reformu Genel Müdürlüğünün toprak ve tarım reformu uygulaması ile ilgili uyuşmazlık ve davaları bu Genel Müdürlük adına gerektiğinde Hazine avukatları tarafından da takip edilir.

*Özel Ödeneklere İlişkin İşlemler*

MADDE 4. — a) Karayolları, Köy Hizmetleri ve Devlet Su İşleri Genel Müdürlükleri; Genel ve Katma Bütçeli Kuruluşlar hariç diğer kamu kurum ve kuruluşları gerçek ve tüzelkişilerden vaki olacak hizmet taleplerini kendi imkânları nispetinde, yapılacak anlaşmalar esasları dahilinde ve bedeli mukabilinde yerine getirmeye yetkilidirler. Bu amaçla yatırılacak paralar, bir taraftan adı geçen

**(Plan ve Bütçe Komisyonunun Kabul Ettiği Metin)**

**İKİNCİ KISIM**

**İdarelere İlişkin Özel Hükümler**

*Tarım Reformu Uygulaması ile İlgili Davaların Takibi*

MADDE 3. — Tasarının 3 üncü maddesi aynen kabul edilmiştir.

*Özel Ödeneklere İlişkin İşlemler*

MADDE 4. — Tasarının 4 üncü maddesi aynen kabul edilmiştir.



**(Hükümetin Teklifi)**

Kuruluşlar bütçelerinin (B) işaretli cetveline gelir, diğer taraftan (A) işaretli cetvelde mevcut veya yeniden açılacak tertiplere Maliye ve Gümrük Bakanlığınca ödenek kaydolunur. Ayrıca, 11.2.1950 tarih ve 5539 sayılı Kanunun 1737 sayılı Kanunla değişik 20 nci maddesi gereğince, geçişi ücretli olan yol, köprü ve tünellerden elde edilen her çeşit gelirleri de aynı mahiyetteki yol, köprü ve tünellerin yapım, bakım, onarım ve işletmesinde kullanılmak üzere, Maliye ve Gümrük Bakanlığınca bir taraftan Karayolları Genel Müdürlüğü bütçesinin (B) işaretli cetvelinde açılacak özel bir tertibe gelir, diğer taraftan (A) işaretli cetvelde açılacak ilgili tertibe ödenek kaydolunur.

Bu özel tertiplerdeki ödeneklerden önceki yılda harcanmayan kısımları carî yıl bütçesine devren gelir ve ödenek kaydetmeye Maliye ve Gümrük Bakanı yetkilidir.

İşin gerektirdiği hallerde gelir ve ödenek kaydı işlemini beklemeksizin (A) işaretli cetvelin ilgili proje ödeneklerinden gerekli harcama yapılabilir.

Yapılan harcama tutarı kadar ödeneği, özel tertipten, önceden harcama yapılan tertibe aktarmaya Maliye ve Gümrük Bakanı yetkilidir.

b) Devlet Su İşleri Genel Müdürlüğü tarafından 3.7.1968 tarih ve 1053 sayılı Kanun gereğince yürütülen içme suyu tesisleri ile ilgili olarak kendi usullerine göre borçlandırılan bedeller taksitlerinin ilgili belediyelerce süresinde ödenmemesi halinde, ödenmeyen tak-

**(Plan ve Bütçe Komisyonunun Kabul Ettiği Metin)**

(Hükümetin Teklifi)

sitler, 2.2.1981 tarih ve 2380 sayılı Kanun uyarınca belediyelere ayrılan paylardan İller Bankasınca kesilerek Devlet Su İşleri Genel Müdürlüğüne ödenir.

*Gençlik ve Spor Genel Müdürlüğü Bütçesinden Bayındırlık ve İskân Bakanlığı Bütçesine Yapılacak Aktarmalar*

MADDE 5. — 29.4.1959 tarih ve 7258 sayılı Kanunun 4 üncü maddesi gereğince her çeşit spor, saha ve tesisleri vücuda getirmek amacı ile Gençlik ve Spor Genel Müdürlüğü bütçesinin (A) işaretli cetvelinde yer alan projelerin Gençlik ve Spor Genel Müdürlüğüne 21.5.1986 tarih ve 3289 sayılı Kanun hükümleri uyarınca yapılabilir işler dışında kalanlara ait ödenekleri, Bayındırlık ve İskân Bakanlığı Bütçesine aynı amaçla aktarmaya Maliye ve Gümrük Bakanı yetkilidir.

*Futbol Müsabakaları Müşterek Bahis Hâsılatından Sağlanacak Gelirler*

MADDE 6. — Gençlik ve Spor Genel Müdürlüğüne ait (B) işaretli cetvelin «Futbol Müsabakaları Müşterek Bahis Hâsılatından Elde Edilecek Gelir» tertibinde kayıtlı kaynaktan sağlanacak gelir fazlalarını sportif hizmetler ve spor tesislerinin yapım, bakım ve büyük onarımlarda kullanılmak üzere Gençlik ve Spor Genel Müdürlüğü bütçesine bir yandan özel gelir, diğer yandan açıla-

(Plan ve Bütçe Komisyonunun Kabul Ettiği Metin)

*Gençlik ve Spor Genel Müdürlüğü Bütçesinden Bayındırlık ve İskân Bakanlığı Bütçesine Yapılacak Aktarmalar*

MADDE 5. — Tasarının 5 inci maddesi aynen kabul edilmiştir.

*Futbol Müsabakaları Müşterek Bahis Hâsılatından Sağlanacak Gelirler*

MADDE 6. — Tasarının 6 ncı maddesi aynen kabul edilmiştir.

**(Hükümetin Teklifi)**

cak özel tertibe ödenek kaydetmeye Maliye ve Gümrük Bakanı yetkilidir.

Bu ödeneklerden yılı içinde sarf edilemeyen kısmı ertesi yıl bütçesinin ilgili tertibine devren gelir ve ödenek kaydolunur.

*Telsiz Genel Müdürlüğü Bütçesi ile ilgili İşlemler*

MADDE 7. — 3293 sayılı Kanunla değişik 2813 sayılı Telsiz Kanununda yer alan Telsiz ve Monitör Hizmetlerinin yürütülmesini teminen, Telsiz Genel Müdürlüğünün (B) işaretli cetvelinde yer alan «Ücret Gelirleri» tertiplerinde kayıtlı kaynaktan sağlanan gelir fazlalarını, Telsiz Genel Müdürlüğü 1993 Malî Yılı Bütçesinde açılacak özel bir tertibe bir taraftan gelir, diğer taraftan açılacak özel tertiplere ödenek kaydetmeye Maliye ve Gümrük Bakanı yetkilidir.

Bu ödeneklerin yılı içinde sarf edilmeyen kısımları ertesi yıl bütçesine devren gelir ve ödenek kaydolunur.

**(Plan ve Bütçe Komisyonunun Kabul Ettiği Metin)**

*Telsiz Genel Müdürlüğü Bütçesi ile ilgili İşlemler*

MADDE 7. — Tasarının 7 nci maddesi aynen kabul edilmiştir.

**(Hükümetin Teklifi)**

*Hudut ve Sahiller Sağlık Genel Müdürlüğü Bütçesi ile İlgili İşlemler*

MADDE 8. — Hudut ve Sahiller Sağlık Genel Müdürlüğü Bütçesinin «B» işaretli cetvelinde yıl içinde meydana gelebilecek gelir fazlalarını «1993 Yılı Programının Uygulanması, Koordinasyonu ve İzlenmesine Dair Karar» hükümlerine göre 1993 yılında yatırım programına alınacak projeleri gerçekleştirmek üzere anılan Genel Müdürlük bütçesine bir yandan özel gelir, diğer yandan açılacak özel tertibe ödenek kaydetmeye Maliye ve Gümrük Bakanı yetkilidir.

Bu ödeneklerin yılı içinde sarf edilemeyen kısımları ertesi yıl bütçesinin ilgili tertibine devren gelir ve ödenek kaydolunur.

*Yükseköğretim Kurumları ile İlgili Hükümler*

MADDE 9. — a) Yükseköğretim Kurumlarının cari hizmet maliyetlerine öğrenci katkısı, öğrenci sosyal tesis ve faaliyetlerinden elde edilen gelirler ile yükseköğretim kurumlarınca önceki yıllarda bastırılan ders kitapları ve teksirlerin Devlet İstatistik Enstitüsü toptan eşya fiyatları endeksine göre yeniden tespit edilen satış bedelinden elde edilecek gelirler katma bütçeye gelir kaydedildikten sonra yükseköğretim kurumları bütçelerinin «420 — Öğrencilere Yapılacak Sosyal Transfer ve Ücret Ödemeleri ile Üniversitenin Her Türlü Cari Giderleri» tertibinde yer alan ödeneklerin kullanılması

**(Plan ve Bütçe Komisyonunun Kabul Ettiği Metin)**

*Hudut ve Sahiller Sağlık Genel Müdürlüğü Bütçesi ile İlgili İşlemler*

MADDE 8. — Tasarının 8. inci maddesi aynen kabul edilmiştir.

*Yükseköğretim Kurumları ile İlgili Hükümler*

MADDE 9. — a) Yükseköğretim kurumlarınca önceki yıllarda bastırılan ders kitapları ve teksirlerin satış bedelleri Devlet İstatistik Enstitüsü toptan eşya fiyatları endeksine göre, yükseköğretim kurumları tarafından her yıl yeniden tespit edilir.

b) 2547 sayılı Yükseköğretim Kanununun 46 ncı maddesine göre özel ödenek kaydolunan miktarlar üniversite adına millî bankalardan birinde açılacak hesaba yatırılır ve harcamalar bu hesaptan yapılır.

(Hükümetin Teklifi)

amacıyla üniversite adına millî bankalardan birinde açılacak hesaba yatırılır.

Yatırılan bu miktarlar; öğrencilerin beslenme, sportif kültürel ve diğer sosyal giderleri ile üniversitenin cari giderleri ve öğrencilerin kısmî zamanlı olarak geçici işlerde çalıştırılmalarına ilişkin giderlerde kullanılır. Bu konu ile ilgili esas ve usuller Maliye ve Gümrük Bakanlığının uygun görüşü üzerine Yükseköğretim Kurulunca belirlenir.

Kısmî zamanlı olarak çalıştırılacak öğrenciler hakkında; 1475 sayılı İş Kanununun işçi sağlığı ve iş güvenliği ile ilgili hükümleri ve 506 sayılı Sosyal Sigortalar Kanununun iş kazası ve meslek hastalıkları sigortası ile ilgili hükümleri hariç diğer hükümleri uygulanmaz.

Bu hesabın sarfı, muhasebesi ve denetimi döner sermaye mevzuatına tabi olup, işlemleri üniversitece görevlendirilecek sayman tarafından yürütülür.

Yükseköğretim kurumları bütçelerinin (B) işaretli cetvellerinin yükseköğretim kurumlarının cari hizmet maliyetlerine öğrenci katkısı, öğrenci sosyal tesis ve faaliyetlerinden elde edilen gelirler ile ders kitapları ve teksirlerinin satışından elde edilen gelirler kesim ve maddelerinde kayıtlı kaynaklardan sağlanan gelirler toplamının (A) işaretli cetvelin «420 — Öğrencilere Yapılacak Sosyal Transfer ve Ücret Ödemeleri ile Üniversitenin Her Türlü Cari Giderleri» ter-

(Plan ve Bütçe Komisyonunun Kabul Ettiği Metin)

c) 2547 sayılı Yükseköğretim Kanununun 46 ncı maddesine göre kısmî zamanlı olarak çalıştırılacak öğrenciler hakkında; 1475 sayılı İş Kanununun işçi sağlığı ve iş güvenliği ile ilgili hükümleri ve 506 sayılı Sosyal Sigortalar Kanununun iş kazası ve meslek hastalıkları sigortası ile ilgili hükümleri hariç diğer hükümleri uygulanmaz.

d) 2547 sayılı Yükseköğretim Kanununa tabi yükseköğretim kurumlarında kayıtlı öğrencilerin her türlü tedavi giderlerinin karşılanması için, üniversite bütçelerinde tertiplenen transfer ödeneklerinin karşılıkları Yükseköğretim Kurulunca tespit edilecek esas ve usuller çerçevesinde kullanılmak üzere üniversite adına millî bankalardan birinde açılacak hesaba yatırılır.

e) Yükseköğretim Kurumları Bütçelerinin «420 - Öğrencilere Yapılacak Sosyal Transfer ve Ücret Ödemeleri ile Üniversitenin Her Türlü Cari Giderleri» faaliyetlerinde yer alan ödenekleri iptal etmeye ve bu iptalle ilgili bütçenin (A) ve (B) işaretli cetvellerinde gerekli tüm işlemleri yapmaya Maliye ve Gümrük Bakanı yetkilidir.

**(Hükümetin Teklifi)**

tibinde yer alan ödeneği aşan miktarlarını yükseköğretim kurumları bütçelerine bir taraftan özel gelir diğer taraftan özel ödenek kaydetmeye Maliye ve Gümrük Bakanı yetkilidir.

Bu ödeneklerin harcanmayan kısmı ertesi yıl bütçesine devren gelir ve özel ödenek kaydedilir.

b) 2547 sayılı Yükseköğretim Kanununa tabi yükseköğretim kurumlarında kayıtlı öğrencilerin her türlü tedavi giderlerinin karşılanması için, üniversite bütçelerinde tertiplenen transfer ödeneklerinin karşılıkları Yükseköğretim Kurulunca tespit edilecek esas ve usuller çerçevesinde kullanılmak üzere üniversite adına milli bankalardan birinde açılacak hesaba yatırılır.

*Vakıflar Genel Müdürlüğü Bütçesi ile İlgili İşlemler*

MADDE 10. — Vakıflar Genel Müdürlüğü bütçesinin (B) işaretili cetvelinde yıl içinde meydana gelebilecek gelir fazlalarını bu Genel Müdürlüğün carî hizmetlerinde ve «1993 Yılı Programının Uygulanması, Koordinasyonu ve İzlenmesine Dair Karar» hükümlerine göre yatırım hizmetlerinde, personel ve yolluk giderlerinde; hizmet, tüketim malları ve malzeme alımlarında, demirbaş giderleri ile diğer ödemelerinde kullanılmak üzere, bir yandan özel gelir, diğer yandan açılacak özel tertibe ödenek kaydetmeye Maliye ve Gümrük Bakanı yetkilidir.

**(Plan ve Bütçe Komisyonunun Kabul Ettiği Metin)**

*Vakıflar Genel Müdürlüğü Bütçesi ile İlgili İşlemler.*

MADDE 10. — Tasarının 10 uncu maddesi aynen kabul edilmiştir.

(Hükümetin Teklifi)

**ÜÇÜNCÜ KISIM**  
**Diğer Hükümler**

*Genel Bütçe Kanununun Uygulanacağı*

MADDE 11. — Bu Kanunda yer alan hükümler saklı kalmak üzere, Genel Bütçe Kanunu hükümleri katma bütçeli idareler hakkında da uygulanır.

*Yürürlük*

MADDE 12. — Bu Kanun 1.1.1993 tarihinde yürürlüğe girer.

*Yürütme*

MADDE 13. — Bu Kanunun;

a) Vakıflar Genel Müdürlüğü, Gençlik ve Spor Genel Müdürlüğü ve Sosyal Hizmetler ve Çocuk Esirgeme Kurumu Genel Müdürlüğü ile ilgili hükümlerini Başbakanı ve Maliye ve Gümrük Bakanı,

b) Yükseköğretim Kurulu ve Üniversiteler ile ilgili hükümlerini Maliye ve Gümrük ve Millî Eğitim Bakanları,

c) Karayolları Genel Müdürlüğü ve Devlet Su İşleri Genel Müdürlüğü ile ilgili hükümlerini Maliye ve Gümrük ve Bayındırlık ve İskân Bakanları,

(Plan ve Bütçe Komisyonunun Kabul Ettiği Metin)

**ÜÇÜNCÜ KISIM**  
**Diğer Hükümler**

*Genel Bütçe Kanununun Uygulanacağı*

MADDE 11. — Tasarının 11 inci maddesi aynen kabul edilmiştir.

*Yürürlük*

MADDE 12. — Tasarının 12 nci maddesi aynen kabul edilmiştir.

*Yürütme*

MADDE 13. — Tasarının 13 üncü maddesi aynen kabul edilmiştir.

**(Hükümetin Teklifi)**

d) Hudut ve Sahiller Sağlık Genel Müdürlüğü ile ilgili hükümlerini Maliye ve Gümrük ve Sağlık Bakanları,

e) Tarım Reformu Genel Müdürlüğü ve Köy Hizmetleri Genel Müdürlüğü ile ilgili hükümlerini Maliye ve Gümrük ve Tarım ve Köyişleri Bakanları,

f) Orman Genel Müdürlüğü ile ilgili hükümlerini Maliye ve Gümrük ve Orman Bakanları,

g) Petrol İşleri Genel Müdürlüğü ile ilgili hükümlerini Maliye ve Gümrük ve Enerji ve Tabii Kaynaklar Bakanları,

**(Plan ve Bütçe Komisyonunun Kabul Ettiği Metin)**



(Hükümetin Teklifi)

h) Telsiz Genel Müdürlüğü ile ilgili hükümlerini Maliye ve Gümrük ve Ulaştırma Bakanları, Yürütür.

*S. Demirel*

Başbakan

Devlet Bakanı ve Başb. Yrd.

*Prof. E. İnönü*

Devlet Bakanı

*E. Ceyhan*

Devlet Bakanı

*Prof. T. Akyol*

Devlet Bakanı

*M. Kahraman*

Devlet Bakanı

*E. Şahin*

Adalet Bakanı

*M. S. Oktay*

Dışişleri Bakanı

*H. Çetin*

Bayındırlık ve İskân Bakanı

*Prof. O. Kumbaracıbaşı*

Tarım ve Köy İşleri Bakanı

*N. Cevheri*

Enerji ve Tabii Kaynaklar Bakanı Y.

*A. Gönen*

Orman Bakanı

*V. Tanır*

(Plan ve Bütçe Komisyonunun Kabul Ettiği Metin)

Devlet Bakanı

*C. Çağlar*

Devlet Bakanı

*İ. Tez*

Devlet Bakanı

*G. Ergenekon*

Devlet Bakanı

*Ö. Barutçu*

Devlet Bakanı

*Ş. Ercan*

Millî Savunma Bakanı

*N. Ayaz*

Maliye ve Gümrük Bakanı

*S. Oral*

Sağlık Bakanı

*Y. Aktuna*

Çalışma ve Sosyal Güvenlik Bakanı

*M. Moğultay*

Kültür Bakanı

*D. F. Sağlar*

Çevre Bakanı

*B. D. Akyürek*

Devlet Bakanı

*Prof. T. Çiller*

Devlet Bakanı

*A. Gönen*

Devlet Bakanı

*O. Kilercioğlu*

Devlet Bakanı

*M. A. Yılmaz*

Devlet Bakanı Y.

*Ö. Barutçu*

İçişleri Bakanı

*İ. Sezgin*

Millî Eğitim Bakanı

*K. Toptan*

Ulaştırma Bakanı

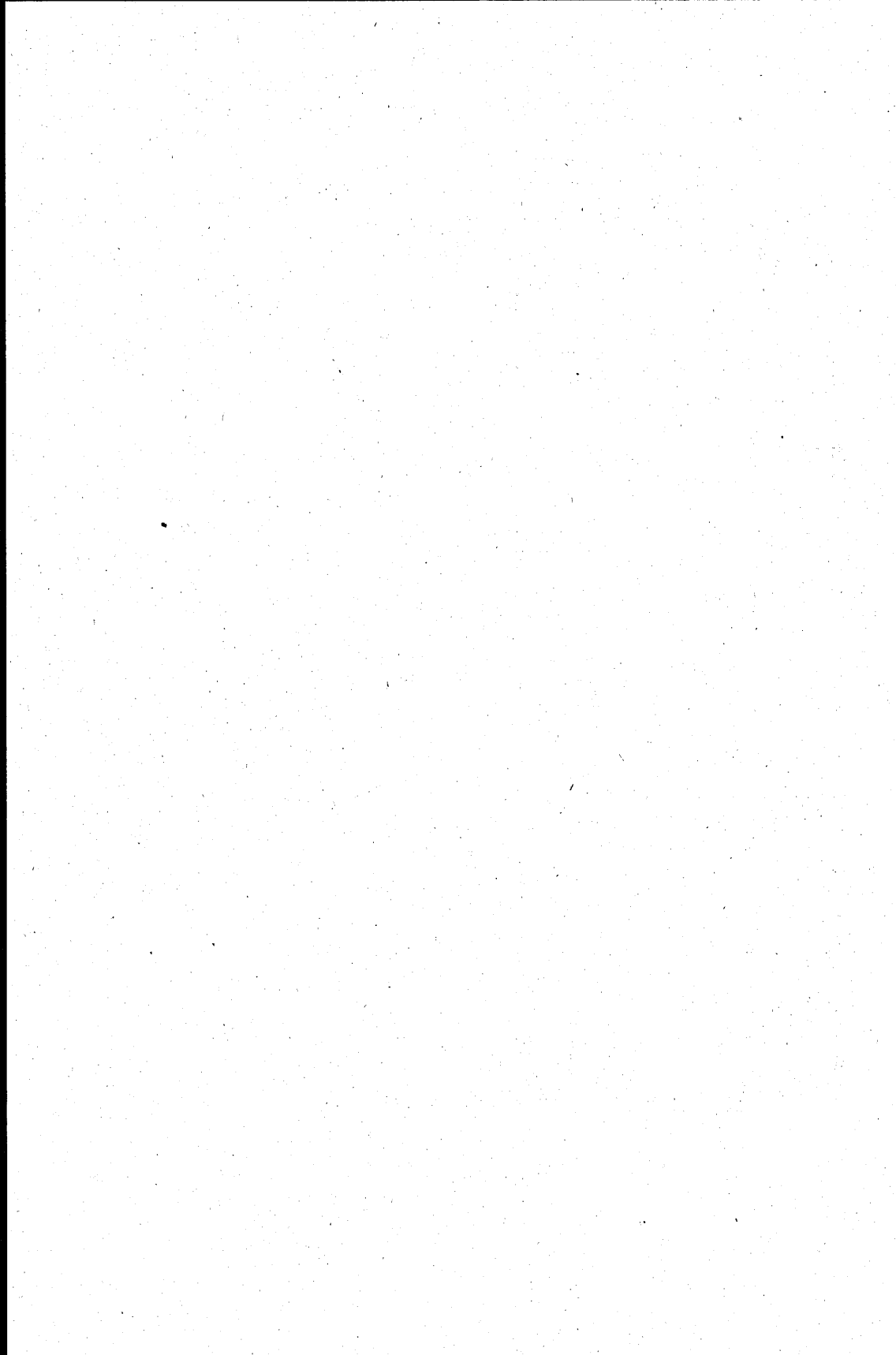
*Y. Topçu*

Sanayi ve Ticaret Bakanı

*M. T. Köse*

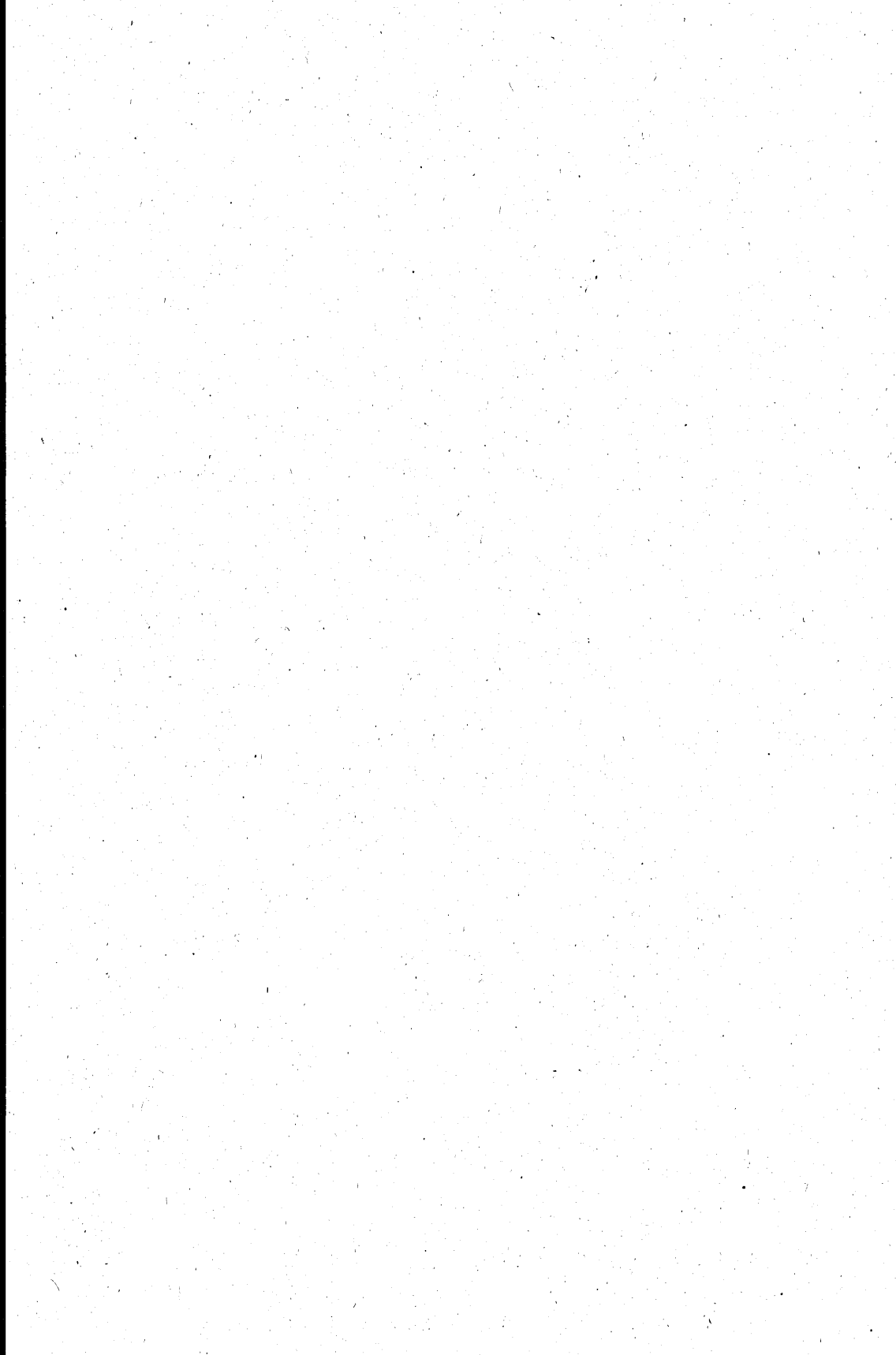
Turizm Bakanı

*Prof. A. Ateş*



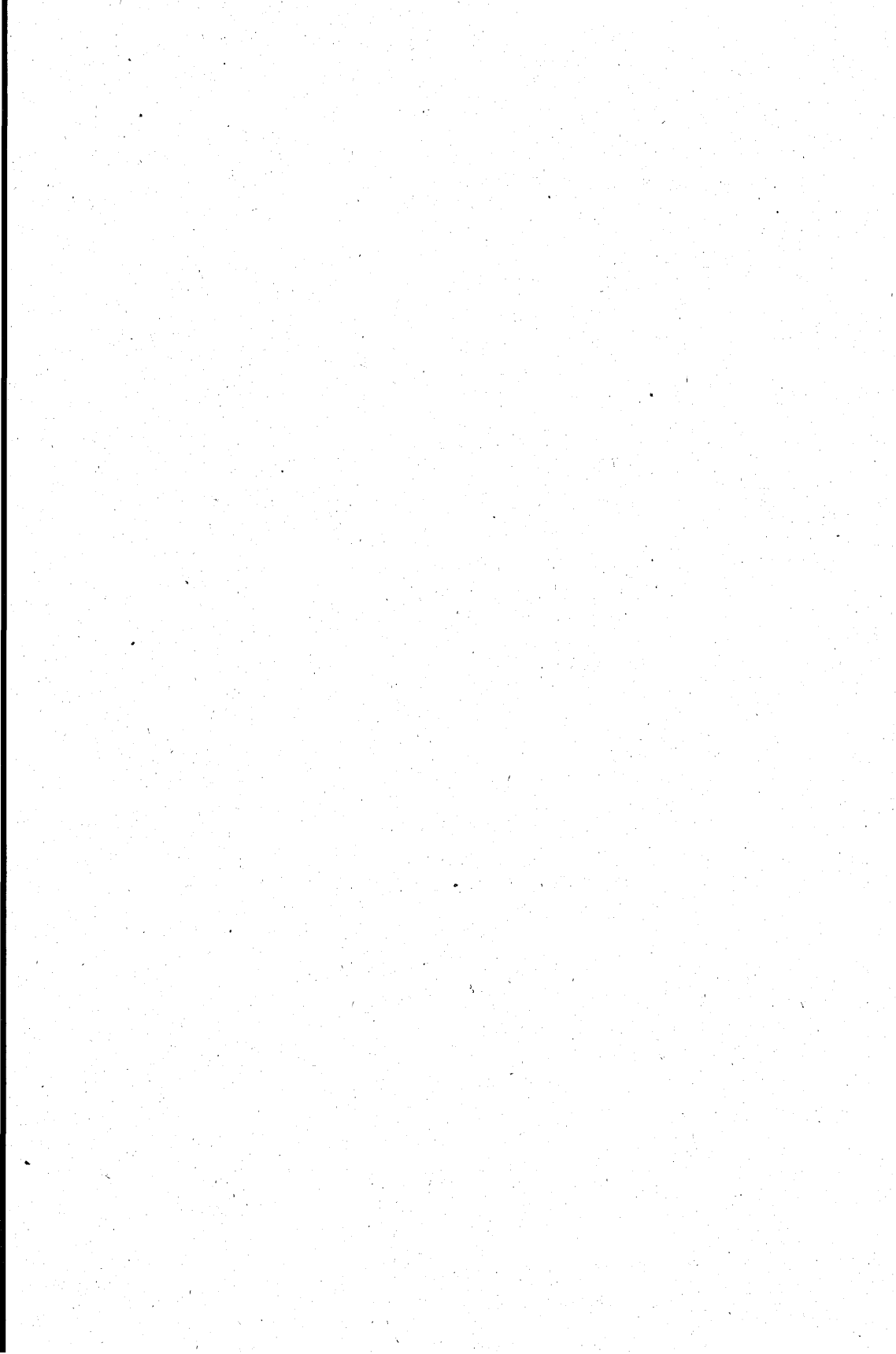
**1993 Mali Yılı**

**Katma Bütçe Kanunu Tasarısının  
Genel Gerekçesi**



## KATMA BÜTÇELİ İDARELER 1993 MALİ YILI BÜTÇE KANUNU TASARISI GENEL GEREKÇESİ

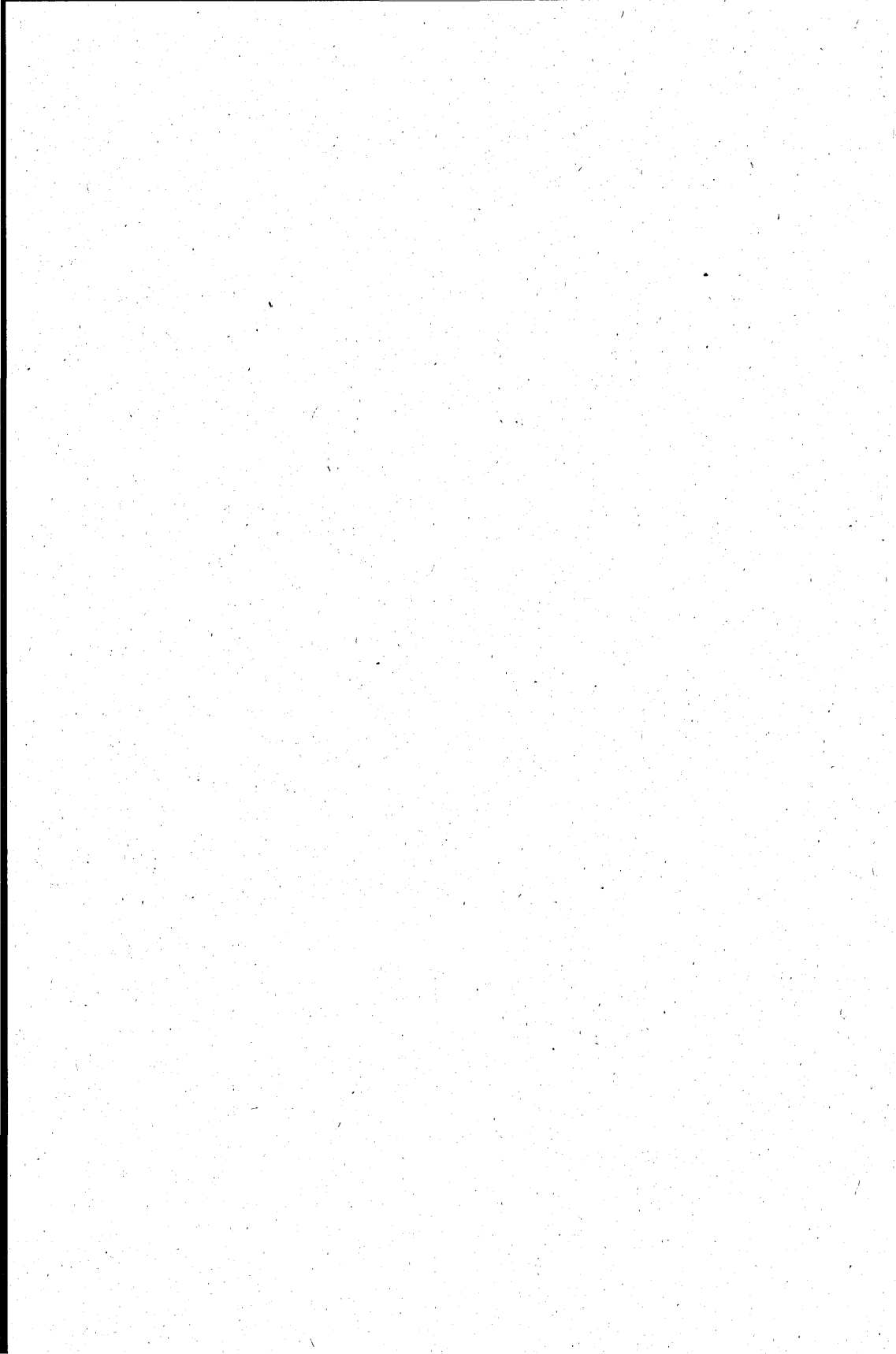
Katma Bütçeli İdareler Bütçe Kanunu Tasarısı, Genel Bütçe Kanunu Tasarısı ile uyumlu bir biçimde, Altıncı Beş Yıllık Kalkınma Planı ve 1993 yılı programı doğrultusunda düzenlenmiştir. Bu çerçevede, 1993 yılı programında belirtilen sektör ve yatırımlara gereken öncelik verilmiş ve kuruluşlara imkânlar ölçüsünde gerekli kaynak tahsis edilmiştir.



1993 Mali Yılı

Katma Bütçe Kanunu Tasarısının

Maddeleri Metnine İlişkin Gerekece





## KATMA BÜTÇELİ İDARELER

### 1993 MALİ YILI BÜTÇE KANUNU TASARISININ MADDELERİNE İLİŞKİN GEREKÇE

#### BİRİNCİ KISIM

##### Genel Hükümler

###### *Ödenekler, Öz Gelirler, Hazine Yardımı*

MADDE 1. — Katma Bütçeli İdarelerin 1993 yılında yapacakları hizmetlerin gerektirdiği ödenek miktarı ile öz gelir tahmini ve Hazine Yardımı (Yükseköğretim kurumlarının cari hizmet giderlerine yapılacak Devlet katkısı dahil) tutarları belirlenmektedir.

###### *Bağlı Cetveller*

MADDE 2. — Katma Bütçe Kanununa ekli ödenek dağılımına ilişkin (A) cetveli ile her bir idarenin bütçesine eklenen B, C, G, ve R işaretli cetveller belirtilmektedir.

#### İKİNCİ KISIM

##### İdarelere İlişkin Özel Hükümler

###### *Tarım Reformu Uygulaması ile İlgili Davaların Takibi*

MADDE 3. — Toprak ve Tarım Reformu uygulaması ile ilgili davaların, gerektiğinde Hazine avukatları tarafından da takip edilebileceğine dair hüküm yer almaktadır.

###### *Özel Ödeneklere İlişkin İşlemler*

MADDE 4. — Maddenin (a) fıkrasında, Karayolları, Köy Hizmetleri ve Devlet Su İşleri Genel Müdürlüklerinin, genel ve katma bütçeli kuruluşlar hariç, diğer kamu kurum ve kuruluşları ile özel ve tüzelkişilerden gelecek hizmet taleplerini anlaşmalar esaslarına

göre ve bedeli karşılığında yerine getirmelerine yetki verilmekte ve adı geçen İdarelere bu amaçla yatırılacak paraların bütçeleştirme işlemleri hüküm altına alınmaktadır.

Madde ile ayrıca, 11.2.1950 tarih ve 5539 sayılı Kanun gereğince geçişi ücretli yol, köprü ve tünellerden elde edilecek gelirlerin, aynı mahiyetteki tesislerin yapım, bakım, onarım ve işletilmesinde kullanılmak üzere, Maliye ve Gümrük Bakanlığınca, Karayolları Genel Müdürlüğü bütçesinin (B) işaretli cetvelinde açılacak özel bir tertibe gelir, diğer taraftan (A) işaretli cetvelde açılacak ilgili tertibe ödenek kaydedileceği hükme bağlanmaktadır.

Keza, yukarıda belirtilen özel tertiplerdeki ödeneklerden harcanamayan kısımlarının devren gelir ve ödenek kaydı ile harcamaya ilişkin diğer düzenlemelere yer verilmektedir.

Maddenin (b) fıkrasında ise, Devlet Su İşleri Genel Müdürlüğüne yürütülen içme suyu tesisleri ile ilgili olarak borçlandırılan bedeller taksitlerinin ilgili belediyelerce zamanında ödenmemesi halinde, ödenmeyen taksitlerin 2.2.1981 tarih ve 2380 sayılı Kanun uyarınca belediyelere ayrılan paylardan İller Bankası Genel Müdürlüğüne kesilerek, Devlet Su İşleri Genel Müdürlüğüne ödeneceği hükmü yer almaktadır.

#### *Gençlik ve Spor Genel Müdürlüğü Bütçesinden Bayındırlık ve İskân Bakanlığı Bütçesine Yapılacak Aktarmalar*

MADDE 5. — İlgili Kanunu gereğince, her çeşit spor saha ve tesisleri yapmak üzere Gençlik ve Spor Genel Müdürlüğü bütçesinde yer alan projelerden bu idarece yapılabilecek işler dışında kalanlara ait ödenekleri Bayındırlık ve İskân Bakanlığı bütçesine aktarmaya, Maliye ve Gümrük Bakanı yetkili kılınmaktadır.

#### *Futbol Müsabakaları Müşterek Bahis Hâsılatından Sağlanacak Gelirler*

MADDE 6. — Gençlik ve Spor Genel Müdürlüğüne ait (B) işaretli cetvelin ilgili tertibinde kayıtlı Futbol Müsabakaları Müşterek Bahis Hâsılatından Elde Edilecek Gelir tertibinden elde edilen gelir fazlalarını ödenek kaydetmeye, bu ödeneklerden yılı içinde sarf edilmeyen kısmını gelecek yıl bütçesinin ilgili tertibine devren gelir ve ödenek kaydetmeye Maliye ve Gümrük Bakanı yetkili kılınmaktadır.

*Telsiz Genel Müdürlüğü Bütçesi ile İlgili İşlemler*

MADDE 7. — Telsiz Genel Müdürlüğü (B) cetvelinin «Ücret Gelirleri» tertibinden sağlanacak gelir fazlalarının 1993 yılı programı ile ilişkisi kurulmak suretiyle, bu idarenin çeşitli hizmetlerinde kullanılmak üzere, adı geçen Genel Müdürlük bütçesine özel gelir ve ödenek yazılmasına ve bu ödeneklerden yıl içinde sarf edilmeyen miktarının ertesi yıl bütçesine devren gelir ve ödenek kaydına Maliye ve Gümrük Bakanını yetkili kılan hükme yer verilmektedir.

*Hudut ve Sahiller Sağlık Genel Müdürlüğü Bütçesi ile İlgili İşlemler*

MADDE 8. — Hudut ve Sahiller Sağlık Genel Müdürlüğü (B) cetvelinde meydana gelebilecek gelir fazlalarını «1993 yılı Yatırım Programına alınacak projelerin gerçekleştirilmesinde kullanılmak üzere, özel gelir ve ödenek kaydı ile sarf edilmeyen kısmının ertesi yıla devri konusundaki bütçeleştirme hükümlerine yer verilmektedir.

*Yükseköğretim Kurumları ile İlgili Hükümler*

MADDE 9. — Yükseköğretim Kurumlarının cari hizmet maliyetlerine öğrenci katkısı, öğrenci sosyal tesis ve faaliyetlerden elde edilen gelirler ile yükseköğretim kurumlarınca önceki yıllarda bastırılan ders kitapları ve teksirlerin bedelinden elde edilecek gelirlerin katma bütçeye gelir kaydedildikten sonra, yükseköğretim kurumları bütçelerinin «420 — Öğrencilere Yapılacak Sosyal Transfer ve Ücret Ödemeleri ile Üniversitenin Her Türü Cari Giderleri» tertibinde yer alan ödeneklerin kullanılması amacıyla üniversite adına millî bankalardan birinde açılacak hesaba yatırılacağı ve bu miktarların; öğrencilerin beslenme, sportif kültürel ve diğer sosyal giderleri ile üniverstenin cari giderleri ve öğrencilerin kısmî zamanlı olarak geçici işlerde çalıştırılmalarına ilişkin giderlerde kullanılacağı hüküm altına alınmaktadır.

Maddede kısmî zamanlı olarak çalıştırılacak öğrenciler hakkında; 1475 sayılı İş Kanununun işçi sağlığı ve iş güvenliği ile ilgili hükümleri ve 506 sayılı Sosyal Sigortalar Kanununun iş kazası ve meslek hastalıkları sigortası ile ilgili hükümleri hariç diğer hükümlerin uygulanmayacağı da belirtilmektedir.

Madde ayrıca, yıl içinde yukarıda belirtilen gelirlerin, (A) işaretli cetvelde yer alan (420) faaliyetindeki ödeneği aşması halinde bu tutarların gelir ve ödenek kaydedilebileceği hüküm altına alınmaktadır.

Maddenin (b) bendinde de 2547 sayılı Yükseköğretim Kanununa tabi kurumlarında kayıtlı öğrencilerin her türlü tedavi giderlerinin karşılanması için, üniversite bütçelerinde tertiplenen transfer ödeneklerinin karşılıkları bu kurumlarca tespit edilecek esas ve usuller çerçevesinde kullanılmak üzere üniversite adına millî bankalardan birinde açılacak hesaba yatırılacağını hükme bağlamaktadır.

#### *Vakıflar Genel Müdürlüğü Bütçesi ile İlgili İşlemler*

MADDE 10. — Madde ile Vakıflar Genel Müdürlüğü cari yıl bütçesinin (B) işaretli cenvetinde meydana gelebilecek gelir fazlalarının, bu Genel Müdürlüğün cari hizmetlerinde ve 1993 Yılı Program Kararnamesi hükümlerine göre kullanılmak üzere, gerekli bütçeleştirme işlemlerinin yapılması konusunda Maliye ve Gümrük Bakanı yetkili kılınmaktadır.

### ÜÇÜNCÜ KISIM

#### **Diğer Hükümler**

#### *Genel Bütçe Kanununun Uygulanacağı*

MADDE 11. — Bu Kanunda yer alan hükümler dışında, Genel Bütçe Kanununda yer alan hükümlerin katma bütçeli idareler hakkında da uygulanacağı belirtilmektedir.

#### *Yürürlük*

MADDE 12. — Bu Kanunun 1.1.1993 tarihinde yürürlüğe gireceği belirtilmektedir.

#### *Yürütme*

MADDE 13. — Katma Bütçeli İdarelerle ilgili hükümlerin, kuruluşların idarî bağılıklarına göre Başbakan-Maliye ve Gümrük Bakanı veya Maliye ve Gümrük Bakanı ile İdarenin bağlı bulunduğu Bakanca birlikte yürütüleceği belirtilmektedir.

## Plan ve Bütçe Komisyonu Raporu

*Türkiye Büyük Millet Meclisi*

*Plan ve Bütçe Komisyonu*

*Esas No. : 1/461*

*Karar No. : 91*

3.12.1992

### TÜRKİYE BÜYÜK MİLLET MECLİSİ BAŞKANLIĞINA

Katma Bütçeli idarelerin 1993 Mali Yılı Bütçe Kanunu Tasarısı ve ekleri Bakanlar Kurulunca 17.10.1992 tarihinde Türkiye Büyük Millet Meclisi Başkanlığına sunulmuş ve Başkanlıkça 19.10.1992 tarihinde Komisyonumuza havale edilmiştir.

Komisyonumuz bütçe görüşmelerine 3.11.1992 tarihinde Maliye ve Gümrük Bakanının sunuş konuşması ile başlamış, tasarının incelenebilmesini teminen verilen süreyi takiben 6.11.1992 tarihinde Katma Bütçeli İdarelerin 1993 Mali Yılı Bütçe Kanunu Tasarısının tümü üzerindeki genel görüşmelere geçilmiştir.

Katma Bütçeli İdareler Kanun Tasarısı ve Gerekçesi incelendiğinde; Tasarının Genel Bütçe Kanunu Tasarısı ile uyumlu bir biçimde, Altıncı Beş Yıllık Kalkınma Planı ve 1993 Yılı Programı doğrultusunda düzenlendiği 1993 Yılı Programında belirtilen sektör ve yatırımlara gereken önceliklerin verildiği, kuruluşlara imkânlar ölçüsünde gerekli kaynağın tahsis edildiği, anlaşılmaktadır.

Katma Bütçeli İdarelerin 1993 Mali Yılı Bütçe Kanun Tasarısının ödenek ve gelir bazında analizi yapıldığında,

— Katma Bütçeli Kuruluşlara 1993 Mali Yılı Harcamaları için (A) işaretli cetvelde gösterildiği üzere toplam 59 trilyon 386 milyar 192 milyon lira ödenek verildiği, bu ödeneklerin karşılığının ise, gelirleri her bir idarenin bütçesine ekli (B) işaretli cetvelde; gösterildiği üzere;

— 2 Trilyon lirası kurumların özgelirleri,

— 45 Trilyon 864 Milyar 619 Milyon lirası Hazine yardımı,

— 11 Trilyon 521 Milyar 573 milyon lirası Yükseköğretim Kurumlarının cari hizmet giderlerine yapılacak Devlet Katkısı,

— olmak üzere toplam 59 Trilyon 386 Milyar 192 milyon lira olarak tahmin edildiği,

— 2547 sayılı Yükseköğretim Kanununun 418 sayılı Kanun Hükmünde Kararname ile değişik 46 ncı maddesi uyarınca yükseköğretim kurumlarının cari hizmet maliyetlerine ilişkin 11 trilyon 52 Milyar 523 Milyon liralık Devlet katkısı Hazine Yardımı içinde

mütalaa edildiği takdirde, Hazine yardımı 57 Trilyon 386 Milyar 192 Milyon liraya ulaştığı, 59 Trilyon 386 Milyar 192 Milyon liralık Katma Bütçe Ödeneklerinin;;

- 24 Trilyon 860 milyar 745 Milyon lirası cari harcamalara,
- 30 Trilyon 573 Milyar 748 Milyon lirası yatırım harcamalarına,
- 3 Trilyon 951 milyar 699 milyar lirası transfer harcamalarına, ayrıldığı,
- Transfer ödeneklerinin 1 Trilyon 27 Milyar 485 Milyon liranın ise, çeşitli fonlara ilişkin harcamalar olduğu, anlaşılmaktadır.

1993 Mali Yılı Bütçesinin tümü üzerinde Hükümet adına Maliye ve Gümrük Bakanınca; makro ekonomik hedefler, bütçe ödenekleri ve bütçenin yapısına ilişkin olarak yapılan açıklamalarda;

— 1993 Yılı Programında yüzde 5 oranında bir büyümenin öngörüldüğü, bu büyümenin sektörler itibarıyla, tarım sektöründe yüzde 3, Sanayi sektöründe yüzde 6 ve Hizmetler sektöründe yüzde 4,5 olarak gerçekleşmesinin hedeflendiği, bu duruma göre gayri-safi Millî Hâsılının ise 1993 yılında 1.227 Trilyon liraya ulaşmasının beklendiği,

- Gayri Safi Millî Hâsıla deflatorünün yüzde 51, yıl sonu enflasyonun da yüzde 47 olarak hedeflendiği,
- 1993 Yılında ihracatın 17 Milyar dolar, ithalatın ise 25.8 Milyar dolar olarak gerçekleşmesinin beklendiği,
- 1993 Mali Yılı Konsolide Bütçesi ile Genel ve Katma Bütçeli Daire ve İdarelere 397 Trilyon 710 Milyar lira ödenek tahsis edildiği, buna karşılık 344 Trilyon 400 Milyar liralık bir tahsilatın gerçekleştirilmesinin hedeflendiği, ancak 53 Trilyon 310 milyar liralık finansman ihtiyacının bulunduğu,

— 1993 Mali Yılı Bütçesinin Hükümetin temel tercihlerini bütün yönleri ile yansıtan bir bütçe olmadığı, bu bütçenin herşeyden önce bir mali disiplin bütçesi olacağı,

- 1992 Mali Yılı Bütçesi ile başlatılan eğitim ve sağlık yatırımlarına ağırlık verme anlayışının 1993 yılında da sürdürüleceği, ifade edilmiştir.

Katma Bütçeli idarelerin 1993 Mali Yılı Bütçe Kanunu Tasarısı üzerinde yapılan görüşmelerde ise, ülkemizin temel ekonomik durumu ile ilgili görüş ve öneriler en geniş şekli ile tartışılmış ve aydınlatıcı bilgiler alınmıştır.

Bu görüşmeleri takiben tasarının tümü Komisyonumuzca benim senerek maddelerinin görüşülmesine geçilmiştir.

Katma Bütçeli İdarelerin 1993 Mali Yılı Bütçe Kanunu Tasarısının idareler bazında yapılan görüşmelerinde;

### **Vakıflar Genel Müdürlüğü :**

— Vakıf eserlerinin korunması, restore edilmesi konusunda daha fazla gayret gösterilmesi, yurtdışında bulunan vakıf eserlerinin bakım ve onarımı hususunda neler yapıldığı, Bezm-i Alem Vakıf Gureba Hastanesinin Sağlık Bakanlığına devredilip devredilmeyeceği şeklindeki eleştiri ve sorulara hükümet adına yapılan açıklamalarda; Vakıf eserlerinin restore edilmesi konusunda en büyük sıkıntının eleman yetersizliğinden kaynaklandığı, yurtdışında bulunan vakıf eserlerinin restorasyonunun sağlanabilmesi için en son teknolojik imkânların kullanıldığı ve bu konuda çok olumlu gelişmelerin bulunduğu, vakıf öğrenci yurtlarının malî imkânlar ölçüsünde yurt düzeyinde yaygınlaştırılmasına çalışıldığı, Bezm-i Alem Vakıf Gureba Hastanesinin kendi vakfiyesinde belirlenen esaslar dahilinde yönetildiği, hastanenin 800 yatak kapasitesinin ancak 200 yatağının kullanılabilir durumda bulunması nedeniyle Sağlık Bakanlığı ile koordine edilmek suretiyle tam kapasiteye çıkarılabileceği, belirtilmiştir.

### **Sosyal Hizmetler ve Çocuk Esirgeme Kurumu Genel Müdürlüğü :**

— Kurumun korunmaya ve bakıma muhtaç insanlara hizmet vermesi nedeniyle, hizmetin 24 saat devamlılık arz ettiği, hizmeti veren personelin ise hem nitelik, hem de nicelik bakımından kurum ihtiyaçlarını yeterince karşılayamadığı, kurumun çağdaş bir yapıya kavuşturulması gerektiği, kurum bütçesinde yeterli artış olmadığı, korunmaya muhtaç çocuklara ilerdeki yaşantılarında yardımcı olunup olunmadığı, şeklindeki görüş ve eleştirilere Hükümet adına yapılan açıklamalarda; Kurumun 312 birimi ile 30.608 korunmaya muhtaç kişiye hizmet verdiği, Sosyal hizmetler alanında faaliyet gösteren Kamu Kuruluşları ile gönüllü kuruluşlar arasında koordinasyon sağlanarak, kaynakların en verimli şekilde kullanılmasına özen gösterildiği, Kurumun Yetiştirme Yurtlarında koruma altında bulunan ve 18 yaşını doldurmuş çocuklardan 4 229'unu 3143 sayılı Kanun gereği çeşitli Kamu Kurum ve Kuruluşlarında görevlendirdiği, kız çocuklarını ise evleninceye kadar himaye ettiği, Yaşlı Danışma Merkezi, Yaşlı Merkezleri, Aile Danışma Merkezi, Çocuk Misafirhanesi, Kadın Misafirhanesi gibi çağdaş hizmet modellerinin uygulamaya konulduğu ve bunların ülke düzeyinde yaygınlaştırılması çalışmalarına hız verildiği, kurumda hizmet veren personelin nitelik ve niceliklerini artırarak önlemlerin alındığı bu nedenle sosyal hizmet uzmanı yetiştiren okulların sayılarının artırıldığı ve hizmetin bir ihtisas dalı olarak benimsenmesine çalışıldığı dile getirilmiştir.

### **Gençlik ve Spor Genel Müdürlüğü;**

— Gençlerin kötü alışkanlıklardan uzak tutulabilmesini temin amacıyla yükseköğretim gençlerine daha çok spor yapabilme imkanlarının sağlanması gerektiği, gençlere yönelik kampların sayısal olarak yetersiz olduğu, sporcuların sağlıklarının korunmasına önem veril-

mesi gerektiği 2000 yılında olimpiyat oyunlarının ülkemizde yapılmasına ilişkin çalışmaların hangi aşamada olduğu şeklindeki eleştiri ve sorulara Hükümet adına yapılan açıklamalarda; gençlerimizin beden ve ruhen sağlıklı yetiştirilmelerine yardımcı olmak amacıyla, tüm spor dallarından yararlanabilecekleri tesislerin imkânlar ölçüsünde çoğaltılmasına çalışıldığı, ülkenin değişik bölgelerinden gelen gençlerin tanışma, arkadaşlıklar kurma, dinlenme ve eğlenmelerine olanak tanıyan gençlik kamplarının çoğaltılmasına çalışıldığı, ayrıca; seminer, konferans ve paneller düzenlemek suretiyle gençlerin sosyal ve ekonomik sorunlarının araştırılmasına ilişkin faaliyetlere de ağırlık verildiği, sporcu sağlığı, hususunda gereken hassasiyetin gösterildiği, sporcu sağlığının güvencesi olan doping kontrolü için, Hacettepe Üniversitesi bünyesinde kurumun 4,2 Milyar lira katkısı ile «Doping Kontrol Merkezi» nin kurulduğu, İstanbul Kentinde yapılacak Olimpiyat Oyunları Kanununun 1991 Mayıs ayında yürürlüğe girdiği, gerekli organizasyonların tamamlandığı ve faaliyete geçtiği, Kasım ayında Ankara'da yapılacak bir toplantı ile bu konudaki faaliyetlerin detaylı olarak kamuoyuna sunulacağı belirtilmiştir.

#### **Karayolları Genel Müdürlüğü**

— Devlet ve İl yollarının öncelikle ele alınmasının, bu konudaki geçmiş dönem eksikliklerinin süratle giderilmesinin gerektiği, otoyol konusunda son yıllarda çok önemli aşamalar yapıldığı, otoyol çalışmaları ile il yolları çalışmaları arasında bir denge kurulması gerektiği, artan trafik karşısında ağır ve transit trafiğe maruz kalan yolların alt yapılarının yetersiz kalmakta üst yapılarının ise süratle bozulmakta olduğu, hizmetini en rasyonel şekilde yürütebilmesi için kuruma tahsis edilen ödeneğin yetersiz olduğu, bütçe ile tahsis edilen kaynakların yıl içinde nakit yetersizliği nedeniyle zamanında temin edilememesinin ise yatırımların aksamasına ve planlanan sürede sonuçlandırılmamasına neden olduğu, Erzincan depreminde ve deprem konutlarının inşasında kurumun fevkalâde başarılı hizmetler verdiği, Kamulaştırma hizmetleri için sağlanan kaynakların yıllık program ihtiyaçlarını karşılamaktan uzak olduğu, şeklindeki eleştiri ve görüşlere Hükümet adına yapılan açıklamalarda 1992 yılında, otoyol çalışmalarının belli bir program içinde yürütülmesi amacıyla gerekli planlamaların yapıldığı, yıl sonu itibarıyla projeye dahil otoyolların 470 Km.'sinin hizmete sunulmuş olacağı, 1993 yılında ağırlığın devlet ve il yollarına verileceği, 1993 yılında temel hedefin; otoyollar ile devlet ve il yolları arasındaki dengenin kurulması olduğu, artan trafik nedeniyle bozulan yolların onarımına ağırlık verileceği, gerek kamulaştırmalar gerek Devlet ve il yolları için ayrılan ödeneğin kısıtlı olduğu belirtilmiştir.

#### **Devlet Su İşleri Genel Müdürlüğü :**

— Yer üstü su kaynaklarının israfını önleyecek ve sistemli bir şekilde geliştirilmesine katkıda bulunacak bir kanunun biran evvel çıkarılmasında yarar bulunduğu,



— Kurumun sulama kapasitesini artırması gerektiği, bilhassa Güney Doğu Anadolu bölgesinde sulama konusunda büyük sıkıntılar yaşandığı, aynı bölgelerde içme suyu konusunda da önemli sorunlar bulunduğu, kurumun hizmetlerini aksatmadan yürütebilmesi için yıl içinde karşılaşılan nakit sorununa çözüm getirilmesi gerektiği şeklindeki görüş ve eleştirilere Hükümet adına yapılan açıklamalarda; tarımsal üretim artışına etken olan girdilerin başında sulamanın gelmekte olduğu, ülkemiz topraklarının 26 akarsu havzasına ayrıldığından bahisle bu havzalarda yapılan etütler sonucu tarıma elverişli arazinin 28 milyon hektar, ekonomik olarak sulanabilir arazinin ise 8.5 milyon hektar civarında olduğunun belirlendiği, 3.5 milyon hektar tarım alanının 1.7 milyon hektarının sulamasının Devlet Su İşlerince gerçekleştirildiği, bu alanın 1993 yılında 1.9 milyon hektara ulaşacağı, 1992 yılında Gaziantep ve Diyarbakırda içme suyu sorununun hemen hemen çözüldüğü, 1992 yılı sonu itibarıyla ülke genelinde yaklaşık 1.3 milyar metreküp içme suyunun istifadeye sunulduğu, 1993 yılında ise bu miktarın 2.5 milyar metreküpe çıkarılmasının hedeflendiği, kurum bütçesinin hizmetlerin karşılanması açısından yetersiz olduğuna katıldığı, nakit yetersizliğinin kamulaştırma bedellerinin zamanında ödenememesine yol açtığı, bu durumun da kuruluşun, miktarı çok büyük boyutlara ulaşan «Bedel artırma davaları» ile karşı karşıya kalınmasına sebep olduğu belirtilmiştir.

#### **Yüksek Öğretim Kurulu ve Üniversiteler :**

— Üniversitelere ayrılan finansman kaynaklarının ciddi oranda artırılması gerektiği, yükseköğretimin finansmanına bu hizmetten doğrudan yararlananların da katkıda bulunması ilkesinden hareketle, gelecek yıllarda öğrenci katkı paylarının artırılarak, bu kaynakların yüksek öğretimin finansmanında tamamlayıcı bir unsur olarak etkin bir şekilde kullanılmasında yarar bulunduğu, yeni kurulan üniversiteler ile yüksek teknoloji enstitülerinin tam anlamıyla eğitim ve öğretime geçebilmeleri için ne kadar yatırım harcaması yapılması gerektiği, üniversitelerin öğretim üye ihtiyaçlarının temini için ne gibi çalışmalar yapıldığı, hızlı teknolojik gelişme ve değişmelere uyum sağlamak bakımından önem taşıyan araştırma geliştirme faaliyetlerinin, üniversitelerde bugünkü bulunduğu düzeyden daha ileriye götürülmesinin gerektiği, yeni açılan üniversitelerin yatırım harcamalarında etkinlik sağlamak amacıyla bu üniversitelerin optimal büyüklükleri ile yatırım ihtiyaçlarına ilişkin ayrıntılı çalışmaların Yükseköğretim Kurulu tarafından yapılması ve üniversitelerin gelişmelerini büyük ölçüde bu çalışmalara uygun olarak sürdürmelerinde yarar olacağı, öğretim elemanlığı mesleğini cazip kılmak amacıyla maddî imkânlarının tatminkâr hale getirilmesinin gerektiği, uçak teknolojisi ve ileri elektronik sanayi gibi konularda ara eleman yetiştirilmesine ağırlık verilmesinde fayda olacağı, üniversitelerimize yabancı ülkelere temin edilecek öğretim üyeleri arasında önceliğin Türk Cumhuriyetlerine verilmesinin yerinde olacağı, özel üniversitelerin sayılarının artırılması için teşvik tedbirlerinin uygulanmasına devam

edilmesi gerektiği şeklindeki görüş ve eleştirilerden sonra Hükümet adına yapılan açıklamalarda; Yükseköğretim kurumlarının ekonominin kalkınma temposuna ayak uydurabilmesinin bu kurumların en az ekonominin büyüme hızına eşit bir hızla büyümesinin sağlanmasıyla mümkün olacağı, 1992 yılında yeni kurulan üniversiteler için 1993 yılı bütçesinde bu kurumlarla ilgili yatırım ödeneğinin yer almadığı bu kurumların optimal büyüklükleri ve yatırım ihtiyaçlarına ilişkin ayrıntılı çalışmaların Yükseköğretim Kurulu tarafından yapılmakta olduğu, Yükseköğretim Kurulunda yapılan hesaplamalara göre; yeni açılan Yükseköğretim Kurumlarının eğitim - öğretime geçebilmesi için gereken yatırım ihtiyacının 1993 yılı fiyatlarıyla 30 trilyon düzeyinde ek bir kaynak gerektirdiği, bu yatırımlar on yıllık bir süreye yayıldığı takdirde senede 3 trilyon liralık ek kaynak gerekeceği, mevcut ve kurulmuş ancak henüz faaliyete geçmemiş vakıf üniversiteleri ile birlikte üniversite sayısının 54, fakülte sayısının 396, enstitü sayısının 211 ve yüksekokul sayısının ise 235'e ulaştığı, 1991 - 1992 öğretim yılında öğrenci sayısının (yaygın öğretim dahil) 759 bin 49'a ulaştığı, yükseköğretimde okullaşma oranının yüzde 16 olarak gerçekleştiği, uluslararası bir kıyaslama yapıldığında, Türkiye'nin gelişmiş batı ülkelerinde yüzde 25 - 35 düzeyinde bulunan okullaşma oranlarının oldukça gerisinde kaldığı, meslek yüksekokullarında ara eleman yetiştirilmesi konusuna ağırlık verildiği, bugün 147 meslek yüksekokulunun mevcut olduğu yeni kurulan üniversiteler ile 47 meslek yüksekokulu daha kurulacağı, Orta Doğu Teknik Üniversitesi ile İstanbul Teknik Üniversitesi senatolarında uçak mühendisliği ve elektronik mühendisliği bölümlerine ara eleman yetiştirme kararları alındığı, yurt dışından temin edilecek öğretim görevlileri konusunda Türk Cumhuriyetlerinden gelen öğretim elemanlarının maddî açıdan teşvik edilmeye çalışıldığı ülkemizde halen 82 Azerbaycan'lı öğretim görevlisi bulunduğu bunlara yasalar çerçevesinde yüksek ücretler verildiği belirtilmiştir.

#### Hudut ve Sahiller Sağlık Genel Müdürlüğü :

— Giderlerini kendi gelirleri ile karşılayabilen ve Hazine yardımı almayan kuruluşun, gelirlerinin tamamını ülkenin sağlık hizmetlerine tahsis ettiği, yurdumuza gelen yabancılarla ilk temas eden kuruluşun taşra teşkilatı binalarının bakım ve onarımına ihtiyaç duyulduğu, personelin konut sorununun bulunduğu, şeklindeki görüş ve eleştirilere hükümet adına yapılan açıklamalarda; Kaş, Antalya, Dalaman, Gürbulak, Kilis ve Öncüpınar'da Sağlık Denetlenme Merkezi hizmet ve lojman binası inşaatlarının 1992 yılı sonuna kadar hizmete sunulacağı, Sağlık Bakanlığının talimatları doğrultusunda Turizm Sağlığı Organizasyonunu üstlenmiş olan kurumun, 3 adet seyyar acil yardım muayene ve laboratuvar ünitelerine sahip mobil karavanları ile atılım halinde olan turizm sektörümüze sağlık alanında verilen desteğin en radikal şekilde sunulmasını sağlamak amacıyla pilot çalışma olarak Bodrum - Turgutreis, Kaş - Kalkan ve Nevşehir - Kapodakya'da hizmet sunduğu belirtilmiştir.

### **Telsiz Genel Müdürlüğü :**

— Kurumun, yurt içinde ve yurt dışındaki bilimsel araştırmacı ve imalatçı kuruluşlarla işbirliği yaparak en son teknolojileri yakından takip ettiği, ulaştırma sektörünün ihtiyacı olan ehliyetli telsiz - telgraf ve telsiz - telefon operatörlerinin temini ve amatör telsizcilik ile ilgili mevzuatın hazırlanması ve sınavların yapılmasında başarılı faaliyetler yürüttüğü, enterferansların tespiti ve giderilmesi amacıyla Millî Monitör Sistemini kurduğu, ülkemizi; Uluslararası Telekomünikasyon Birliği, Uluslararası Frekans Tescil Kurulu, Uluslararası Telsiz Danışma Komitesi, Avrupa Radyokomünikasyon Komitesi ile Avrupa Telekomünikasyon Standartları Enstitüsü gibi Uluslararası Komitelerde başarı ile temsil ettiği ifade edilmiştir.

### **Tarım Reformu Genel Müdürlüğü :**

Genel Müdürlüğün tarımsal üretim potansiyelini harekete geçirmek, bölgelerarası gelişmişlik farklılıklarını azaltmak ve gelir dağılımını dengelemek, sulama projelerinden azami ekonomik faydayı temin etmek, arazi kullanımı ve yerleşim yerlerinin planlanması suretiyle verimli tarım arazisini korumak için öncelikle sulanan alanlarda tarım reformu uygulamalarını hızlandıracak tedbirler alınmasının uygun olacağı şeklindeki eleştiri ve görüşlere Hükümet adına yapılan açıklamalarda; Hükümetin, kalkınma planlarında öncelikle yer verdiği tarım politikalarından birinin de tarım reformu olduğu tarım reformunun tarımdaki yapısal bozuklukları gidermeye dönük tedbirleri kapsadığı, toprak dağıtımından yararlanan çiftçilerin tarımsal üretim ve el sanatları ile ilgili konulardaki eğitimine hazırlanan programlar çerçevesinde devam edildiği, bu amaçla Akçakale'de kurulan «Sulu Tarım Çiftçi Eğitim Merkezi»nde çiftçilerin uygulamalı eğitime tabi tutulduğu, Şanlıurfa ili dışında «Tarım Reformu Uygulama Alanı» ilan edilen Yozgat, Ankara, Aksaray, Aydın, Konya, Edirne ve Iğdır illerinin muhtelif ilçe ve köylerinde Tarım Reformu Kanununun amaçlarına uygun etüd ve projeleme çalışmalarının devam ettiği ve arazi kullanım planlaması, mer'a tespit ve tahsisi, Tarımsal Yerleşim Planlaması, yeni köy yerleşimi, Arazi Topluşturması ve Dağıtım Projelerinin uygulanmakta olduğu, bölge çiftçilerinin eğitim ve bütçe imkânları ölçüsünde desteklenmesine devam edildiği ifade edilmiştir.

### **Köy Hizmetleri Genel Müdürlüğü :**

Kırsal kesimde yerleşim birimlerinin süratle artmakta olması nedeniyle kurumun bu artışa paralel olarak büyütülmesi, bölgeler arası gelişmişlik farklarını ortadan kaldıracak çalışmalar yapılması, kırsal kesimdeki sosyo-ekonomik ve kültürel kalkınmayı sağlamak amacıyla Sosyal alt yapı hizmetlerinin yapım özelliklerini dikkate alarak gerekli çalışmalara ağırlık verilmesinin gerektiği dile getirilmiş; hükümet adına yapılan açıklamalarda; ise; Köy Hizmetleri Genel Müdürlüğünce ülkemiz potansiyelinin gelecekteki du-

rumu dikkate alınarak yeni yapılan köy yollarının standardının yapısı ile birlikte her türlü aracın ulaşım yapabileceği düzeye yükseldiği, 1992 yılı Kasım ayı itibariyle 6092 Km. tesviyeli yol yapımı, 6981 Km. stabilize kaplama yol yapımı, 3087 Km. asfalt kaplamalı yol yapımı ile 5726 Km. yol onarımının gerçekleştirildiği, kırsal alanda yaşayan insanımızın en önemli sorunlarından biri olan içmesuyu konusuna kısa vadede çözüm getirmek amacıyla yoğun çalışmalar yapıldığı, bu amaçla bir kısım finansmanı dış kredilerden temin edilen «Kırsal Kesime İçmesuyu Temini Projesi»nin devreye sokulduğu bu proje ile 1996 yılına kadar 7880 üniteye daha içme suyu götürüleceği, içme suyu temini için yeterli yerüstü su kaynağının bulunmadığı bölgelerde yeraltı su kaynaklarından yararlanılabilmesi amacıyla 1992 yılında 11 adet sondaj makinası alımı planlandığı ve ihalelerinin yapıldığı, Devlet eliyle yapılan kamulaştırmalar sonucu yerlerini kaybeden aileler ile dış ülkelerden göç yoluyla yurdumuza gelen göçmenlerin, yeni yerleşim yerlerinde iskân edilerek üretken bir toplum haline getirilmelerine ilişkin çalışmaların sürdürüldüğü, ayrıca; Bosna -Hersekten yurdumuza gelen 2000 kişi ile Ahıska Türklerinden 500 ailenin yurdumuzda iskân edilmeleri için gerekli çalışmalar yapıldığı bu kişilere karşılıksız iskân yardımı ile iâşe, ibate, tedavi, barındırma, eğitim gibi giderleri için de gerekli hazırlıkların tamamlandığı ifade edilmiştir.

#### — Orman Genel Müdürlüğü :

Kırsal kesimden şehre göç nedeniyle oluşan çarpık kentleşme neticesinde arazi temini maksadıyla şehirlere yakın ormanlarımıza zarar verildiği ormanlara zarar verenler hakkında cezai müeyyideler getirecek yasal düzenlemelerin yapılması gerektiği, kurumun ağaçlandırmaya verdiği önemin kamuoyuna yeterince duyurulmaması neticesinde konuyla ilgili gayretlerin istenen sonuca ulaşmadığı, millî servetin yok olmasına neden olan orman yangınlarının önlenmesi ve erozyonla mücadele için alınan tedbirlerin yeterli olmadığı, Orman fidanı yanında ekonomimize katkısı olan diğer ağaç türlerinde yetiştirilmesinde yarar bulunduğu, orman içi çalışmaların orman köylüsüne yaptırılmasının doğru olacağı şeklindeki eleştiri ve görüşleri takiben, Hükümet adına yapılan açıklamalarda ise; Millî Ağaçlandırma Seferberlik Kanununun çok kısa zamanda parlamentoya sunulacağı, yurdumuzda mevcut 20.2 hektar genişliğinde orman alanı bulunduğu, Bakanlıkça 1992 yılı sonu itibariyle 2.1. hektar ağaçlandırma, 266 bin hektar erozyon kontrolü, 65 bin hektar mer'a ıslahı ve 480 bin hektar enerji ormanı tesisi 220 bin hektar tabii gençleştirme çalışması yapılmış olacağı, çevre kirliliği ve hava kirliliğini azaltmak ve halkımızın dinlenme ihtiyacını karşılamak üzere başlatılan yeşil kuşak ağaçlandırma çalışmalarının hızlandırıldığı, Orman köylüsüne ek gelir temin etmek amacıyla özellikle köy yerleşim yerlerine yakın mesafedeki orman alanlarında yapılan ağaçlandırma çalışmalarında köylünün tercih edildiği ekonomiye katkı sağlamak amacıyla orman ağaçları dışında diğer ağaç türlerinin dikimine özel önem ve öncelik verildiği, halkımızın orman sevgisinin geliştirilmesi, ağaçlandırma çalışmalarına katılımın sağlanması amacıyla geniş çaplı bir tanıtım ve propaganda faaliyetlerinin başlatıldığı ifade edilmiştir.

**Petrol İşleri Genel Müdürlüğü :**

Petrol İşleri Genel Müdürlüğünün, Devletin petrol politikasını yürüten Petrol Kanunu ve Petrol Kanunu dışında kalan akaryakıt faaliyetlerini düzenleyen 79 sayılı Kanuna dayanılarak çıkarılan petrol ürünlerinin alım, satım ve fiyatlandırma esasları ile Akaryakıt Fiyat İstikrar Fonunun İşleyişi hakkında Bakanlar Kurulu Kararnamesi hükümlerini uygulayan, bölgesel mühendislik çalışmaları ile modern rafineri teknikleri konusunda araştırma yapan önemli bir kuruluş olduğu ifade edilmiştir.

Katma Bütçeli idarelerin gelir ve gider cetvellerinde yapılan değişiklikleri ise; aşağıdaki şekilde özetlemek mümkündür.

— Köy Hizmetleri Genel Müdürlüğünün 1993 yılı bütçesinde Köy İçmesuları yapımı için planlanan ödeneğin yetersiz olması nedeniyle (111-06-2-001-700) tertibine 100 milyar liralık ödenek ilave edilmesi,

— Orman Genel Müdürlüğünün, ormanlarımızın korunması ve tahribatının önlenmesi amacıyla 1644 toplu koruma merkezinde görev yapan 5900 Orman Muhafaza Memuruna ödenen Seyyar Görev Tazminatları için planlanan ödeneğin yetersiz olması nedeniyle (111-01-1-001-200) tertibine 5 milyar liralık ödenek ilave edilmesi,

— Orta Doğu Teknik Üniversitesinin (999-01-2-002-600) tertibinde yer alan Dış Proje Kredilerine ilişkin 25 milyar liralık ödenek, makina ve teçhizat alımında kullanılmak üzere (101-02-2-012-600) tertibine aktarılması,

— Hacettepe Üniversitesinin, 1993 yılında hizmete açılacak olan Onkoloji Hastanesinin makine, alet ve cihaz alımında kullanılmak üzere (999-01-2-001-600) tertibinden 16 milyar liralık ödeneğin yeni açılan (112-01-2-002-600) tertibine, aynı Üniversitenin Eczacılık Fakültesi Paranteral Mayi Laboratuvarının makine ve teçhizatının alımında kullanılmak üzere (999-01-2-001-600) tertibinden 100 milyon liralık ödeneğin ise (999-01-2-002-600) tertibine aktarılması,

— Marmara Üniversitesinin (101-90-3-031-900) tertibindeki ödeneğin 1 milyon lirasının hizmete yeni açılan Bankacılık ve Sigortacılık Enstitüsü hizmetinde kullanılacağına ilişkin bir ifade ilave edilmesi,

— Mimar Sinan Üniversitesi Güzel Sanatlar Fakültesi Geleneksel Türk El Sanatları Bölümünün yeni bina satın alımına ilişkin ödeneğin temini amacıyla (101-02-2-007-600) tertibindeki ödeneğin 3 milyar lirasının (101-02-3-601-900) tertibine aktarılması,

— Anadolu Üniversitesinin, Açıköğretim Fakültesi Ek Bina ve Stüdyo inşaatı projesine verilen ve (101-02-2-071-700) tertibindeki yatırım ödeneğine ilaveten projenin belli bir seviyeye gelebilmesi için 3 milyar lira daha döner sermayeden karşılanabilmesi imkânını sağlayan bir ibarenin ilavesi ile, ayrıca, aynı Üniversitenin her geçen yıl öğrenci sayısının artması ve öğretim hizmetlerinin birbirine uzak beş ayrı kampüste yürütülmesine karşılık, mevcut otobüslerin çalışamaz durumda olması nedeniyle, 1 adet otobüsün taşıt listesine ilave edilmesi ve «1.350.000.000 TL.'lık bedeli döner sermaye işletmesi gelirlerinden karşılanacaktır» şeklinde bir ibare eklenmesi,

— İnönü Üniversitesinin, HOUSTON Tıp Merkezinde eğitim gören personelin öğretim giderlerinde kullanılmak amacıyla (999-01-2-003-700) tertibindeki ödenekten 10 milyar liranın (104-04-2-001-300) tertibine aktarılması,

Kararlaştırılmıştır.

Ayrıca, Maliye ve Gümrük Bakanlığı bütçesinin transferler tertibine konulacak ödenekten; dökümü ekli (III) sayılı Tabloda gösterildiği üzere;

- Vakıflar Genel Müdürlüğüne 41 milyar 350 milyon TL.,
- Gençlik ve Spor Genel Müdürlüğüne 301 milyar TL.,
- Sosyal Hizmetler ve Çocuk Esirgeme Kurumu Genel Müdürlüğüne 500 milyon TL.,
- Köy Hizmetleri Genel Müdürlüğüne 107 milyar 200 milyon TL.,
- Devlet Su İşleri Genel Müdürlüğüne 410 milyar 370 milyon TL.,
- Karayolları Genel Müdürlüğüne 393 milyar 300 milyon TL.,
- Üniversitelere 564 milyar TL.,
- Yüksek Öğretim Kuruluna 125 milyar TL.,

Olmak üzere toplam 1 trilyon 942 milyar 720 milyon TL.'lık kaynağın Maliye ve Gümrük Bakanlığı yedek ödenek tertibine konulması ve yıl içinde yukarıda adı geçen kuruluş bütçelerine aktarılması da kararlaştırılmıştır.

Bu değişiklikler sonucunda; tasarının;

— 1 inci maddesinin (a) fıkrasındaki ödenekler toplamı 59 trilyon 491 milyar 192 milyon lira, (b) fıkrasındaki Hazine Yardımı toplamı 45 trilyon 969 milyar 619 milyon lira ve toplam gelir 59 trilyon 491 milyar 192 milyon lira olarak değiştirilmiş ve madde bu değişikliklerle,

— «Yükseköğretim Kurumları ile İlgili Hükümler» başlıklı 9 uncu maddesi, 19.11.1992 tarih ve 3843 sayılı Kanunla, 2547 sayılı Yükseköğretim Kanununun 46 ncı maddesinde yapılan değişikliğe paralel olarak yeniden düzenlenmek suretiyle,

2, 3, 4, 5, 6, 7, 8, 10 ve 11 inci maddeleri ile yürürlük ve yürütmeye 12 ve 13 üncü maddeleri ise aynen,

Kabul edilmiştir.

— Katma bütçeli idarelerin 1993 yılı ödeneklerinde Komisyonumuz tarafından yapılan ekleme ve kesintiler ekli Tablo - I'de,

— Katma bütçeli idarelerin cari, yatırım, transfer harcamaları ile ilgili 1993 yılı ödeneklerinde Komisyonumuzca yapılan ekleme ve kesintiler ekli Tablo - II'de,

— Katma bütçeli idarelere Maliye ve Gümrük Bakanlığı bütçesinin transferler tertibine eklenen ödenekten yapılması kararlaştırılan aktarmalar ise ekli Tablo - III'de,

Gösterilmiştir.

Yukarıda özetlenen Komisyonumuz çalışmaları sonunda, ayrıntıları ile incelenen «Katma Bütçeli İdareler 1993 Mali Yılı Bütçe Kanunu Tasarısı» Genel Kurulun onayına sunulmak üzere Yüksek Başkanlığa saygı ile arz olunur.

Başkan <i>Ilyas Aktaş</i> Samsun	Başkanvekili <i>Mehmet Döner</i> Hatay	Sözcü <i>Mahmut Öztürk</i> Aksaray
Kâtip <i>Halil Demir</i> Aksaray	<i>Veli Andaç Durak</i> Adana	<i>Timurçin Savaş</i> Adana
<i>M. Nedim Budak</i> Ankara (Muhalefet Şerhim eklidir)	<i>İrfan Köksalan</i> Ankara	<i>Halil Başol</i> Tekirdağ
<i>Cengiz Altınkaya</i> Aydın (Muhalefet Şerhim eklidir)	<i>Hüseyin Balyalı</i> Balıkesir	<i>Melih Pabuççuoğlu</i> Balıkesir
<i>Zeki Ergezen</i> Bitlis (Muhalefet Şerhim eklidir)	<i>Necmi Hoşver</i> Bolu	<i>Mustafa Çiloğlu</i> Burdur
<i>Yılmaz Ovalı</i> Bursa	<i>Nevfel Şahin</i> Çanakkale	<i>M. Halûk Müftüler</i> Denizli

*Halil Çulhaoğlu*  
İzmir

*Algan Hacaloğlu*  
İstanbul  
(Muhalefet Şerhim eklidir)

*Güneş Taner*  
İstanbul  
(Muhalefet Şerhim eklidir)

*Abdullah Gül*  
Kayseri  
(Muhalefet Şerhim eklidir)

*Mehmet Ali Yavuz*  
Konya

*Hasan Peker*  
Tekirdağ

*Nihat Matkap*  
Hatay

*Adnan Kahveci*  
İstanbul  
(Muhalefet Şerhim eklidir)

*Işın Çelebi*  
İzmir  
(Muhalefet Şerhim eklidir)

*Alaettin Kurt*  
Kocaeli

*M.Doğan Ölmeztoprak*  
Malatya  
(Muhalefet Şerhim eklidir)

*İbrahim Kumaş*  
Tokat  
(Muhalefet Şerhim eklidir)

*Kamer Genç*  
Tunceli

*Rüştü Kâzım Yücelen*  
İçel  
(Muhalefet Şerhim eklidir)

*Z. Selçuk Maruflu*  
İstanbul  
(Muhalefet Şerhim eklidir)

*Rıfat Serdaroğlu*  
İzmir

*Mustafa Ünal*  
Konya  
(Muhalefet Şerhim eklidir)

*Refaiddin Şahin*  
Ordu

*Koray Aydın*  
Trabzon  
(İmzada bulunamadı)

*Ender Karagül*  
Uşak



## MUHALEFET ŞERHİ

1993 yılı bütçesi, ciddi hazırlanmış ve Türkiye'nin, özellikle son bir yılda bu hükümet döneminde ağırlaşan sorunlarına özellikle, dar gelirli ve orta halli vatandaşlarımızın sıkıntılarına çare bulacak iktisadi ve mali politikalar getiren bir bütçe değildir.

Bu hükümet 1992 yılı bütçesinde öngördüğü hedeflerin hiçbirini gerçekleştirememiştir.

1991 sonunda büyük iddialı hedeflerle gelen hükümet 1992 bütçesinde makro büyüklükler ve oranlar yönünde hiçbir yenilik getirememiştir. 1992 Bütçesindeki oranlar, tenkit ettikleri 1991 Bütçesinin oranlarından farklı değildir. Bütçenin personele, transferlere ayrılan payları aynen devam etmiş, diğer taraftan vergi gelirlerinde hiçbir önemli sayılabilecek artış kaydedilememiştir.

Enflasyonun % 42 olması hedeflenmişti. % 69'ları bulacaktır. İfade edildiği gibi 4 Nisan 1993 tarihinde dolacak olan 500 gün sonunda % 10'lara inmesi ise hiç mümkün görünmemektedir.

1992 yılı bütçe açığının 32 trilyon olması öngörülmüştü, 60 trilyona doğru çıkıyor. Doların yıl sonunda 6.332 TL. olması öngörülmüştü. Daha Kasım 1992 sonunda 8.300 TL.'lerdedir.

Merkez Bankası para finansmanı tam anlamıyla yörüngesinden çıkmış ve daha 1992'nin 6 ncı ayında bozulmuştur.

1992 yılı TCMB Para Programına ilişkin olarak belirlenen hedefler Ekim 1992 itibariyle alt üst olmuştur.

Bu Hükümet Döneminde TCMB Para Programına göre net iç varlıklar kaleminin 1992 yılı sonunda yüzde 27 - 80'lik artışla 73,7 - 83 trilyon TL. arasında gerçekleşmesi öngörülmüştür. Ancak, kamuya açılan nakit kredilerdeki artışın etkisiyle net iç varlıklar kalemi Mart ayının ortasından itibaren, belirlenen hedef koridorundan sapmalar göstermeye başlamıştır. Kamuya açılan nakit krediler Ekim ayının sonu itibariyle 56,8 trilyon TL. seviyesine ulaşmıştır. Bu nedenle iç varlıklar kalemi Ekim ayı sonu itibariyle 100 trilyon TL. olarak gerçekleşmiştir.

Para Programına göre Merkez Bankası parasının 1992 yılı sonunda yüzde 40 artarak 61,5 trilyon TL. olarak gerçekleşmesi öngörülmüştür. Merkez Bankasının ekonomiye sağladığı likiditeyi gösteren Merkez Bankası parası 1992 Mart ayının ortasından itibaren öngörülen hedeflerden sapmalar göstermeye başlamış ve Temmuz 1992 ayından itibaren ise yıl sonu hedefinden tamamen uzaklaşmıştır. Ekim 1992 ayı sonunda Merkez Bankası parası 83 trilyon TL. olarak gerçekleşmiştir. Maaş ödemeleri nedeniyle emisyon Ekim ayının ikinci haftasında artarak 38,2 trilyon TL. düzeyine ulaşmıştır. Ekim ayı boyunca açık piyasa işlemleri yoluyla, borçlanmaya ağırlık verilmiş ve ay sonu itibariyle açık piyasa işlemleri yoluyla 17,5 trilyon TL. borçlanılmıştır.

Para Programı hedefine göre toplam iç yükümlülüklerin 1992 yılı sonunda yüzde 38 oranlarında artması ve 80,6 trilyon TL. olarak gerçekleşmesi öngörülmüştür. Merkez Bankası parası ile iç döviz yükümlülüklerinin toplamından oluşan, toplam iç yükümlülükler, Ekim ayı sonunda 107,6 trilyon TL. olarak gerçekleşmiştir. İç döviz yükümlülüklerinin ay boyunca gerilemesine karşılık Merkez Bankası parasının artışı toplam iç yükümlülükler kaleminin artmasına neden olmuştur.

1992 Para Programında Merkez Bankası bilançosunun yüzde 37 oranlarında artarak 132,6 trilyon TL. olması öngörülmüştür. Mart ayının ortasından itibaren hedefin üzerinde gerçekleşen toplam bilanço kalemi Temmuz ayında yıl sonu hedeflerini aşmıştır.

Ekim ayında Merkez Bankası bilançosu maalesef 166 trilyon TL.'ye ulaşmıştır. Öte yandan kamu sektörü borçlanma gereği (PSBR), 1992'de yüzde 8,8 olacaktı, yüzde 13'lerde gerçekleşecektir. Böylece vaadlerin hiçbiri gerçekleşmemiştir. Finans Müsteşarlığı kurulacaktı, TÖYÖK çıkacaktı, patent/antitröst Kanununun Serbest Bölgeler Yasası çıkacaktı, Hepsisi gerçekleşemedi. Faizler düşecekti. yükseldi, borsa canlanacaktı, borsa can çekişiyor.

İç borç faizlerini düşürmek için kısa vadeli dış borçlara çok fazla gidilmiş ve Türkiye'nin dış kredi itibarını önümüzdeki dönemde zedeleme tehirleri ortaya çıkmıştır.

Yatırımlar durmuş istihdam daralmış, işsizlik hatsafhaya gelmiştir. 1992'de çıkarılan vergi affı 1 047 kişiye ait 10 trilyon gibi vergi cezaları ve faizlerini affetmiş asıl aftan yararlanması gerekenler, yararlandırılmamışlardır. Bu hükümet zamanında gelir dağılımı daha da bozulmuştur.

KİT zararları ve açıkları rekor düzeyde olup, özelleştirme ve özerkleştirme hep lafta kalmıştır. 1993 yılı program ve bütçe hedefleri gerçekçi değildir. Örneğin 397,7 trilyon olan Bütçede 53 trilyon açık, 1992'nin 60 trilyonu bulacağı göz önüne alındığında, mümkün görülmemektedir. 1993 Bütçe açığının, 100 trilyondan aşağı olmayacağı tahmin ediliyor.

Enflasyonun % 47 olması da çok zor görülmektedir.

1992 yılı enflasyonu bu tempo ile 1991 enflasyonunu geçecek ve 1993 enflasyonu yıl ortalarına doğru üç rakamlı sayılara çıkma eğilimini göstermektedir. Türkiye ilk defa hiperenflasyon tehlikesi ile karşı karşıyadır.

Bütçedeki, ekonominin genel dengesi, kaynaklar (Ödemeler KİT, vs. dengeler gözönüne alındığında; günü idare eden 1992 yılı ile, 1993 yılı arasında hiçbir fark olmayacağı anlaşılmaktadır.

1993 Konsolide Bütçesi içinde yatırımlara 47 trilyon ayrılmıştır ki, Türkiye gibi halen kalkınma yolunda olan ülke için fevkalade yetersizdir.

Bütçe gelirlerinde öngörülen 244 trilyona yakın vergi gelirlerinin elde edilebilmesi ciddi bir vergi reformuna ihtiyaç göstermektedir. Hükümetin hazırlamakta olduğu vergi düzenlemeleri, bunu gerçekleştirecek yaklaşımları öngörmemektedir.

Memurlar ve işçiler, emekli dul, yetimler, ilk 6 ayda, % 70 enflasyonun olduğu bir ülkede, sadece % 28.1 gelir maaş artışı ile yetinmek mecburiyetinde kalacaklardır. Tüm bu hükümet, ihtiyaç içinde olan bu insanlara, bu kadar artışı reva görmektedir.

1992 yılındaki bu enflasyon temposu ile memur enflasyona ezdirilecektir.

Bütçede yer alan, enerji, konut, sağlık, sosyal güvenlik, teşvik, yatırım ödenekleri ve programları ülkedeki ihtiyaç ve gelişmelere cevap vermekten uzaktır.

Türkiye 1983'den başlayarak, bir Take-off/atılım sürecine girmişti, 2000'li yıllara yol aldığımız bu dönemde, Türkiye'nin boşa geçirecek bir saniyesi hiç yoktur. Oysa, 1993 yılı Bütçesi yatırımlarda, ihracatta, ekonomik ve sosyal sektörlerde herhangi bir radikal tedbir öngörülmektedir.

Tam tersine 1993 bütçesi tam bir idare-i maslahat ve çaresizlik bütçesi görünümüne girmiştir. Hükümetin özelleştirmedeki beceriksizliği ve sonuç üretememesi, iç borçları ve dış borçları artırması, devletin israfını azaltacak hiçbir cesur çözüm getirememesi 1993 yılının Türkiye için kaybedilmiş bir yıl olarak geçmesine sebep olacaktır.

Tüm bu gerekçelerle, biz Anavatan Partisi, Plan ve Bütçe Komisyonu üyeleri olarak, 1993 yılı Bütçesine muhalefet şerhi koyacağımızı ve kırmızı (Red) oyu verdiğimizizi arz ve beyan ederiz.

*Selçuk Maruflu*

İstanbul

*Rüştü Kâzım Yücelen*

İçel

*Güneş Taner*

İstanbul

*Adnan Kahveci*

İstanbul

*Işın Çelebi*

İzmir

*M. Doğan Ölmeztoprak*

Malatya

*Mehmet Nedim Budak*

Ankara

*Cengiz Altınkaya*

Aydın

## MUHALEFET ŞERHI

Ülkede işsizlik ve geçim sıkıntısı büyük boyutlara varmış ve daha da büyümekte iken, istihdam imkânları azaltılmış, yalnız cari giderlerle transferlere tahsis edilmiş bu bütçe, yapılan hesaplamalara göre 100 - 110 trilyonu geçecek bir açık da vermek durumunda dır.

Bozuk vergi sistemi ve felsefesi ile de durum daha kötüleşmek tedir. Hükümet asıl vergi vermesi gerekenleri kayırmaktadır.

Ülkenin kaynaklarının iyi değerlendirilemediği, mevcudun da ülke insanının problemlerini çözecek bir yönde kullanılmadığı bir gerçektir.

İthalat rejiminde israf ve lüks hâkim durumdadır.

Bütçe açığı yine, zaten büyük sıkıntılar içerisinde olan fakir fukaraya yüklenecek, sonucunda ülke insanı mutsuzluktan daha mutsuzluğa götürülecektir.

(Özellikle Hacettepe Üniversitesi 1993 Malî Yılı Bütçe Kanunu Tasarısına;

Üniversite bünyesinde insan haklarına aykırı davranışlar yaşandığı ve kanunlar ile Meclisin hükmü şahsiyetine saygısızlık sergilendiği için,)

1993 katma bütçe hedeflenen hizmetlere göre oldukça dar bir bütçedir. Bu kanaatlerle muhalifiz. 19.11.1992

*Prof. Dr. Mustafa Ünal*  
Konya

*Doç. Dr. Abdullah Gül*  
Kayseri

*Zeki Ergezen*  
Bitlis

## MUHALEFET ŞERHİ

### 1993 YILI KONSOLİDE BÜTÇESİ İLE İLGİLİ KARŞIT OY (MUHALEFET ŞERHİ) YAZISI

Koalisyon protokolünde yer alan demokratikleşme - sivilleşme terörle mücadele- ve güneydoğu sorununun çözümü konularındaki politikaları içtenlikle benimsemekle beraber, son bir yıldır eko nomide ve sosyal konularda uygulanan politikalar, gösterilen performans ile 1993 yılı konsolide bütçesi ile ortaya konmuş bulunan vizyon darlığı, kısır hedefler ve yetersiz politikalar, bu hükümetin ülkemiz sorunlarının altından kalkamayacağını ortaya koymuştur.

1992 yılında terörle mücadelede atılan bazı olumlu adımlara rağmen, rekor düzeyde işsizlik, gelir bölüşümündeki bozukluk, bölgeler arasında giderek artan eşitsizlikler, % 70 lerde kronikleşen enflasyon altında ezilen sabit ve dar gelirli, yatırımsızlık, üretim ve işletme sürecinde verimsizlik, eğitimde, sağlıkta, ve diğer kamusal hizmetlerde dar gelirli devam etmekte olan sıkıntıları, tıkanan, iflas noktasına gelen sosyal güvenlik kurumları, onurlu bir yaşam arayışları sonuçsuz kalan emekliler, üniversite kapıları dışında kalan yüzbinlerce gencimiz, ve diğer sorunlar. Tüm bunlar günümüz Türkiye'sinin giderek boyutları büyüyen, acil çözüm bekleyen konuları olarak gündemde durmaya devam etmektedir.

Koalisyon Hükümeti 1992 yılı uygulamaları ve ortaya koyduğu tercihleri ile bu sorunların altında kalmıştır.

1993 bütçesi bu sorunlara merhem olmayacağı, çözümle rine önemli katkılar sağlayamayacağı görülmektedir.

Zira 1993 bütçesi bir hizmet ve yatırım değil borç ve faiz bütçesidir. Bu bütçe ile ekonomide istikrar sağlanamaz, hatta istikrara geçiş için sağlıklı bir köprü işlevi dahi gördürülemez. 1993 bütçesi nin özellikleri ve öngördüğü politikalar ANAP döneminden farksız olan 1992 uygulamalarının uzantısı görünümündedir.

1992 yılının rekor düzeydeki bütçe açığı, kamu kesimi açığı, enflasyonu, faizi, TL.'nin değer kaybı ve iç borçlanmasını 1993 yılında da yaşayacağımız anlaşılmaktadır. 1992'de KİT'lere sahip çıkmayan, koalisyon protokolü ile öngörülen özleştirme ve yeniden yapılandırma politikalarını gözardı eden hükümetin bu politikasını 1993'de de sürdüreceği anlaşılmaktadır.

1992'de % 12,6'ya ulaşan 1993'de de öngörülmekte olan % 9'u aşacağı kesin gözüken kamu kesimi borçlanma gereğini kapatabilmek, GSMH'nın % 20'sine aşarak rekor düzeylere ulaşacağı anlaşılan 1993 yılı konsolide bütçe açığını kapatabilmek için reel kaynaklara yönelme yerine iç borçlanmaya gidilerek enflasyonun körüklenmesine devam edileceği anlaşılmaktadır. Reel kaynakları artıracak, yeni millî gelir serisine göre % 16 düzeyinde olan vergi yükünü eşitlik, gerçekçilik, kalıcılık ilkeleri çerçevesi içinde batılı ülkelere yakın düzeylere çıkaracak, adil, ciddi bir vergi reformunun 1993 yılında da düşünülmediği anlaşılmaktadır.

Bu görünen yapısı ve öngördüğü politikalar ile 1993 yılı konsolide bütçesi, daha evvel desteklediğim oluşumuna kendi ölçeğimde katkıda bulunduğum koalisyon protokolünün özüyle, temel ilkeleriyle çelişki içindedir, onun vizyonunu yansıtmamaktadır.

Bu bütçe ile ülkede istikrara geçiş sağlanamaz, eşitlikçi refah toplumunun, yüksek ücret düzeyinde ileri sanayi toplumunun özlemleri canlı tutulamaz.

Bu anlayışın sürdürülmesi halinde, teröre karşı hangi ölçüde başarı sağlanırsa sağlansın, ülkede sosyal barış, toplumsal huzur sağlanamaz, demokrasi derinleştirilemez.

Bu gerekçelerle 1993 yılı bütçesine red oyu kullanıyorum.

2 . 12 . 1992

*Algan Hacaloğlu*  
İstanbul Milletvekili

### MUHALEFET ŞERHI

1. Bütçeler gelir ve giderleri ülke gerçeklerine uygun yapılmadığı,
2. Yapılan bu bütçelerin yerinde, isabetli olarak kullanılmadığı,
3. Sene sonunda elde kalan paraların lüzumsuz, isabetsiz harcandığı, bu harcamaların enflasyonu azdırdığı,
4. Bütçede denklik hedefinden vazgeçilmiştir.
5. İktisat ve ekonominin ve ülke gerçeklerine uygun bütçelerin hazırlanmadığı,
6. Yatırımların dengeli ve ülke ihtiyaçlarının öncelik sırası takip edilmediğinden,
7. Enflasyonu azdıran Kamu İktisadî Teşebbüslerinin zararlarının doğru dürüst tespit edilmediğinden ülke ekonomisi her geçen gün kötüye gitmektedir.
8. Bu esaslara uyulmadığından dolayı bu yapılmış olan bütçelere muhalefet ediyorum.

3 . 12 . 1992

*İbrahim Kumaş*  
Tokat Milletvekili

**TABLO (I)**  
**KATMA BÜCELİ İDARELERİN 1993 YILI ÖDENEKLERİNDE**  
**YAPILAN EKLEME VE KESİNTİLER**

(Milyon TL.)

Kuruluşun adı	Hükümetin	Komisyonumuzca		Toplam
	Teklifi	Eklenen/Düşülen		
Tarım Reformu Genel Müdürlüğü	120.221	—	—	120.221
Vakıflar Genel Müdürlüğü	339.609	—	—	339.609
Gençlik ve Spor Genel Müdürlüğü	732.967	—	—	732.967
Karayolları Genel Müdürlüğü	10.832.400	—	—	10.832.400
Devlet Su İşleri Genel Müdürlüğü	15.995.338	—	—	15.995.338
Hudut ve Sahiller Sağlık Genel Müdürlüğü	79.618	—	—	79.618
Orman Genel Müdürlüğü	1.168.000	5.000	—	1.173.000
Köy Hizmetleri Genel Müdürlüğü	12.625.269	100.000	—	12.725.269
Petrol İşleri Genel Müdürlüğü	851.801	—	—	851.801
Sosyal Hizmetler ve Ç.E.K. Genel Müdürlüğü	898.000	—	—	898.000
Telsiz Genel Müdürlüğü	47.455	—	—	47.455
Yüksek Öğretim Kurulu	455.439	—	—	455.439
Ankara Üniversitesi	1.140.197	—	—	1.140.197
Orta Doğu Teknik Üniversitesi	621.233	25.000	25.000	621.233
Hacettepe Üniversitesi	1.188.750	16.100	16.100	1.188.750
Gazi Üniversitesi	798.750	—	—	798.750
İstanbul Üniversitesi	1.625.080	—	—	1.625.080
İstanbul Teknik Üniversitesi	658.250	—	—	658.250
Boğaziçi Üniversitesi	305.735	—	—	305.735



Kuruluşun adı	Hükümetin Teklifi	Eklenen/Dışlanan Komisyonumuzca	Toplam	
Marmara Üniversitesi.	543.110	1	1	543.110
Yıldız Teknik Üniversitesi	243.655	—	—	243.655
Mimar Sinan Üniversitesi	164.995	3.000	3.000	164.995
Ege Üniversitesi	846.500	—	—	846.500
Dokuz Eylül Üniversitesi	629.000	—	—	629.000
Trakya Üniversitesi	286.715	—	—	286.715
Uludağ Üniversitesi	521.750	—	—	521.750
Anadolu Üniversitesi	707.590	—	—	707.590
Selçuk Üniversitesi	474.900	—	—	474.900
Akdeniz Üniversitesi	342.900	—	—	342.900
Erciyes Üniversitesi	329.900	—	—	329.900
Cumhuriyet Üniversitesi	294.950	—	—	294.950
Çukurova Üniversitesi	583.600	—	—	583.600
19 Mayıs Üniversitesi	330.315	—	—	330.315
Karadeniz Teknik Üniversitesi	415.800	—	—	415.800
Atatürk Üniversitesi	650.000	—	—	650.000
İnönü Üniversitesi	360.100	10.000	10.000	360.100
Fırat Üniversitesi	322.500	—	—	322.500
Dicle Üniversitesi	431.250	—	—	431.250
Yüzüncü Yıl Üniversitesi	197.650	—	—	197.650
Gaziantep Üniversitesi	224.900	—	—	224.900
<b>TOPLAM</b>	<b>59.386.192</b>	<b>159.101</b>	<b>54.101</b>	<b>59.491.192</b>
		(+)	105.000	

TABLO (II)

KATMA BÜTÇELİ İDARELERİN CARİ, YATIRIM VE TRANSFER HARCAMALARI İLE İLGİLİ  
1993 YILI ÖDENEKLERİNDE YAPILAN EKLEME VE KESİNTİLER

(Milyon TL.)

Kuruluşun Adı	Cari		Yatırım		Transfer		Sonuç
	Eklene	Düşülen	Eklene	Düşülen	Eklene	Düşülen	
Köy Hizmetleri Genel Müdürlüğü	—	—	100.000	—	—	—	+ 100.000
Orman Genel Müdürlüğü	5.000	—	—	—	—	—	+ 5.000
Orta Doğu Teknik Üniversitesi	—	—	25.000	25.000	—	—	—
Hacettepe Üniversitesi	—	—	16.100	16.100	—	—	—
Marmara Üniversitesi	—	—	—	—	1	1	—
Mimar Sinan Üniversitesi	—	—	—	3.000	3.000	—	—
İnönü Üniversitesi	10.000	—	—	10.000	—	—	—
<b>TOPLAM</b>	<b>(+) 15.000</b>	<b>—</b>	<b>(+) 141.100</b>	<b>(+) 54.100</b>	<b>(+) 3.001</b>	<b>(—) 1</b>	<b>+ 105.000</b>

TABLO (III)

TBMM PLAN VE BÜTÇE KOMİSYONUNDA MALİYE VE GÜMRÜK BAKANLIĞI BÜTÇESİNİN «YEDEK ÖDENEK» TERTİBİNE KONULAN ÖDENEĞİN KATMA BÜTÇEYE DAHİL KURULUŞLAR İTİBARIYLA DAĞILIMI

Kuruluşun Adı	İşin Adı	(Milyon TL.) Miktar
Gençlik ve Spor Genel Müdürlüğü		301.000
	— İl müdürlüklerinin çeşitli ihtiyaçlarının karşılanması	97.300
	— Olimpiyat oyunları harcamaları	200.000
	— Balıkesir Kurtdereli yağlı güreşleri	700
	— Çerkezköy ve Saray ilçelerinde kapalı spor salonu inşası	2.000
	— Adana, Yübeyir Köyü Spor Kompleksi ve Çevlik Köyü Dinlenme Tesisi inşası	1.000
Sosyal Hizmetler ve Çocuk Esirgeme Kurumu Genel Müdürlüğü		500
	— Çerkezköy'de çocuk yuvası inşası	500
Vakıflar Genel Müdürlüğü		41.350
	— Muhtelif vakıf eserlerinin restorasyonu	15.000
	— Çeşitli cami, kervansaray, külliye ve medreselerin etrafında bulunan yapıların kamulaştırılması	10.000

Kuruluşun Adı	İşin Adı	(Milyon TL.) Miktarı
Vakıflar Genel Müdürlüğü	— Vakıf Gureba Hastanesinin çeşitli ihtiyaçları	5.000
	— İzmir'de bulunan muhtelif cami, medrese ve türbelerin restorasyonu	350
	— Gebze - Çoban Mustafa Paşa Camii bahçe kamulaştırması	6.000
	— Adana Merkez Camii onarımı	5.000
Köy Hizmetleri Genel Müdürlüğü		<b>107.200</b>
	— Samsun İli, Ayvancık Eynel köyleri arası köprü yapımı	20.000
	— Uşak İli, Sivashlı - Ulubey - Banaz - Karahallı ilçelerinin köy yolu yapımı	26.000
	— Antalya İli, Sinanlı Köyü - Samandağ Köyü arası köprü yapımı	6.000
	— Hatay İlinin çeşitli yörelerinin yol bakımı ve onarımı ile içme suyu projeleri	5.000
	— Bolu İlinin çeşitli yörelerinin içme suyu projeleri	5.000
	— Bolu İlinin çeşitli yörelerinin yol bakımı ve onarımı projeleri	10.000
	— Tunceli İlinin çeşitli yörelerinin içme suyu ve yol bakımı ve onarımı projeleri	8.000
	— Yığılca İlçesi ile Yedigöller bölgesi yol iyileştirme projeleri	3.200
	— Uşak İlinin çeşitli yörelerinin içme suyu projeleri	2.000
	— Aksaray İlinin çeşitli yörelerinin içme suyu ve yol bakımı ve onarımı projeleri	8.000
— Adana İlinin çeşitli yörelerinin içme suyu projeleri	14.000	

İşin Adı	Kuruluşun Adı	(Milyon TL.) Miktar
Karayolları Genel Müdürlüğü		393.300
— Adana İli Kozan - Feke - Saimbeyli, Tufanbeyli Yolu etüt projesi		2.000
— Adana İli Kozan - Feke - Saimbeyli - Tufanbeyli Yolu		24.000
— Düzce şehir geçişi kamulaştırma (Düzce Belediyesince yapılacak kamulaştırma dahil)		10.000
— Adapazarı - Akçakoca yolu		10.000
— Tunceli - Pülümür yolu		7.000
— Trabzon - Tanjant yolu		20.000
— Çan - Yenice yolu		3.000
— Biga - Çan yolu		12.000
— Adana - Karaisalı yolu		10.000
— Tarsus - Gaziantep otoyolunun Adana şehir geçişi uzantısı		5.000
— Ankara - Polatlı - Sivrihisar duble yolu		20.000
— Bismil - Tepe yolu		5.000
— Nevşehir - Ankara yolu kısaltma etüt projesi ve yol yapımı		14.000
— Bandırma - Erdek yolu		10.000
— Erciş - Muradiye - Çaldıran yolu		10.000
— Konya - Emirgazi yolu		3.000
— Konya - Karaman, Belören - Hadim yolu		7.000
— Konya - Akören yolu		3.000
— Konya - Ereğli ayrımı - Karkın		3.000
— Söğüt - Eskişehir - Pazaryeri yolu		4.000

Kuruluşun Adı	İşin Adı	(Milyon TL.) Miktarı
Karayolları Genel Müdürlüğü	— Çorlu çevreyolu	10.000
	— Şavşat - Meydancık - Şartul yolu	15.000
	— Nallıhan - Göynük yolu	10.000
	— Tekirdağ - Şarköy yolu etüt projesi	1.000
	— Çerkezköy - Saray yolu	10.000
	— Çorlu - Çerkezköy yolu	20.000
	— Düzce - Akçakoca yolu etüt projesi	1.800
	— Gebze şehir geçişi	10.000
	— Gebze - Şile yolu	9.000
	— Araklı - Dağbaşı - Uğrak yolu	5.000
	— Hakkâri - Çukurca yolu	12.000
	— Şebinkarahisar - Aluca - Şiran	5.000
	— Midyat - Cizre yolu	3.000
	— Hasdal Kavşağı - Kemerburgaz - Yassıören yolu	2.000
	— Kamulaştırma borçlarının ödenmesi	10.000
	— Karayolları bakım - onarımı	10.000
	— Bitüm fiyatlarında meydana gelen artışlar	10.000
	— Antalya - Alanya, Gündoğmuş - Güzelbağ, Alanya - Taşkent yolları	15.000
	— Samsun - Bafra yolu	10.000
	— Samsun 19 Mayıs Şehir içi geçişi	5.000
— Hatay İli, Ersin - Dört Yol - Payas - İskenderun yolu	5.000	
— Araklı ayrımı - Küçükdere yolu	4.000	

Kuruluşun Adı	İşin Adı	(Milyon TL.) Miktar
Karayolları Genel Müdürlüğü	— İzmir ile ilçeleri turistik kavşak düzenlemesi	500
	— İzmir il yollarının iyileştirilmesi	8.500
	— Samsun şehir içi geçişi	10.000
	— Balıkesir çevre yolu, Edremit - Kalkım, Dursunbey - Harmancık yolları İkiztepeler Baraj varyantı	9.000
	— Kastamonu - Çatalzeytin şehir içi geçişi	500
Devlet Su İşleri Genel Müdürlüğü		<b>410.370</b>
	— Çanakkale Taşoluk Barajı	3.000
	— Aşağı CeyhanAslantaş II nci Merhale Projesi	5.000
	— Aşağı Ceyhan Aslantaş III üncü Merhale	5.000
	— Burdur - Gölhisar Acıpayam II nci Merhale	15.000
	— Burdur Acıpayam Çavdır Barajı	10.000
	— Konya Çumra III üncü Merhale Dineksaray Pompaj	2.000
	— Isparta Sorgun Barajı - Gelendost II nci Merhale Senirkent II nci Merhale	15.000
	— Gelibolu - Gökbüet Çokal Barajı	3.000
	— Biga Bakacak Barajı	7.000
	— Doğu Iğdır Sulaması	100.000
	— Bakırçay - Kınık Projesi ile Çaltıkoru ve Yortanlı Barajları	20.000
	— Belkıs - Nizip Pompaj Sulaması	2.000
	— Kastamonu Gökırmak - Karadere Barajı	5.000
	— Baklan Ovası Sulaması	26.370

Kuruluşun Adı	İşin Adı	(Milyon TL.)
		Miktar
Devlet Su İşleri Genel Müdürlüğü	— Seydişehir - Karaören Pompaj Sulaması	2.000
	— Suğla Pompaj Sulaması	5.000
	— Gönen Barajı ve Sulaması	10.000
	— Beyşehir Kıreli Pompaj Sulaması	7.000
	— Konya Ereğli Adabağ Sulaması	3.000
	— Menzelit II nci Merhale Klâvuzlu Barajı	15.000
	— Manyas II nci Merhale Manyas Barajı	5.000
	— Tunceli Uzunçayır Barajı	10.000
	— İznik Ömerli - Elbeyli - Yeniköy Sulama Projesi, Aşağı Susurluk Manyas I inci Merhale Projesi	12.000
	— Aydın Karacasu Barajı	3.000
	— Samsun Vezirköprü Barajı ve Sulaması	10.000
	— Balıkesir İçmesuyu Projesi - Altınova Barajı	10.000
	— Hakkâri - Yüksekova Projesi	3.000
	— Bafra Ovası Sulaması	5.000
	— Çarşamba Ovası Drenaj Projesi	11.000
	— İzmir Kavaklıdere - Beydağ - Seferihisar Barajları	35.000
	— Çumra Projesi B5A Kanalı İşİ	4.000
	— Sinop Boyabat Barajı	10.000
	— Mamasın Barajı Sağ Sahil - Eşmekaya Projesi	4.000
	— Mamasın Barajı Sağ Sahil - Tuzgözü Projesi	1.000
	— Saray İlçesi Büyük Yancalı Barajı	300
	— Ergene Irmağı ve Çorlu Deresi Islahı	400



Kuruluşun Adı	İşin Adı	(Milyon TL.) Miktarı
Devlet Su İşleri Genel Müdürlüğü	— Saray Ayvacık Göleti	300
	— Çarşamba Ovası Sol Sahil Drenaj-İslah	14.000
	— Bilecik Kızıldaamlar Barajı	2.000
	— Sivas İmranlı Barajı	5.000
	— Konya İçmesuyu Projesi	1.000
	— Erzurum Çat Baraj Projesi	1.000
Yüksek Öğretim Kurulu Başkanlığı	— Tuzgözü Havzası Projesi	3.000
		<b>125.000</b>
Ankara Üniversitesi	Yeni kurulan üniversiteler ile Yüksek Teknoloji Enstitülerinin 2547 sayılı Yükseköğretim Kanununun 33 üncü maddesi gereği yetiştirilecek öğretim üyeleri giderleri	125.000
		<b>30.000</b>
Orta Doğu Teknik Üniversitesi	— Ilgaz dağı millî park sahası içindeki Yıldızlı otelinin satın alımı	8.000
	— Kastamonu Meslek Yüksekokulu inşaaı	5.000
	— Cebeci kampusu ısı tesisatının doğal gaza dönüştürülmesi	5.000
	— Tıp Fakültesi ameliyathane donanımı	12.000
		<b>23.500</b>
	— Rektörlük Fakülte Yüksekokul Enstitüsü Büyük onarımı	7.500
	— Telefon santralı projesi	10.000
	— Merkez teshin altyapı işleri	6.000

Kuruluşun Adı	İşin Adı	(Milyon TL.) Miktarı
Gazi Üniversitesi		<b>36.000</b>
	— Makina teçhizat alımı (5 milyar, Göz Ana Bilim Dalı için EXCİMER lazer cihazı alımı)	10.000
	— Uygulama Araştırma Hastanesi	13.000
	— Ek derslik inşaatı	6.000
	— Kastamonu projesi	4.000
	— Rektörlük Merkez Bina restoresi	3.000
Istanbul Üniversitesi		<b>24.000</b>
	Rektörlük ve Fak. Yüksekokul, Enstitü inşaatları	10.000
	Tıp Fakültesi inşaatı	10.000
	İletişim Fakültesi inşaatı	4.000
Istanbul Teknik Üniversitesi		<b>30.000</b>
	— Laboratuvar yenilenmesi	5.000
	— Rektörlük Binası yapımı	4.000
	— Taşkışla Binasının onarımı	6.000
	— Gümüşsuyu Binasının onarımı	6.000
	— Deniz Güvenliği Eğt. Merk. Pro.	4.000
	— Gölet Projesi	5.000

Kuruluşun Adı	İşin Adı	(Milyon TL.) Miktarı
Boğaziçi Üniversitesi		<b>13.200</b>
	— Üniversite binalarının onarımı	5.000
	— Kilyon Sarıtepe Kampüsü Yabancı Diller Yüksekokulu Binası	4.000
	Türkiye - Balkan Ülkeleri Ortak Fizik Araştırma Projesi	4.200
Marmara Üniversitesi		<b>25.000</b>
	Tıp Fak. Alet- Edavat alımı (Gastroenteroloji ve Nörolojik Bilimler Enstitüsü)	1.000
	Oligonükleotid Sentez Saflaştırma ve Analiz Sistemi alımı	1.750
	İktisadi ve İdarî Bil. Fak. onarımı	3.000
	Kamulaştırma (Atatürk İlkeleri ve İnkılabı Tarihi Merkezi Marmara Adasında Kurulacak Doğa Bitkileri ve Su Ürünleri Araştırma Merkezi)	5.750
	Cihaz Alımı (Üroloji Ana Bilim Dalı)	2.000
	Üniver. Araştırma Uygulama Hastanesi inşaatı	11.500
Yıldız Teknik Üniversitesi		<b>15.000</b>
	Eski Mülkiye Mek. Binası Restorasyonu	5.000
	Rektörlük Enst. Fak. ve Yüksekokul Büyük Onarımı	5.000
	Öğrenci Yemekhanesi ve Kafeterya inşaatı	3.000
	Üniversite giriş köprüsü inşaatı	2.000

Kuruluşun Adı	İşin Adı	(Milyon TL.) Miktarı
Mimar Sinan Üniversitesi		8.000
	Kamulaştırma (Güzel Sanatlar Fak. Türk El Sanatları Bölümü)	3.000
	Sinema-TV. Uygulama ve Araştırma Merkez Binasının inşaatı	5.000
Ege Üniversitesi		13.500
	İhtisas Hastanesi İnşaatı	4.500
	Rektörlük Enstitü Fak. Yüksekokullar Büyük onarımı	9.000
Dokuz Eylül Üniversitesi		22.000
	Tıp Fakültesi Dersanelerinin eğitime açılması	3.000
	Araştırma-Uygulama Hastanesi 3 ve 4 üncü etap inşaatı	15.000
	Buca'da inşaatı süren Mühendislik Fakültesi bina ve laboratuvarları inşaatı	4.000
Trakya Üniversitesi		30.000
	Kırklareli Meslek Yüksekokulu inşaatı	1.000
	Çorlu Mühendislik Fak. inşaatı	20.000
	Tekirdağ Ziraat Fak. Kampüsü	2.000
	Fen - Edebiyat Fak. inşaatı	2.000
	İktisadi ve İdarî Bilimler Fak. inşaatı	1.000
	Rektörlük Merkez Birimleri inşaatı	2.000
	Devlet Konservatuvar inşaatı	2.000

Kuruluşun Adı	İşin Adı	(Milyon TL.)
		Miktar
Uludağ Üniversitesi		41.000
	Üniversite Tıp Fak. inşaatı	9.000
	Görükle Kampüsü altyapı projesi	5.000
	Bursa Meslek Yüksekokul inşaat projesi	1.000
	Makine teçhizat alımları	6.000
	Mühendislik ve Mimarlık Fak. inşaatı	1.000
	Veteriner. Fen - Edebiyat Fak. inşaatı	6.000
	Akademik Merkez ve Rektörlük Binası inşaatı	5.000
	Rektörlük Enstitü, Fak. ve Yüksekokulları büyük onarımı	1.000
	Balıkesir Meslek Yüksekokulu	2.000
	Balıkesir Kampüs altyapı projesi	1.000
	Balıkesir Müh. Fak. projesi	1.000
	Balıkesir, Turizm İşletmecilik ve Otelcilik Yüksekokulu	1.000
	Bandırma İkt. ve İd. Bil. Fak. projesi	2.000
Anadolu Üniversitesi		10.000
	Kamulaştırma borçları	2.000
	Sivil Havacılık Yüksekokulunun plotaj ve diğer eğitim öğretim birimlerinin yurt dışından gelecek makine ve teçhizatlarının ithalat masrafları	5.000
	Mühendislik Mimarlık Fak. inşaatı	3.000

Kuruluşun Adı	İşin Adı	(Milyon TL.)
		Miktarı
Selçuk Üniversitesi		<b>33.000</b>
	Kampus kafeteryası inşaatı	4.000
	Ziraat Fakültesi inşaatı	3.000
	Veteriner Fakültesi inşaatı	2.000
	Fen - Edebiyat Fak. Laboratuvar inşaatı	3.000
	Dış Hekimliği Fakültesi Poliklinik inşaatı	3.000
	Tıp Fak. Eğitim ve Uygulama Hastanesi inşaatı	5.000
	Makine teçhizat donanımı	5.000
	Gülнар Meslek Yüksekokulu inşaatı	2.000
	Beyşehir Meslek Yüksekokulu inşaatı	2.000
	Çumra Meslek Yüksekokulu inşaatı	2.000
İlgin Meslek Yüksekokulu inşaatı	2.000	
Akdeniz Üniversitesi		<b>22.000</b>
	Tıp Fak. Hastanesi dış borç ödemesi	10.000
	Antalya Kampüsündeki derslik inşaatı	3.000
	Antalya Kampüsü altyapı inşaatı	5.000
	Dünya Bankası Proje kapsamındaki inşaatlar	3.000
İktisadî ve İdarî Bilimler Fakültesi inşaatı	1.000	

Kuruluşun Adı	İşin Adı	(Milyon TL.) Miktar
Erciyes Üniversitesi		<b>8.000</b>
	Rektörlük Binası inşaatı	2.000
	Kampüs altyapı inşaatı	3.000
	Rektörlük, Enstitü, Fakülte Yüksekokul Makine teçhizatı	3.000
Cumhuriyet Üniversitesi		<b>10.000</b>
	İktisadi ve İdarî Bilimler Fak. makine ve teçhizat alımı	2.000
	Rektörlük matbaası	1.000
	Üniversite Araştırma ve Uygulama Hast. Makine Teçhizat alımı	4.000
	Kampüs arıtma tesisi	3.000
Çukurova Üniversitesi		<b>14.000</b>
	İskenderun Meslek Yüksekokulu inşaatı	5.000
	Antakya Meslek Yüksekokulu inşaatı	500
	Kozan Meslek Yüksekokulu inşaatı	1.000
	Rektörlük Fak. Yüksekokul Makine Teçhizat - Donatım (Otomatik santral kapasite artırımı, yeni hizmete girecek binaların donanımı)	1.000
	Rek. Fak. Yüksekokul büyük onarımı	1.000
	Kampüs altyapıları	1.000

Kuruluşun Adı	İşin Adı	(Milyon TL.) Miktarı
Çukurova Üniversitesi	İktisadî ve İdarî Bilimler Fak. inşaatı	1.000
	İskenderun Meslek Yüksekokulu	1.500
	Kapalı Spor Salonu inşaatı	2.000
Ondokuz Mayıs Üniversitesi		<b>35.800</b>
	Rek. Enstitü Fak. Yüksekokulları büyük onarımı	5.000
	Samsun Eğitim Fakültesi inşaatı	3.000
	Yeni açılan birimlerin Makine Teçhizat ve donanım ihtiyaçları	4.000
	Gölet inşaatı için kamulaştırma	2.000
	Sağlık Meslek Yüksekokulu kamulaştırması	1.000
	Taşıt alımı	800
	Üniversite Araştırma Uygulama Hast. Mak. teçhizat alımı	15.000
	Kapalı Yüzme Havuzu ikmal	5.000
		<b>17.000</b>
Karadeniz Teknik Üniversitesi	Yeni su kuyusu yapımı	1.000
	Maden Mühendisliği Bölüm inşaatı	500
	Beşik Düzü Meslek Yüksekokulu	500
	Sürmene Deniz Bilimleri, Rize, Ordu ve Gümüşhane Meslek Yüksekokulu inşaatı	5.000
	Akreditifleri açılan hastaneye ait tıbbi cihazların vergi masrafları	9.500
	Sağlık Hizmetleri Meslek Yüksekokulu	250
	Trabzon Meslek Yüksekokulu	250



Kuruluşun Adı	İşin Adı	(Milyon TL.) Miktar
Inönü Üniversitesi		30.000
Fırat Üniversitesi	Üniversite Araştırma Uygulama Hastanesi	30.000
		13.000
	Mediko Sosyal binasındaki kafeterya	6.000
	600 yataklı, Araştırma Uygulama Hastanesi	4.000
	Kampüs içi yollar	3.000
Dicle Üniversitesi		16.000
	Lojman	3.000
	Kampüs altyapısı	2.000
	Rektörlük Binası inşaatı	5.000
	Merkezî Atölye inşaatı	3.000
	Spor tesisleri inşaatı	3.000
Yüzüncü Yıl Üniversitesi		14.000
	Eğitim Yüksekokulu ısıtma ve tesisat galerisi yapımı	1.000
	Kapalı Spor Salonu inşaatı	2.000
	Van Meslek Yüksekokulu inşaatı	1.000
	Ahlat Meslek Yüksekokulu inşaatı	1.000
	Bitlis Meslek Yüksekokulu inşaatı	1.000

Kuruluşun Adı	İşin Adı	(Milyon TL.) Miktarı
Yüzyüncü Yıl Üniversitesi	Ziraat Fakültesi inşaatı	2.000
	Eğitim Fakültesi ve Hakkâri Meslek Yüksekokulu inşaatı	2.000
	Lojman	1.000
	Tatvan Meslek Yüksekokulu	2.000
	Ziraat ve Veteriner Fak. Uygulama ve Araştırma Çiftliği inşaatı	1.000
Atatürk Üniversitesi		<b>22.000</b>
Gaziantep Üniversitesi	Fen-Edebiyat Fak. inşaatı	2.000
	Lojman	18.000
	Altyapı inşaatı	2.000
		<b>8.000</b>
	Kilis Meslek Yüksekokulu	1.000
	Üniversite Kafeterya binası	3.000
	Üniversite Araştırma ve Uygulama Hastanesi	4.000
	<b>Üniversiteler Toplamı</b>	<b>564.000</b>
	<b>KATMA BÜTÇE TOPLAMI</b>	<b>1.942.720</b>

# A – Cetveli

(Kaydetmeye Maliye ve G m ruk Bakanı yetkilidir)

A — CETVELİ

D A İ R E L E R	Personel	Diğer Cari	(Milyon TL.)	
			Cari Toplamı	Dış Proje Kredisi
Tarım Reformu Genel Müdürlüğü	40.000	5.500	45.500	
Vakıflar Genel Müdürlüğü	140.000	26.445	166.445	
Gençlik ve Spor Genel Müdürlüğü	75.000	80.000	155.000	
Karayolları Genel Müdürlüğü	3.200.000	540.000	3.740.000	513.500
Devlet Su İşleri Genel Müdürlüğü	1.500.000	40.000	1.540.000	813.040
Hudut ve Sahiller Sağ. Gen. Müd.	25.000	8.000	33.000	
Orman Genel Müdürlüğü	1.100.000	31.000	1.131.000	
Köy Hizmetleri Genel Müdürlüğü	5.600.000	87.000	5.687.000	273.806
Petrol İşleri Genel Müdürlüğü	12.000	2.500	14.500	5.635
Sosyal Hiz. ve C.E.K. Genel Müd.	600.000	193.000	793.000	
Telsiz Genel Müdürlüğü	25.000	6.200	31.200	
Yüksek Öğretim Kurulu	29.000	41.000	70.000	168.235
Ankara Üniversitesi	867.000	98.000	965.000	
Orta Doğu Teknik Üniversitesi	413.000	93.000	506.000	10.046
Hacettepe Üniversitesi	820.000	157.000	977.000	500
Gazi Üniversitesi	521.000	70.000	591.000	37.839
İstanbul Üniversitesi	1.253.000	170.000	1.423.000	10.000
İstanbul Teknik Üniversitesi	449.000	84.000	533.000	
Boğaziçi Üniversitesi	153.000	46.000	199.000	20.000
Marmara Üniversitesi	364.000	39.000	403.000	

Yatırım	Yatırım		Transfer	Fon Dahil		Fon Dahil		Hazine	Devlet
	Toplamı	Transfer		Transfer	Genel Toplamı	Özgelir	Yardımları		
49.470	49.470	24.000	25.251	120.221	1.300	118.921			
126.200	126.200	46.573	46.964	339.609	240.163	99.446			
95.000	95.000	466.936	482.967	732.967	50.000	682.967			
6.179.500	6.693.000	399.400	399.400	10.832.400	150.000	10.682.400			
12.592.298	13.405.338	1.050.000	1.050.000	15.995.338	340.000	15.655.338			
45.000	45.000	1.618	1.618	79.618	79.618				
25.000	25.000	17.000	17.000	1.173.000	290.000	883.000			
6.649.994	6.923.800	114.000	114.469	12.725.269	90.000	12.635.269			
1.365	7.000	432	830.301	851.801	40	851.761			
95.000	95.000	10.000	10.000	898.000	196.808	701.192			
10.000	10.000	6.255	6.255	47.455	47.455				
36.000	204.235	1.730	181.204	455.439	105	455.334			
121.197	121.197	54.000	54.000	1.140.197	28.175	142.574		969.448	
61.617	71.663	43.570	43.570	621.233	29.700	83.342		508.191	
149.250	149.750	62.000	62.000	1.188.750	23.410	185.240		980.100	
126.911	164.750	43.000	43.000	798.750	28.570	174.380		595.800	
111.080	121.080	81.000	81.000	1.625.080	41.416	154.344		1.429.320	
89.250	89.250	36.000	36.000	658.250	18.395	104.355		535.500	
56.735	76.735	30.000	30.000	305.735	16.320	89.165		200.250	
111.110	111.110	29.000	29.000	543.110	20.150	116.835		406.125	

D A İ R E L E R	(Milyon TL.)			
	Personel	Diğer Cari	Cari Toplamı	Dış Proje Kredisi
Yıldız Üniversitesi	179.000	18.000	197.000	
Mimar Sinan Üniversitesi	115.000	16.800	131.800	
Ege Üniversitesi	633.000	70.000	703.000	
Dokuz Eylül Üniversitesi	430.000	38.000	468.000	40.500
Trakya Üniversitesi	136.000	16.500	152.500	
Uludağ Üniversitesi	326.000	41.000	367.000	
Anadolu Üniversitesi	374.000	83.000	457.000	500
Selçuk Üniversitesi	291.000	36.000	327.000	500
Akdeniz Üniversitesi	169.000	20.900	189.900	40.235
Erciyes Üniversitesi	183.000	29.000	212.000	
Cumhuriyet Üniversitesi	175.000	28.000	203.000	
Çukurova Üniversitesi	425.000	51.000	476.000	
Ondokuz Mayıs Üniversitesi	195.000	33.000	228.000	
Karadeniz Teknik Üniversitesi	259.000	37.000	296.000	
Atatürk Üniversitesi	448.000	88.000	536.000	
İnönü Üniversitesi	119.000	17.000	136.000	148.000
Fırat Üniversitesi	187.000	28.000	215.000	1.000
Dicle Üniversitesi	279.000	40.000	319.000	
Yüzüncü Yıl Üniversitesi	102.000	22.000	124.000	
Gaziantep Üniversitesi	106.000	17.900	123.900	18.000
<b>Katma Bütçe Toplamı</b>	<b>22.317.000</b>	<b>2.548.745</b>	<b>24.865.745</b>	<b>2.101.336</b>

(Milyon TL.)

Yatırım	Yatırım		Fon Dahil		Fon Dahil		Hazine		Devlet
	Toplamı	Transfer	Transfer	Genel Toplamı	Özgelir	Yardımları	Katkısı		
29.655	29.655	17.000	17.000	243.655	14.220	30.535	198.900		
22.195	22.195	11.000	11.000	164.995	5.105	27.560	132.330		
106.500	106.500	37.000	37.000	846.500	18.675	122.325	705.500		
86.500	127.000	34.000	34.000	629.000	22.578	134.603	471.819		
120.215	120.215	14.000	14.000	286.715	10.639	121.701	154.375		
129.750	129.750	25.000	25.000	521.750	18.400	133.440	369.910		
156.090	156.590	94.000	94.000	707.590	92.425	155.665	459.500		
127.400	127.900	20.000	20.000	474.900	16.040	129.260	329.600		
99.765	140.000	13.000	13.000	342.900	8.030	143.770	191.100		
102.900	102.900	15.000	15.000	329.900	9.024	107.476	213.400		
82.950	82.950	9.000	9.000	294.950	8.350	82.600	204.000		
84.600	84.600	23.000	23.000	583.600	15.588	89.577	478.435		
89.315	89.315	13.000	13.000	330.315	10.595	90.290	229.430		
98.800	98.800	21.000	21.000	415.800	13.030	104.620	298.150		
93.000	93.000	21.000	21.000	650.000	16.142	95.518	538.340		
68.100	216.100	8.000	8.000	360.100	4.771	218.429	136.900		
97.500	98.500	9.000	9.000	322.500	6.963	99.687	215.850		
98.550	98.550	13.700	13.700	431.250	7.575	103.275	320.400		
69.150	69.150	4.500	4.500	197.650	3.020	70.260	124.370		
74.500	92.500	8.500	8.500	224.900	7.205	93.165	124.530		
<b>28.569.412</b>	<b>30.670.748</b>	<b>2.927.214</b>	<b>3.954.699</b>	<b>59.491.192</b>	<b>2.000.000</b>	<b>45.969.619</b>	<b>11.521.573</b>		