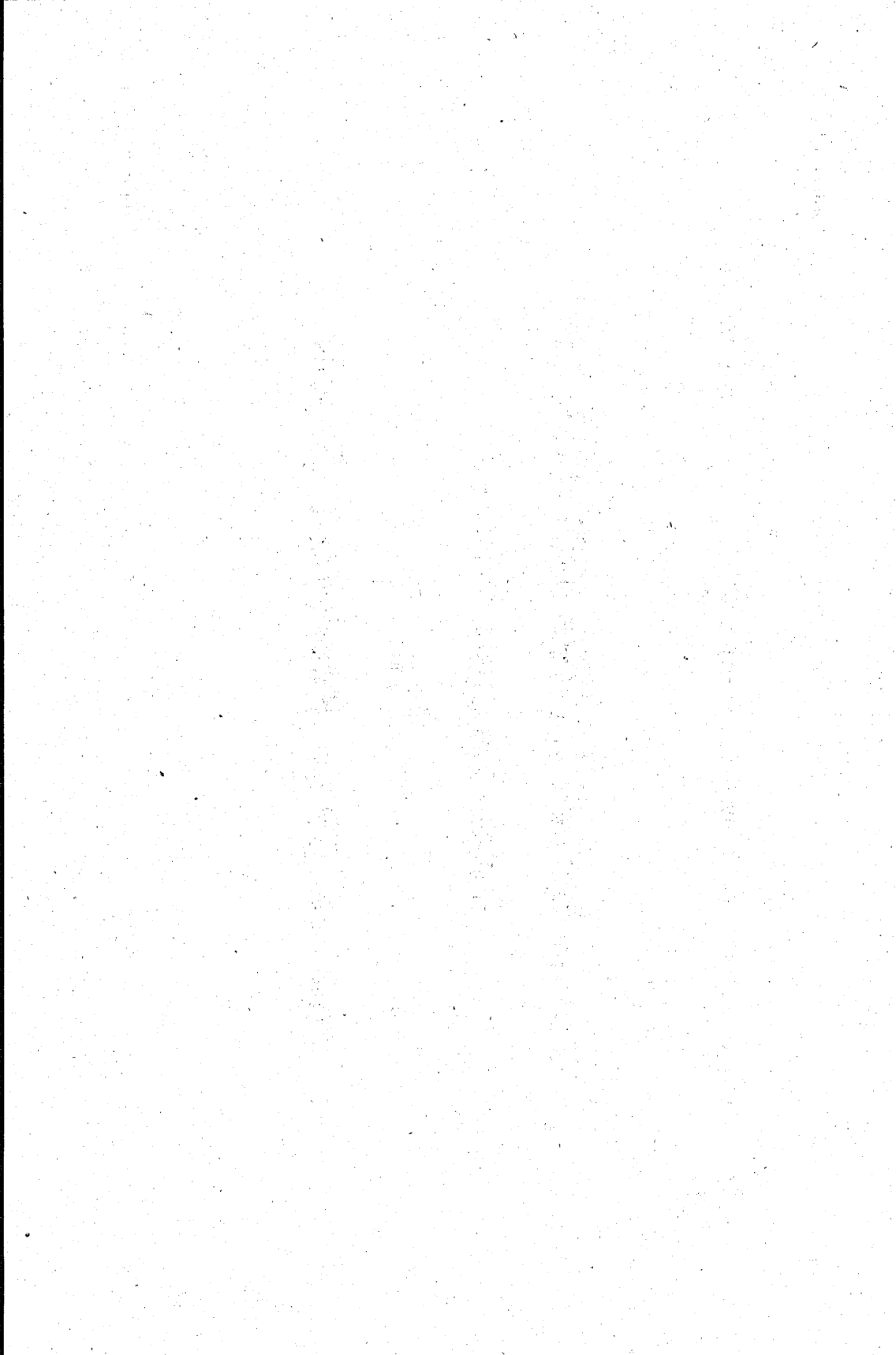


TÜRKİYE BÜYÜK MİLLET MECLİSİ (S. Sayısı : 26)

**Katma Bütçeli İdareler 1992 Mali Yılı
Bütçe Kanunu Tasarısı
ile
Plan ve Bütçe Komisyonu Raporu**



Plan ve Bütçe Komisyonu Raporu

Türkiye Büyük Millet Meclisi

Plan ve Bütçe Komisyonu

Esas No: 1/326

Karar No : 24

5.3.1992

TÜRKİYE BÜYÜK MİLLET MECLİSİ BAŞKANLIĞINA

Bakanlar Kurulunca Anayasa'nın öngördüğü süre içerisinde ve 17 Ekim 1991 tarihinde Türkiye Büyük Millet Meclisi Başkanlığına sunulan, ancak Türkiye Büyük Millet Meclisi Milletvekili Erken Genel Seçimleri nedeniyle çalışmalarına ara verdiği için Komisyonumuza havale edilemeyen «Katma Bütçeli İdareler 1992 Mali Yılı Bütçe Kanunu Tasarısı» 18 inci Dönemin sona ermesi nedeniyle kadük olmuştur.

20 Ekim 1991 tarihinde yapılan Milletvekili Erken Genel Seçimleri sonucunda Türkiye Büyük Millet Meclisi Genel Kurulu 19 uncu Dönem çalışmalarına 6 Kasım 1991 tarihinde başlamış, ancak Hükümetin yılbaşına kadar olan süre içerisinde 1992 Mali Yılı Bütçe Kanunu Tasarılarını hazırlayıp Türkiye Büyük Millet Meclisi'ne sunması ve bu süre içinde tasarının kanunlaşmasının mümkün olmadığı dikkate alınarak, «1992 Mali Yılı Genel ve Katma Bütçeleri Kanunlaşmaya kadar Devlet Harcamalarının Yapılmasına ve Devlet Gelirlerinin Tahsiline Yetki Verilmesine Dair Tasarı» 29 Kasım 1991 tarihinde Bakanlar Kurulunca Türkiye Büyük Millet Meclisi Başkanlığına sunulmuş ve Başkanlıkça 5 Aralık 1991 tarihinde Komisyonumuza hvale edilmiştir. Tasarı, Komisyonumuzun 18 Aralık 1991 tarihli birleşiminde görüşülerek Genel Kurul'a sunulmuş, Genel Kurul'un 24 Aralık 1991 tarihli birleşiminde görüşülerek kabul edilmiş ve 27 Aralık 1991 tarihli Resmî Gazete'de yayımlanarak yürürlüğe girmiştir.

Daha sonra, 17 Ocak 1992 tarihinde Bakanlar Kurulu tarafından Türkiye Büyük Millet Meclisi Başkanlığına sunulan «Katma Bütçeli İdareler 1992 Mali Yılı Bütçe Kanunu Tasarısı» ve ekleri aynı tarihte Komisyonumuza havale edilmiştir.

Komisyonumuz, bütçe görüşmelerine 30 Ocak 1992 tarihinde Maliye ve Gümrük Bakanının sunuş konuşması ile başlamış, Komisyon üyelerinin görüşmelere hazırlanması için verilen aradan sonra, 3 Şubat 1992 tarihinde Bütçe ve Kesinhesap Kanunu tasarılarının tümü üzerindeki genel görüşmelere geçilmiştir.

Katma Bütçeli İdareler 1992 Mali Yılı Bütçe Kanunu Tasarısının ödenek ve gelir bazında analizi yapıldığında;

Tasarı ile, Katma Bütçeye bağlı 40 kuruluşa 1992 mali yılı harcamaları için (A) işaretli cetvellerde gösterildiği üzere toplam (33.529.661.000.000) lira ödenek verilmiştir. Bu ödeneklerin karşılığının ise (B) işaretli cetvellerde gösterildiği üzere (1.000.000.000.000) lirası kurumların öz gelirleri (26.098.319.000.000) lirası Hazine Yardımı, (6.431.342.000.000) lirası da Yükseköğretim kurumlarının cari hizmet giderlerine yapılacak devlet katkısı olmak üzere toplam (33.529.661.000.000) lira olarak tahmin edildiği görülmüştür.

Katma Bütçeli İdarelerin 1992 Mali Yılı Bütçe Kanunu Tasarısı üzerinde yapılan görüşmelerde ülkemizin temel ekonomik yapısı ve katma bütçeli idarelerin bu yapı içindeki yeri ile ilgili görüş ve öneriler en geniş şekilde dile getirilmiş ve kurumların bağlı oldukları Bakanlardan çalışmalar hakkında gerekli bilgiler alınmıştır.

Bu görüşmeleri takiben tasarının tümü Komisyonumuzca benimsenerek maddelerinin görüşülmesine geçilmiştir. 28.2.1992 tarihine kadar devam eden görüşmelerde, tasarının 1 inci maddesine bağlı Katma bütçeli idarelerin gider ve gelir cetvelleri ayrı ayrı incelenmiştir.

Katma Bütçeli İdarelerin 1992 Mali Yılı Bütçe Kanunu Tasarısının idareler bazında yapılan görüşmelerinde;

— Tarihi ve kültürel eserlerimizin korunması için Kültür Bakanlığı, Vakıflar Genel Müdürlüğü ve Diyanet İşleri Başkanlığı arasında koordinasyonun sağlanması ve bu eserlerin bir envanterinin çıkarılması gerektiği,

— Vakıflar Genel Müdürlüğüne bütçeden ayrılan payın yeterli olmadığı,

— Vakıf eserlerinin ve arazilerinin korunması ve bu arazilerin işgalinin önlenmesi gerektiği,

— Vakıf mülklerinin kiralarının çok yüksek olduğu, kira tespit komisyonlarının çalışmalarında emsallerin dikkate alınmasının yerinde olacağı,

— Yurt dışında bulunan vakıflara ait gayrimenkullerle ilgili çalışmaların hızlandırılması ve merkezi Türkiye'de bulunan vakıfların milletlerarası faaliyetlerinin denetlenmesi gerektiği,

— Vakıflar Genel Müdürlüğünün üst kademelerine atanacak bürokratların vakıftan yetişmiş, vakıfların manasına uygun, ehil kişiler olması gerektiği,

— Sosyal Hizmetler ve Çocuk Esirgeme Kurumu'nun; kapasitesinin artırılması ve taşraya yaygınlaştırılması, bedensel ve zihinsel özürsüzler için yapılacak yatırımların hızlandırılması, yurtların ıslah edilmesi ve başlarına ehliyetli kişilerin getirilmesi gerektiği,

- Yaşlılara dönük geriatri merkezleri ile bakım ve huzurevlerinin sayısının çok az olduğu,
- Sosyal Hizmetler ve Çocuk Esirgeme Kurumu'nun bütçesindeki artışın yeterli olmadığı,
- Sosyal Hizmetler uzmanı yetiştiren okulların çoğaltılması ve sosyal hizmet uzmanlığının bir ihtisas dalı haline getirilmesi gerektiği,
- Spor yatırımlarının ilçe bazında yaygınlaştırılmasının çok faydalı olacağı böylelikle hiçbir spor imkânından, tesis imkânından yararlanamayan gençlerimizin spor yapma imkânına kavuşacağı,
- Yeni oluşturulan illerimizde spor tesislerinin yetersiz olduğu, yatırımlar hazırlanırken bu hususun dikkate alınması gerektiği,
- 500 kişiden fazla işçi çalıştıran yerlerde kulüp kurulması ve spor tesisi yapılması hakkında mevcut bir yasa bulunduğu, ancak işlemediği,
- Amatör sporların yaygınlığının, korunmasının, kollanmasının, güçlendirilmesinin ve başarılı kılınmasının Türkiye'de sporun ileri gitmesinin tek yolu olduğu,
- 2000 yılında Olimpiyatların İstanbul'da yapılması için her türlü desteğin verilmesi, Türkiye'de salonu ve spor tesisi bulunmayan il ve ilçe bırakmama kampanyasının tamamlanması gerektiği,
- Gençlik kamplarının fevkalade faydalı olduğu, bu kampların niteliksel ve niceliksel özelliklerinin artırılması ve daha da yaygınlaştırılması gerektiği,
- Özürli vatandaşlarımızın spor yapabilmelerini sağlamaya yönelik tedbirlerin memnuniyetle karşılandığı,
- Telsizin günlük hayatımızın her safhasında kullanılan ve aranılan bir araç olduğu, bu aracın tüm kamu kurum ve kuruluşları ile özel sektörde gelişmesinin ve yaygınlaşmasının beklendiği,
- Yüksek Öğretim Kurulu'nun çok faydalı hizmetleri bulunduğu, ancak bilim adamlarımızın doçent olabilmek için lisan sınavına tabi tutulmalarının çok yanlış bir uygulama olduğu, Yüksek Öğretim Kurulu'nun bu soruna en kısa zamanda bir çözüm bulması gerektiği,
- Özel sektörün eğitim alanındaki yatırımlarının eğitimin niteliği düşürülmeden teşvikine özen gösterilmesi gerektiği,
- Devlet Su İşleri Genel Müdürlüğü'nün 1992 programında yer alan 153 adet tarım sulama projesinin acilen gerçekleştirilmesinin ve kamulaştırma bedellerinin zamanında ödenmesinin beklendiği,
- Kaynakların büyük bir bölümünün otoyollara aktarılması sonucu devlet ve il yollarının bakımının bile yapılamaz hale geldiği,

— Karayollarımızın çabuk yıpranmasında başta gelen etkenlerden biri olan tonaj sorununun çözümü için İçişleri Bakanlığı ile koordineli bir şekilde tonaj kontrolü yapılmasının bir zorunluluk olduğu,

— Su Kullanma Hakları Kanunu Tasarısının bugüne kadar kanunlaşmadığı, Türkiye genelinde bilhassa kaynak sularının kullanımını ve planlanmasında hukukî problemlerle karşılaştığı, ayrıca, 167 sayılı Yeraltı Suyunun Temini ve Kullanımıyla İlgili Esasları İçeren Kanunun, tatbikatta görülen aksaklıklar da göz önüne alınarak yeniden düzenlenmesi gerektiği,

— Baraj göllerinin yapımından sonra gerekli olan ağaçlandırma projelerinin yapılmamasından dolayı, bu göllerimizin hızla dolduğu,

— Büyük projelerin yanı sıra, ucuz yatırımlarla bulunduğu bölgeye çok büyük katkıları olacak gölet projelerine, eskiyen kanal ve kanaletlerin yenilenmesi ve çoğaltılması hususlarına önem verilmesi gerektiği,

— Toprak dağılımının kişiler ve işletmeler düzeyinde adaletsiz olduğu, zamanında düzeltilmeyen bu sorunun ilerleyen zaman dilimi içerisinde başka sektörel sorunların da üzerine eklenmesiyle çözümünün biraz daha zorlaştığı,

— Köye hizmetlerin götürülüşünde birtakım aksaklıklar bulunduğu, makine parkının noksan ve yaşlı olduğu, yenilenmesi gerektiği,

— Köy Hizmetlerinin, Köy İşleri Bakanlığı şeklinde düzenlenmesinin daha isabetli olacağı,

— Köy Kanununun günün şartlarına uymadığı,

— Köy Hizmetlerinin makine parkına işlerlik kazandıracak, verimini artıracak bir ünitenin kurulması gerektiği,

— Petrolde dışa bağımlılıktan kurtulmak için tedbirler alınması, petrol arama çalışmalarının artırılması, millî petrol şirketlerine öncelik tanınması ve onlara her konuda destek verilmesi gerektiği,

— Petrole olan bağımlılığın azaltılması amacıyla, yurt içi alternatif enerji kaynakları geliştirilerek, birbirlerinin yerine ikame edilebilir kaynakların tespit edilmesinin zorunlu hale geldiği,

— Bütün iyi niyete, gayretlere, rağmen, ormanlarımızın genişleyeceğine daralmaya başladığı,

— Vasfı düşük orman arazilerinin orman köylüsüne tahsisi yoluyla ağaçlandırılmasına gidilmesinin isabetli olacağı,

— Orman kadastroş yönündeki çalışmaların daha da hızlandırılması gerektiği,

— Yeni kurulan Türk Cumhuriyetleri ile bağlantı kurularak, ormanlardan Türkiye'de kullanılabilir evsafa, ucuza orman ürünleri temin edilebileceği,

— Ormanın korunması için, ormanı tahrip eden unsurlardan kurtarılması gerektiği,

— Orman Bakanlığının geçmişte Tarım ve Köyişleri Bakanlığı ile birleştirilip ayrılması neticesinde gerek makine parkı gerekse personel açısından kayıplara uğradığı,

Gibi eleştirilerin yanı sıra;

— Vakıf eserlerinin korunması ve ulusumuza kazandırılması için Kurumun kendi öz varlıklarını değerlendirerek para bulduğu, aksi halde, bütçeden aldığı ödenek ile sadece maaşları ödeyebileceği,

— Osmanlı arşivlerinin taratılmasının düşünüldüğü, tahminen 15 bin küsur vakfiyenin dilimize çevrilmesi gerektiği, ancak eleman bulunamadığı,

— Vakıf arazilerinin pek çoğunun uzun yıllardan beri gecekondular tarafından işgal edildiği ve bunları çıkartmanın mümkün olmadığı, yapılabilecek tek şeyin, tapu tahsis belgesi alanlara bunları satmak olacağı, ancak bunun da vakıf hukukuna aykırı olduğu,

— Kurumda görevli personelin, vakıfların göreceği hizmetlere elverişli bir tahsil seviyesinde bulunduğu,

— Sağlık Hizmetleri ve Çocuk Esirgeme Kurumunda; uzman kadro ile çalışmak ve verilen hizmetin niteliğini değiştirmek suretiyle hizmette verimin artırılacağı, bakılan çocuk sayısının çoğaltılacağı, bunun Kurum hizmetine ihtiyacı olanı kurumda bakmak, aile hizmetine ihtiyacı olanı ise maddî açıdan destekleyerek öz aileleri yanında bakmak suretiyle gerçekleştirileceği,

— Kurumun kapasite artırıcı çalışmalarının da mevcut olduğu; zihinsel özürlüler ve bakıma muhtaç yaşlılar için 4 yeni kuruluşun açılışa hazır hale getirildiği, korunmaya muhtaç çocuklar için 15 yeni kuruluşun açılmak üzere olduğu, 18 yeni kuruluş için de Devlet Planlama Teşkilatına teklifte bulunulduğu,

— 1992 yılından başlamak üzere, önümüzdeki yıllarda 6 huzurevinin hizmete açılacağı, ayrıca Ankara'dan başlamak üzere büyük şehirlerde yaşlıların boş vakitlerini değerlendirebilecekleri yaşlı merkezlerinin kurulacağı,

— Sosyal Hizmetlerin, dünyada olduğu gibi ülkemizde de çok özel bir alan olduğu, bu alanda yetişmiş, eğitim görmüş elemanlarca hizmetin yürütülmesinin kaliteyi yükselteceği, bu amaçla yeni kadrolar alındığı, uzman personel sayısının artmasıyla birlikte, zaman içinde hizmette iyileşme olacağı,

— Önümüzdeki baharda belediyeler ile işbirliği yaparak saha ve tesislerin inşaatına başlanacağı,

— Yeni illerimizdeki spor tesislerinin artırılması yönünde çalışmalar bulunduğu,

— 500 kişiden fazla işçi ve memur çalıştıran kuruluşların kulüp kurmaları ve tesis yapmaları ile ilgili Kanun Hükmüne işlerlik kazandırılacağı,

— Amatör spor için eldeki bütün imkânların seferber edileceği, gençlik kamplarının hem kalitelerinin hem de kapasitelerinin artırılacağı,

— 2000 yılında Olimpiyatların İstanbul'da yapılması konusunun Hükümet Programında yer aldığı, konuyla ilgili bir kanun tasarısı hazırlandığı ve yakında yüce Meclise sunulacağı,

— Doçentlik sınavı müessesesinin Türkiye dışında hiçbir yerde uygulanmadığı, doktora ve yabancı dil engelini kaldırılmasında büyük yarar görüldüğü,

— Üniversite sayısının çoğaltılması ve özel üniversitelerin teşvik edilmesi hususlarının Yüksek Öğretim Kurulu tarafından da desteklendiği ve Kurulun bu konularda üzerine düşeni yapacağı,

— Yasalarımıza göre, yapılacak bir kamulaştırmanın belli bir ödeme ile başlaması gerektiği halde, bu ödeme yapılmadan başlayan işlerde çoğu zaman tezyidi bedel davaları açılarak saptanan değer üzerinde bir bedel talep edildiği, tezyidi bedel davalarında da ilama bağlanmış bu alacakların hemen ödenmesi gerekirken idarenin ödenek yetersizliği nedeniyle bunları ancak bir sıra içinde ödeye bildiği,

— Karayolları ağı içindeki yollarla otoyollar arasındaki dengenin bozulduğu, devlet ve il yollarının ihmal edildiği şeklindeki eleştirilerin haklı olduğu, bunların ulusal master planda dengeleneceği,

— Tonaj kontrolünün ciddi tutulması yolunda çalışmalar bulunduğu, gerekirse seyyar tartılarla bu olayın üstüne gidileceği,

— Devlet Su İşleri Genel Müdürlüğünün 1992 yılı programında 153 adet sulama, 18 adet içme, kullanma ve endüstri suyu, 1 adet ekoloji koruma projesi yer aldığı, kaynakların rasyonel bir şekilde kullanılması bakımından 1992 yılı bütçe uygulamasında inşaatları belirli aşamaya gelmiş baraj, sulama, hidroelektrik santral ve içmesuyu tesislerine ağırlık verilerek bunların biran evvel faydaya dönüştürülmesine çalışılacağı,

— Köy Hizmetlerinin makine parkını yenilemeye ödeneklerin elvermediği, eldeki imkânların sonuna kadar kullanılacağı, ancak ödenek sağlanamazsa bu imkânlarla mevcut makinelerin çalışma oranının % 25 - 30 civarında olacağı,

— Toprak dağılımındaki adaletsizliğin, Toprak Reformu ile bir ölçüde giderilmeye çalışıldığı, tarımsal ve hayvansal işletmelerin küçüklüğünün tarımsal ekonomiye ve tarımın teknik imkânlarla yürütülmesine engel teşkil ettiği, bu durumda ekonomik değerden ziyade tüketime cevap vermenin söz konusu olduğu,

— Toprak reformunun; küçük arazileri büyültmek, büyükleri de küçültmek için gerekli olduğu, böylelikle verimin sağlanabileceği,

— Köy Kanununun günün şartlarına cevap vermediğinin doğru olduğu, 4081 sayılı Çiftçi Mallarını Koruma Kanununu değiştiren tasarının kadük olduğu, yenilenecek Yüce Meclise sunulacağı,

— Köy Hizmetleri Genel Müdürlüğüne bağlı Bakım Onarım ve İşletme Daire Başkanlığı kurulması için çalışmalar yapıldığı,

— Petrol ithalatında ihtiyacın güvenliğini sağlamak amacıyla 16 ayrı ülkeden ithalat yapıldığı, ayrıca halen Rusya'dan yapılmakta olan doğalgaz ithalatına ilaveten Cezayir'den yapılacak olan soğutulmuş gaz (LNG) ithalatı ile de petrolün ağırlığının hafifletileceği,

— Orman ürünleri açısından Azerbaycan ve Kazakistan'a yetkililerin gittiği, Kazakistan'da hammaddenin fevkalade bol ve ucuz olduğu, Azerbaycan'da ise fabrika olmaya müsait hazır bina verildiği, ORÜS müessesesinin bir bölümünün yakında orada faaliyete geçeceği,

— Ağaçlandırmanın bir yatırım faaliyeti olduğu ve bu yılı bir «ağaçlandırma yılı» yapmak için girişimlerde bulunulduğu,

— Orman arazilerinin dışında bırakılan arazilerin vatandaşa rayiç bedelle değil de, orman yapma, ağaç dikme şartıyla parasız verilebilmesi için bir çıkış yolu arandığı,

— Orman Bakanlığının makine teçhizat kaybının olduğu, ancak elemanlarının işinin ehli olduğu, bu elemanlarla sorunun üstesinden gelineceğine inanıldığı,

Gibi olumlu görüşler de dile getirilmiştir.

Katma Bütçeli İdarelerin gelir ve gider cetvellerinde yapılan değişiklikleri ise; aşağıdaki şekilde özetlemek mümkündür.

— Marmara Üniversitesine bağlı Meslek Yüksekokulları, Teknik ve Sosyal Bilimler Meslek Yüksekokulu olmak üzere ikiye ayrılmış, ancak Teknik Bilimler Meslek Yüksekokulu bütçesine ödenek konmamıştır. Bu nedenle, (101-02-1-001) Destek Hizmetleri faaliyetinin 100 harcama kaleminden 100 milyon TL., 200 harcama kaleminden 5 milyon TL., 300 harcama kaleminden 5 milyon TL., 400 harcama kaleminden 30 milyon TL. ve 500 harcama kaleminden 5 milyon TL. olmak üzere toplam 145 milyon TL. kesilerek, yeni açılan (104-02-1-005) Teknik Bilimler Meslek Yüksekokulu faaliyetinin 100 harcama kalemine 100 milyon TL. 200 harcama kalemine 5 milyon TL., 300 harcama kalemine 5 milyon TL., 400 harcama kalemine 30 milyon TL. ve 500 harcama kalemine 5 milyon TL. olarak aktarılmış,

— Anadolu Üniversitesi Açıköğretim Fakültesinin üstlenmiş olduğu hizmetleri yürütebilmesi amacıyla, kendi ihtiyaçlarına cevap verebilecek inşaatın tamamlanabilmesini teminen 101-02-2-040-700 harcama kaleminden 3 milyar 500 milyon TL., 101-02-2-041-700 harcama kaleminden de 3 milyar 500 milyon TL. olmak üzere toplam 7 milyar TL. düşürülerek, yeni açılan 101-02-2-071-700 harcama kalemine eklenmiş, ayrıca Anadolu Üniversitesinin atelye, stüdyo, laboratuvar gibi birimlerinde yapılan, uygulamalı eğitim - öğretim ve araştırma hizmetlerinin aksamadan yürütülmesi için Üniversite bütçesinin (R) cetveline bir bent ilâve edilmiş,

— Köy Hizmetleri Genel Müdürlüğü bünyesindeki ana iş makinelerinin âtil halde bekletilmesini önlemek, tam randımanla çalışmalarını temin etmek maksadıyla 111-03-2-001-100 harcama kalemindeki ödenekten 700 milyar TL. düşülerek 111-03-2-001-400 harcama kalemine 300 milyar TL., 111-03-2-001-600 harcama kalemine 400 milyar TL. eklenmiş, bir kısım finansmanı Dünya Bankasınca karşılanan 2663-TU No.lu Drenaj ve Tarla içi Geliştirme Projesi ile 2433-TU No.lu Iğdır-Aksu-Ereğli Erciş projelerinin dış kredi oranları, 1992 yılından geçerli olmak üzere % 60'dan % 80'e çıkarılmış, yeni oranlara göre hesaplanan dış para 110 milyar 508 milyon TL., proje antlaşmalarına göre ayrılan dış kredili ödenek ise 75 milyar 565 milyon TL. olduğundan, proje toplamı sabit kalmak üzere 111-05-2-001-700 harcama kaleminden 34 milyar 943 milyon TL. kesilerek 999-01-2-001-300 harcama kalemine 15 milyar 500 milyon TL., 999-01-2-001-700 harcama kalemine 19 milyar 444 milyon TL. aktarılmış, ayrıca köy yolları ve içmesuyu yapımı için Köy Hizmetleri Genel Müdürlüğü bütçesinin ilgili tertiplerine aktarılmak üzere Maliye ve Gümrük Bakanlığı bütçesinin transferler tertibine yeterli miktarda ödenek eklenmesi konusunda da temenni kararı alınmış,

— Orman Genel Müdürlüğü bütçesine, orman koruma hizmetlerinde çalışan orman muhafaza memurları, amenejman hizmetlerinde görev yapan memur ve mühendisler ile benzeri memurlara ödenmekte olan seyyar görev tazminatlarının karşılanabilmesini teminen, Hazine yardımıdan karşılanmak kaydı ile 111-01-1-001-200 harcama kalemine 10 milyar TL. eklenmiştir.

Ayrıca, Maliye ve Gümrük Bakanlığı bütçesinin transferler tertibine konulacak ödenekten; dökümü ekli (III) sayılı tabloda gösterildiği üzere, Karayolları Genel Müdürlüğü bütçesine 57 milyar 500 milyon TL., Devlet Su İşleri Genel Müdürlüğü bütçesine 88 milyar 500 milyon TL., Köy Hizmetleri Genel Müdürlüğü bütçesine 10 milyar TL., ekli tabloda belirtilen üniversitelere 126 milyar 190 milyon TL., Sosyal Hizmetler ve Çocuk Esirgeme Kurumu Genel Müdürlüğüne 1 milyar TL. olmak üzere toplam 283 milyar 190 milyon liralık kaynağın yıl içinde yukarıda adı geçen kuruluş bütçelerine aktarılması kararlaştırılmıştır.

Bu değişiklikler sonucunda;

Tasarının 1 inci maddesinin (a) fıkrasındaki ödenekler toplamı (33.539.661.000.000) lira, (b) fıkrasındaki Hazine Yardımı toplamı (26.108.319.000.000) lira ve toplam gelir (33.539.661.000.000) lira olarak değiştirilmiş ve madde bu değişiklikle kabul edilmiştir.

«Bağlı Cetveller» başlıklı 2 nci maddesine bağlı (A) işaretli cetvelin altında yer alan ibare, yolluklar için sınırlı miktarda konulan mevcut ödeneklerin daha etkin kullanılması amacıyla metinden çıkarılmış ve madde bu değişiklikle,

«Özel Ödeneklere İlişkin İşlemler» başlıklı 4 üncü maddesinin (a) fıkrasında yer alan «...özel ve tüzel...» ibaresi «...gerçek ve tüzel...» şeklinde redaksiyona tabi tutulmuş ve madde bu değişiklikle,

«Telsiz Genel Müdürlüğü Bütçesi ile ilgili İşlemler» başlıklı 7 nci maddesine, 2813 sayılı Telsiz Kanununda gerekli değişiklik yapılmıyca kadar, tahsili için takibi yararlı olmayan alacakların terkinine Ulaştırma Bakanına yetki veren (b) fıkrası eklenmiş, eklenen bu fıkra nedeniyle mevcut hüküm (a) fıkrası olarak harflendirilmiş ve madde bu şekliyle,

3, 5, 6, 8, 9, 10 ve 11 inci maddeleri ile yürürlük ve yürütmeye ilişkin 12 ve 13 üncü maddeleri ise aynen, kabul edilmiştir.

Katma bütçeli idarelerin 1992 yılı ödeneklerinde Komisyonumuz tarafından yapılan ekleme ve kesintiler ekli Tablo - I'de,

Katma bütçeli idarelerin cari, yatırım, transfer harcamaları ile ilgili 1992 yılı ödeneklerinde Komisyonumuzca yapılan ekleme ve kesintiler ekli Tablo - II'de,

Katma bütçeli idarelere Maliye ve Gümrük Bakanlığı bütçesinin transferler tertibine eklenen ödenekten yapılması kararlaştırılan aktarmalar ise ekli Tablo - III'de,

Gösterilmiştir.

Yukarıda özetlenen Komisyonumuz çalışmaları sonunda, ayrıntıları ile incelenen «Katma Bütçeli İdareler 1992 Mali Yılı Bütçe Kanunu Tasarısı» Genel Kurulun onayına sunulmak üzere Yüksek Başkanlığa saygı ile arz olunur.

Başkan
İlyas Aktas
Samsun

Başkanvekili
İrfan Gürpınar
Kırklareli

Sözcü
Mahmut Öztürk
Aksaray

Kâtip
Haydar Oymak
Amasya

Veli Andaç Durak
Adana

Halil Demir
Aksaray

Mehmet Nedim Budak
Ankara

Cengiz Altinkaya
Aydın
(Muhalefet Şerhim eklidir)

Hüseyin Balyalı
Balıkesir

Melih Pabuççuoğlu
Balıkesir

Zeki Ergezen
Bitlis
(Muhalefet Şerhim eklidir)

Necmi Hoşver
Bolu

Mustafa Çiloğlu
Burdur

Yılmaz Ovalı
Bursa

Nevfel Şahin
Çanakkale

Adnan Keskin
Denizli

M. Halük Müftüler
Denizli

Mahmut Uyanık
Diyarbakır

Mehmet Dönen
Hatay

Nihat Matkap
Hatay

Rüştü Kâzım Yücelen
İçel
(Muhalefet Şerhim eklidir)

Nami Çağan
İstanbul
(Muhalefet Şerhim eklidir)

Timurçin Savaş
Adana

Adnan Kahveci
İstanbul
(Muhalefet Şerhim eklidir)

Z. Selçuk Maruflu
İstanbul
(Muhalefet Şerhim eklidir)

Güneş Taner
İstanbul
(Muhalefet Şerhim eklidir)

Sabri Yavuz
Kırşehir

Işın Çelebi
İzmir
(Muhalefet Şerhim eklidir)

Abdullah Gül
Kayseri
(Muhalefet Şerhim eklidir)

Mehmet Ali Yavuz
Konya

Refaiddin Şahin
Ordu

Rıfat Serdaroğlu
İzmir

Alaettin Kurt
Kocaeli

M. Doğan Ölmeztoprak
Malatya

Hasan Peker
Tekirdağ

Kamer Genç
Tunceli

İbrahim Kumaş
Tokat
(Muhalefet Şerhim eklidir)

Mustafa Ünal
Konya
(Muhalefet Şerhim eklidir)

Ekrem Pakdemirli
Manisa
(Muhalefet Şerhim eklidir)

Koray Aydın
Trabzon

MUHALEFET ŞERHI

Hükümet tarafından hazırlanarak Türkiye Büyük Millet Meclisi Plan - Bütçe Komisyonunda görüşülen, 1992 yılı Bütçe Kanununa aşağıdaki mülahazalarla ret (kırmızı) oy vereceğimizi arz ederiz.

— Bütçenin dayandığı ifade edilen ekonomide dengeleme üretim ve atılım programı ile ilişkisi olmadığı; bu modele göre hazırlanmadığı,

- 1992'de % 5,5'luk kalkınma hızı 1992'de % 42'lik enflasyon hedefi,
- 32 trilyonluk bütçe açığı gibi bütünlük teşkil etmesi gereken makro hedeflerle tutarlı bulunmadığı;
- 32 trilyonluk bütçe açığının bu rakamın üzerinde olacağı;
- Yıl sonunda enflasyonun % 42 olmasının mümkün olmadığı;
- Kamu kesimi borçlanma gereğinin (PSBR) % 8,8'e düşmesinin inandırıcı olmayacağı;
- Kurun düşük tutulması sonucu transfer ödeneğinin çok yetersiz kalacağı,
- 139,7 trilyonluk vergi gelirinin aflar nedeniyle, toplanamayacağı ve vergi ödememenin ödüllendiği;
- Bir devlet bakanının enflasyon olan ülkede işadamları vergi vermez diye vergi ödememeyi teşvik ettiği ve bu teşvikinin Maliye Bakanlığının; «en kutsal kazanç vergilendirilmiş kazançtır» sloganı ile tezat teşkil ettiği;
- Vatandaş ezen vasıtalı vergi üzerine gidilip, kazandıktan vergi alınmasını öngören vasıtasız vergi düşüncesi ve organizasyonunun bütçe içinde bulunmadığı,
- Fonlara karşısız deyip, fonların devamı gibi samimiyetsiz önce söylediğini inkâr eden bir zihniyetin bulunduğu; Yatırım bütçesinin küçülmüş olduğu;
- Bütçede personel ödeneklerinin, enflasyonun altında kalacağı endişesini duymuş olmamız;
- Seçimlerde vaadedilen tüm ülkede asgarî ücretin vergi dışı kalacağına dair, emarenin bulunmaması,
- Erken Emeklilik Yasası ile sosyal güvenlik kuruluşlarının ağır bir aktüerya sıkıntısına düşeceği (bu husus önümüzdeki 5 yılda daha da fazla ölçekte görülecektir)

Ezcümle, bu bütçenin inandırıcı, samimi olmadığı görüşü ile, biz aşağıda imzaları bulunan milletvekilleri muhalefet şerhi ve ret oyu veriyoruz.

Arz olunur. 29.2.1992

Prof. Dr. Ekrem Pakdemirli
Manisa

Selçuk Maruflu
İstanbul

Mehmet Nedim Budak
Ankara

Adnan Kahveci
İstanbul

Rüştü Kâzım Yücelen
İçel

Münir Doğan Ölmeztoprak
Malatya

Işın Çelebi
İzmir

Cengiz Altinkaya
Aydın

Güneş Taner
İstanbul

MUHALEFET ŞERHİ

Ülkede işsizlik ve geçim sıkıntısı büyük boyutlara varmış ve daha da büyümekte iken, istihdam imkânları azaltılmış, yalnız cari giderlerle transferlere tahsis edilmiş bu bütçe, yapılan hesaplamalara göre 50 - 55 trilyonu geçecek bir açık da vermek durumundadır.

Bozuk vergi sistemi ve felsefesi ile de durum daha kötüleşmektedir. Hükümet bu sistem aynı dururken vergi affı çıkarmak suretiyle bu kötüleşmeye hız kazandırmaktadır.

Ülkenin kaynaklarının iyi değerlendirilemediği, mevcudun da ülke insanının problemlerini çözecek bir yönde kullanılmadığı bir gerçektir.

İthalat rejiminde israf ve lüks hâkim durumdadır.

Bütçe açığı yine, zaten büyük sıkıntılar içerisinde olan fakir fukaraya yüklenecek sonucunda ülke insanı mutsuzluktan daha mutsuzluğa götürülecektir.

1992 bütçesinin bu haliyle ülkeye dar gelen olumsuz gelişmelere sebep olacak bir bütçe olduğu kanaatimizi ifade eden muhalefet şerhimizdir. 28.2.1992

Prof. Dr. Mustafa Ünalı
Konya

Doç. Dr. Abdullah Gül
Kayseri

Zeki Ergezen
Bitlis

MUHALEFET ŞERHİ

1992 Konsolide Bütçe Tasarısının temel aldığı hedefler ve tahminler arasında tutarlılık yoktur. 1992 içinde % 52 ortalama enflasyon, % 42 dönem sonu enflasyon, % 5,5 kalkınma hızı, vergi gelirlerinde % 77,7 artış, 32 trilyon lira bütçe açığı, tek tek ele alındığında iddialı hedefler olarak görülmemekle beraber, izleneceği belli olan iktisat politikası sonucunda birlikte gerçekleştirilmeleri olanaksızdır. Yatırım harcamalarına ancak bütçenin % 13'ü oranında pay ayrılabilmiştir.

1992 Malî Yılı Konsolide Bütçesi, bir istikrar paketi ve vergi reformu paketi ile desteklenmemiştir, 1992 malî yılı için makro ekonomik hedefler arasında bir öncelik sıralaması yapılmamıştır. Bireysel refaha ve bütün makro ekonomik hedeflere birden ulaşılma istenmektedir. Buna karşılık iş çevrelerinin, bankaların ve bilim adamlarının 1992 için tahminleri bütçe hedeflerinden ve tahminlerinden çok farklıdır. Bütçe hedeflerinin tutmaması, T. C. Merkez Bankasının borçlanma programını ve Hazine'nin borçlanma programını aksatacaktır.

İç ve dış borç faiz ödemeleri dolayısıyla geçmiş yılların da izlerini taşıyan 1992 Konsolide Bütçe Tasarısının toplumumuzun gereksinmelerine uygun olmadığı kanısındayım.

Nami Çağan
İstanbul

MUHALEFET ŞERHI

1. Bu bütçe ile enflasyonu önlemek mümkün değildir.
2. Devletin iç ve dış borçları konusunda yeterli değildir.
3. Türk milletinin refahını sağlayacak sanayileşme hedeflerine ulaşmak mümkün görülmemektedir.
4. İşsizliğin önlenmesi için gerekli tedbirler alınmamıştır. Bu bütçe ile işsizliği önlemek mümkün değildir.
5. Kalkınma için gerekli şartların hazırlanmadığı görülmektedir.

İbrahim Kumaş
Tokat

TABLO (I)

KATMA BÜTÇELİ İDARELERİN 1992 YILI ÖDENEKLERİNDE YAPILAN EKLEME VE KESİNTİLER

(Milyon TL.)

Kuruluşun adı	Hükümetin	Komisyonca		Toplam
	Teklifi	Eklenen	Düşülen	
Tarım Reformu Genel Müdürlüğü	65 273	—	—	65 273
Vakıflar Genel Müdürlüğü	183 171	—	—	183 171
Gençlik ve Spor Genel Müdürlüğü	459 892	—	—	459 892
Karayolları Genel Müdürlüğü	5 566 200	—	—	5 566 200
Devlet Su İşleri Genel Müdürlüğü	9 273 240	—	—	9 273 240
Hudut ve Sahiller Sağlık Genel Müdürlüğü	49 566	—	—	49 566
Orman Genel Müdürlüğü	775 600	10 000	—	785 600
Köy Hizmetleri Genel Müdürlüğü	7 560 611	734 943	734 943	7 560 611
Petrol İşleri Genel Müdürlüğü	17 150	—	—	17 150
Sosyal Hizmetler ve Çocuk Esirgeme Kurumu Genel Müdürlüğü	551 350	—	—	551 350
Telsiz Genel Müdürlüğü	30 896	—	—	30 896
Yüksek Öğretim Kurulu	215 537	—	—	215 537
Ankara Üniversitesi	637 000	—	—	637 000
Orta Doğu Teknik Üniversitesi	364 061	—	—	364 061
Hacettepe Üniversitesi	702 288	—	—	702 288
Gazi Üniversitesi	479 941	—	—	479 941
İstanbul Üniversitesi	854 018	—	—	854 018
İstanbul Teknik Üniversitesi	391 552	—	—	391 552
Boğaziçi Üniversitesi	179 004	—	—	179 004
Marmara Üniversitesi	314 278	145	145	314 278

(Milyon TL.)

Kuruluşun adı	Hükümetin		Komisyonca		Toplam
	Teklifi	Eklenen	Düşülen		
Yıldız Üniversitesi	132 270	—	—	132 270	
Mimar Sinan Üniversitesi	95 887	—	—	95 887	
Ege Üniversitesi	488 827	—	—	488 827	
Dokuz Eylül Üniversitesi	389 379	—	—	389 379	
Trakya Üniversitesi	161 981	—	—	161 981	
Uludağ Üniversitesi	318 538	—	—	318 538	
Anadolu Üniversitesi	399 638	7 000	7 000	399 638	
Selçuk Üniversitesi	264 781	—	—	264 781	
Akdeniz Üniversitesi	194 035	—	—	194 035	
Erciyes Üniversitesi	176 094	—	—	176 094	
Cumhuriyet Üniversitesi	179 372	—	—	179 372	
Çukurova Üniversitesi	332 224	—	—	332 224	
Ondokuz Mayıs Üniversitesi	178 300	—	—	178 300	
Karadeniz Teknik Üniversitesi	238 351	—	—	238 351	
Atatürk Üniversitesi	379 340	—	—	379 340	
İhrönü Üniversitesi	305 093	—	—	305 093	
Fırat Üniversitesi	172 911	—	—	172 911	
Dicle Üniversitesi	235 208	—	—	235 208	
Yüzüncü Yıl Üniversitesi	106 399	—	—	106 399	
Gaziantep Üniversitesi	110 405	—	—	110 405	
TOPLAM	33 529 661	752 088	742 088	33 539 661	
			(+) 10 000		

TABLO (II)

KATMA BÜTÇELİ İDARELERİN, CARİ, YATIRIM VE TRANSFER HARCAMALARI İLE İLGİLİ 1992 YILI
ÖDENEKLERİNDE YAPILAN EKLEME VE KESİNTİLER

(Milyon TL.)

Kuruluşun adı	Cari		Yatırım		Transfer		Sonuç
	Eklenen	Düşülen	Eklenen	Düşülen	Eklenen	Düşülen	
Orman Genel Müdürlüğü	10 000	—	—	—	—	—	+ 10 000
Köy Hizmetleri Genel Müdürlüğü	—	—	734 943	734 943	—	—	—
Marmara Üniversitesi	145	145	—	—	—	—	—
Anadolu Üniversitesi	—	—	7 000	7 000	—	—	—
TOPLAM	10 145	145	741 943	741 943	—	—	+ 10 000

TABLO (III)

**TBMM PLAN VE BÜTÇE KOMİSYONUNDA MALİYE VE GÜMRÜK BAKANLIĞI BÜTÇESİNİN
«YATIRIMLARI HIZLANDIRMA ÖDENEĞİ» İLE «YEDEK ÖDENEK» TERTİBİNE KONULAN ÖDENEĞİN
KURULUŞLAR İTİBARIYLA DAĞILIMI (KATMA BÜTÇEYE DAHİL KURULUŞLAR)**

Kuruluşun Adı	İşin Adı	(Milyon TL.) Miktar
Karayolları Genel Müdürlüğü		57 500
	— Gebze-Şile yolu	5 000
	— Biga-Çan yolu	3 000
	— Adana Karaisalı yolu	3 000
	— Kâhta-Gerger yolu	1 000
	— Adıyaman-Yeşilyurt yolu	1 000
	— Muğla-Kale yolu	8 000
	— Susurluk-Karacabey Ayr. M. Kemalpaşa yolu	4 000
	— Konya-Karaman Ayr. Belören Hadım Yolu	500
	— Bandırma-Denizkent yolu	5 000
	— Bolu Gökaya, Çilimli, Yığılca yolları	4 000
	— Erzin Ayr. Dört Yol Hatay yolları	5 000
	— Diyarbakır-Mardin Ayr. Batman yolu	4 000
	— Çaygören II. merhale projesi karayolu köprüsü	4 000
	— Erzincan-Pülümür yolu	1 000
	— Bandırma-Erdek yolu	2 000

Kuruluşun Adı	İşin Adı	(Milyon TL.) Miktar
Devlet Su İşleri Gen. Müdürlüğü	— Nallıhan Göynük ayrımı	2 000
	— Konya Ereğli ayrımı Kalkınım Çumra yolu	2 000
	— Merzifon-Alıcık Gümüşhacıköy-Hamamözü Amasya Ortaköy Yolları onarımı (Yedek ödenek)	3 000
		88 500
Köy Hizmetleri Gen. Müdürlüğü	— Biga-Bakacak projesi	6 000
	— Konya Seydişehir Suğla projesi	4 000
	— Konya Beyşehir Kırelı projesi	4 000
	— Adıyaman Çamgazi projesi	4 000
	— Burdur Karaçal projesi	10 000
	— Denizli Baklan projesi	5 000
	— Çarşamba Ovası drenaj projesi	10 000
	— Aşağı Yeşilirmak projesi	10 000
	— Altınova-Madra Barajı	4 000
	— Ergene-Taşkın projesi	1 500
— Küçük su işleri	30 000	
	10 000	
Sosyal Hizmetler ve Çocuk Esirgeme Gen. Müdürlüğü	— Köy içme suları için	10 000
		1 000
	Kırklareli Çocuk Yuvası inşaatı altyapısı için	1 000

ÜNİVERSİTELER

EGE ÜNİVERSİTESİ	25 500
— Süper Bilgisayar Alımı	17 000
— Bilgisayar Araştırma ve Uygulama Merkezi İnşaatı	5 000
— Kalp ve Göğüs Cerrahisi İnşaatı	3 500
TRAKYA ÜNİVERSİTESİ	4 000
— Çorlu Meslek Yüksekokulu İnşaatı	2 000
— Kırklareli Meslek Yüksekokulu İnşaatı	2 000
ANKARA ÜNİVERSİTESİ	5 000
— Radyoloji Onkoloji için Linear/Acceleratör cihazı	5 000
GAZİ ÜNİVERSİTESİ	2 000
— Göz Anabilim Dalı Ultrasonik Pakimetri Endolazer cihazı	2 000

ULUDAĞ ÜNİVERSİTESİ	1 000
— Kavşak Alanı Kamulaştırması	1 000
KARADENİZ TEKNİK ÜNİVERSİTESİ	10 000
— Fatih Eğitim Fakültesi Kamulaştırması	5 000
— İktisadi ve İdari Bilimler Fakültesi Bina İnşaatı	2 000
— Rize Meslek Yüksekokulu Makine Teçhizat Alımı	1 000
— Eğitim Yüksekokulu İnşaatı	2 000
SELÇUK ÜNİVERSİTESİ	6 140
— Gülnar Meslek Yüksekokulu İnşaatı	1 140
— Niğde Meslek Yüksekokulu Bor Dericilik Bl. İnşaatı	2 000
— Niğde Eğitim Yüksekokulu İnşaatı	1 000
— Kampüs Merkez Kafeterya İnşaatı	2 000
DICLE ÜNİVERSİTESİ	3 000
— Şanlıurfa Ziraat Fakültesi Altyapı İnşaatı	2 000
— Şanlıurfa Ziraat Fakültesi Lojman İnşaatı	1 000
DOKUZ EYLÜL ÜNİVERSİTESİ	12 000
— Araştırma, Uygulama Hastanesi 1. Kısım 2. Etap İnşaatı	12 000

İSTANBUL ÜNİVERSİTESİ	10 800
— Cerrahpaşa Tıp Fakültesi Sağlık Uygulama Merkezi Ortopedi Kliniği Onarımı	1 800
— Baskı Makinesi Alımı	5 000
— Rektörlük, Fakülte, Enstitü, Yüksekokul Bina Onarımı	3 500
— Mühendislik Fakültesi Bina Onarımı (Avcılar Kampusundaki Binanın Çatı Onarımı)	500
FIRAT ÜNİVERSİTESİ	1 500
— Keban ve Tüneli Meslek Yüksekokulu Bina Onarımı	1 500
19 MAYIS ÜNİVERSİTESİ	4 000
— Gölét Arazisi Kamulaştırması	500
— Öğrenci Laboratuvarı Teçhizi	500
— Rektörlük, Fakülte ve Enstitülerin Büyük Onarımı	1 000
— Ziraat Fakültesi İnşaatı	1 000
— Eğitim Yüksekokulu İnşaatı	1 000
İSTANBUL TEKNİK ÜNİVERSİTESİ	2 000
— Kampüs Alanının Telörgü ile Çevrilmesi	2 000

ANADOLU ÜNİVERSİTESİ	5 000
— Araştırma ve Uygulama Hastanesi İnşaatı	5 000
ATATÜRK ÜNİVERSİTESİ	20 000
— Araştırma ve Uygulama Hastanesi Makine ve Teçhizatı	20 000
ORTADOĞU TEKNİK ÜNİVERSİTESİ	2 000
— Rektörlük Fakültesi, Yüksekokullar Enstitüler Büyük Onarımı	2 000
HACETTEPE ÜNİVERSİTESİ	2 000
— Beytepe Kampusu Merkezî Isıtma Şebekesi ve Isı Santrali Re- vizyonu	2 000
MARMARA ÜNİVERSİTESİ	1 450
— Rektörlük, Fakülte, Yüksekokullar, Enstitüler Makine Teçhizatı (Patoloji Laboratuvarı için)	1 200
— Türkiyat Araştırma Enstitüsü Makine ve Teçhizatı	250
BOĞAZİÇİ ÜNİVERSİTESİ	1 000
— Bilgisayar Ünitesi Satın Alımı	1 000

ÇUKUROVA ÜNİVERSİTESİ	900
— Elektrik, İnşaat ve Bilgisayar Laboratuvarları Makine ve Teçhizatı	900
ANKARA ÜNİVERSİTESİ	4 000
— Yatırım Borcu İçin (Yedek ödenek)	4 000
GAZİANTEP ÜNİVERSİTESİ	2 900
— Yatırım Borcu İçin (Yedek ödenek)	2 900
ÜNİVERSİTELER TOPLAMI	126 190
GENEL TOPLAM	283 190

Dönem : 19

Yasama Yılı : 1

TÜRKİYE BÜYÜK MİLLET MECLİSİ (S. Sayısı : 26)

Katma Bütçeli Kuruluşların 1992 Malî Yılı Bütçe Kanunu Tasarısı ve Plan ve Bütçe Komisyonu Raporu (1/326)

T. C.

Başbakanlık

Kanunlar ve Kararlar

Genel Müdürlüğü

Sayı : B.02.0.KKG

101-96/01128

16.1.1992

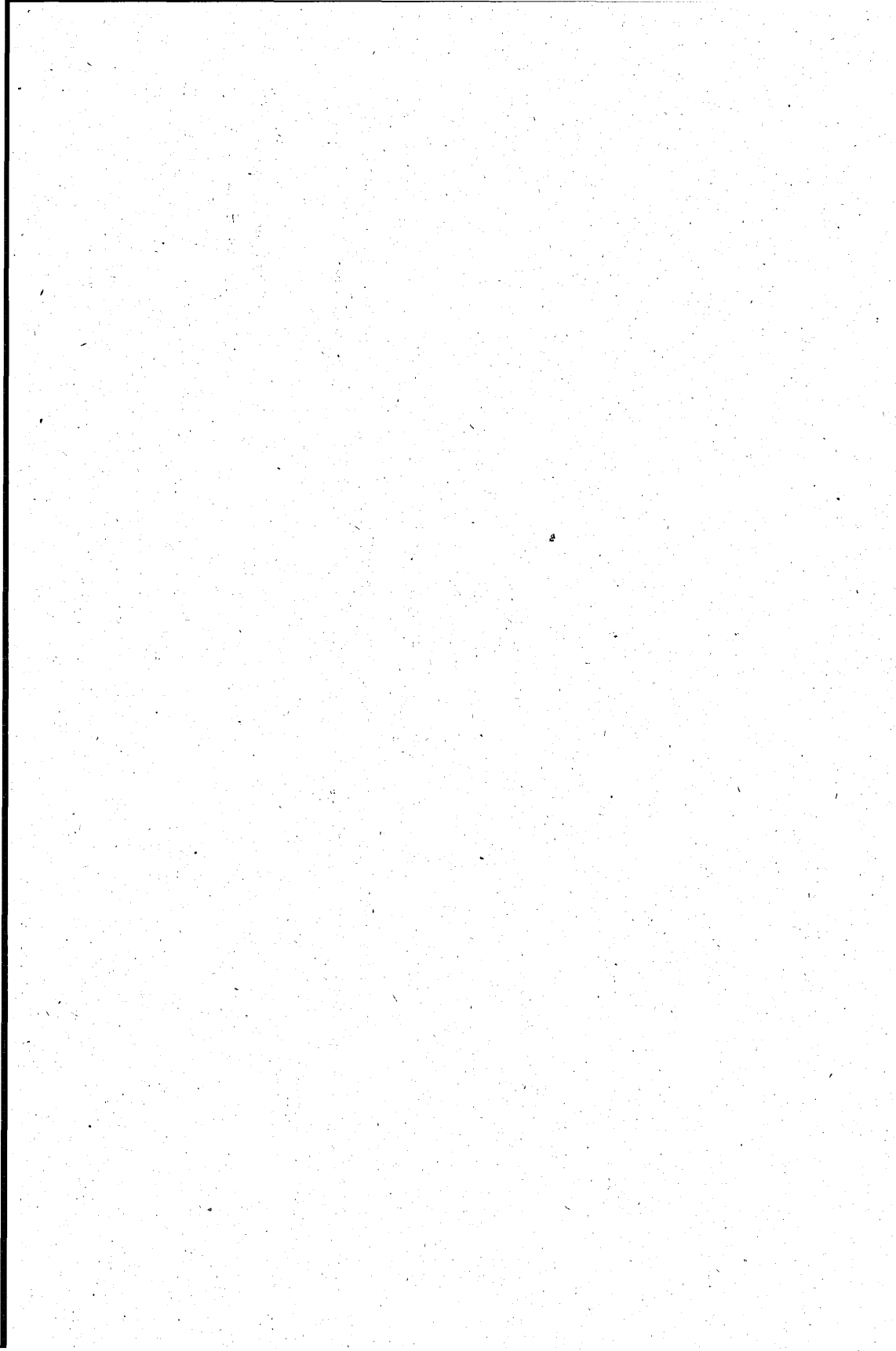
TÜRKİYE BÜYÜK MİLLET MECLİSİ BAŞKANLIĞINA

Maliye ve Gümrük Bakanlığınca hazırlanan ve Başkanlığınıza arzı Bakanlar Kurulunca 13.1.1992 tarihinde kararlaştırılan «Katma Bütçeli İdareler 1992 Malî Yılı Bütçe Kanunu Tasarısı» ve gerekçesi ile eki cetveller ilişik olarak gönderilmiştir.

Gereğini arz ederim.

Süleyman Demirel

Başbakan



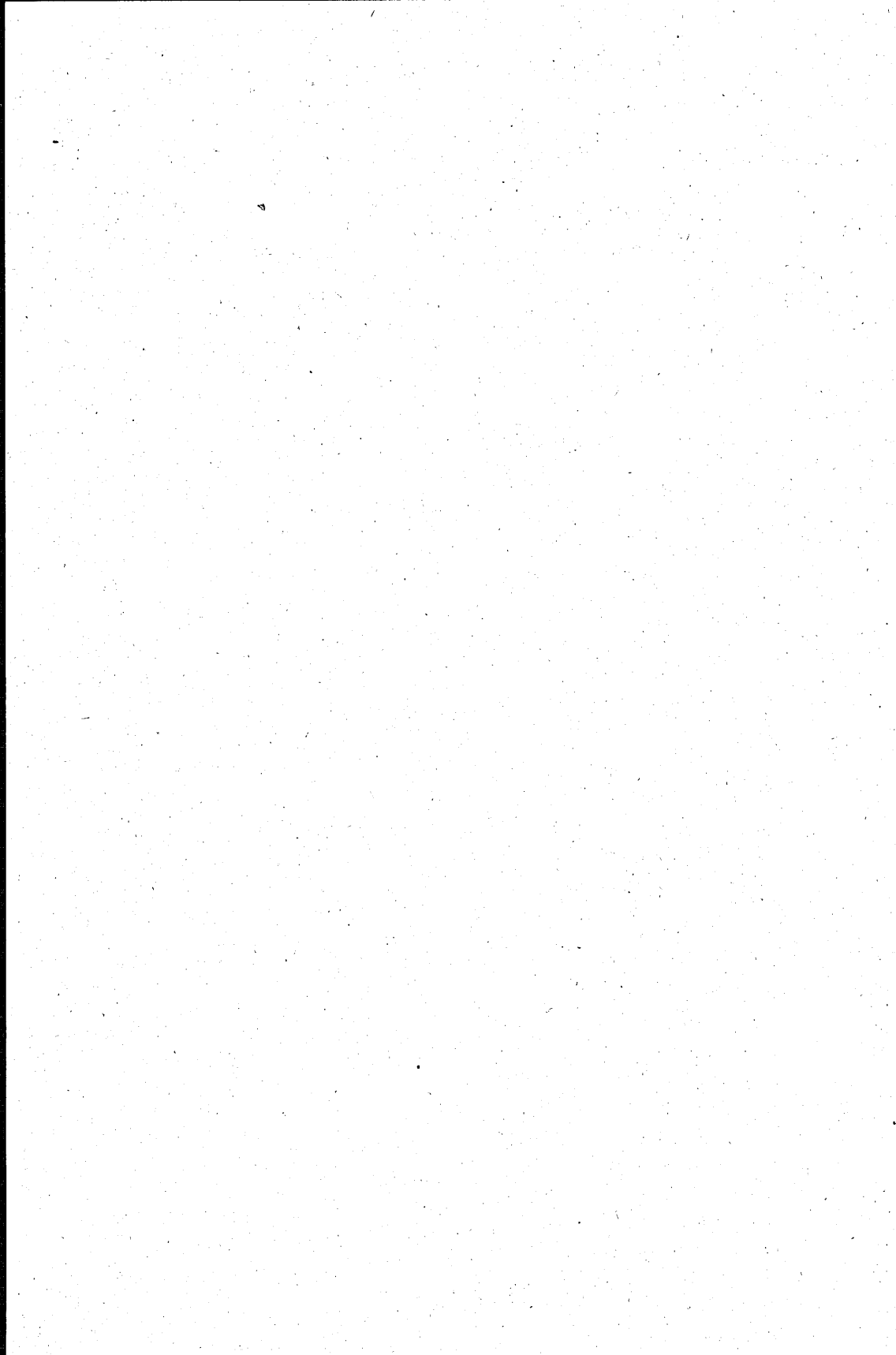
1992 Mali Yılı
Katma Bütçe Kanunu Tasarısının
Genel Gerekeçesi



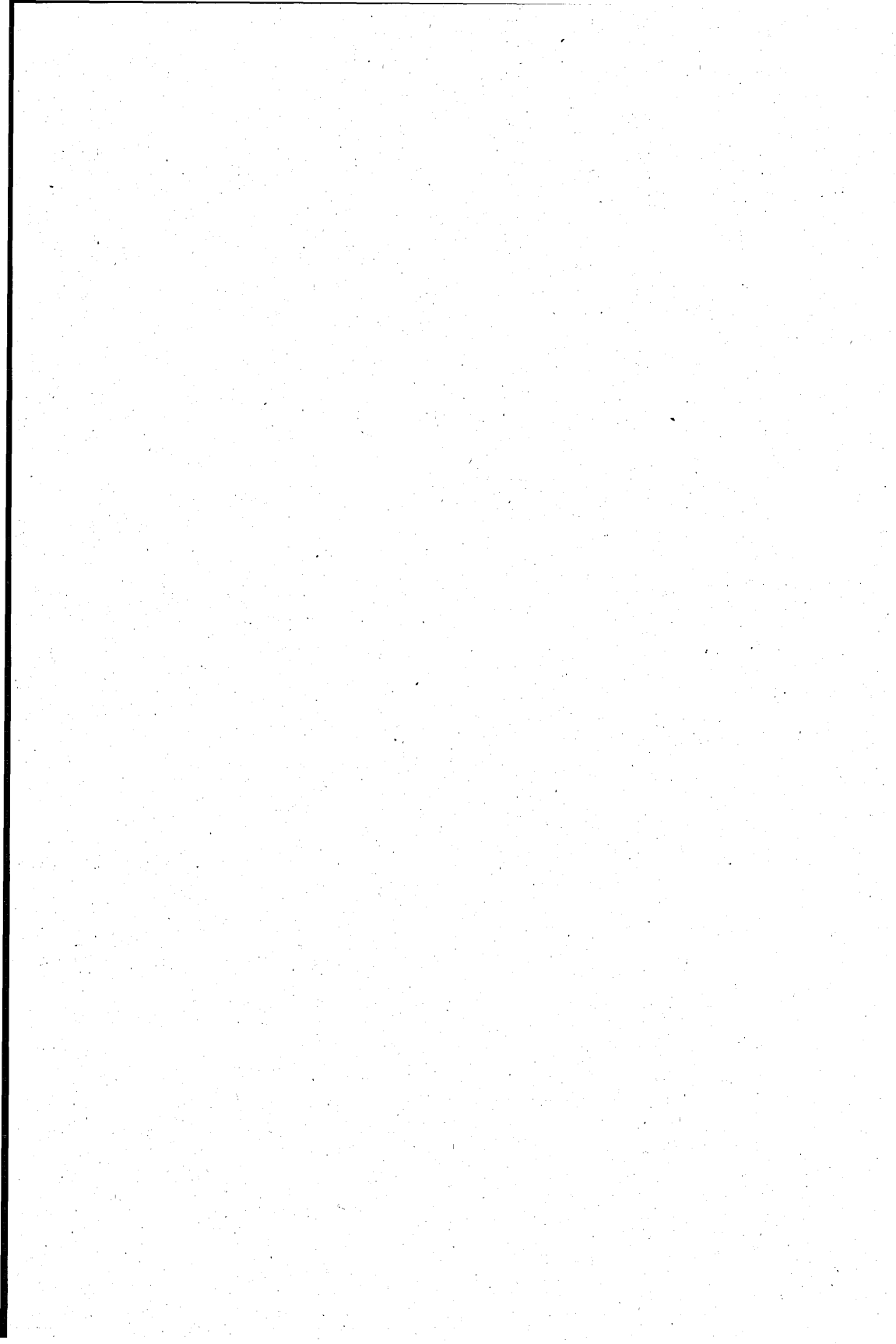
KATMA BÜTÇELİ İDARELER 1992 MALİ YILI BÜTÇE KANUNU TASARISI

GENEL GEREKÇESİ

Katma Bütçeli İdareler Bütçe Kanunu Tasarısı, Genel Bütçe Kanunu Tasarısı ile uyumlu bir biçimde, Altıncı Beş Yıllık Kalkınma Planı ve 1992 yılı programı doğrultusunda düzenlenmiştir. Bu çerçevede, 1992 yılı programında belirtilen sektör ve yatırımlara gereken öncelik verilmiş ve kuruluşlara imkânlar ölçüsünde gerekli kaynak tahsis edilmiştir.



1992 Yılı Mali Yılı
Katma Bütçe Kanunu Tasarısının
Maddeleri Metnine İlişkin Gerekeç



KATMA BÜTÇELİ İDARELER

1992 MALİ YILI BÜTÇE KANUNU TASARISININ MADDELERİNE İLİŞKİN GEREKÇE

BİRİNCİ KISIM

Genel Hükümler

Ödenekler, Öz gelirler, Hazine Yardımı

MADDE 1. — Katma bütçeli idarelerin 1992 yılında yapacakları hizmetlerin gerektirdiği ödenek miktarı ile öz gelir ve Hazine yardımı (Yükseköğretim kurumlarının cari hizmet giderlerine yapılacak Devlet katkısı dahil) ödenek tahmin tutarları belirlenmektedir.

Bağlı Cetveller

MADDE 2. — Katma Bütçe Kanununa ekli ödenek dağılımına ilişkin (A) cetveli ile her bir idarenin bütçesine eklenen B, C, G, ve R işaretli cetveller belirtilmektedir.

İKİNCİ KISIM

İdarelere İlişkin Özel Hükümler

Tarım Reformu Uygulaması ile İlgili Davaların Takibi

MADDE 3. — Toprak ve Tarım Reformu uygulaması ile ilgili davaların, gerektiğinde Hazine avukatları tarafından da takip edilebileceğine dair hüküm yer almaktadır.

Özel Ödeneklere İlişkin İşlemler

MADDE 4. — Maddenin (a) fıkrasında, Karayolları, Köy Hizmetleri ve Devlet Su İşleri genel müdürlüklerinin, genel ve katma bütçeli kuruluşlar hariç, diğer kamu kurum ve kuruluşları ile özel ve tüzelkişilerden alınacak hizmet taleplerini anlaşmalar esaslarına

göre ve bedeli karşılığında yerine getirmelerine yetki verilmekte ve adı geçen idarelere bu amaçla yatırılacak paraların bütçeleştirme işlemleri hüküm altına alınmaktadır.

Madde ile ayrıca, 11.2.1950 tarih ve 5539 sayılı Kanun gereğince geçişi ücretli yol, köprü ve tünellerden elde edilecek gelirlerin, aynı mahiyetteki tesislerin yapım, bakım, onarım ve işletilmesinde kullanılmak üzere, Maliye ve Gümrük Bakanlığınca, Karayolları Genel Müdürlüğü bütçesinin (B) işaretli cetvelinde açılacak özel bir tertibe gelir, diğer taraftan (A) işaretli cetvelde açılacak ilgili tertibe ödenek kaydedileceği hükme bağlanmaktadır.

Keza, yukarıda belirtilen özel tertiplerdeki ödeneklerden harcanamayan kısımlarının devren gelir ve ödenek kaydı ile harcamaya ilişkin diğer düzenlemelere yer verilmektedir.

Maddenin (b) fıkrasında ise, Devlet Su İşleri Genel Müdürlüğünce yürütülen içme suyu tesisleri ile ilgili olarak borçlandırılan bedeller taksitlerinin ilgili belediyelerce zamanında ödenmemesi halinde, ödenmeyen taksitlerin 2.2.1981 tarih ve 2380 sayılı Kanun uyarınca belediyelere ayrılan paylardan İller Bankası Genel Müdürlüğünce kesilerek, Devlet Su İşleri Genel Müdürlüğüne ödeneceği hükmü yer almaktadır.

Gençlik ve Spor Genel Müdürlüğü Bütçesinden Bayındırlık ve İskân Bakanlığı Bütçesine Yapılacak Aktarmalar

MADDE 5. — İlgili Kanunu gereğince, her çeşit spor saha ve tesisleri yapmak üzere Gençlik ve Spor Genel Müdürlüğü bütçesinde yer alan projelerden bu idarece yapılabilecek işler dışında kalanlara ait ödenekleri Bayındırlık ve İskân Bakanlığı bütçesine aktarmaya, sarf edilmeyen kısımlarını gelecek yıl bütçesine devretmeye Maliye ve Gümrük Bakanı yetkili kılınmaktadır.

Futbol Müsabakaları Müşterek Bahis Hâsılatından Sağlanacak Gelirler

MADDE 6. — Gençlik ve Spor Genel Müdürlüğüne ait (B) işaretli cetvelin ilgili tertibinde kayıtlı futbol müsabakaları müşterek bahis hâsılatından elde edilecek gelir tertibinden elde edilen gelir fazlalarını ödenek kaydetmeye, bu ödeneklerden yılı içinde sarf edilmeyen kısmını gelecek yıl bütçesinin ilgili tertibine devren gelir ve ödenek kaydetmeye Maliye ve Gümrük Bakanı yetkili kılınmaktadır.

Telsiz Genel Müdürlüğü Bütçesi ile İlgili İşlemler

MADDE 7. — Telsiz Genel Müdürlüğü (B) cetvelinin «Ücret gelirleri» tertibinden sağlanacak gelir fazlalarının 1992 yılı programı ile ilişkisi kurulmak suretiyle, bu idarenin çeşitli hizmetlerinde kullanılmak üzere, adı geçen Genel Müdürlük bütçesine özel gelir ve ödenek yazılmasına ve bu ödeneklerden yıl içinde sarf edilmeyen miktarının ertesi yıl bütçesine devren gelir ve ödenek kaydına Maliye ve Gümrük Bakanını yetkili kılan hükme yer verilmektedir.

Hudut ve Sahiller Sağlık Genel Müdürlüğü Bütçesi ile İlgili İşlemler

MADDE 8. — Hudut ve Sahiller Sağlık Genel Müdürlüğü (B) cetvelinde meydana gelebilecek gelir fazlalarının, 1992 yılı yatırım programına alınacak projelerin gerçekleştirilmesinde kullanılmak üzere, özel gelir ve ödenek kaydı ile sarf edilmeyen kısmının ertesi yıla devri konusundaki bütçeleştirme hükümlerine yer verilmektedir.

Yükseköğretim Kurumları ile İlgili Hükümler

MADDE 9. — Yükseköğretim kurumlarının cari hizmet maliyetlerine öğrenci katkısı ile sosyal tesis ve faaliyetlerden elde edilen gelirlerin, bu amaçla kullanılmasını teminen üniversite adına millî bankalardan birinde açılacak hesaba yatırılacağı ve bu hesabın sarf, muhasebe ve denetiminin döner sermaye mevzuatına göre yürütüleceği hükme bağlanmaktadır. Kurumlar bütçelerinin (B) işaretli cetvellerinde yer alan «Yükseköğretim kurumlarının cari hizmet maliyetlerine öğrenci katkısı» ile «Öğrenci sosyal tesis ve faaliyetlerinden elde edilecek gelirler» kesimlerinde kayıtlı kaynaklardan sağlanacak gelir fazlalarının bütçeleştirilmesine, gelecek yıla devrine ilişkin hükümlere yer verilmektedir.

Maddede ayrıca yükseköğretim kurumlarınca önceki yıllarda bastırılan ders kitapları ve teksirlerin maliyet bedellerinin Devlet İstatistik Enstitüsü toptan eşya fiyatları endeksini geçmemek üzere her yıl için yeniden değerlendirilerek tespit edileceği, bunların satışından elde edilen gelirlerin, öğrencilerin beslenme, kültürel, sportif ve diğer faaliyetlerinde kullanılacağı ve bu amaçla bir taraftan bütçelerin (B) işaretli cetvelinde açılacak özel bir tertibe gelir, diğer taraftan (A) işaretli cetvelde mevcut veya yeniden açılacak tertibe özel ödenek kaydedileceği, bu ödeneklerin yılı içinde sarf edilmeyen kısmında ertesi yıl bütçesine devren gelir ve ödenek kaydolunacağı hüküm altına alınmaktadır. Maddenin (c) bendinde de 2547 sayılı Yükseköğretim Kanununa tabi kurumlarında kayıtlı öğrencilerin

her türlü tedavi giderlerinin karşılanması için, üniversite bütçelerinde tertiplenen transfer ödeneklerinin karşılıkları bu kurumlarca tespit edilecek esas ve usuller çerçevesinde kullanmak üzere üniversite adına millî bankalardan birinde açılacak hesaba yatırılacağını hükme bağlamaktadır.

Vakıflar Genel Müdürlüğü Bütçesi ile İlgili İşlemler

MADDE 10. — Madde ile Vakıflar Genel Müdürlüğü cari yıl bütçesinin (B) cetvelinde meydana gelebilecek gelir fazlalarının, bu Genel Müdürlüğün cari hizmetlerinde ve 1992 Yılı Program Kararnamesi hükümlerine göre kullanılmak üzere, gerekli bütçeleştirme işlemlerinin yapılması konusunda Maliye ve Gümrük Bakanı yetkili kılınmaktadır.

ÜÇÜNCÜ KISIM

Diğer Hükümler

Genel Bütçe Kanununun Uygulanacağı

MADDE 11. — Bu Kanunda yer alan hükümler dışında, Genel Bütçe Kanununda yer alan hükümlerin katma bütçeli idareler hakkında uygulanacağı belirtilmektedir.

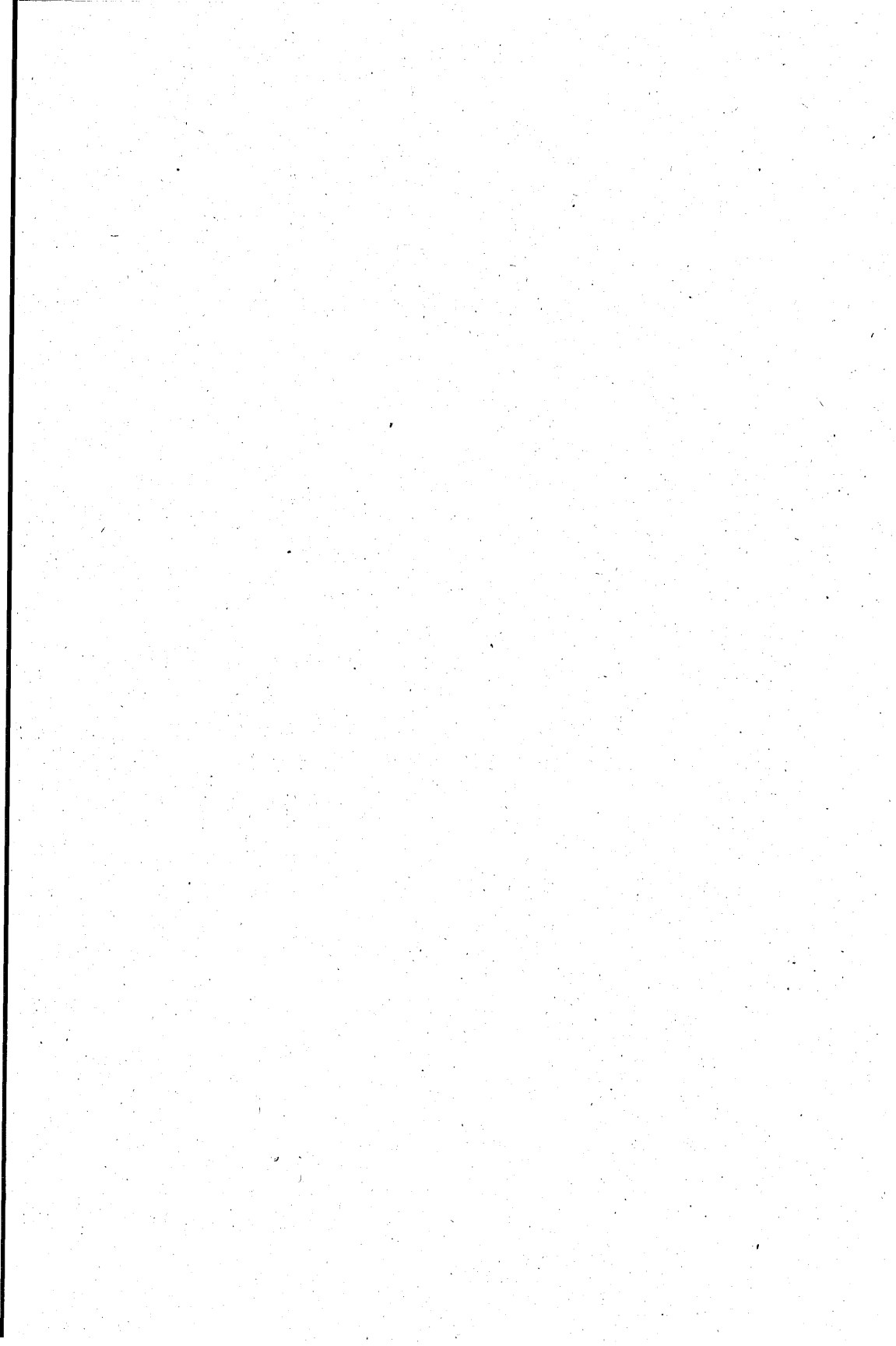
Yürürlük

MADDE 12. — Bu Kanunun 1.1.1992 tarihinde yürürlüğe gireceği belirtilmektedir.

Yürütme

MADDE 13. — Katma Bütçeli İdarelerle ilgili hükümlerin kuruluşların idarî bağılıklarına göre Başbakan - Maliye ve Gümrük Bakanı veya Maliye ve Gümrük Bakanı ile İdarenin bağı bulunduđu Bakanca birlikte yürütüleceğini belirtmektedir.

**Katma Bütçeli İdareler
1992 Mali Yılı Bütçe Kanunu Tasarısı**



HÜKÜMETİN TEKLİFİ

KATMA BÜTÇELİ İDARELER 1992 MALİ YILI BÜTÇE KANUNU TASARISI

BİRİNCİ KISIM GENEL HÜKÜMLER

Ödenekler, Öz Gelirler, Hazine Yardımı

MADDE 1. — a) Katma Bütçeli İdarelerin 1992 yılında yapacakları hizmetler için (33.529.661.000.000) lira ödenek verilmiştir.

b) Katma bütçeli idarelerin 1992 yılı gelirleri (1.000.000.000.000) lirası öz gelir, (26.098.319.000.000) lirası Hazine Yardımı (6.431.342.000.000) lirası Yükseköğretim kurumlarının cari hizmet giderlerine yapılacak Devlet katkısı) olmak üzere toplam (33.529.661.000.000) lira olarak tahmin edilmiştir.

Bağlı Cetveller

MADDE 2. — Katma Bütçeli idarelerin,

1. Ödenek dağılımı (A) işaretli,
2. Gelirleri, her bir idarenin bütçesine ekli (B) işaretli,
3. Özel hükümlerine göre 1992 yılında tarh, tahakkuk ve tahsiline devam olunacak gelir çeşitlerinin dayandığı hükümler, her bir idarenin bütçesine ekli (C) işaretli,

PLAN VE BÜTÇE KOMİSYONUNUN KABUL ETTİĞİ METİN

KATMA BÜTÇELİ İDARELER 1992 MALİ YILI BÜTÇE KANUNU TASARISI

BİRİNCİ KISIM Genel Hükümler

Ödenekler, Öz Gelirler, Hazine Yardımı

MADDE 1. — a) Katma Bütçeli İdarelerin 1992 yılında yapacakları hizmetler için (33 539 661 000 000) lira ödenek verilmiştir.

b) Katma bütçeli idarelerin 1992 yılı gelirleri (1 000 000 000 000) lirası öz gelir, (26 108 319 000 000) lirası Hazine Yardımı (6 431 342 000 000) lirası yükseköğretim kurumlarının cari hizmet giderlerine yapılacak Devlet katkısı olmak üzere toplam (33 539 661 000 000) lira olarak tahmin edilmiştir.

Bağlı Cetveller

MADDE 2. — Tasarının 2 nci maddesi (A) işaretli cetvelde yapılan değişiklikle kabul edilmiştir.

(Hükümetin Teklifi)

4. Gelecek yıllara geçici yüklenmelere girişmeye yetki veren kanunlar, her bir idarenin bütçesine ekli (G) işaretli,

5. Harcamalara ilişkin formül, her bir idarenin bütçesine ekli (R) işaretli,

Cetvellerde gösterilmiştir.

İKİNCİ KISIM

İdarelere İlişkin Özel Hükümler

Tarım Reformu Uygulaması ile İlgili Davaların Takibi

MADDE 3. — Tarım Reformu Genel Müdürlüğünün toprak ve tarım reformu uygulaması ile ilgili uyuşmazlık ve davaları bu genel Müdürlük adına gerektiğinde Hazine avukatları tarafından da takip edilir.

Özel Ödeneklere İlişkin İşlemler

MADDE 4. — a) Karayolları, Köy Hizmetleri ve Devlet Su İşleri Genel Müdürlükleri; Genel ve Katma Bütçeli Kuruluşlar hariç diğer kamu kurum ve kuruluşları ile özel ve tüzelkişilerden vaki olacak hizmet taleplerini kendi imkânları nispetinde, yapılacak anlaşmalar esasları dahilinde ve bedeli mukabilinde yerine getirmeye yetkilidir. Bu amaçla yatırılacak paralar, bir taraftan adı geçen ku-

(Plan ve Bütçe Komisyonunun Kabul Ettiği Metin)

İKİNCİ KISIM

İdarelere İlişkin Özel Hükümler

Tarım Reformu Uygulaması ile İlgili Davaların Takibi

MADDE 3. — Tasarının 3 üncü maddesi aynen kabul edilmiştir.

Özel Ödeneklere İlişkin İşlemler

MADDE 4. — a) Karayolları, Köy Hizmetleri ve Devlet Su İşleri Genel Müdürlükleri; genel ve katma bütçeli kuruluşlar hariç diğer kamu kurum ve kuruluşları ile gerçek ve tüzelkişilerden vaki olacak hizmet taleplerini kendi imkânları nispetinde, yapılacak anlaşmalar esasları dahilinde ve bedeli mukabilinde yerine getirmeye yetkilidirler. Bu amaçla yatırılacak paralar, bir taraftan adı geçen

(Hükümetin Teklifi)

kuruluşlar bütçelerinin (B) işaretli cetveline gelir, diğer taraftan (A) işaretli cetvelde mevcut veya yeniden açılacak tertiplere Maliye ve Gümrük Bakanlığınca ödenek kaydolunur. Ayrıca, 11.2.1950 tarih ve 5539 sayılı Kanunun 1737 sayılı Kanunla değişik 20 nci maddesi gereğince, geçişi ücretli olan yol, köprü ve tünellerden elde edilen her çeşit gelirleri de aynı mahiyetteki yol, köprü ve tünellerin yapım, bakım, onarım ve işletmesinde kullanılmak üzere, Maliye ve Gümrük Bakanlığınca bir taraftan Karayolları Genel Müdürlüğü bütçesinin (B) işaretli cetvelinde açılacak özel bir tertibe gelir, diğer taraftan (A) işaretli cetvelde açılacak ilgili tertibe ödenek kaydolunur.

Bu özel tertiplerdeki ödeneklerden önceki yılda harcanmayan kısımları cari yıl bütçesine devren gelir ve ödenek kaydetmeye Maliye ve Gümrük Bakanı yetkilidir.

İşin gerektirdiği hallerde gelir ve ödenek kaydı işlemini beklemeksizin (A) işaretli cetvelin ilgili proje ödeneklerinden gerekli harcama yapılabilir.

Yapılan harcama tutarı kadar ödeneği, özel tertipten, önceden harcama yapılan tertibe aktarmaya Maliye ve Gümrük Bakanı yetkilidir.

b) Devlet Su İşleri Genel Müdürlüğü tarafından 3.7.1968 tarih ve 1053 sayılı Kanun gereğince yürütülen içme suyu tesisleri ile ilgili olarak kendi usullerine göre borçlandırılan bedeller taksitlerinin ilgili belediyelerce süresinde ödenmemesi halinde ödenmeyen taksitler, 2.2.1981 tarih ve 2380 sayılı Kanun uyarınca belediyelere ayrılan

(Plan ve Bütçe Komisyonunun Kabul Ettiği Metin)

kuruluşlar bütçelerinin (B) işaretli cetveline gelir, diğer taraftan (A) işaretli cetvelde mevcut veya yeniden açılacak tertiplere Maliye ve Gümrük Bakanlığınca ödenek kaydolunur. Ayrıca, 11.2.1950 tarih ve 5539 sayılı Kanunun 1737 sayılı Kanunla değişik 20 nci maddesi gereğince, geçişi ücretli olan yol, köprü ve tünellerden elde edilen her çeşit gelirleri de aynı mahiyetteki yol, köprü ve tünellerin yapım, bakım, onarım ve işletmesinde kullanılmak üzere, Maliye ve Gümrük Bakanlığınca bir taraftan Karayolları Genel Müdürlüğü bütçesinin (B) işaretli cetvelinde açılacak özel bir tertibe gelir, diğer taraftan (A) işaretli cetvelde açılacak ilgili tertibe ödenek kaydolunur.

(Hükümetin Teklifi)

paylardan İller Bankasınca kesilerek Devlet Su İşleri Genel Müdürlüğüne ödenir.

Gençlik ve Spor Genel Müdürlüğü Bütçesinden Bayındırlık ve İskân Bakanlığı Bütçesine Yapılacak Aktarmalar

MADDE 5. — 29.4.1959 tarih ve 7258 sayılı Kanununun 4 üncü maddesi gereğince her çeşit spor, saha ve tesisleri vücuda getirmek amacı ile Gençlik ve Spor Genel Müdürlüğü bütçesinin (A) işaretli cetvelinde yer alan projelerin Gençlik ve Spor Genel Müdürlüğüne 21.5.1986 tarih ve 3289 sayılı Kanun hükümleri uyarınca yapılabilecek işler dışında kalanlara ait ödenekleri, Bayındırlık ve İskân Bakanlığı Bütçesine aynı amaçla aktarmaya Maliye ve Gümrük Bakanı yetkilidir. Bu ödeneklerden yılı içinde sarf edilemeyen kısımlar, projenin ikmalî için müteakip yıl bütçesine devredilebilir.

Futbol Müsabakaları Müşterek Bahis Hâsılatından Sağlanacak Gelirler

MADDE 6. — Gençlik ve Spor Genel Müdürlüğüne ait (B) işaretli cetvelin «Futbol Müsabakaları Müşterek Bahis Hâsılatından Elde Edilecek Gelir» tertibinde kayıtlı kaynaktan sağlanacak gelir fazlalarını sportif hizmetler ve spor tesislerinin yapım, bakım ve büyük onarımlarında kullanılmak üzere Gençlik ve Spor Genel Müdürlüğü bütçesine bir yandan özel gelir, diğer yandan açılacak özel tertibe ödenek kaydetmeye Maliye ve Gümrük Bakanı yetkilidir.

(Plan ve Bütçe Komisyonunun Kabul Ettiği Metin)

Gençlik ve Spor Genel Müdürlüğü Bütçesinden Bayındırlık ve İskân Bakanlığı Bütçesine Yapılacak Aktarmalar

MADDE 5. — Tasarının 5 inci maddesi aynen kabul edilmiştir.

Futbol Müsabakaları Müşterek Bahis Hâsılatından Sağlanacak Gelirler

MADDE 6. — Tasarının 6 ncı maddesi aynen kabul edilmiştir.

(Hükümetin Teklifi)

Bu ödeneklerden yılı içinde sarf edilemeyen kısmı ertesi yıl bütçesinin ilgili tertibine devren gelir ve ödenek kaydolunur.

Telsiz Genel Müdürlüğü Bütçesi ile İlgili İşlemler

MADDE 7. — 3293 sayılı Kanunla değişik 2813 sayılı Telsiz Kanununda yer alan Telsiz ve Monitör Hizmetlerinin yürütülmesini teminen, Telsiz Genel Müdürlüğünün (B) işaretli cetvelinde yer alan «Ücret Gelirleri» tertiplerinde kayıtlı kaynaktan sağlanan gelir fazlalarını, Telsiz Genel Müdürlüğü 1992 Mali Yılı Bütçesinde açılacak özel bir tertibe bir taraftan gelir, diğer taraftan açılacak özel tertiplere ödenek kaydetmeye Maliye ve Gümrük Bakanı yetkilidir.

Bu ödeneklerin yılı içinde sarf edilmeyen kısımları ertesi yıl bütçesine devren gelir ve ödenek kaydolunur.

(Plan ve Bütçe Komisyonunun Kabul Ettiği Metin)

Telsiz Genel Müdürlüğü Bütçesi ile İlgili İşlemler

MADDE 7. — a) 3293 sayılı Kanunla değişik 2813 sayılı Telsiz Kanununda yer alan telsiz ve monitör hizmetlerinin yürütülmesini teminen, Telsiz Genel Müdürlüğünün (B) işaretli cetvelinde yer alan «Ücret Gelirleri» tertiplerinde kayıtlı kaynaktan sağlanan gelir fazlalarını, Telsiz Genel Müdürlüğü 1992 Mali Yılı Bütçesinde açılacak özel bir tertibe bir taraftan gelir, diğer taraftan açılacak özel tertiplere ödenek kaydetmeye Maliye ve Gümrük Bakanı yetkilidir.

Bu ödeneklerin yılı içinde sarf edilmeyen kısımları ertesi yıl bütçesine devren gelir ve ödenek kaydolunur.

b) 2813 sayılı Kanunda gerekli değişiklik yapılmıyaya kadar; telsiz kullanıcısı genel ve katma bütçeli idareler, mahallî idareler, resmî ve özel tüzelkişiler ile gerçek kişilerden, bir sözleşme olsun veya olmasın, telsiz ücretleri ve bu ücretlerden doğan gecikme cezalarıyla ilgili olarak Telsiz Genel Müdürlüğünün; 10 000 liraya kadar takip masraflarını karşılamayan alacakları ile, 50 000 liraya kadar dava açılmasında yarar görülmeýen alacaklarının terkinine Ulaştırma Bakanı yetkilidir.

(Hükümetin Teklifi)

Hudut ve Sahiller Sağlık Genel Müdürlüğü Bütçesi ile İlgili İşlemler

MADDE 8. — Hudut ve Sahiller Sağlık Genel Müdürlüğü Bütçesinin «B» işaretli cetvelinde yıl içinde meydana gelebilecek gelir fazlalarını «1992 Yılı Programının Uygulanması, Koordinasyonu ve İzlenmesine Dair Karar» hükümlerine göre 1992 yılında yatırım programına alınacak projeleri gerçekleştirmek üzere anılan Genel Müdürlük bütçesine bir yandan özel gelir, diğer yandan açılacak özel tertibe ödenek kaydetmeye Maliye ve Gümrük Bakanı yetkilidir.

Bu ödeneklerin yılı içinde sarf edilemeyen kısımları ertesi yıl bütçesinin ilgili tertibine devren gelir ve ödenek kaydolunur.

Yükseköğretim Kurumları ile İlgili Hükümler

MADDE 9. — a) Yükseköğretim kurumlarının cari hizmet maliyetlerine öğrenci katkısı ile öğrenci sosyal tesis ve faaliyetlerinden elde edilen gelirler, katma bütçeye kaydedildikten sonra yükseköğretim kurumları bütçelerinin «420 - Öğrencilerin Beslenme, Kültürel, Sportif ve Diğer Faaliyetleri» tertibinde yer alan ödeneklerin kullanılması amacıyla üniversite adına milli bankalardan birinde açılacak hesaba yatırılır.

Bu hesabın sarfi, muhasebesi ve denetimi döner sermaye mevzuatına göre yürütülür.

(Plan ve Bütçe Komisyonunun Kabul Ettiği Metin)

Hudut ve Sahiller Sağlık Genel Müdürlüğü Bütçesi ile İlgili İşlemler

MADDE 8. — Tasarının 8 inci maddesi aynen kabul edilmiştir.

Yükseköğretim Kurumları ile İlgili Hükümler

MADDE 9. — Tasarının 9 uncu maddesi aynen kabul edilmiştir.

(Hükümetin Teklifi)

Yükseköğretim kurumları bütçelerinin (B) işaretli cetvellerinde yer alan «Yükseköğretim Kurumlarının Cari Hizmet Maliyetlerine Öğrenci Katkısı» ile «Öğrenci Sosyal Tesis ve Faaliyetlerinden Elde Edilen Gelirler» kesimlerinde kayıtlı kaynaklardan sağlanan gelir fazlalarını, yükseköğretim kurumları bütçelerine bir yandan gelir, diğer yandan (A) işaretli cetvellerinde mevcut veya yeniden açılacak olan «420 - öğrencilerin Beslenme, Kültürel, Sportif ve Diğer Sosyal Faaliyetleri» tertibine özel ödenek kaydetmeye Maliye ve Gümrük Bakanı yetkilidir.

Bu ödeneklerin yılı içinde harcanmayan kısmı ertesi yıl bütçesine devren gelir ve ödenek kaydolunur.

b) Yükseköğretim kurumlarınca önceki yıllarda bastırılan ders kitapları ve teksirlerin maliyet bedelleri, Devlet İstatistik Enstitüsü toptan eşya fiyatları endeksini geçmemek üzere her yıl için yeniden değerlendirilerek tespit edilir. Bunların satışından elde edilen gelirleri; öğrencilerin beslenme, kültürel, sportif ve diğer sosyal faaliyetlerinde kullanılmak üzere bir taraftan yükseköğretim kurumları bütçelerinin (B) işaretli cetvelinde açılacak özel bir tertibe gelir, diğer taraftan (A) işaretli cetvelde mevcut veya yeniden açılacak tertibe özel ödenek kaydetmeye Maliye ve Gümrük Bakanı yetkilidir.

Bu ödeneklerin yılı içinde sarf edilmeyen kısmı ertesi yıl bütçesine devren gelir ve ödenek kaydolunur.

(Plan ve Bütçe Komisyonunun Kabul Ettiği Metin)

(Hükümetin Teklifi)

c) 2547 sayılı Yükseköğretim Kanununa tabi yükseköğretim kurumlarında kayıtlı öğrencilerin her türlü tedavi giderlerinin karşılanması için, üniversite bütçelerinde tertiplenen transfer ödeneklerinin karşılıkları Yükseköğretim Kurulunca tespit edilecek esas ve usuller çerçevesinde kullanılmak üzere üniversite adına milli bankalardan birinde açılacak hesaba yatırılır.

Vakıflar Genel Müdürlüğü Bütçesi ile İlgili İşlemler

MADDE 10. — Vakıflar Genel Müdürlüğü bütçesinin (B) işaretili cetvelinde yıl içinde meydana gelebilecek gelir fazlalarını bu Genel Müdürlüğün cari hizmetlerinde ve «1992 Yılı Programının Uygulanması, Koordinasyonu ve izlenmesine Dair Karar» hükümlerine göre yatırım hizmetlerinde, personel ve yolluk giderlerinde; hizmet, tüketim malları ve malzeme alımlarında, demirbaş giderleri ile diğer ödemelerinde kullanılmak üzere, bir yandan özel gelir, diğer yandan açılacak özel tertibe ödenek kaydetmeye Maliye ve Güm-rük Bakanı yetkilidir.

(Plan ve Bütçe Komisyonunun Kabul Ettiği Metin)

Vakıflar Genel Müdürlüğü Bütçesi ile İlgili İşlemler

MADDE 10. — Tasarının 10 uncu maddesi aynen kabul edilmiştir.

(Hükümetin Teklifi)

ÜÇÜNCÜ KISIM

Diğer Hükümler

Genel Bütçe Kanununun Uygulanacağı

MADDE 11. — Bu Kanunda yer alan hükümler saklı kalmak üzere, Genel Bütçe Kanunu hükümleri katma bütçeli idareler hakkında da uygulanır.

Yürürlük

MADDE 12. — Bu Kanun 1.1.1992 tarihinde yürürlüğe girer.

Yürütme

MADDE 13. — Bu Kanunun;

a) Vakıflar Genel Müdürlüğü, Gençlik ve Spor Genel Müdürlüğü ve Sosyal Hizmetler ve Çocuk Esirgeme Kurumu Genel Müdürlüğü ile ilgili hükümlerini Başbakan ve Maliye ve Gümrük Bakanı,

b) Yükseköğretim Kurulu ve Üniversiteler ile ilgili hükümlerini Maliye ve Gümrük ve Millî Eğitim Bakanları,

c) Karayolları Genel Müdürlüğü ve Devlet Su İşleri Genel Müdürlüğü ile ilgili hükümlerini Maliye ve Gümrük ve Bayındırlık ve İskân Bakanları,

(Plan ve Bütçe Komisyonunun Kabul Ettiği Metin)

ÜÇÜNCÜ KISIM

Diğer Hükümler

Genel Bütçe Kanununun Uygulanacağı

MADDE 11. — Tasarının 11 inci maddesi aynen kabul edilmiştir.

Yürürlük

MADDE 12. — Tasarının 12 nci maddesi aynen kabul edilmiştir.

Yürütme

MADDE 13. — Tasarının 13 üncü maddesi aynen kabul edilmiştir.

(Hükümetin Teklifi)

d) Hudut ve Sahiller Sağlık Genel Müdürlüğü ile ilgili hükümlerini Maliye ve Gümrük ve Sağlık Bakanları,

e) Tarım Reformu Genel Müdürlüğü ve Köy Hizmetleri Genel Müdürlüğü ile ilgili hükümlerini Maliye ve Gümrük ve Tarım ve Köyşleri Bakanları,

f) Orman Genel Müdürlüğü ile ilgili hükümlerini Maliye ve Gümrük ve Enerji ve Tabii Kaynaklar Bakanları,

g) Petrol İşleri Genel Müdürlüğü ile ilgili hükümlerini Maliye ve Gümrük ve Enerji ve Tabii Kaynaklar Bakanları,

(Plan ve Bütçe Komisyonunun Kabul Ettiği Metin)

(Hükümetin Teklifi)

h) Telsiz Genel Müdürlüğü ile ilgili hükümlerini Maliye ve Gümrük ve Ulaştırma Bakanları, Yürütür.

S. Demirel

Başbakan

Devlet Bakanı ve Başb. Yrd.

Prof. E. İnönü

Devlet Bakanı

E. Ceyhan

Devlet Bakanı

G. İleri

Devlet Bakanı

M. Kahraman

Devlet Bakanı

E. Şahin

Adalet Bakanı

M. S. Oktay

Dışişleri Bakanı

H. Çetin

Bayındırlık ve İskân Bakanı

Prof. O. Kumbaracıbaşı

Tarım ve Köy İşleri Bakanı

N. Cevheri

Enerji ve Tabii Kaynaklar Bakanı

E. Faralyalı

Orman Bakanı

V. Tanır

(Plan ve Bütçe Komisyonunun Kabul Ettiği Metin)

Devlet Bakanı

C. Çağlar

Devlet Bakanı

İ. Tez

Devlet Bakanı

G. Ergenekon

Devlet Bakanı

Ö. Barutçu

Devlet Bakanı

Ş. Ercan

Millî Savunma Bakanı

N. Ayaz

Maliye ve Gümrük Bakanı

S. Oral

Sağlık Bakanı

Y. Aktuna

Çalışma ve Sosyal Güvenlik Bakanı V.

İ. Tez

Kültür Bakanı

D. F. Sağlar

Devlet Bakanı

Prof. T. Çiller

Devlet Bakanı

A. Gönen

Devlet Bakanı

O. Kilercioğlu

Devlet Bakanı

M. A. Yılmaz

Devlet Bakanı

M. Batallı

İçişleri Bakanı

İ. Sezgin

Millî Eğitim Bakanı

K. Toptan

Ulaştırma Bakanı

Y. Topçu

Sanayi ve Ticaret Bakanı

M. T. Köse

Turizm Bakanı

Prof. A. Ateş

Çevre Bakanı

B. D. Akyürek

A – Cetveli

(Genel Bütçeye Giren Dairelerin Harcamaları)

A - CETVELI

(Milyon TL.)

D A İ R E L E R	Personel	Diğer Cari	Cari		Genel		Özgelir	Yardımları	Devlet
			Toplamı	Yatırım	Toplam	Katkısı			
Tarım Reformu Genel Md.	21.000	3.400	24.400	28.486	12.387	65.273	810	64.463	
Yakıtlar Genel Müdürlüğü	80.000	16.500	96.500	79.750	6.921	183.171	130.353	52.818	
Gençlik ve Spor Genel Md.	43.000	40.000	83.000	90.396	286.496	459.892	25.000	434.892	
Karayolları Genel Müdürlüğü	1.900.000	365.000	2.265.000	3.124.200	177.000	5.566.200	70.000	5.496.200	
Devlet Su İşleri Gen. Müd.	950.000	26.700	976.700	7.583.540	713.000	9.273.240	175.500	9.097.740	
Hudut ve Sahliler Sağ. Gn. Md.	14.000	6.500	20.500	28.000	1.066	49.566	49.566	656.100	
Orman Genel Müdürlüğü	725.000	18.600	743.600	20.000	22.000	785.600	129.500		
Köy Hizmetleri Genel Md.	3.500.000	58.000	3.558.000	3.927.611	75.000	7.560.611	45.000	7.515.611	
Petrol İşleri Genel Müdürlüğü	7.000	1.500	8.500	8.200	450	17.150	20	17.130	
Sosyal Hiz. ve Ç.E.K. Gen. Md.	350.000	130.000	480.000	56.000	15.350	551.350	1127.000	424.350	
Telesiz Genel Müdürlüğü	15.000	4.500	19.500	7.000	4.396	30.896	30.896		
Yüksek Öğretim Kurumu	18.507	26.610	45.117	169.500	920	215.537	280.	215.257	
Ankara Üniversitesi	489.891	49.985	539.876	55.919	41.205	637.000	11.105	83.033	542.862
Orta Doğu Teknik Üniversitesi	239.502	50.070	289.572	41.500	32.989	364.061	19.689	53.290	291.082
Hacettepe Üniversitesi	489.891	82.300	572.191	88.700	41.397	702.288	11.160	116.500	574.628
Gazi Üniversitesi	315.708	35.270	350.978	101.032	27.931	479.941	9.894	115.878	354.169
İstanbul Üniversitesi	642.302	92.375	734.677	70.580	48.761	854.018	13.500	101.780	738.738
İstanbul Teknik Üniversitesi	272.162	46.620	318.782	50.567	22.203	391.552	8.379	62.563	320.610
Bogaziçi Üniversitesi	97.978	25.000	122.978	39.000	17.026	179.004	4.356	50.924	123.724
Marmara Üniversitesi	206.843	18.430	225.273	72.385	16.620	314.278	7.969	79.296	227.013
Yıldız Üniversitesi	97.978	9.490	107.468	15.200	9.602	132.270	6.399	17.031	108.840

(Milyon TL.)

D A İ R E L E R	Personel	Diğer Cari	Cari		Transfer	Genel		Hazine Yardımı	Devlet Katkısı
			Toplamı	Yatırım		Toplam	Özgelir		
Mimar Sinan Üniversitesi	65.319	10.765	76.084	14.500	5.303	95.887	2.340	17.095	76.452
Ege Üniversitesi	359.253	38.760	398.013	63.305	27.509	488.827	9.919	79.154	399.754
Dokuz Eylül Üniversitesi	250.389	20.090	270.479	93.000	25.900	389.379	11.590	104.565	273.224
Trakya Üniversitesi	76.205	9.515	85.720	67.600	8.661	161.981	5.144	69.841	86.996
Uludağ Üniversitesi	206.843	21.595	228.438	76.250	13.850	318.538	5.999	82.186	230.353
Anadolu Üniversitesi	206.843	51.985	258.820	96.630	44.180	399.638	31.815	107.475	260.348
Selçuk Üniversitesi	157.854	17.655	175.509	76.900	12.372	264.781	7.074	80.501	177.206
Akdeniz Üniversitesi	91.446	11.725	103.171	79.350	11.514	194.035	3.540	86.425	104.070
Erciyes Üniversitesi	92.535	16.028	108.563	57.450	10.081	176.094	4.160	62.494	109.440
Cumhuriyet Üniversitesi	97.978	17.206	115.184	57.500	6.688	179.372	4.065	59.380	115.927
Çukurova Üniversitesi	228.616	29.000	257.616	59.908	14.700	332.224	6.500	66.600	259.124
Ondokuz Mayıs Üniversitesi	103.421	19.385	122.806	47.840	7.654	178.300	4.303	50.332	123.665
Karadeniz Teknik Üniversitesi	141.524	20.270	161.794	62.525	14.032	238.351	4.677	70.473	163.201
Atatürk Üniversitesi	250.389	48.235	298.624	67.500	13.216	379.340	6.424	72.726	300.190
İnönü Üniversitesi	59.876	8.850	68.726	227.500	8.867	305.093	2.764	233.081	69.248
Fırat Üniversitesi	92.535	15.680	108.215	56.450	8.246	172.911	4.899	59.101	108.911
Dicle Üniversitesi	152.411	20.526	172.937	54.000	8.271	235.208	3.550	58.068	173.590
Yüzüncü Yıl Üniversitesi	52.255	12.945	64.300	38.000	4.099	106.399	1.537	40.353	64.509
Gaziantep Üniversitesi	43.546	9.535	53.081	51.850	5.474	110.405	3.324	53.613	53.468
Katma Bütçe Toplamı	13.205.000	1.505.700	14.710.700	17.005.624	1.823.337	33.539.661	1.000.000	26.108.319	6.431.342