

Dönem : 18

Yasama Yılı : 2

TÜRKİYE BÜYÜK MİLLET MECLİSİ **S. Sayısı : 112**

**Katma Bütçeli İdareler 1989 Malî Yılı
Bütçe Kanunu Tasarısı
İle
Plan ve Bütçe Komisyonu Raporu**

TBMM Basımevi

Plan ve Bütçe Komisyonu Raporu

Türkiye Büyük Millet Meclisi

Plan ve Bütçe Komisyonu

Esas No. : 1/497

Karar No. : 55

26 . 11 . 1988

TÜRKİYE BÜYÜK MİLLET MECLİSİ BAŞKANLIĞINA

Bakanlar Kurulunca 17.10.1988 tarihinde Türkiye Büyük Millet Meclisi Başkanlığına sunulan «Katma Bütçeli Kuurluşların 1989 Mali Yılı Bütçe Kanunu Tasarısı» ve ekleri aynı tarihte Komisyonumuza havale edilmiştir.

Katma Bütçeli Kuurluşların 1989 Mali Yılı Bütçe Kanunu Tasarısı, bağlı cetveller ve fonların Komisyonumuzdaki görüşmelerine 26.10.1988 tarihinde Maliye ve Gümrük Bakanının sunuş konuşması ile başlanmış, tasarının incelenebilmesi için tanınan kısa bir süreyi takiben 2 - 3.11.1988 tarihinde 1989 Mali Yılı Bütçe Kanunu Tasarısı ile Katma Bütçeli Kuurluşların 1989 Mali Yılı Bütçe Kanunu Tasarısının tümü üzerinde görüşmeler yapılmıştır.

Bu görüşmelerde eleştiri ve öneriler olarak;

1989 Mali Yılı Bütçesinin enflasyonla mücadeleyi esas almasına rağmen daha başlangıçta 4 480 000 000 000 lira açığı öngördüğü, üretime ve yatırıma dönük olmadığı gibi, arzı artırmayı da hedef almadığı için enflasyonist olduğu, başlangıç ödeneklerinin yetersiz, başlangıç ve yıl sonu ödenekleri arasındaki farkın çok büyük olduğu, bütçe açığının arttığı, bütçenin büyük bir bölümünün borç ödemelerine ayrıldığı, transfer harcamalarının bütçeden aldığı payın arttığı, bu nedenle bir transfer bütçesi olduğu, aynı zamanda faiz ödemelerinin transfer ödenekleri içerisinde büyük bir yer kapladığı, buna mutlaka bir çözüm bulunması gerektiği, öngörülen büyüme hızı ile Türkiye'nin sanayileşmiş ülkelere yetişmesinin mümkün olmadığı, bütçenin ekonomiyi yönlendirme etkisini yitirdiği, boyutları ve niteliği itibariye ülkenin içinde bulunduğu sorunları çözecek bir bütçe olmadığı, uygulanmakta olan ekonomik politikalar ile enflasyonun aşağıya çekilmesinin mümkün görülmediği, fon uygulamasına ağırlık verildiği, böylece Türkiye Büyük Millet Meclisinin denetim fonksiyonlarının zayıflatıldığı, fon ekonomisinin son derece sağlıklı olduğu, vergi gelirlerinin plan hedeflerinin gerisinde kaldığı, vergi sisteminin mutlaka gözden geçirilmesi gerektiği, Türkiye'nin en önemli meselesinin gelir ve kaynak olduğu yeni gelir kaynakları aranırken elde edilen gelirlerin de mutlaka yerinde harcanmasına azamî dikkatin gösterilmesi gerektiği gibi eleştiri ve temen-

niler yanında; 1989 Malî Yılı Bütçesinde, ülkenin ihtiyaçlarıyla, kaynakları ve imkânlarının karşılıklı olarak ele alındığı, ödenekler ile harcamalar arasında çok büyük farklılıkların olmamasına özen gösterildiği, bütçe açıklarının ne kadar olacağını başlangıçta ifade edildiği bunun nasıl karşılanacağını belirttiği aynı zamanda bütçenin istikrar içinde, sağlıklı bir kalkınmayı devam ettirmeyi amaçladığı ve tasarruf fikrini benimsediği, enflasyonla ciddi biçimde mücadeleyi öngördüğü, kamu kuruluşlarına yıllık program hedefleri doğrultusunda yeterli kaynak tahsisi yapıldığı, borçlar konusunda en önemli noktanın ödenme kabiliyetlerinin bulunduğu, ülkemizin ihracatta sağladığı hızlı gelişme sayesinde ödenecek olan borçların önemli olmadığı, ülkemizin 1983'ten bu yana ortalama % 6,5 düzeyinde büyüme hızına eriştiği, bunun üretimde ve kapasite kullanımında artış anlamına geldiği, büyüme hızının 1989 yılı için de % 5 olarak hedeflendiği, Türkiye'nin doğru bir büyüme çizgisi içinde olduğunun ekonomik yapıdaki değişmeden de anlaşıldığı, artık geleneksel tarım ekonomisi yapısından ayrıldığı, imalat sanayiinin sürükleyici vasfının her yıl daha belirgin bir şekilde ortaya çıktığı, dışa açılma ve serbest ekonominin sanayileşme için doğru bir strateji olduğunun uygulama sonuçları ile ortaya konulduğu, fon uygulamaları sonucunda, ihracatın teşvik edilmesi yanında, baraj, karayolu, konut gibi altyapı yatırımlarının finansman darboğazlarının giderildiği, daha kısa zamanda gerçekleştirilmelerinin, sağlandığı, 1989 yılının Türkiye için gelecekteki başarılı ve önemli yatırımların üretime alındığı ve Türk sanayisinin daha da güç kazandığı bir dönemin başlangıcı olacağı, rasyonellik ve verimlilik ile anti-enflasyonist politikaların bu dönemin temel kavramları haline geleceği, piyasa mekanizmasının kendi iç işleyişi içinde yaratacağı dinamizmin getireceği gelişme çizgisinin de bu dönemin önemli bir göstergesi olacağı gibi olumlu görüşler de dile getirilmiştir.

Bu görüşmeleri takiben tasarının tümü benimsenerek maddelerine geçilmesi kabul edilmiştir. 25.11.1988 tarihine kadar devam eden görüşmelerde, tasarının 1 inci maddesi ile ilgili kuruluş bütçeleri ve bağlı fonların gider ve gelir cetvelleri ayrı ayrı incelenmiştir.

Tasarının ödenek ve gelir bazında analizini şu şekilde yapmak mümkündür.

Tasarı ile Katma Bütçeye bağlı 41 Kuruluşa 1989 Malî Yılı harcamaları için (A) işaretli cetvellerde gösterildiği üzere toplam (5 068 149 000 000) lira ödenek verilmiştir. Bu ödeneklerin karşılığı ise (B) işaretli cetvellerde gösterildiği üzere (200 000 000 000) lirası kuruluşların öz gelirleri (4 868 149 000 000) lirası hazine yardımı olmak üzere toplam (5 068 149 000 000) lira olarak tespit edilmiştir.

Katma Bütçeli Kuruluşların 1989 Malî Yılı Bütçe Kanunu Tasarısının görüşmelerinde kuruluşlar bazında üzerinde durulan hususları şu şekilde özetlemek mümkündür;

Vakıflar Genel Müdürlüğü;

Vakıflar Genel Müdürlüğü çalışanlarının büyük bir kısmının tahsil seviyesinin düşük olduğu, mevcut kalifiye elemanların sayısal olarak yeterli olmadığı, bunun da vakıf işletmeciliğini olumsuz yönde etkilediği; Vakıflar Bankasının Vakıf arazilerinin satışı ile finanse edildiği, gelirinden de vakıflara bir katkıda bulunulmadığı Vakıflar Genel Müdürlüğü ile Vakıflar Bankası çalışanları arasında çok büyük ücret farkları olduğu, ülke dışındaki tarihi eserlerimizi de korumanın yollarının bulunması gerektiği, imar planlarının, eski eserlerimizi ortaya çıkaracak, çevresini kapatmayacak şekilde hazırlanması gerektiği, vakıf mallarının İmar Affı kapsamına alınmasının hatalı olduğu, tarihimizi, kültürümüzü gelecek nesillere aktarmak için vakfiyelerin Türkçeye çevrilmesinin gerektiği, Vakıflara ait tüm mal varlığının süratle bilgisayara geçirilmesinde büyük fayda olduğu, mal varlığı çok geniş olan vakıfların idaresindeki güçlükler de göz önüne alınarak bu malların ilgili kurumlara devrinin veya özelleştirilmesinin yerinde olacağı gibi görüş ve eleştirilere verilen cevaplarda; Vakıflar Genel Müdürlüğünde çalışanların liyakatsiz olmadığı, tahsil seviyesi düşük olanların yardımcı hizmetler sınıfına mensup olduğu, idari ve teknik hizmetlerde çalışanların çoğunluğunun lise ve yüksek tahsil düzeyinde bulunduğu Vakıflar Bankasının, Vakıfların sattığı arazilerle ayakta kalan ve hayatiyetini devam ettiren bir kuruluş olmadığı, Bankanın ülkemizin 5 büyük bankasından biri olduğu, Vakıflar Genel Müdürlüğü personelinin 657 sayılı Devlet Memurları Kanunu hükümlerine tabi olduğu, Vakıflar Bankası personelinin ise toplu sözleşme düzeni içerisinde istihdam edildiği, yapı olarak birbirine benzemeyen bu iki kuruluşun personel ücretlerinin birbiriyle kıyaslanmasının yanlış olduğu, vakıf mallarının İmar Affı kapsamına girmesinin söz konusu olamadığı, ancak, yapısı fiilen değişmiş olan ve müdahalesi mümkün olmayacak düzeyde üzerlerinde yerleşim alanları teşekkül etmiş bir kısım vakıf arazisinin bedelleri alınmak suretiyle devrinin kanunla öngörüldüğü, ancak tahsil edilen bedelin % 60'ının vakıflara gelir kaydedildiği, Vakfiyelerin bir kısmının Türkçeye çevrildiği, ayrıca tercümesinin yanı sıra tasnif edilerek mikrofilm ve mikrofişe alınarak hepsinin bir ana bilgisayara bağlanması amacıyla bir sistem satın alındığı, yıl sonunda monte edilecek olan bu sistemin 1989 yılı ortalarında istifadeye sunulacağı, vakıf mallarının devri veya özelleştirilmesinin amacına aykırı olması nedeniyle imkânsız bulunduğu, Vakıfların kendisine intikal etmiş olan malları, vakfiyelerine uygun bir şekilde kullanmak mecburiyetinde olduğu, belirtilmiştir. Ayrıca, yeni kurulan ve 1989-1990 yılında öğrenime açılması planlanan Bezm-i Âlem Üniversitesine aktarılmak üzere 112-02-1-001 Vakıf Gureba Hastanesi Tedavi Hizmetleri faaliyetinin 100-200-300-400 ve 500 Harcama Kalemlerinde yer alan toplam 2 953 000 000 liralık ödenek ile 112-02-2-001 Vakıf Gureba Hastanesi 2 nci kısım inşaatı faaliyetinin 600 ve 700 harcama kalemlerinde yer alan toplam 5 000 000 000 liralık ödenek düşülerek, 112 Sosyal Yardım ve Kültürel İşlemler programında yeni açılacak 02

Bezm-i Âlem Üniversitesi alt programının 112-02-2-001-900 harcama kalemine 5 000 000 000 lira, 112-02-3-001-900 harcama kalemine 2 953 000 000 lira olarak ve «Bu ödeneklerin tamamı Bezm-i Âlem Üniversitesine ödenir» ibaresi ile birlikte eklenmiştir.

Çevre Genel Müdürlüğü :

Çevre Genel Müdürlüğünün çok önemli ve geniş kapsamlı olan görevlerini yerine getirebilmesi için kadrosunun ve imkânlarının yetersiz olduğu, Genel Müdürlüğün Teşkilat Kanununun bir an evvel çıkarılması ve Genel Müdürlüğe yeni imkânlar sağlanması gerektiği, uygulamada yetki karmaşası olduğu, bunun da çevre sorununun çözümünü olumsuz yönde etkilediği, İleri sanayi ülkelerinin atıklarının ülkemize gelmesinin önlenmesi gerektiği, kıyılarımıza vuran zehirli variller konusunda ne gibi önlemler alındığı, radyasyonlu çayların bir an önce imha edilmesi gerektiği, aksi halde hem ihracatımızın olumsuz yönde etkileceği hem de yeni çay alımında depo sorununun ortaya çıkacağı, sanayi tesislerinin 25 - 30 yıl önce şehir dışında kurulmasına rağmen, hızlı nüfus artışı ve yanlış şehirleşme sonucunda şehirlerin içinde kaldığı, sanayi kirlenmesini önlemek için gerekli olan arıtma ve filtre tesislerinin yapımı üzerinde çok ciddi şekilde durulması gerektiği, çevre konusunun ülkemiz için yeni bir konu olduğu, böyle yeni bir konuda başta alkışlıklar olacağı, ancak, tedbir alınmadığı takdirde geriye dönüşü mümkün olmayan bir noktaya gelineceği gibi eleştiri ve temennilerde bulunulmuştur. Bu eleştirilere verilen cevaplarda Çevre Genel Müdürlüğünün bütçesinin yeterli olmadığı, ancak, Teşkilat Kanunu ile ilgili çalışmaların devam ettiği, uygulamada meydana gelecek yetki veya görev karışıklığı veya boşluğunun Çevre Genel Müdürlüğü koordinatörlüğünde çözüleceği, kimyasal zehirli atıkların ülkemize gayri kanunî yollardan girmesinin önleneceği, zehirli varillerin çevreye zarar vermeyecek şekilde toplatılarak, içerisinde başka maddeler bulunmayan, canlılardan ve yangın tehlikesinden uzak, beton zeminli, sızdırma, kapalı yerlerde muhafazasının sağlandığı, radyasyonlu çayların imhası yolundaki çalışmaların deneylere dayalı olarak sürdürülmekte olduğu, mevcut çayların preslenerek ve 1/5 hacminde küçültülerek gömülmesi veya depolanmasının düşünüldüğü, bu projenin mevcut depo kapasitesini zorlamayacağı ve yeni ürün alımına imkân vereceği, sanayinin düzenli yerleşimi için küçük sanayi sitesi ve organize sanayi bölgelerinin teşvik edileceği, arıtma ve filtre tesisleri yapımının titizlikle takip edildiği, enerji ve sınaî üretimde çevreye zarar verici yan ürünlerin değerlendirilmesine öncelik verileceği ifade edilmiştir.

Petrol İşleri Genel Müdürlüğü.

Türkiye Petrolleri Anonim Ortaklığının ve PETKİM'in başka bakanlık bünyesinde olmasının yanlış olduğu, tabii kaynakların topyekûn ele alınarak değerlendirilmesi ve ilgili kuruluşlar arasında koordinasyonun, işbirliğinin süratle sağlanabilmesi açısından bu

kuruluşların Enerji ve Tabii Kaynaklar Bakanlığı bünyesinde toplanması gerektiği, petrol ağırlıklı enerji üretiminin dışa bağımlı olduğu, yabancı şirketlerin ciddi aramalar yapmadığı yolundaki eleştirilere Hükümetçe verilen cevaplarda Bakanlık bünyesinde kalması gereken bazı kuruluşlar bulunduğu, ancak büyük ve çok sayıda kuruluşu aynı bakanlık bünyesinde kontrol ve koordine etmenin çok zor olduğu, bugün modern dünyada işletmecilik tekniğinde büyük kuruluşlardan devamlı kaçınıldığı, Türkiye Petrolleri A.O.'nın Bakanlıktan ayrılmasının Bakanlığın petrol üzerindeki denetimini ve fonksiyonlarını azaltmadığı, ülkemizin petrol konusunda dışa bağımlılıktan tamamen kurtarılmasının mümkün olmadığı, ancak yerli kaynaklarımızı da en iyi şekilde değerlendirmek mecburiyetinde bulunduğumuzu, teknolojik ve sermaye birikimi olan yabancı şirketlerin son zamanlarda dünya piyasalarındaki petrol fiyatlarının düşmesi nedeniyle petrol aramak için pek büyük bir talepleri olmadığı belirtilmiştir.

Telsiz Genel Müdürlüğü :

Çıkarılan kanun ve yayınlanan yönetmeliklerle kamu kurum ve kuruluşları dışında gerçek ve tüzelkişilerin de bu kanun ve yönetmeliklerde yer alan esaslar içinde telsiz kurma ve işletmelerine izin verildiği böylece, günlük hayatta ve ekonomik alanda çeşitli iş çevrelerinde haberleşme kolaylıklarının sağlanmış bulunduğu, telsiz kullanımının gittikçe yaygınlaştığı ve sosyal hayatın bir parçası haline geldiği ifade edilmiştir.

Beden Terbiyesi ve Spor Genel Müdürlüğü :

Spor konusunun Millî Eğitim Gençlik ve Spor Bakanlığından ayrılarak ayrı bir bakanlık olarak teşkilatlandırılmasının zorunlu olduğu, halen 10 ilde mevcut bulunan sporcu sağlık merkezlerinin tüm illere teşmil edilmesi, mevcut futbol sahalarının bir an önce çimlendirilmesinin ve maddî imkânlar ölçüsünde her ilde bir yeşil saha yapılmasının gerektiği, kış sporlarına önem ve öncelik verilerek, döviz girdilerimize bu yönden de önemli bir katkı sağlanabileceği gibi eleştiri ve temennilerin yanısıra Genel Müdürlüğün son yıllarda büyük mesafeler aldığı, Türk Sporunu Teşvik Fonu ve Federasyonlar Fonunun kurulması ile 4 ilde mevcut olan il spor okullarının 67 ile yaygınlaştırıldığı, Genel Müdürlük ile üniversitelerimizin bir paralellik içinde hizmet verdiği, üniversitelerin spor tesislerine yönelmesinin ve kampüslerin içinde spor sahalarının, kapalı spor salonlarının bulunmasının sevindirici olduğu gibi olumlu görüşler de belirtilmiştir. Eleştirilere verilen cevaplarda ise, millî eğitim ile sporun bir arada olmasının Bakanlığın yükünü artırdığı, ancak millî eğitimle gençlik ve millî eğitimle spor içiçe düşünüldüğünde müessiriyetin arttığı, bir konuya önem vermenin o konuda bir bakanlık kurmayı gerektirmediği, 40 ilimizde çim saha bulunduğu, imkânlar dahilinde bütün illerimizdeki stadların çimlendirilmeye çalışıldığı, 1984 yılına kadar 6 adet olan telesiyej - teleski tesislerine 1984 - 1988 arasında 5 tesis daha, 5 adet olan kayakevlerine ise 4 tane daha eklen-

diđi, yabancı kayak antrenör ve uzmanları getirildiđi, ilk defa kayak okulları açıldıđı ve Artistik Buz Pateni Federasyonunun 1987 yılında faaliyete bařladıđı ifade edilmiřtir.

Yüksek Öğretim Kurulu (YÖK)

YÖK sisteminin eskidiđi, yeterli olmadığı, tek tip, ezbere dayalı, öğrenciyi pasif bırakan, araştırma ve tartışma kişiliğinden uzak, ihtiyaçlara uygun olmayan bir eğitim politikası uygulandıđı, eski ve gelişmiş üniversitelerle yeni açılan üniversiteler arasındaki nitelik farklılıklarının sürdüğü, üniversitelerde bilimsel ve idarî özerklik bulunmadığı, öğretim elemanı sayısının ve kalitesinin düřtüğü, kontenjanların çok fazla artırıldıđı, üniversitelerin fizikî kapasitelerinin gözardı edildiđi, öğrenci sayısı bu kadar çok, öğretim elemanı bu kadar az olursa başarı oranının doğal olarak düşeceđi, yükseköğrenim gençliğinin iktisadî ve sosyal imkânlarının iyileştirilmesinin ve üniversitelerde ve öğrenim kurumlarında örgütlenmeye izin verilmesinin gerektiđi gibi eleştirilerin yanısıra üniversitemizin 1983'ten beri hem yapısal hem de öğrenci ve öğretim elemanı sayısı bakımından hızlı bir biçimde gelişmeye bařladıđı, öğretim üyesi sayısının azalmadığı aksine belirgin şekilde artış olduđu, YÖK'ün amacının üstün nitelikte ve daha çok sayıda gence öğrenim imkânı sağlamak olduđu, bunun için de YÖK'ü fizikî ve parasal imkânlarla teçhiz etmenin zorunlu bulunduđu, bu kadar geniş bir kitleyi ilgilendiren bir kurumda hata ve aksaklıklar olmasının normal olduđu, YÖK'ün ihtiyaçtan doğduđu, bugün de ihtiyaç olduđu, elbette düzeltilecek taraflarının bulunduđu, gerekli araştırma ve geliřtirmeler yapıldıktan sonra YÖK Kanununun deđiřtirilmesinin düşünöldüğü, yükseköğretimin büyük şehirlerin tekelinden çıkartılarak Anadolu'ya yayıldıđı, öğretimin tek tip olmadığı, her üniversitenin kendi programını yaptıđı, organizasyonun aynı olmadığı, üniversiteli gençlere sađlanan yurt imkânlarındaki gelişmelerin memnuniyetle karşılandıđı, üniversite derneklerini tüm öğrencilerin iřtirakiyle yapılacak seçimler sonucu bütün öğrencilerin katılacağı dernekler haline getirmenin gerekli olduđu, gençliğin örgütlenmesine, konuşmasına, siyasî, sosyal sorunlarla ilgilenebilmesine karşı olunmadığı, ancak gençliğin terör örgütlerine alet edilmemesine özen gösterildiđi gibi olumlu görüşler de dile getirilmiřtir. Ayrıca, Yükseköğretim Kurulu «Uluslararası Bilgi Tarama ve Dokümantasyon Merkezi» nin iyi hizmet verebilmesi için yabancı bilimsel dergilerin alımını sağlamak amacıyla,

Yükseköğretim Kurulu Bütçesinin 111-01-3-601-900 harcama kaleminden 400 000 000 lira
Hacettepe Üniversitesi Bütçesinin 101-02-3-601-900 harcama kaleminden 150 000 000 lira
Gazi Üniversitesi Bütçesinin 101-02-3-601-900 harcama kaleminden 200 000 000 lira
İstanbul Üniversitesi Bütçesinin 101-02-3-601-900 harcama kaleminden 250 000 000 lira

Yıldız Üniversitesi Bütçesinin 101-02-3-601-900 harcama kaleminden 100 000 000 lira

Dokuz Eylül Üniversitesi Bütçesinin 101-02-3-602-900 harcama kaleminden 150 000 000 lira

Anadolu Üniversitesi Bütçesinin 101-02-3-601-900 harcama kaleminden 250 000 000 lira

Erciyes Üniversitesi Bütçesinin 101-02-3-601-900 harcama kaleminden 250 000 000 lira

Karadeniz Teknik Üniversitesi Bütçesinin 101-02-3-601-900 harcama kaleminden 250 000 000 lira

Olmak üzere toplam 2 milyar lira yukarıda gösterilen kurumlardan düşülmek ve bütçe imkânlarıyla 500 milyon lira eklenmek suretiyle YÖK bütçesinin 111-01-1-005-400 harcama kalemine toplam 2 500 000 000 lira, Yükseköğretim Kurulunun şehir merkezinden 15 Km. uzaklıkta bulunan idare binasına personel gidiş - gelişini temin maksadıyla 111-01-1-001-300 harcama kalemine 100 000 000 lira, ödenek ilave edilmiştir.

Ankara Üniversitesi,

Ankara Üniversitesi bünyesinde kurulan Avrupa Toplulukları Araştırma ve Uygulama Merkezinin daha verimli çalışabilmesi için ihtiyacı olan ve etüt - projesi tamamlanmış bulunan yeni binasına 1989 yılında başlanabilmesini teminen, 101-02-2-006-700 harcama kalemine 300 000 000 lira ödenek ilave edilmiştir.

Ortadoğu Teknik Üniversitesi;

Ortadoğu Teknik Üniversitesinde öğrenim ve eğitim görmekte olan öğrenciler ile görev yapmakta olan akademik ve idarî personelin hergün üniversite kampusu ile şehrin çeşitli yerlerine gidiş ve gelişlerinin temini için 1988 yılında 1 milyar liralık harcama yapıldığı, aynı hizmet için 1989 yılında 101-02-1-001-300 harcama kalemine konan 1 milyar liralık ödeneğin yeterli olmadığı görüşünden hareketle bu kaleme 500 000 000 lira daha ödenek eklenmiştir.

Hacettepe Üniversitesi;

Üniversitenin Beytepe Kampusunda öğrenim ve eğitim görmekte olan öğrenciler ile görev yapmakta olan akademik ve idarî personelin hergün kampus ile şehrin çeşitli yerlerine gidiş ve gelişlerinin temini için 101-02-1-001-300 harcama kalemine 250 000 000.— lira, «Hacettepe Üniversitesi Hastaneleri Makine ve Ekipman Alımı Projesi» kapsamında 1987 yılında yurt dışından alınan ve halen alımlarına devam edilen makine ve teçhizatın gümrüklerden çekilebilmesi için ödenmesi gereken Katma Değer Vergisi ile Toplu Konut Fonu ödemelerinin yapılabilmesi amacıyla açılacak olan 104-04-2-004-600 harcama kalemine 1 000 000 000.— lira, üniversitenin Tıp Fakültesinde öğrenim gören öğrencilerin eğitimleri sırasında kullanacakları, göz hastalıklarının teşhis ve tedavisinde büyük bir öneme sahip olan

cihazların alınabilmesi için 112-01-2-002-600 harcama kalemine 100 000 000.— lira; Hacettepe Üniversitesi Hastanelerinin ihtiyacı olan ve ülkemizde üretilmeyen serumların imaline cevap verecek, aynı zamanda eğitim laboratuvarı olarak da teknik eleman yetiştirilmesinde hizmet verecek bir laboratuvarın kurulabilmesi için İslam Kalkınma Bankasından kredi sağlandığı, ancak böylesine gerekli ve stratejik öneme haiz bu projenin gerçekleştirilmesinde gerekli bina inşaatı için ihtiyaç duyulan (900 000 000.—) liranın 1989 yılı dilimi için 112-05-2-002-700 harcama kalemine 400 000 000.— lira ödenek ilave edilmiştir.

Gazi Üniversitesi;

Sağlık Uygulama ve Araştırma Hastanesinin ödeneği yetersiz görülerek 104-04-1-001-400 harcama kalemine 100 000 000.— lira ödenek eklenmiştir.

İstanbul Üniversitesi;

Açık kalp ameliyatlarının yapıldığı Kardiyoloji Enstitü binasının imkânlarını artırmak için Eğitim Bölümüne ek inşaat yapılması amacıyla 101-02-2-003-700 harcama kalemine 500 000 000.— lira, Cerrahpaşa Ana Bilim Dalına «Böbrek Taşları Kırma Cihazı» alınması için 112-03-2-002-600 harcama kalemine 300 000 000.— lira ödenek ilave edilmiştir.

İstanbul Teknik Üniversitesi;

Üniversitenin şehir merkezinden uzak olan Ayazağa Kampusuna gidiş-gelişin aksamadan sağlanabilmesini teminen 101-02-1-001-300 harcama kalemine 100 000 000.— lira ödenek eklenmiş; Millî Savunma Bakanlığına bağlı «Denizcilik Yüksek Okulu» 14.10.1988 tarih ve 19959 Sayılı Resmî Gazetede yayınlanan 3477 sayılı Kanunla İstanbul Teknik Üniversitesine bağlanmış, ancak üniversitenin 1989 Malî Yılı Bütçesi hazırlanırken anılan Kanun henüz çıkmadığından, Denizcilik Yüksekokuluna ödenek ayrılmamış, bu nedenle Millî Savunma Bakanlığı bütçesinin 102-02-1-001-400 harcama kaleminden düşülen 3 150 000 000.— liralık ödenek İstanbul Teknik Üniversitesi

bütçesinin 104 programının 02 alt programında yeni açılacak olan 017 (Denizcilik Yüksekokulu) faaliyetine aşağıdaki şekilde aktarılmıştır.

104-02-1-017-100	harcama	kalemine	800 000 000.—	lira
200	»	»	10 000 000.—	»
300	»	»	350 000 000.—	»
400	»	»	1 600 000 000.—	»
500	»	»	40 000 000.—	»
104-02-2-017-600	»	»	150 000 000.—	»
700	»	»	200 000 000.—	»

Boğaziçi Üniversitesi;

Üniversitenin 1989 yılında yakıt ihtiyacı olarak bütçeye konulan ödenek yetersiz görüldüğünden 101-02-1-001-400 harcama kalemine 150 000 000.— lira ödenek eklenmiştir.

Marmara Üniversitesi;

Üniversitenin Haydarpaşa Kampusunda bulunan kalorifer kazanlarının çalıştırılması ve yakacak temini için 101-02-1-001-300 harcama kalemine 50 000 000.— lira, 101-02-1-001-400 harcama kalemine 100 000 000.— lira Üniversite Hastanesine içinde ekokardiyografi cihazı bulunan çocuk yoğun bakım ünitesi alınabilmesini teminen 101-02-2-003-600 harcama kalemine 500 000 000.— lira ödenek ilave edilmiştir.

Mimar Sinan Üniversitesi;

Üniversitenin 1989 yılında yakıt ihtiyacı olarak bütçeye konulan ödenek yetersiz görüldüğünden 101-02-1-001-400 harcama kalemine 50 000 000.— lira ödenek ilave edilmiştir.

Ege Üniversitesi;

2 000'in üstünde yatak kapasitesi ile çalışan Üniversite Hastanesi hizmetlerinin aksamaması ve diğer cari giderlerinin asgari ihtiyaçlara cevap verecek düzeye getirilebilmesi için 104-04-1-001-300 ve 400 harcama kalemlerine toplam 200 000 000.— lira ödenek ilave edilmiştir.

Dokuz Eylül Üniversitesi;

Ege Bölgesinde İzmir, Manisa, Aydın, Denizli ve Muğla illerinde 37 ayrı yerleşimde bulunan birimlerin taşıt kiralama hizmetlerinde kullanılmak üzere 101-02-1-001-300 harcama kalemine 150 000 000.— lira, Tıp Fakültesi Uygulama Hastanesinin cari harcamaları için öngörülen ödenek yetersiz görülerek, hizmetin aksamamasını önlemek amacıyla 104-04-1-001-400 harcama kalemine 150 000 000.— lira ödenek eklenmiştir.

Trakya Üniversitesi;

Üniversitenin Eğitim ve Araştırma Hastanesinin 1989 yılında faaliyete geçecek olan ısı merkezine bütçe ile ayrılan ödeneğin yeterli olmayacağı görüşünden hareketle 104-04-1-400 harcama kalemine 150 000 000,- lira ödenek ilave edilmiştir.

Uludağ Üniversitesi;

Üniversitenin Bursa'ya 17 Km. uzaklıkta bulunan Görükle kampusunda öğrenim görmekte olan öğrenciler ile görev yapmakta olan akademik ve idarî personelin kampus ile şehrin çeşitli yerler arasında gidiş ve gelişlerinin temini için 101-02-1-001-300 harcama kalemine 200 000 000,- lira ödenek eklenmiştir.

Anadolu Üniversitesi

Duyuma özürülü 3 - 6 yaş arası çocukların okul ile ev arası geliş-gidişleri trafik açısından büyük sorunlar yarattığı için ulaşımı sağlamak üzere 101-02-2-046-600 harcama kalemine bir adet T-5 minibus bedeli olarak 20 000 000,- lira, Tıp Fakültesi Eğitim ve Uygulama Hastanesinin yeni açılacak ek yatak kapasitesinin ve acil servis kısmının hizmete sokulabilmesi için 104-04-1-002-300 ve 400 harcama kalemlerine toplam 20 0000 000,- lira ödenek eklenmiştir.

Selçuk Üniversitesi;

Üniversiteye bağlı Niğde Meslek Yüksekokulu ve Niğde Eğitim Yüksekokulu ile 1988 Güz Döneminde eğitime açılan İktisadî ve İdarî Bilimler Fakültesinde yemekhane ve öğrenci kafeteryası bulunmadığı, ayrıca ilgili okullara ait binalar eski ve onarım muhtaç olup, bu ihtiyaçların giderilmesi ve sağlıklı bir eğitim yapılabilmesi için 101-01-2-001-700 harcama kalemine 150 000 000,- lira, şehre uzaklığı 22 Km. olan Üniversite Kampusuna gidiş-gelişin sağlanabilmesini teminen 101-02-1-001-300 harcama kalemine 50 000 000,- lira, Eğitim ve Uygulama Hastanesinin yiyecek ve yakacak alımları için 104-04-1-001-400 harcama kalemine 250 000 000,- lira ödenek eklenmiştir.

Akdeniz Üniversitesi;

Üniversitenin 300 yataklı I inci kısım Hastane inşaatının tamamlanabilmesini teminen 101-02-014-700 harcama kalemine 100 000 000,- lira, Isparta Mühendislik Fakültesinin şehirden 15 Km. uzaklıkta olan kampusu ile şehir merkezi arasında ulaşımın sağlanabilmesi amacıyla 111-12-1-001-300 harcama kalemine 50 000 000,- lira ödenek ilave edilmiştir.

Erciyes Üniversitesi;

Halen Tıp Fakültesi binasında, çok zor şartlar altında öğrenim yapmakta olan İktisadî ve İdarî Bilimler Fakültesi binası inşaatı için 101-02-2-017-700 harcama kalemine 300 000 000,- lira, kiralık ve eğitime uygun olmayan binalarda eğitimini sürdürmekte olan ve kaba inşaatının % 70'i tamamlanan Nevşehir Turizm İşletmeciliği ve Otelcilik Yüksekokulunun inşaatının tamamlanabilmesini teminen 101-02-2-023-700 harcama kalemine 100 000 000,- lira, yeni hizmete açılmış bulunan 900 yataklı Gevher Nesibe Hastanesinin ısıtılması ve hastaların yiyeceği için konulmuş bulunan ödenek yeterli görülmemeyerek 104-04-1-001-400 harcama kalemine 300 000 000,- lira ödenek ilave edilmiştir.

Cumhuriyet Üniversitesi;

Bir kısım memleketi olan Sivas'ta mevcut binaların çatılarının her yıl onarılması, bazı tesisatların değiştirilmesi ve tamiri gerekmekte, bu amaçla 101-02-2-017-700 harcama kalemine 100 000 000,- lira, bölgesel bir hastane niteliğinde olan 400 yataklı Sağlık Araştırma ve Uygulama Merkezinin normal sağlık hizmetlerini yürütebilmesini teminen 104-04-1-001-400 harcama kalemine 150 000 000,- lira ödenek ilave edilmiştir.

Çukurova Üniversitesi;

Kampus içinde ve şehir merkezinde bulunan hizmet binalarının ve lojmanların, uzun bir süredir yapılamayan bakım ve onarımlarının yapılabilmesi amacıyla 101-02-1-001-300 harcama kalemine 100 000 000,- lira ödenek eklenmiştir.

Öndokuz Mayıs Üniversitesi;

Şehir merkezine 17 Km. uzaklıkta ve belediye sınırları dışında bulunan Üniversite kampusuna gidiş-dönüş hizmetlerinin sağlanabilmesi için 101-02-1-001-300 harcama kalemine 150 000 000 lira, 1988 - 1989 öğretim yılında eğitime başlayan Çorum Mühendislik Fakültesine Vakıflar Genel Müdürlüğü tarafından tahsis edilen binanın büyük onarımı için 101-02-2-021-700 harcama kalemine 200 000 000 lira, hızlı bir gelişme gösteren üniversitenin yerleşim sahalarına olan ihtiyacı göz önüne alınarak, kampus alanı ile deniz arasında kalan ve yarısı daha önce kamulaştırılan arazinin diğer yarısının kamulaştırılması için 101-02-3-601-900 harcama kalemine 100 000 000 lira ödenek ilave edilmiştir.

Karadeniz Teknik Üniversitesi;

Sürmene Deniz Bilimleri ve Teknolojisi Yüksekokulunun uygulamalı eğitim yapabilmek için ihtiyacı olan ve projesi 1986 yılında İstanbul Teknik Üniversitesi Gemi İnşaatı Fakültesine hazırlanan geminin inşası için yeni açılacak 101-02-2-009-600 harcama kalemine 150 000 000 lira ödenek ilave edilmiştir.

Atatürk Üniversitesi;

Çok geniş bir alana yayılan Atatürk Üniversitesi kampusunun merkezi ısı santrali ve tali santrallerinin bakım ve onarımlarının yapılabilmesini teminen 125 000 000 lira, Erzurum ve Erzincan Meslek Yüksekokullarının atölye ve laboratuvarlarının yeterli hale getirilmesi, ihtiyaç hissedilen malzemelerin alınabilmesi ve mevcutların onarılabilmesi için 100 000 000 lira olmak üzere 101-02-2-004-600 harcama kalemine toplam 225 000 000 lira, Doğu Anadolunun tek fakülte hastanesi konumunda olan Araştırma Hastanesinin ihtiyacı olan modern tıbbi araç ve gereçle donatılması ve çok zaruri olan Bilgisayarlı Tomografi (CT) cihazının alınabilmesi için 104-04-2-001-600 harcama kalemine 1 000 000 000 lira ödenek ilave edilmiştir.

İnönü Üniversitesi;

Eğitim ve öğretim faaliyetini Millî Eğitim Gençlik ve Spor Bakanlığına ait geçici binalarda yürütmekte olan Adıyaman Meslek Yüksekokulunun inşaatı % 70 nispetinde tamamlanmış olan idari ve derslik blokunun alt yapı tesisleri ile birlikte ikmali için 101-02-2-015-700 harcama kalemine 150 000 000 lira ödenek ilave edilmiştir.

Fırat Üniversitesi;

Fırat Üniversitesinin ulaşım ve yakacak harcamaları, hastane giderleri ile Tunceli ve Bingöl Meslek Yüksekokullarının yakacak alımları için bütçeye konulan ödeneklerin yetersizliği dikkate alınarak 101-02-1-001-300 harcama kalemine 50 000 000 lira, 104-02-1-016-400 harcama kalemine 50 000 000 lira, 104-02-1-017-400 harcama kalemine 50 000 000 lira ödenek eklenmiştir.

Dicle Üniversitesi;

Üniversitenin uygulamada yeterli olmayan mevcut bilgisayar sistemi yerine yalnız üniversiteye hizmet etmekle kalmayıp, çevre kuruluşlarla yapılacak işbirliği sonucu bölge kalkınmasında yardımcı olacak yeni bilgisayar sistemi alımı için 101-02-2-001-600 harcama kalemine 100 000 000 lira ödenek ilave edilmiştir.

Yüzüncü Yıl Üniversitesi;

Öğrenci ve personelin şehir merkezinden 18,2 Km. uzaklıkta bulunan Üniversite Kampusuna gidiş gelişlerini teminen araç kiralanması maksadıyla 101-02-1-001-300 harcama kalemine 50 000 000 lira ödenek eklenmiştir.

Gaziantep Üniversitesi;

Üniversiteye bağlı 200 yataklı Şahinbey Hastanesinin ısıtma ve yiyecek alımları için bütçeye konulan ödeneğin yetersizliği dikkate alınarak 104-04-1-002-400 harcama kalemine 50 000 000 lira ödenek ilave edilmiştir.

Hudut ve Sahiller Sağlık Genel Müdürlüğü;

Genel Müdürlüğün başarılı çalışmalar yaptığı, sahil kirliliğini kontrol edecek en müsait kuruluş olduğu, Temel Sağlık Hizmetleri Genel Müdürlüğünün imkânsızlıklar nedeniyle bu görevi yerine getiremeyeceği, Umumi Hıfzıssıhha Kanununda değişiklik yapılarak görevin açıkça Hudut ve Sahiller Sağlık Genel Müdürlüğüne verilmesinin yerinde olacağı, giderlerini kendi gelirleri ile karşılayabilen ender kuruluşlardan olan Genel Müdürlüğün 1989 bütçe tasarısı incelendiğinde bu yıl da yatırımlara yönelik olduğunun anlaşıldığı gibi hususlar dile getirilmiştir.

Sosyal Hizmetler ve Çocuk Esirgeme Kurumu Genel Müdürlüğü;

Genel Müdürlüğün başarılı hizmetler vermekte olduğu, korunmaya muhtaç çocuklar konusunda yapılan hizmetler ve gösterilen gayretlerin takdirle karşılandığı ancak yeterli olmadığı, yarının büyükleri olacak çocuklarımıza daha fazla önem verilmesi gerektiği, yaşlı, acil ve uzun dönemli bakım hizmetlerinden yararlanmak mecburiyetinde olanların çok az bir kısmına hizmet verilebildiği, çalışma yeteneğinde olmayan kişilerin Sosyal Güvenlik sorunlarının sosyal güvenlik sistemimizde bir yara olduğu, bunun çözümlenmesi gerektiği, yardımsever vatandaşların gönüllü katkı ve katılımlarının hizmette duyulan talebe göre yönlendirilmesinin memnuniyet verici olduğu gibi hususlara değinilmiştir.

Karayolları Genel Müdürlüğü;

Karayolları Genel Müdürlüğünün Ulaştırma Bakanlığının kontrolünden çıkarılmasının hatalı olduğu, ulaştırma hizmetlerinin tek bir çatı altında toplanması gerektiği, demiryollarının ihmal edilip karayollarına aşırı yüklenildiği, bunun da karayollarının ömrünü azalttığı, dingil ve boyut sınırlamaları yanı sıra tonaj sınırlamalarına uyulmamasının da karayollarının bozulma nedenlerini teşkil ettiği, benzer işleri yapan çeşitli birimlerin ellerindeki makine parklarının Karayolları Genel Müdürlüğü bünyesinde toplanması gerektiği, ulaştırma ana planına uyulmadığı, otoyol yapımı için dışarıya borçlanmanın ve yap-işlet-devret modelinin sakıncalı olduğu, Genel Müdürlüğün müteahhitlerin yaptığı işi denetler duruma düşürüldüğü, teknik elemanların atıl bir vaziyette durmasının ülke açısından millî bir kayıp olduğu gibi eleştirilerin yanısıra Karayolları Genel Müdürlüğüne verilen ödeneklerin yetersiz olduğu, ekonomik gelişmenin sonucu olarak toplumun ulaştırmaya olan ihtiyacının hızla arttığı ve karayolu taleplerinin mevcut kaynaklarla karşılanamaz hale geldiği, bu durum karşısında yeni kaynak temini için bütçe dışı gelirlere yönelmenin zorunlu olduğu, önemli bir kaynak olarak yap-işlet-devret modeli ile paralı otoyol

yapımı konusunda çalışmaların ağırlıklı olarak sürdürüldüğü, yaklaşık 11 000 Km. uzunluğunda bir otoyol ağına ihtiyaç olduğunun belirlendiği, otoyolların ekonomik atımlara katkı sağlamanın yanında tam erişme kontrollü ve yüksek standartlı ana yollar olduğu, kapasiteleri diğer yolların aksine zaman içinde azalmadığından ilk yatırım değerinin sürekli olarak korunabildiği, otoyollarda hızlı ve güvenli bir trafik akışı sağlandığından, zaman ve işletme giderlerinde önemli tasarruflar sağlandığı, özellikle trafik kazalarında büyük azalmalar olduğu gibi olumlu görüşler de belirtilmiştir.

Ayrıca, 1989 mali yılının tasarruf yılı olması nedeniyle, Karayolları Genel Müdürlüğü taşıt cetvelinin 12 sıra no'sunda yer alan 1 adet kamyon ile 14 sıra No'sunda yer alan 3 adet kamyonun listeden çıkartılması uygun görülerek 112-02-2-001-600 harcama kaleminden 150 000 000.— liralık ödenek düşülmüştür.

Devlet Su İşleri Genel Müdürlüğü;

Devlet Su İşleri Genel Müdürlüğüne bütçeden ayrılan ödeneğin yetersiz olduğu, yatırımlarda gerileme görüldüğü, GAP projesinin tamamlanmasına gereken önemin verilmediği, geri kalmış yörelerin sulama hizmetlerinden faydalandırılmasına öncelik verilmesi gerektiği, Orta Anadolunun sulanmasının ihmal edildiği, sulama ücretlerinin yüksek olduğu, bunun da hem ürün maliyetlerini artırdığı hem de Türk tarımının gelişmesini engellediği, sulama kanallarının eskiliğinin büyük ölçüde su kaybına sebep olduğu, sulama ve içme suyu şebekelerinin tesisine daha büyük önem verilmesi gerektiği gibi eleştirilere verilen cevaplarda, yatırım ödeneklerinin dağılımında özellikle 1989 ve bunu takip eden yıllarda bitecek projelere ağırlık verildiği, Cumhuriyet döneminin en büyük yatırımlarından biri olarak kabul edilen GAP yatırımlarının finansman ihtiyacının karşılanabilmesi için bütçe imkânları ölçüsünde Devlet Su İşleri Yatırım bütçesinin önemli bir bölümünün tahsis edildiği, böyle bir proje için kaynaklarımızın seferber edilmesinin doğal olduğu, Orta Anadoluda yöresel hizmet veren birçok baraj bulunduğu, sulama ücretlerinin makul düzeyde olduğu ifade edilmiştir.

Orman Genel Müdürlüğü;

Genel Müdürlüğün, verimsiz orman alanlarını verimli hale getirmek, yurt topraklarının su ve rüzgar erozyonları ile denizlere ve göllere akıp gitmesini önlemek, tarım alanlarını ve barajları korumak, toprak, su, bitki arasında bozulan tabii dengeyi tesis etmek, şehirlerimiz çevresinde yeşil kuşaklar kurarak hava kirliliğini nispeten önlemek amacıyla ağaçlandırma, erozyon kontrolü ve imar ihya faaliyetlerine büyük önem vermekte olduğunun memnuniyetle müşahade edildiği, Orman Kadastro su konusunun uygulamada yapılan düzenlemeler ile olumlu bir noktaya geldiği, orman tartı işlerine kantar usulünün girmesiyle orman mahsulleri alım satımında gayet adil ve

rasyonel bir durumun ortaya çıktığı, ayrıca orman köylüsüne gerek kendi yapacağı, gerekse vatandaş-devlet işbirliği ile yapılacak okul, sağlık ocağı, imamevi gibi inşaatlarda kullanılmak üzere zati ihtiyacı için uygulanan fiyattan kereste verilmesinin yerinde olacağı gibi görüşler dile getirilmiştir.

Tarım Reformu Genel Müdürlüğü;

Genel Müdürlüğün çalışmalarının takdirle karşılandığı ancak Sıfırlama Alanlarında Arazi Düzenlemesine Dair Tarım Reformu Kanunu uygulamalarının bilhassa kalkınmada öncelikli, tarım üretim potansiyeli yüksek yerlerde yapıldığı, bu uygulamaların sürdürülmesinde büyük ölçüde yetişmiş elemana ihtiyaç duyulduğu, bu gibi önceliğe haiz yörelerde göreve uygun personelin istihdam edilebilmesi için bu personele farklı ücret ödenebilmesine imkân verecek düzenlemelerin yapılmasının gerektiği, toprak dağıtılan az topraklı ve topraksız çiftçilere, sahip oldukları toprakları rantabl bir şekilde işletebilmelerini teminen kredi verilmesinin uygun olacağı gibi görüş ve temenniler belirtilmiştir.

Köy Hizmetler Genel Müdürlüğü;

Köy Hizmetleri Genel Müdürlüğünün köylere götüreceği hizmetlerin genel bir planlama ve programlama doğrultusunda olması gerektiği, ithal edilen 2 000 adet işmakinesinin hangi kıstaslara göre dağılımının yapıldığı, mevcut ağır iş makinelerinden yararlanma ölçüsünün özel sektöre göre düşük olduğu, bunun kıt kaynaklarla kalkınmaya çalışan ülkemizin ekonomik durumuna ters düştüğü, bu makinelerden daha rantabl iş alınmasını ve hizmetin etkin bir şekilde yürütülebilmesini teminen kamyon, pikap, vs. yardımcı iş makineleri ile takviye edilmesinin gerektiği, Genel Müdürlüğün yatırım ödeneklerinin yetersiz olduğu, engebeli ve fazla yağmur alan yolların çok kısa zamanda bozulduğunun ve sık sık yapılması gerektiğinin gözlemlendiği, bu nedenle bu yolların beton kaplama yapılmasının faydalı olacağını düşünüldüğü, birçok köyümüzde içme suyu bulunmadığı, buna bir çözüm getirilmesi gerektiği, şekindeki eleştiri ve temennilere verilen cevaplarda, yatırımların dağılımının illerin ihtiyaçlarına göre tespit edildiği, işmakinesinin dağılımının ise mevcut makine parklarının durumu ile illerin teknik ve sosyal katsayıları göz önünde bulundurularak yapıldığı, Köy Hizmetleri makinelerinin çalışma saatlerinin özel sektörle kıyaslandığında düşük olduğunun doğru olduğu, ancak toplu sözleşme şartları dışında çalışma yapılmasının mümkün olmadığı, yardımcı iş makinelerinin yetersiz olduğu, bunların sayısının artırılması için gayret edileceği, Köy Hizmetleri

yatırımlarının büyük bir bölümünün ulaştırma sektöründe görüldüğü, fazla eğimli ve çok yağış alan yerlerdeki yolların beton kaplanması için etütler ve denemeler yapıldığı, ancak maliyetin yüksekliği nedeniyle henüz uygulamaya konulamadığı, köylerimizde içme suyu konusunda sıkıntı bulunduğu, önümüzdeki 4-5 yıl içinde bu konuya çözüm getirilebileceği belirtilmiştir.

Ayrıca, 1989 mali yılının tasarruf yılı olması nedeniyle, Köy Hizmetleri Genel Müdürlüğü taşıt cetvelinin 3 sıra No'sunda yer alan 2 adet Station-Wagon ile 5 sıra No'sunda yer alan 5 adet kaptı-kaçtı (Minibüs)'nin listeden çıkartılması uygun görülerek 111-03-2-001-600 harcama kaleminden 110 000 000,- liralık ödenek düşülmüştür .

Komisyonumuzda, Katma Bütçeli Kuruluşların (A) cetvellerine toplam (23 248 000 000) lira ödenek ilave edilmiş, (10 213 000 000,-) liralık da ödenek kesintisi yapılmış olup, bu ekleme ve kesintiler sonucunda Katma Bütçeli Kuruluşların ödeneklerinde toplam (12 935 000 000,-) liralık net ödenek artışı meydana gelmiştir. Diğer taraftan, anılan kuruluşların bütçelerinde meydana gelen ilave ve kesintiler ilgili kuruluş bütçelerinin (B) cetvellerinin Hazine yardımları bölümünü de değiştirmiştir.

Bu değişiklikler sonucunda;

Tasarının 1 inci maddesinin (a) fıkrasındaki ödenekler toplamı (5 081 084 000 000,-) lira (b) fıkrasındaki Hazine Yardımı toplamı (4 881 084 000 000,-) lira ve toplam ödenek (5 081 084 000 000,-) lira olarak değiştirilmiş ve madde bu değişiklikle kabul edilmiştir.

Tasarının 2, 3, 4, 5, 6, 7, 8, 9, 10, 11, 12, 13, 14, 15 ve 16 ncı maddeleri ile yürürlük ve yürütmeye ilişkin 17 ve 18 inci maddeleri aynen kabul edilmiştir.

Katma Bütçeli Kuruluşların 1989 yılı ödeneklerinde Komisyonumuz tarafından yapılan ekleme ve kesintiler ekli Tablo - I'de,

Katma Bütçeli Kuruluşların cari, yatırım, transfer harcamaları ile ilgili 1989 yılı ödeneklerinde Komisyonumuzca yapılan ekleme ve kesintiler ekli Tablo - II'de,

Katma Bütçeli Kuruluşlara bağlı fonların 1989 yılı gelir ve gider dökümü ekli Tablo - III'de gösterilmiştir.

Yukarıda özetlenen Komisyonumuz çalışmaları sonunda, ayrıntıları ile incelenen Katma Bütçeli Kuruluşların 1989 Malî Yılı Bütçe Kanunu Tasarısı» Genel Kurulun onayına sunulmak üzere Yüksek Başkanlığa saygı ile arz olunur.

Başkan <i>Kemal Akkaya</i> Samsun	Başkanvekili <i>İlhan Aşkın</i> Bursa	Sözcü <i>İsmail Şengün</i> Denizli
Kâtip Üye <i>Kadir Demir</i> Konya	<i>Mehmet Ali Bilici</i> Adana	<i>Mehmet Deliceoğlu</i> Adıyaman
<i>Nihat Türker</i> Afyon	<i>Onural Şeref Bekkurt</i> Ankara	<i>Hazım Kutay</i> Ankara
<i>İbrahim Demir</i> Antalya (Muhalefîm Şerhim ektedir)	<i>Nabi Sabuncu</i> Aydın	<i>Fenni İslimyeli</i> Balıkesir
<i>İ. Önder Kırılı</i> Balıkesir (Karşı oy yazım eklidir)	<i>Mehmet Seven</i> Bilecik	<i>A. Şamil Kazokoğlu</i> Bolu
<i>Ünal Akkaya</i> Çorum	<i>Muzaffer Arıcı</i> Denizli	<i>Togay Gemalmaz</i> Erzurum
<i>Mehmet Kahraman</i> Erzurum	<i>Erol Zeytinoğlu</i> Eskişehir	<i>Abdulkadir Ateş</i> Gaziantep (Karşı oy yazım ektedir)

Abdullah Aykon Dođan
Isparta
(Muhalefet şerhim eklidir)

Mehmet Mođultay
İstanbul
(Karşı oy yazım eklidir)

M. Turan Bayazıt
İzmir
(Karşı oy yazım eklidir)

Şevki Göğüsger
Kırşehir

Cemal Seymen
Nevşehir

İdris Arıkan
Siirt

D. Fikri Sağlar
İçel
(Karşı oy yazım eklidir)

Hüsnü Okçuođlu
İstanbul
(Karşı oy yazım eklidir)

Birgen Keleş
İzmir
(Karşı oy yazım eklidir)

Saffet Sert
Konya

Mahmut Öztürk
Niğde

Şakir Şeker
Sivas

Tevfik Ertüzün
Zonguldak
(Muhalefet şerhim eklidir)

H. Orhan Ergüder
İstanbul

N. Kemal Zeybek
İstanbul

Ş. Halil ÖZSOY
Kayseri

Sümer Oral
Manisa
(Muhalefet şerhim eklidir)

Birsel Sönmez
Niğde

Enis Tütüncü
Tekirdağ
(Karşıyım)

KARŞI OY YAZISI

1989 Yılı Bütçe Tasarısına aşağıdaki nedenlerle olumlu oy vermemekteyiz.

1. Hükümet hak ve özgürlükleri kısıtlayıcı politikalar izlemekte, bu konularda iyileştirici önlemler almamakta, hazırladığı 1989 Yılı Bütçesinde de kalkınma, sanayileşme gibi hedeflere yer vermemektedir.

2. Döviz ihtiyacı olmadan da dış borca başvurulmakta, kamu kuruluşları, belediyeler ve özel sektörün ayrı ayrı kanallardan sormusuzca borçlanmaları sonucunda dış borçlar ekonominin gücünü çok aşan boyutlara ulaşmaktadır. İktidar bu durumu önlememekte; adeta teşvik etmektedir. Dış borç hesabının ayrı tutulması sorunun gerçek boyutlarıyla görülmesini engellemektedir.

3. 1989 Yılı Bütçesi bir borç ödeme Bütçesi durumundadır. Başlangıçta büyük bir açık öngörmekte ve bu açığın da iç ve dış borçlarla kapatılmasını hedef alarak ülkenin geleceği üzerindeki ipoteği daha da arttırmaktadır.

4. Ekonomi ve toplum açısından hiçbir önceliği olmayan projeler dış kredi bulundu diye uygulanmakta, kaynaklar ülke ve toplum yararı açısından önceliği olmayan alanlara harcanmaktadır.

5. Yılların birikimi olan Vakıf mallarının «değerlendirme» gerekçesi ile yerli ve yabancı şirketlere devredilmesi öngörülmektedir.

6. Sümerbank, Petkim gibi çok kârlı kamu kuruluşları ile Turizm Bankasına bağlı bütün kârlı tesisleri ve kıyılardaki kamu arazilerini yerli ve yabancı şirketlere devretme çabası vardır.

7. Geniş halk kesimlerini değil büyük sermayeyi tercih eden, yatırım öngörmeyen, gelir dağılımında adaleti sağlamaktan uzak, öngördüğü politikalarla enflasyonu hızlandıracak, refahı değil, sefaleti yaygınlaştıracak bir Bütçedir.

8. 3346 sayılı Yasanın 12 nci maddesi uyarınca, geçmiş yıl faaliyetleri Bakanlık bütçeleri ile birlikte incelenerek ve denetlenerek T.B.M.M. Plan ve Bütçe Komisyonu tarafından karara bağlanması gereken fon bütçeleri usulüne uygun olarak Komisyona sunulmamıştır.

Komisyonumuza sunulan fon bütçe tasarılarındaki kaynakların ne için, nerede ve nasıl kullanılacağı ile ilgili bilgiler bulunmamaktadır. Dolayısıyla fon kaynaklarının kullanılması Hükümetin keyfi tasarrufuna bırakılmaktadır. Bu nedenle fon bütçelerini yasanın ön-

gördüğü biçimde denetlemek mümkün olmamıştır.

9. KİT tanımı içine giren Kamu Bankalarının 3346 sayılı Yasanın 2 nci maddesi ve aynı yasanın geçici maddesi uyarınca, ilişkin hesapların denetimleri T.B.M.M. Plan ve Bütçe Komisyonunda Başbakanlık Yüksek Denetleme Kurulu Raporları üzerinden yapılmamıştır.

Komisyon Başkanlık Divanı anılan yasanın ilgili maddelerine aykırı bir tutumla ve Anayasanın 165 inci maddesi ile bu maddenin gerekçesine ters düşerek Başbakanlık Yüksek Denetleme Kurulu Raporlarının görüşülmesini sağlamamıştır.

Başkanlık Divanının denetleme usulüne ilişkin bu tutumu ve uygulaması nedeniyle,, KİT tanımı içine giren bankaların denetimi yapılamamıştır.

Birgen Keleş
İzmir

M. Turan Bayazıt
İzmir

Mehmet Moğultay
İstanbul

Hüsni Okçuoğlu
İstanbul

Abdulkadir Ateş
Gaziantep

D. Fikri Sağlar
İçel

İ. Önder Kırılı
Balıkesir

Cemal Seymen
Nevşehir

Enis Tütüncü
Tekirdağ

MUHALEFET ŞERHİ

1. 1989 Mali Yılı Bütçe Tasarısının dayandığı temel göstergelerle ilgili tahminler kendi içinde ve ekonomimizin içinde bulunduğu şartlarla tutarlı değildir.

2. Bütçe kaynakları ve dağılımı kamu hizmetlerini miktar ve kalite itibarıyla artırıcı ve kalkınmayı destekleyici özelliğe sahip değildir.

3. İç ve Dış borç faiz ödemelerinin bütçe harcamaları içindeki payının 1989 yılında % 29'a ulaşacağı ve transfer harcamaları içindeki payının ise % 60'a yükseleceği öngörülmektedir. Bu durum bütçeyi bir «Faiz Ödeme Bütçesi» haline dönüştürmüştür.

4. İç ve Dış borç faiz ödemeleri ile personel harcamalarının bütçenin % 50'sine ulaşması, bütçenin politika aracı olma özelliğini ve esnekliğini ortadan kaldırmıştır. Bütçe en büyük borçlu olan Devletin çaresizliği belgesine dönüşmüştür.

5. 1980 - 1987 döneminde bütçe harcamalarının % 20'sini teşkil eden yatırımların 1988'de % 17'ye, 1989 yılında ise % 16'ya gerilemesi, Türk ekonomisindeki «yatırım açığı»nın giderek büyüdüğünü doğrulamaktadır. Kamu yatırımlarının sermaye-hâsıla katsayısının hızla büyüdüğü dikkate alındığında, yatırımların «Katma Değer ve İstihdam Etkisi»nin azalmasına yol açacaktır.

6. Son yıllardaki bütçe uygulamaları karşısında 1989 Mali yılı bütçe açığının 4,5 trilyon TL. olarak öngörülmüş olmasını samimi bulmamaktayız. 1988'de bütçe açığının milli hasılaya oranı, % 2.8 öngörülmüşken en az % 4 olarak gerçekleşeceğinin anlaşılması, 1989 yılındaki % 2.8'lik hedefin gerçekçi olmadığını doğrulamaktadır.

7. Devlet Hizmetleri sektörü zımnî defatörü ile geçinme endekslerinin mukayesesi 1983 - 1988 döneminde memur maaşlarının satınalma gücünün % 40 azaldığını açıkça göstermektedir. Ayrıca, Devlet Hizmetleri Sektörünün Millî Gelir içindeki payının cari fiyatlarla 1983'de % 7.5'den 1988'de % 5.3'e düşmesi bu gerçeği teyit etmektedir.

Bu itibarla, 1983 - 1988 döneminde geniş memur kitlesi enflasyona acımasızca ezdirilmiştir.

8. 1988 yılında % 3.7 artan kamu tüketim harcamalarının 1989 yılında % 3.1 olarak hedeflenmesine karşılık; 1988'de % 8 artan özel tüketim harcamalarının 1989 yılında % 3.6'ya düşürülmesinin öngörülmesi, halkın 1989 yılında tüketim düzeyinin ciddi biçimde azaltılacağını göstermektedir.

9. Bütün bu sebeplerle, 1989 mali yılı bütçesini, işçi, memur, çiftçi, esnaf ve emeklilerden oluşan ve nüfusun % 90'ını teşkil eden dar gelirli insanların hayat mücadelesini daha da zorlaştırıcı olarak görüyoruz.

10. Hükümetin izlediği enflasyonist etkili «açık bütçe politikası» ekonomi yönetimindeki bütün prensip ve ilkelerden vazgeçilmesine ve günöbirlik kararlarla ekonominin yönetilmesine yol açmaktadır. Ekonomi hükümetin kontrolünden çıkmıştır.

11. Sonuç; Ülkemizin enflasyon, işsizlik, yatırım, döviz ve gelir dağılımı başta olmak üzere bütün yapısal ve konjonktürel sorunlarına çözüm getirmekten ve istikrarlı, dengeli, adil bir kalkınmayı gerçekleştirmekten uzak olduğuna inandığımız 1989 Mali Yılı Bütçe Kanunu tasarısına muhalifiz.

Sümer Oral
Manisa

A. Aykon Doğan
Isparta

Tevfik Ertüzün
Zonguldak

İbrahim Demir
Antalya

Mahmut Öztürk
Niğde

T. C.

Başbakanlık

Kanunlar ve Kararlar

Genel Müdürlüğü

Sayı : K. K. Gn. Md. 07/196-1340/03698

29.7.1988

TÜRKİYE BÜYÜK MİLLET MECLİSİ BAŞKANLIĞINA

Kanunlara ve kanunların verdiği yetkiye dayanılarak kurulan 134 fonun 1987 Mali Yılı uygulama sonuçlarına ait cetveller 2.4.1987 tarihli ve 3346 sayılı Kanununun 12 nci maddesi uyarınca ekli olarak sunulmuştur.

Gereğini arz ederim.

Turgut Özal
Başbakan

(TABLO I)

KATMA BÜTÇELİ İDARELERE DAHİL FONLARIN
1987 YILI KESİN HESAPLARI

	Gelirler	Giderler
TARIM REFORMU GENEL MÜDÜRLÜĞÜ		
— Tarım reformu fonu	3 835 013 422	2 357 327 384
VAKIFLAR GENEL MÜDÜRLÜĞÜ		
— Vakıflar özel fonu	13 481 219 000	8 156 136 000
— Camilerini yaptıracak köylere yapılacak malzeme ve yardım fonu	1 099 932 000	1 078 659 000
ÇEVRE GENEL MÜDÜRLÜĞÜ		
— Çevre kirliliğini önleme fonu	350 555 718	232 154 523
PETROL İŞLERİ GENEL MÜDÜRLÜĞÜ		
— Akaryakıt fiyat istikrar fonu	232 432 441 000	290 708 485 000
ORMAN GENEL MÜDÜRLÜĞÜ		
— Ağaçlandırma fonu	20 472 644 510	—
— Orman sanayi ürünlerinin ihracatını teşvik fonu	1 374 820 860	1 244 475 499
KÖY HİZMETLERİ GENEL MÜDÜRLÜĞÜ		
— Özel iskan fonu	19 985 916 689	18 851 094 114
— Keban iskân fonu	12 566 149	—
BEDEN TERBİYESİ VE SPOR GENEL MÜDÜRLÜĞÜ		
— Türk sporunu teşvik fonu	6 631 010 182	6 275 964 124
— Federasyonlar fonu	3 802 213 578	2 802 729 321

	Gelirler	Giderler
YÜKSEKÖĞRETİM KURULU		
— Öğrenci seçme ve yerleştirme fonu	12 143 324 500	11 009 739 190
ANKARA ÜNİVERSİTESİ		
— Öğrenci harçlar fonu	1 816 906 298	1 689 540 515
— Araştırma fonu	1 357 314 060	297 156 493
ORTA DOĞU TEKNİK ÜNİVERSİTESİ		
— Öğrenci harçlar fonu	1 398 980 815	1 136 626 988
— Araştırma fonu	215 544 008	243 216 129
HACETTEPE ÜNİVERSİTESİ		
— Öğrenci harçlar fonu	1 239 900 541	1 091 938 928
— Araştırma fonu	201 683 909	140 149 968
GAZİ ÜNİVERSİTESİ		
— Öğrenci harçlar fonu	1 591 198 789	1 106 129 925
— Araştırma fonu	257 204 004	55 425 513
İSTANBUL ÜNİVERSİTESİ		
— Öğrenci harçlar fonu	2 524 508 797	2 970 016 099
— Araştırma fonu	1 107 468 340	879 135 886
İSTANBUL TEKNİK ÜNİVERSİTESİ		
— Öğrenci harçlar fonu	2 077 840 538	1 500 319 232
— Araştırma fonu	852 241 716	366 332 315
BOĞAZIÇI ÜNİVERSİTESİ		
— Öğrenci harçlar fonu	547 845 701	545 954 434
— Araştırma fonu	174 843 086	91 471 947

	Gelirler	Giderler
MARMARA ÜNİVERSİTESİ		
— Öğrenci harçlar fonu	528 421 601	686 089 703
— Araştırma fonu	213 883 346	268 680 864
YILDIZ ÜNİVERSİTESİ		
— Öğrenci harçlar fonu	1 161 192 586	926 933 654
— Araştırma fonu	85 483 743	25 821 060
MİMAR SİNAN ÜNİVERSİTESİ		
— Öğrenci harçlar fonu	259 622 883	236 875 498
— Araştırma fonu	59 882 754	316 862
EGE ÜNİVERSİTESİ		
— Öğrenci harçlar fonu	1 727 591 666	1 622 522 341
— Araştırma fonu	1 218 290 806	706 367 009
DOKUZ EYLÜL ÜNİVERSİTESİ		
— Öğrenci harçlar fonu	1 614 543 382	1 397 303 652
— Araştırma fonu	165 750 042	80 916 836
TRAKYA ÜNİVERSİTESİ		
— Öğrenci harçlar fonu	693 897 668	304 975 290
— Araştırma fonu	46 798 994	4 105 319
ULUDAĞ ÜNİVERSİTESİ		
— Öğrenci harçlar fonu	1 027 268 821	1 115 709 503
— Araştırma fonu	131 469 653	42 723 334
ANADOLU ÜNİVERSİTESİ		
— Öğrenci harçlar fonu	1 708 634 632	1 884 677 056
— Araştırma fonu	167 304 152	143 066 760

	Gelirler	Giderler
SELÇUK ÜNİVERSİTESİ		
— Öğrenci harçlar fonu	626 837 245	648 584 411
— Araştırma fonu	54 464 262	51 024 360
AKDENİZ ÜNİVERSİTESİ		
— Öğrenci harçlar fonu	308 771 412	284 752 839
— Araştırma fonu	183 989 230	53 643 345
ERCİYES ÜNİVERSİTESİ		
— Öğrenci harçlar fonu	231 344 814	229 957 640
— Araştırma fonu	47 571 556	28 249 807
CUMHURİYET ÜNİVERSİTESİ		
— Öğrenci harçlar fonu	310 874 310	293 258 619
— Araştırma fonu	41 333 750	20 095 732
ÇUKUROVA ÜNİVERSİTESİ		
— Öğrenci harçlar fonu	581 692 997	547 198 518
— Araştırma fonu	70 427 000	66 236 210
19 MAYIS ÜNİVERSİTESİ		
— Öğrenci harçlar fonu	422 639 006	480 363 042
— Araştırma fonu	130 061 630	56 958 461
KARADENİZ ÜNİVERSİTESİ		
— Öğrenci harçlar fonu	1 048 362 381	709 157 322
— Araştırma fonu	319 759 656	127 297 817

	Gelirler	Giderler
ATATÜRK ÜNİVERSİTESİ		
— Öğrenci harçlar fonu	833 853 241	816 815 201
— Araştırma fonu	244 751 714	171 304 337
İNÖNÜ ÜNİVERSİTESİ		
— Öğrenci harçlar fonu	182 836 873	139 361 135
— Araştırma fonu	14 194 600	11 169 944
FIRAT ÜNİVERSİTESİ		
— Öğrenci harçlar fonu	424 037 995	554 336 718
— Araştırma fonu	85 289 023	5 195 385
DIĞLE ÜNİVERSİTESİ		
— Öğrenci harçlar fonu	214 597 000	307 745 340
— Araştırma fonu	282 430 141	31 122 150
YÜZÜNCÜ YIL ÜNİVERSİTESİ		
— Öğrenci harçlar fonu	62 517 406	62 517 406
— Araştırma fonu	14 329 000	—
TOPLAM	348 532 141 181	369 973 609 007

TABLO (I)

KATMA BÜTÇELİ İDARELERİN 1989 YILI DENEKLERİNDE YAPILAN EKLEME VE KESİNTİLER

Daireler	Hükümet Teklifi	Komisyonumuzca (Milyon TL.)		Toplam
		Eklene	Düşülen	
Tarım Reformu Genel Müdürlüğü	11 550	—	—	11 550
Vakıflar Genel Müdürlüğü	35 876	7 953	7 953	35 876
Çevre Genel Müdürlüğü	2 977	—	—	2 977
Beden Terbiyesi ve Spor Genel Müdürlüğü	67 388	—	—	67 388
Karayolları Genel Müdürlüğü	922 494	—	150	922 344
Devlet Su İşleri Genel Müdürlüğü	1 879 800	—	—	1 879 800
Hudut ve Sahiller Sağlık Genel Müdürlüğü	7 259	—	—	7 259
Orman Genel Müdürlüğü	82 871	—	—	82 871
Köy Hizmetleri Genel Müdürlüğü	951 818	—	110	951 708
Petrol İşleri Genel Müdürlüğü	3 585	—	—	3 585
Sosyal Hizmetler ve Çocuk Esirgeme Kurumu Genel Müdürlüğü	59 634	—	—	59 634
Telsiz Genel Müdürlüğü	5 409	—	—	5 409
Yüksek Öğretim Kurulu Başkanlığı	41 943	2 600	400	44 143
Ankara Üniversitesi	70 486	300	—	70 786
Orta Doğu Teknik Üniversitesi	46 668	500	—	47 168
Hacettepe Üniversitesi	75 510	1 750	150	77 110
Gazi Üniversitesi	49 905	100	200	49 805
İstanbul Üniversitesi	103 000	800	250	103 550
İstanbul Teknik Üniversitesi	40 966	3 250	—	44 216
Boğaziçi Üniversitesi	19 755	150	—	19 905

TABLO (D)

KATMA BÜTÇELİ İDARELERİN 1989 YILI ÖDENEKLERİNDE YAPILAN EKLEME VE KESİNTİLER

(Milyon TL.)

Daireler	Hükümet		Komisyonumuzca		Toplam
	Teklifi	Eklenen	Düşülen		
Marmara Üniversitesi	32 019	650	—	32 669	
Yıldız Üniversitesi	15 252	—	100	15 152	
Mimar Sinan Üniversitesi	12 517	50	—	12 567	
Ege Üniversitesi	57 517	200	—	57 717	
Dokuz Eylül Üniversitesi	48 839	300	150	48 989	
Trakya Üniversitesi	19 413	150	—	19 563	
Uludağ Üniversitesi	37 185	200	—	37 385	
Anadolu Üniversitesi	49 389	220	250	49 359	
Selçuk Üniversitesi	27 825	450	—	28 275	
Akdeniz Üniversitesi	26 118	150	—	26 268	
Erciyes Üniversitesi	21 922	700	250	22 372	
Cumhuriyet Üniversitesi	18 537	250	—	18 787	
Çukurova Üniversitesi	37 568	100	—	37 668	
19 Mayıs Üniversitesi	22 534	450	—	22 984	
Karadeniz Teknik Üniversitesi	31 517	150	250	31 417	

(Milyon TL.)

Daireler	Hükümet	Komisyonumuzca		Toplam
	Teklifi	Eklene	Düşülen	
Atatürk Üniversitesi	42 980	1 225	—	44 205
İnönü Üniversitesi	15 199	150	—	15 349
Fırat Üniversitesi	21 258	150	—	21 408
Dicle Üniversitesi	26 271	100	—	26 371
Yüzüncü Yıl Üniversitesi	11 674	50	—	11 724
Gaziantep Üniversitesi	13 721	50	—	13 771
TOPLAM	5 068 149	23 148	10 213	5 081 084 + 12 935

TABLO (II)

KATMA BÜTÇELİ İDARELERİN CARİ - YATIRIM VE TRANSFER HARCAMALARI İLE İLGİLİ 1989 YILI ÖENEKLERİNDE YAPILAN EKLEME VE KESİNTİLER

(Milyon)

Kuruluşun Adı	Cari		Yatırım		Transfer		Sonuç
	Eklene	Düşülen	Eklene	Düşülen	Eklene	Düşülen	
Vakıflar Genel Müdürlüğü	—	—	5 000	5 000	2 953	2 953	—
Karayolları Genel Müdürlüğü	—	—	—	150	—	—	150
Köy Hizmetleri Genel Müdürlüğü	—	—	—	110	—	—	110
Yüksek Öğretim Kurulu Başkanlığı	2 600	—	—	—	—	400	+ 2 200
Ankara Üniversitesi	—	—	300	—	—	—	+ 300
Orta Doğu Teknik Üniversitesi	500	—	—	—	—	—	+ 500
Hacettepe Üniversitesi	250	—	1 500	—	—	150	+ 1 600
Gazi Üniversitesi	100	—	—	—	—	200	— 100
İstanbul Üniversitesi	—	—	800	—	—	250	+ 550
İstanbul Teknik Üniversitesi	2 900	—	350	—	—	—	+ 3 250
Boğaziçi Üniversitesi	150	—	—	—	—	—	+ 150
Marmara Üniversitesi	150	—	500	—	—	—	+ 650
Yıldız Üniversitesi	—	—	—	—	—	100	— 100
Mimar Sinan Üniversitesi	50	—	—	—	—	—	+ 50
Ege Üniversitesi	200	—	—	—	—	—	+ 200
Dokuz Eylül Üniversitesi	300	—	—	—	—	150	+ 150
Trakya Üniversitesi	150	—	—	—	—	—	+ 150

Kuruluşun Adı	Cari		Yatırım		Transfer		Sonuç
	Eklene	Düşülen	Eklene	Düşülen	Eklene	Düşülen	
Uludağ Üniversitesi	200	—	—	—	—	—	+ 200
Anadolu Üniversitesi	200	—	20	—	—	250	— 30
Selçuk Üniversitesi	300	—	150	—	—	—	+ 450
Akdeniz Üniversitesi	50	—	100	—	—	—	+ 150
Erciyes Üniversitesi	300	—	400	—	—	250	+ 450
Cumhuriyet Üniversitesi	150	—	100	—	—	—	+ 250
Çukurova Üniversitesi	100	—	—	—	—	—	+ 100
19 Mayıs Üniversitesi	150	—	200	—	100	—	+ 450
Karadeniz Teknik Üniversitesi	—	—	150	—	—	250	— 100
Atatürk Üniversitesi	1 225	—	—	—	—	—	+ 1 225
İnönü Üniversitesi	—	—	150	—	—	—	+ 150
Fırat Üniversitesi	150	—	—	—	—	—	+ 150
Dicle Üniversitesi	—	—	100	—	—	—	+ 100
Yüzüncü Yıl Üniversitesi	50	—	—	—	—	—	+ 50
Gaziantep Üniversitesi	50	—	—	—	—	—	+ 50
Toplam	10 275	—	9 820	5 260	3 053	4 953	+ 12 935

1989 MALİ YILI
KATMA BÜTÇELİ İDARELERLE İLGİLİ FONLAR

TABLO III

Bağı Olduğu Kuruluş	Fonun Adı	(BİN TL.)	
		Gelir	Gider
TARIM REFORMU GENEL MÜ- DÜRLÜĞÜ	Tarım Reformu Fonu	11 958 649	11 958 649
VAKIFLAR GENEL MÜDÜR- LÜĞÜ	Vakıflar Özel Fonu	17 000 000	17 000 000
	Cami Yaptıracak Köylere ve Der- neklere Yapılacak Malzeme ve Yardım Fonu	100 000	100 000
ÇEVRE GENEL MÜDÜRLÜĞÜ	Çevre Kirliliğini Önleme Fonu	8 212 358	8 212 358
BEDEN TERBİYESİ VE SPOR GENEL MÜDÜRLÜĞÜ	Türk Sporunu Teşvik Fonu	2 272 000	2 272 000
	Federasyonlar Fonu	2 000 000	2 000 000
ORMAN GENEL MÜDÜRLÜĞÜ	Ağaçlandırma Fonu	57 963 587	57 963 587
	Orman Sanayi Ürünlerinin İhraca- tını Teşvik Fonu	4 583 245	4 583 245
KÖY HİZMETLERİ GENEL MÜ- DÜRLÜĞÜ	Özel İskân Fonu	40 725 676	40 725 676
PETROL İŞLERİ GENEL MÜ- DÜRLÜĞÜ	Akaryakıt Fiyat İstikrar Fonu	101 000 000	101 000 000
YÜKSEK ÖĞRETİM KURULU BAŞKANLIĞI	Öğrenci Seçme ve Yerleştirme Fonu	24 620 000	24 620 000

Bağlı Olduğu Kuruluş	Fonun Adı	Gelir	Gider
ANKARA ÜNİVERSİTESİ	Öğrenci Harçlar Fonu	3 346 500	3 346 500
	Araştırma Fonu	1 920 157	1 920 157
ORTA DOĞU TEKNİK ÜNİVERSİTESİ	Öğrenci Harçlar Fonu	4 526 000	4 526 000
	Araştırma Fonu	1 610 000	1 610 000
HACETTEPE ÜNİVERSİTESİ	Öğrenci Harçlar Fonu	2 000 000	2 000 000
	Araştırma Fonu	560 050	560 050
GAZİ ÜNİVERSİTESİ	Öğrenci Harçlar Fonu	2 975 000	2 975 000
	Araştırma Fonu	537 000	537 000
İSTANBUL ÜNİVERSİTESİ	Öğrenci Harçlar Fonu	3 121 480	3 121 480
	Araştırma Fonu	2 430 000	2 430 000
İSTANBUL TEKNİK ÜNİVERSİTESİ	Öğrenci Harçlar Fonu	2 872 000	2 872 000
	Araştırma Fonu	2 288 000	2 288 000
BOĞAZIÇI ÜNİVERSİTESİ	Öğrenci Harçlar Fonu	1 064 000	1 064 000
	Araştırma Fonu	1 245 000	1 245 000
MARMARA ÜNİVERSİTESİ	Öğrenci Harçlar Fonu	1 430 375	1 430 375
	Araştırma Fonu	1 255 205	1 255 205
YILDIZ ÜNİVERSİTESİ	Öğrenci Harçlar Fonu	1 760 000	1 760 000
	Araştırma Fonu	220 000	220 000
MİMAR SİNAN ÜNİVERSİTESİ	Öğrenci Harçlar Fonu	440 000	440 000
	Araştırma Fonu	256 644	256 644
EGE ÜNİVERSİTESİ	Öğrenci Harçlar Fonu	2 256 000	2 256 000
	Araştırma Fonu	1 700 000	1 700 000

Bağı Olduğu Kuruluş	Fonun Adı	Gelir	Gider
DOKUZ EYLÜL ÜNİVERSİTESİ	Öğrenci Harçlar Fonu	2 350 000	2 350 000
	Araştırma Fonu	475 000	475 000
TRAKYA ÜNİVERSİTESİ	Öğrenci Harçlar Fonu	1 080 000	1 080 000
	Araştırma Fonu	111 200	111 200
ULUDAĞ ÜNİVERSİTESİ	Öğrenci Harçlar Fonu	1 596 710	1 596 710
	Araştırma Fonu	400 000	400 000
ANADOLU ÜNİVERSİTESİ	Öğrenci Harçlar Fonu	4 032 000	4 032 000
	Araştırma Fonu	203 000	203 000
SELÇUK ÜNİVERSİTESİ	Öğrenci Harçlar Fonu	734 050	734 050
	Araştırma Fonu	250 000	250 000
AKDENİZ ÜNİVERSİTESİ	Öğrenci Harçlar Fonu	555 000	555 000
	Araştırma Fonu	319 000	319 000
ERCIYES ÜNİVERSİTESİ	Öğrenci Harçlar Fonu	455 612	455 612
	Araştırma Fonu	130 000	130 000
CUMHURİYET ÜNİVERSİTESİ	Öğrenci Harçlar Fonu	700 000	700 000
	Araştırma Fonu	135 000	135 000
ÇUKUROVA ÜNİVERSİTESİ	Öğrenci Harçlar Fonu	1 011 000	1 011 000
	Araştırma Fonu	350 000	350 000
19 MAYIS ÜNİVERSİTESİ	Öğrenci Harçlar Fonu	855 000	855 000
	Araştırma Fonu	218 000	218 000
KARADENİZ TEKNİK ÜNİVERSİTESİ	Öğrenci Harçlar Fonu	2 020 000	2 020 000
	Araştırma Fonu	600 000	600 000

Bağlı Olduğu Kuruluş	Fonun Adı	Gelir	Gider
ATATÜRK ÜNİVERSİTESİ	Öğrenci Harçlar Fonu	1 450 660	1 450 660
	Araştırma Fonu	816 000	816 000
İNÖNÜ ÜNİVERSİTESİ	Öğrenci Harçlar Fonu	329 250	329 250
	Araştırma Fonu	55 000	55 000
FIRAT ÜNİVERSİTESİ	Öğrenci Harçlar Fonu	803 000	803 000
	Araştırma Fonu	338 400	338 400
DİCLE ÜNİVERSİTESİ	Öğrenci Harçlar Fonu	515 000	515 000
	Araştırma Fonu	604 340	604 340
YÜZÜNCÜ YIL ÜNİVERSİTESİ	Öğrenci Harçlar Fonu	156 290	156 290
	Araştırma Fonu	60 329	60 329
GAZİANTEP ÜNİVERSİTESİ	Öğrenci Harçlar Fonu	400 000	400 000
	Araştırma Fonu	305 000	305 000
	TOPLAM	334 662 767	334 662 767

Dönem : 18

Yasama Yılı : 2

TÜRKİYE BÜYÜK MİLLET MECLİSİ (S. Sayısı : 112)
Katma Bütçeli Kuruluşların 1989 Yılı Bütçe Kanunu Tasarısı ve Plan ve Bütçe
Komisyonu Raporu (1/497)

T. C.

Başbakanlık

Kanunlar ve Kararlar

Genel Müdürlüğü

Sayı : K. K. Gn. Md. 07/101-1946/04615

17.10.1988

TÜRKİYE BÜYÜK MİLLET MECLİSİ BAŞKANLIĞINA

Maliye ve Gümrük Bakanlığınca hazırlanan ve Başkanlığınıza arzı Bakanlar Kurulunca 13.10.1988 tarihinde kararlaştırılan «Katma Bütçeli Kuruluşların 1989 Yılı Bütçe Kanunu Tasarısı» ve gerekçesi ile eki cetveller ilişik olarak gönderilmiştir.

Gereğini arz ederim.

Turgut Özal

Başbakan

1989 Malî Yılı
Katma Bütçe Kanunu Tasarısının
Genel Gerekçesi

**KATMA BÜTÇELİ İDARELER 1989 MALİ YILI
BÜTÇE KANUNU TASARISI GENEL GEREKÇESİ**

Katma Bütçeli İdareler Bütçe Kanunu Tasarısı, Genel Bütçe Kanunu Tasarısında olduğu gibi, Beşinci Beş Yıllık Kalkınma Planı hedefleri doğrultusunda hazırlanmıştır. Bu Tasarıda, özellikle, eğitim ve öğretim ile alt yapı yatırımlarının, ekonomik istikrar içinde gerçekleştirilmesi esasından hareketle kuruluşlara, belirlenen hedefler doğrultusunda ve imkânlar ölçüsünde kaynak tahsis edilmiştir.

1989 Mali Yılı
Katma Bütçe Kanunu Tasarısının
Maddeleri Metnine ilişkin Gerekçe

**KATMA BÜTÇELİ İDARELER 1989 MALİ YILI BÜTÇE KANUNU TASARISININ
MADDELERİNE İLİŞKİN GEREKÇE**

**BİRİNCİ KISIM
Genel Hükümler**

ÖDENEKLER, ÖZ GELİRLER, HAZİNE YARDIMI

MADDE 1. — Katma Bütçeli İdarelerin 1989 yılında yapacakları hizmetlerin gerektirdiği ödenek, öz gelir ve Hazine yardımı ödenek tahmin tutarlarını belirlemektedir.

BAĞLI CETVELLER

MADDE 2. — Katma Bütçe Kanununa ekli ödenek dağılımına ilişkin (A) cetveli ile İdarelerin bütçelerine ekli (B), (C), (G) ve (R) cetvellerinin mahiyetini belirlemektedir.

**İKİNCİ KISIM
İdarelere İlişkin Özel Hükümler**

TARIM REFORMU UYGULAMASI İLE İLGİLİ DAVALARIN TAKİBİ

MADDE 3. — Tarım Reformu uygulaması ile ilgili davaların, gerektiğinde Hazine avukatları tarafından da takip edilebileceğine dair hükmü ihtiva etmektedir.

KARAYOLLARI GENEL MÜDÜRLÜĞÜ BÜTÇESİ İLE İLGİLİ İŞLEMLER

MADDE 4. — Karayolları Genel Müdürlüğünün hizmet alanına giren çeşitli hizmetlerin bu idareye yaptırılması için, Devlet daire ve müesseseleri, kamu tüzelkişileri, dernekler ile diğer kurum ve kuruluşlardan gelecek taleplerle ilgili Karayolları Genel Müdürlüğüne yatırılacak paraların bu Genel Müdürlük bütçesinin ilgili tertiplerine gelir ve ödenek kaydı, aktarma ve ertesi yıla devredilmesi gibi işlemlerde Maliye ve Gümrük Bakanı yetkili kılınmaktadır.

GEÇİŞİ ÜCRETİ YOL, KÖPRÜ VE TÜNELLERİN GELİRLERİ

MADDE 5. — İlgili Kanunları gereğince geçişi ücretli olan yol, köprü ve tünellerin her çeşit gelirlerinin; planlama, proje, keşif, yapım, bakım, onarım ve işletmesinde kullanılmak üzere, Karayolları Genel Müdürlüğü bütçesinde açılacak özel bir tertibe ge-

dir, diğ er taraftan ilgili bütçe tertibine ödenek kaydı, aktarma ve ertes i yıla devredilmesi gibi işlemlerde Maliye ve Gümrük Bakanı yetkili kılınmaktadır.

KÖY HİZMETLERİ GENEL MÜDÜRLÜĞÜ BÜTÇESİ İLE İLGİLİ İŞLEMLER

MADDE 6. — Devlet kurum ve müesseseleri ile kamu tüzelkişileri, dernekler, vakıflar ve kurumların Köy Hizmetleri Genel Müdürlüğüne yaptıracakları yatırım hizmetlerine ilişkin bedellerin bütçeye gelir, ödenek ve gider kaydı ile yıl içinde bu ödeneklerden harcanamayan kısmının ertesi yıla devrine ve bu kabil hizmetlerle ilgili olarak 1984 ve önceki yıllarda genel ve katma bütçeli idarelerce kayıt ve devirleri yapılan özel ödeneklerin 1985 yılında Katma bütçeli idare olarak düzenlenen Köy Hizmetleri Genel Müdürlüğüne maledilmesine ilişkin hükümleri ihtiva etmektedir.

1053 SAYILI KANUNLA İLGİLİ TAAHHÜT HADLERİ

MADDE 7. — İlgili Kanunu gereğince Ankara ve İstanbul şehirlerine içme, kullanma ve endüstri suyu temini maksadıyla girilecek taahhütlerde Kanunî azamî taahhüt hadlerinin uygulanmayacağı belirtilmektedir. Ayrıca adı geçen belediyelere yapılacak yardımlarda, Kanunla getirilen sınırlamanın da kaldırılması amaçlanmaktadır.

DEVLET SU İŞLERİ GENEL MÜDÜRLÜĞÜ BÜTÇESİNDEN İLGİLİ BÜTÇELERE YAPILACAK AKTARMALAR

MADDE 8. — Baraj ve hidro-elektrik santralleri inşaatı dolayısıyla yerlerinin değiştirilmesine zaruret hâsıl olacak kara ve demiryolları üzerindeki inşaatlar ile baraj ve göl sahalarında kalan akaryakıt boru hatlarının varyantı için Devlet Su İşleri Genel Müdürlüğü bütçesine konulan ödeneğin gerekli kısmını ilgili kuruluşlar bütçelerine aktarmaya ilişkin gereken işlemleri yapmaya Maliye ve Gümrük Bakanı yetkili kılınmaktadır.

DEVLET SU İŞLERİ GENEL MÜDÜRLÜĞÜ BÜTÇESİ İLE İLGİLİ İŞLEMLER

MADDE 9. — Devlet Su İşleri Genel Müdürlüğünün hizmet alanına giren çeşitli hizmetlerin bu idareye yaptırılması için, Devlet daire ve müesseseleri ile kamu tüzelkişileri ve kamu yararına hizmet eden dernekler veya diğ er kurum ve kuruluşlardan gelecek taleplerle ilgili Devlet Su İşleri Genel Müdürlüğüne yatırılacak paraların bütçesinin ilgili tertiplerine gelir ve ödenek kaydı, aktarma ve ertes i yıla devredilmesi gibi işlemlerde Maliye ve Gümrük Bakanı yetkili kılınmaktadır.

BEDEN TERBİYESİ VE SPOR GENEL MÜDÜRLÜĞÜ BÜTÇESİNDEN BAYINDIRLIK VE İSKÂN BAKANLIĞI BÜTÇESİNE YAPILACAK AKTARMALAR

MADDE 10. — İlgili Kanunu gereğince, her çeşit spor saha ve tesisleri yapmak üzere Beden Terbiyesi ve Spor Genel Müdürlüğü bütçesinde yer alan projelerden bu İdarece yapılabilecek işler dışında kalanlara ait ödenekleri Bayındırlık ve İskân Bakanlığı bütçesine aktarmaya, sarfedilmeyen kısımlarını gelecek yıl bütçesine devretmeye Maliye ve Gümrük Bakanı yetkili kılınmaktadır.

FÜTBOL MÜSABAKALARI MÜŞTEREK BAHİS HASILÂTINDAN SAĞLANACAK GELİRLER

MADDE 11. — Beden Terbiyesi ve Spor Genel Müdürlüğüne ait (B) işaretli cetvelin ilgili tertibinde kayıtlı Futbol Müsabakaları Müşterek Bahis Hasilâtından Elde Edilecek Gelir tertibinden elde edilen gelir fazlalarını ödenek kaydetmeye, bu ödeneklerden yılı içinde sarfedilmeyen kısmını gelecek yıl bütçesinin ilgili tertibine devren gelir ve ödenek kaydetmeye Maliye ve Gümrük Bakanı yetkili kılınmaktadır.

TELSİZ GENEL MÜDÜRLÜĞÜ BÜTÇESİ İLE İLGİLİ İŞLEMLER

MADDE 12. — Telsiz Genel Müdürlüğü (B) cetvelinin «Ücret **Gelirleri**» tertibinden sağlanacak gelir fazlalarının elektronik sistemlerin bakım, onarım ve geliştirilmesinde kullanılmak üzere, adı geçen Genel Müdürlük bütçesine özel gelir ve ödenek kaydına ve bu ödeneklerden yıl içinde sarfedilmeyen miktarının ertesi yıl bütçesine devren gelir ve ödenek kaydına Maliye ve Gümrük Bakanını yetkili kılan hükme yer verilmektedir.

HUDUT VE SAHİLLER SAĞLIK GENEL MÜDÜRLÜĞÜ BÜTÇESİ İLE İLGİLİ İŞLEMLER

MADDE 13. — Hudut ve Sahiller Sağlık Genel Müdürlüğü (B) cetvelinde meydana gelebilecek gelir fazlalarının, 1989 yılı yatırım programına alınacak projelerin gerçekleştirilmesinde kullanılmak üzere, özel gelir ve ödenek kaydı ile sarfedilmeyen kısmının ertesi yıla devri konusundaki bütçeleştirme hükümlerine yer verilmektedir.

YÜKSEKÖĞRETİM KURUMLARINA ÖDENECEK HARÇLAR

MADDE 14. — 2547 sayılı Kanununun 46 ncı maddesi uyarınca üniversite bütçelerinin «A» cetvelinde, Bakanlar Kurulu Kararıyla her yıl öğrenim dallarına göre belirlenen harç tutarları, öğrenci sayıları da dikkate alınarak ödenek olarak belirlenir. Aynı miktarın karşılığı «B» cetvelinde de gelir olarak yer alır.

Ancak, üniversiteler bütçelerinde öğrenci harçları karşılığı yer alan ödeneğin, Öğrenci Harçlar Fonuna aktarılmasında değişik sorunlarla karşılaşmaktadır.

Mali yıl ile eğitim - öğretim yılının farklı olması, üniversiteler bütçelerinin «A» cetvelinde yer alan ödenekten daha fazla üniversitelerin harç tahsilatı elde etmesini, tahsilat fazlasının ise ancak mali yılın sonuna doğru Maliye ve Gümrük Bakanlığına iletilmesi ve karşılığında yeterli ödenek verilememesi ve bütçelerde Bakanlar Kurulu Kararıyla yapılan kesinti dolayısıyla uygulamada sorunlar meydana getirmektedir.

Bu nedenlerle 2547 sayılı Kanunun 46 ncı maddesinde gerekli yasal düzenleme yapıncaya kadar Bütçe Kanununda yer alan bu hükümle çözüm getirilmesi amaçlanmıştır.

VAKIFLAR GENEL MÜDÜRLÜĞÜ BÜTÇESİ İLE İLGİLİ İŞLEMLER

MADDE 15. — Vakıflar Genel Müdürlüğü, 227 sayılı Vakıflar Genel Müdürlüğünün Teşkilat ve Görevleri Hakkındaki Kanun Hükümündeki Kararnamenin 1 inci maddesi hükmü gereğince Başbakanlığa bağlı tüzelkişiliğe sahip katma bütçeli bir kuruluştur.

2227 sayılı Kanun Hükümündeki Kararnamenin 2 nci maddesi hükmü gereği; Vakıflar Genel Müdürlüğü;

- a) Vakıf mallarını ekonomik şekilde işletmek, mimarî ve tarihi değeri olup, yönetimi vakfa ait olan eski eser yapıları muhafaza ve imar etmek,
- b) Vakfa ait müesseseleri gayelerine göre yaşatmak,
- c) Vakıf paralarını nemalandırmak,
- d) Müttevellileri tayin, gerektiğinde azletmek,
- e) Görev ve hizmetleri ile bütün vakıfların vakfiyelerinde veya vakfiye yerine geçen hüccet, berat, ferman gibi belgelerden veya vakıf senetlerinde yazılı hayrî, sosyal, kültürel ve ekonomik şart ve hizmetleri yerine getirmek,
- f) Vakfiyelerde öngörülen hizmetlerin en iyi bir şekilde yerine getirilebilmesini sağlamak için vakıf hükmi şahsiyetini korumak şartı ile gerektiğinde vakıf gayrimenkülleri değiştirerek daha fazla gelir getirici yatırımlara tahsis etmek,
- g) Kanun, tüzük ve yönetmeliklerle kendisine verilen diğer görev ve hizmetleri yapmakla görevli ve yükümlüdür.

Vakıflar Genel Müdürlüğü, vakıfların denetim ve yönetimi, mazbut vakıfların mal varlığının işletilmesi, işanları yönetimi, vakfiyelerde öngörülen hayri, sosyal ve ekonomik hizmetleri, ortaöğrenim öğrenci yurtları ile imaretler açma ve işletme, Vakıf Gureba Hastanesi gibi hizmetleri yürütmektedir.

Vakıflar Genel Müdürlüğü, bu hizmetleri özkaynaklarından tahsil ettiği gelirler ile gerçekleştirmektedir. Vakıflar Genel Müdürlüğü'nün gerçekleştirdiği hizmetler için Bütçe Kanunu ile sağlanan ödenekler genel olarak yetersiz kalmaktadır.

Getirilen madde hükmü ile Vakıflar Genel Müdürlüğü'nün gerek cari, gerekse yatırım hizmetlerinin büyük ölçüde kendi kaynaklarından finansa edilebilme olanağı getirilmektedir.

ÜÇÜNCÜ KISIM

Diğer Hükümler

GENEL BÜTÇE KANUNUNUN UYGULANACAĞI

MADDE 15. — Genel Bütçe Kanununda yer alan hükümlerin katma bütçeli idareler hakkında da uygulanacağı belirtilmektedir.

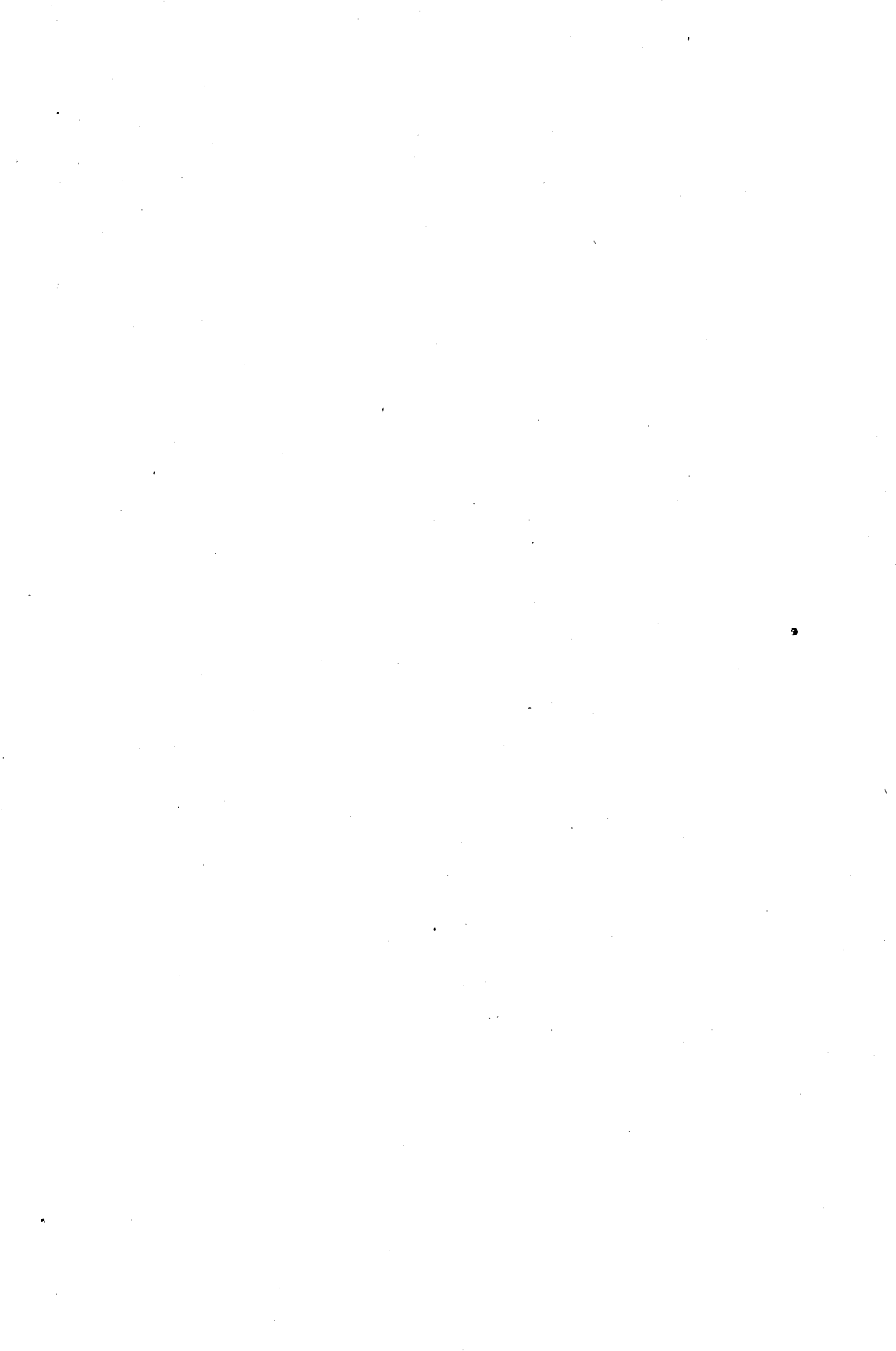
YÜRÜRLÜK

MADDE 16. — Bu Kanunun 1.1.1989 tarihinde yürürlüğe gireceği belirtilmektedir.

YÜRÜTME

MADDE 17. — Katma Bütçeli İdarelerle ilgili hükümlerin kuruluşların idari bağlılıklarına göre Başbakan - Maliye ve Gümrük Bakanı veya Maliye ve Gümrük Bakanı ile İdarenin bağlı bulunduğu Bakanca birlikte yürütüleceğini belirtmektedir.

Katma Bütçeli idareler
1989 Malî Yılı Bütçe Kanunu Tasarısı



HÜKÜMETİN TEKLİFİ

KATMA BÜTÇELİ İDARELER 1989 MALİ YILI BÜTÇE KANUNU TASARISI

BİRİNCİ KISIM Genel Hükümler

Ödenekler, Öz Gelirler, Hazine Yardımı

MADDE 1. — a) Katma bütçeli idarelerin 1989 yılında yapacakları hizmetler için (5 068 149 000 000) lira ödenek verilmiştir.

b) Katma bütçeli idarelerin 1989 yılı gelirleri (200 000 000 000) lirası öz gelir, (4 868 149 000 000) lirası Hazine Yardımı olmak üzere toplam (5 068 149 000 000) lira olarak tahmin edilmiştir.

Bağlı Cetveller

MADDE 2. — Katma bütçeli idarelerin,

1. Ödenek dağılımı (A) işaretli,
2. Gelirleri, her bir idarenin bütçesine ekli (B) işaretli,
3. Özel hükümlerine göre 1989 yılında tarh, tahakkuk ve tahsiline devam olunacak gelir çeşitlerinin dayandığı hükümler, her bir idarenin bütçesine ekli (C) işaretli,
4. Gelecek yıllara geçici yüklenmelere girişmeye yetki veren kanunlar, her bir idarenin bütçesine ekli (G) işaretli,
5. Harcamalara ilişkin formül, her bir idarenin bütçesine ekli (R) işaretli,

Cetvellerde gösterilmiştir.

PLAN VE BÜTÇE KOMİSYONUNUN KABUL ETTİĞİ METİN

KATMA BÜTÇELİ İDARELER 1989 MALİ YILI BÜTÇE KANUNU TASARISI

BİRİNCİ KISIM Genel Hükümler

Ödenekler, Öz Gelirler, Hazine Yardımı

MADDE 1. — a) Katma Bütçeli idarelerin 1989 yılında yapacakları hizmetler için (5 081 084 000 000) lira ödenek verilmiştir.

b) Katma bütçeli idarelerin 1989 yılı gelirleri (200 000 000 000) lirası öz gelir, (4 881 084 000 000) lirası Hazine Yardımı olmak üzere toplam (5 081 084 000 000) lira olarak tahmin edilmiştir.

Bağlı Cetveller

MADDE 2. — Tasarının 2 nci maddesi aynen kabul edilmiştir.

(Hükümetin Teklifi)

İKİNCİ KISIM

İdarelere İlişkin Özel Hükümler

Tarım Reformu Uygulaması ile İlgili Davaların Takibi

MADDE 3. — Tarım Reformu Genel Müdürlüğünün toprak ve tarım reformu uygulaması ile ilgili uyumsuzluk ve davaları bu Genel Müdürlük adına gerektiğinde Hazine avukatları tarafından da takip edilir.

Karayolları Genel Müdürlüğü Bütçesi ile İlgili İşlemler

MADDE 4. — Devlet daire ve müesseseleri, kamu tüzelkişileri, dernekler ile diğer kurum ve kuruluşlardan vaki olacak görevler ile ilgili hizmet taleplerini, kendi imkânları nispetinde, yapılacak anlaşmalar esasları dahilinde ve karşılıkları adı geçen kuruluşlarca karşılanmak şartıyla yerine getirmek, ayrıca Karayolları Genel Müdürlüğünce yapılan yolların kenarında bulunan ve yol güvenliği bakımından yola giriş ve çıkışların düzenlenmesi gereken tesislerin (Akaryakıt İstasyonları gibi) ilgilileri tarafından etüt, araştırma ve proje hizmetlerinin ifası ile yol, köprü ve benzeri tesislerin yaptırılması ve bakımı maksadıyla Karayolları Genel Müdürlüğüne yatırılacak paralar bu idareye ait (B) işaretli cetvelde açılacak özel bir tertibe gelir, diğer taraftan (A) işaretli cetvelde mevcut veya yeniden açılacak özel projelere hizmetin gereği olan harcamalar ile makine, teçhizat alımları ve büyük onarımlarında kullanılmak üzere Maliye ve Gümrük Bakanlığınca ödenek kaydolunur. Karayolları

(Plan ve Bütçe Komisyonunun Kabul Ettiği Metin)

İKİNCİ KISIM

İdarelere İlişkin Özel Hükümler

Tarım Reformu Uygulaması ile İlgili Davaların Takibi

MADDE 3. — Tasarının 3 üncü maddesi aynen kabul edilmiştir.

Karayolları Genel Müdürlüğü Bütçesi ile İlgili İşlemler

MADDE 4. — Tasarının 4 üncü maddesi aynen kabul edilmiştir.

(Hükümetin Teklifi)

Genel Müdürlüğü işin gerektirdiği ahvalde gelir ve ödenek kaydı işlemlerini beklemezsizin (A) işaretli cetvelin ilgili proje ödeneklerinden gerekli harcamayı yapabilir. Yapılan kesin harcamalara göre, tahakkuk eden miktarı, ilgili projesindeki ödenekten, harcama yapılan projeye aktarmaya Maliye ve Gümrük Bakanı yetkilidir.

Bu ödenekten yılı içinde sarf edilmeyen kısmı ertesi yıla birinci fıkra esasları dairesinde devren gelir ve ödenek kaydolunur.

Geçiş Ücretli Yol, Köprü ve Tünellerin Gelirleri

MADDE 5. — 11.2.1950 tarih ve 5539 sayılı Kanununun 30.5.1973 tarih ve 1737 sayılı Kanunla değişik 20 nci maddesi gereğince geçiş ücretli olan yol, köprü ve tünellerin her çeşit gelirleri, aynı mahiyetteki yol, köprü ve tünellerin yapım, bakım, onarım ve işletmesinde kullanılmak üzere, bir taraftan Karayolları Genel Müdürlüğü bütçesinde açılacak özel bir tertibe gelir, diğer taraftan da yenden açılacak 111-02-2-000 (Geçiş ücretli olan yol, köprü ve tünellerin planlama, proje ve keşif hizmetleri), 112-04-2-000 (Geçiş ücretli olan yol, köprü ve tünellerin yapım ve onarımı) alt programı ve projeleri ile: 113-03-1-000 (Geçiş ücretli olan yol, köprü ve tünellerin bakım ve işletmesi) alt program ve faaliyetlerinin harcama kalemlerine Maliye ve Gümrük Bakanlığınca ödenek kaydolunur. Karayolları Genel Müdürlüğü işin gerektirdiği ahvalde, gelir ve ödenek kaydı işlemlerini beklemezsizin bütçesinin ilgili proje ödeneklerinden gerekli harcamayı yapabilir. Yapılan kesin harcamalara

(Plan ve Bütçe Komisyonunun Kabul Ettiği Metin)

Geçiş Ücretli Yol, Köprü ve Tünellerin Gelirleri

MADDE 5. — Tasarının 5 inci maddesi aynen kabul edilmiştir.

(Hükümetin Teklifi)

göre tahakkuk eden miktarı, ilgili projedeki ödenekten, harcama yapılan projeye aktarmaya Maliye ve Gümrük Bakanı yetkilidir.

Bu ödenekten, yılı içinde sarfedilmeyen kısımlar ertesi yıla devren gelir ve ödenek kaydolunur.

Köy Hizmetleri Genel Müdürlüğü Bütçesi ile İlgili İşlemler

MADDE 6. — a) Devlet kurum ve müesseseleri ile kamu tüzelkişileri, dernekler, vakıflar ve kurumlar tarafından sulama, içme suyu, yol ve köprü gibi tesislerin yaptırılması ile bunların bakımı, etüt, araştırma ve proje hizmetlerinin gerçekleştirilmesi amacıyla Köy Hizmetleri Genel Müdürlüğüne yatırılacak paralar, bu idareye ait (B) işaretli cetvelde açılacak özel bir tertibe gelir, diğer yandan (A) cetvelinin sonunda açılacak özel tertibe Maliye ve Gümrük Bakanlığınca ödenek kaydolunur. Köy Hizmetleri Genel Müdürlüğü işin gerektirdiği durumlarda gelir ve ödenek kaydı işlemlerini beklemeksizin (A) cetvelinin ilgili tertibinden zorunlu harcamayı yapabilir. İşin bitiminde yapılan harcamalara göre tahakkuk eden miktarı ilgili özel tertibindeki ödenekten harcama yapılan kalemlere aktarmaya Maliye ve Gümrük Bakanı yetkilidir.

Bu ödeneklerden yılı içinde harcanamayan kısımlar ertesi yıla yukarıdaki esaslara göre devren gelir ve ödenek kaydolunur.

b) Geçmiş yıllarda (a) fıkrasındaki esaslara göre genel ve katma bütçeli kuruluşlara yatırılmış bulunan paralar artıklarından bu bütçelerin özet tertiplerinde mevcut olan ödeneklerin, Köy Hiz-

(Plan ve Bütçe Komisyonunun Kabul Ettiği Metin)

Köy Hizmetleri Genel Müdürlüğü Bütçesi ile İlgili İşlemler

MADDE 6. — Tasarımın 6 ncı maddesi aynen kabul edilmiştir.

metleri Genel Müdürlüğü cari yıl bütçesine intikali için gerekli işlemleri yapmaya Maliye ve Gümrük Bakanı yetkilidir.

1053 Sayılı Kanunla İlgili Taahhüt Hadleri

MADDE 7. — 3.7.1968 tarih ve 1053 sayılı Kanun gereğince Ankara ve İstanbul şehirlerine içme, kullanma ve endüstri suyu temini maksadıyla girilecek taahhütlerin tutarı için aynı Kanunun 1'inci maddesinde gösterilmiş bulunan azamî taahhüt hadleri, dış yardımlardan temin olunan proje kredileri için, 1989 malî yılında uygulanmaz.

1053 sayılı Kanunun 3 üncü maddesinde yer alan ve Ankara - İstanbul belediyelerince yaptırılacak işler karşılığı bu belediyelere yapılacak yardımların sınırlı oluşu hakkındaki hüküm 1989 malî yılında uygulanmaz.

Devlet Su İşleri Genel Müdürlüğü Bütçesinden İlgili Bütçelere Yapılacak Aktarmalar

MADDE 8. — Baraj ve hidroelektrik santralleri inşaatı dolayısıyla yerlerinin değiştirilmesine zaruret hâsıl olacak kara ve demiryollarının varyant, yol, köprü inşaatı ile bu gibi yerlerde ulaşımın süratle sağlanması amacıyla havaalanları, inşa, ıslah ve tevsi ve baraj ve göl sahalarında kalan akaryakıt boru hatlarının varyantı için Devlet Su İşleri Genel Müdürlüğü bütçesine konulan ödenekten lüzumlu görülecek miktarı gereğine göre Bayındırlık ve İskân Bakanlığı, Tarım Orman ve Köyişleri Bakanlığı, Köy

1053 Sayılı Kanunla İlgili Taahhüt Hadleri

MADDE 7. — Tasarının 7 nci maddesi aynen kabul edilmiştir.

Devlet Su İşleri Genel Müdürlüğü Bütçesinden İlgili Bütçelere Yapılacak Aktarmalar

MADDE 8. — Tasarının 8 inci maddesi aynen kabul edilmiştir.

(Hükümetin Teklifi)

Hizmetleri Genel Müdürlüğü ve Karayolları Genel Müdürlüğü bütçelerine bağlı (A) işaretli cetvellerin ilgili projelerine aktarmaya ve bu konuda gerekli işlemleri yapmaya Maliye ve Gümrük Bakanı yetkilidir.

Devlet Su İşleri Genel Müdürlüğü Bütçesi İle İlgili İşlemler

MADDE 9. — Devlet daire ve müesseseleri ile kamu tüzelkîşileri, kamu yararına hizmet eden dernekler ve özel kişiler tarafından sulama, içme, kullanma ve endüstri suyu, kanalizasyon, baraj ve hidroelektrik santrali ve diğer su kaynaklarının geliştirilmesi ile ilgili anadone temini, etüt, proje ve inşaat yaptırılması, kanalet, boru, beton direk, filtre kumu gibi DSİ tarafından üretilen malzemelerin verilmesi, temel ve su sondajları, betonla ilgili her türlü deneyler, zemin mekaniği deneyleri, her türlü kimyasal deneyler, su, çimento analizleri ve model deneyleri yaptırılması amacıyla Devlet Su İşleri Genel Müdürlüğüne yatırılacak paralar, bu idareye ait (B) işaretli cetvelde açılacak özel bir tertibe gelir, diğer taraftan (A) işaretli cetvelde mevcut veya yeniden açılacak özel projelere Maliye ve Gümrük Bakanlığınca ödenek kaydolunur. Devlet Su İşleri Genel Müdürlüğü için gerektirdiği ahvalde gelir ve ödenek kaydı işlemini beklemeksizin (A) işaretli cetvelin ilgili proje ödeneklerinden gerekli harcamayı yapabilir. Yapılan kesin harcamalara göre tahakkuk eden miktarı ilgili projesindeki ödenekten harcama yapılan projeye aktarmaya Maliye ve Gümrük Bakanı yetkilidir.

(Plan ve Bütçe Komisyonunun Kabul Ettiği Metin)

Devlet Su İşleri Genel Müdürlüğü Bütçesi ile İlgili İşlemler

MADDE 9. — Tasarının 9 uncu maddesi aynen kabul edilmiştir.

(Hükümetin Teklifi)

Bu ödeneklerden yılı içinde sarfedilmeyen kısımlar, ertesi yıla yukarıdaki fıkra esasları dairesinde devren gelir ve ödenek kaydolunur.

Devlet Su İşleri Genel Müdürlüğü tarafından 3.7.1968 tarih ve 1053 sayılı Kanun gereğince yürütülen içme suyu tesisleri ile ilgili olarak kendi usullerine göre borçlandırılan bedeller taksitlerinin ilgili belediyelerce süresinde ödenmemesi halinde ödenmeyen taksitler, 2.2.1981 tarih ve 2380 sayılı Kanun uyarınca belediyelere ayrılan paylardan İller Bankasına kesilerek Devlet Su İşleri Genel Müdürlüğüne ödenir.

Beden Terbiyesi ve Spor Genel Müdürlüğü Bütçesinden Bayındırlık ve İskân Bakanlığı Bütçesine Yapılacak Aktarmalar

MADDE 10. — 29.4.1959 tarih ve 7258 sayılı Kanununun 4 üncü maddesi gereğince her çeşit spor, saha ve tesisleri vücuda getirmek amacıyla Beden Terbiyesi ve Spor Genel Müdürlüğü bütçesinin (A) işaretli cetvelinde yer alan projelerin Beden Terbiyesi ve Spor Genel Müdürlüğüne 21.5.1986 tarih ve 3289 sayılı Kanun hükümleri uyarınca yapılabilecek işler dışında kalanlara ait ödenekleri, Bayındırlık ve İskân Bakanlığına aynı amaçla aktarmaya Maliye ve Gümrük Bakanlığı yetkilidir. Bu ödeneklerden yılı içinde sarf edilemeyen kısımlar, projenin ikmali için müteakip yıl bütçesine devredilebilir.

(Plan ve Bütçe Komisyonunun Kabul Ettiği Metin)

Beden Terbiyesi ve Spor Genel Müdürlüğü Bütçesinden Bayındırlık ve İskân Bakanlığı Bütçesine Yapılacak Aktarmalar

MADDE 10. — Tasarının 10 uncu maddesi aynen kabul edilmiştir.

(Hükümetin Teklifi)

Futbol Müsabakaları Müsterek Bahis Hâsılatından Sağlanacak Gelirler

MADDE 11. — Beden Terbiyesi ve Spor Genel Müdürlüğüne ait (B) işaretli cetvelin «Futbol Müsabakaları Müsterek Bahis Hâsılatından Elde Edilecek Gelir» tertibinde kayıtlı kaynaktan sağlanacak gelir fazlalarını sportif hizmetler ve spor tesislerinin yapım, bakım ve büyük onarımlarında kullanılmak üzere Beden Terbiyesi ve Spor Genel Müdürlüğü bütçesine bir yandan özel gelir diğer yandan açılacak özel tertibe ödenek kaydetmeye Maliye ve Güm-rük Bakanı yetkilidir.

Bu ödeneklerden yılı içinde sarf edilemeyen kısmı ertesi yıl bütçesinin ilgili tertibine devren gelir ve ödenek kaydolunur.

Telsiz Genel Müdürlüğü Bütçesi İle İlgili İşlemler

MADDE 12. — Telsiz Genel Müdürlüğüne ait (B) işaretli cetvelin 5.4.1983 tarih ve 2813 sayılı Kanununun 28.5.1986 tarih ve 3293 sayılı Kanunla değişik 27 nci maddesi gereğince sağlanan gelirlerden oluşan «Ücret Gelirleri» tertibinde kayıtlı kaynaktan sağlanacak gelir fazlalarını «1989 Yılı Programının Uygulanması, Koordinasyonu ve İzlenmesine Dair Karar» hükümlerine göre; 1989 yılı programı ile ilişkisi kurulmak suretiyle, 2813 sayılı Telsiz Kanununda yer alan telsiz hizmetleri ile 3293 sayılı Kanunla Genel Müdürlüğe verilen Millî Montitöring faaliyet ve hizmetlerinin yürütülmesi,

(Plan ve Bütçe Komisyonunun Kabul Ettiği Metin)

Futbol Müsabakaları Müsterek Bahis Hâsılatından Sağlanacak Gelirler

MADDE 11. — Tasarının 11 inci maddesi aynen kabul edilmiştir.

Telsiz Genel Müdürlüğü Bütçesi ile İlgili İşlemler

MADDE 12. — Tasarının 12 nci maddesi aynen kabul edilmiştir.

(Hükümetin Teklifi)

Taşra Telsiz Bölge Müdürlüklerinin kurulması için gerekli bina, arazi, makine ve teçhizatın, yapımı, satın alınması, bunların bakım, onarım ve geliştirilmesi, kamulaştırma giderlerinin karşılanması, diğer taraftan (personel giderleri hariç) kira, bakım ve onarım gibi hizmet alımları ile demirbaş giderleri için cari harcamalarda kullanılmak üzere, Telsiz Genel Müdürlüğü bütçesine bir yandan özel gelir, diğer yandan açılacak özel tertibe ödenek kaydetmeye Maliye ve Gümrük Bakanı yetkilidir.

Bu ödeneklerin yılı içinde sarf edilmeyen kısımları, ertesi yıl bütçesinin ilgili tertibine devren gelir ve ödenek kaydolunur.

Hudut ve Sahiller Sağlık Genel Müdürlüğü Bütçesi ile İlgili İşlemler

MADDE 13. — Hudut ve Sahiller Sağlık Genel Müdürlüğü bütçesinin «B» işaretli cetvelinde yıl içinde meydana gelebilecek gelir fazlalarını «1989 Yılı Programının Uygulanması, Koordinasyonu ve İzlenmesine Dair Kanun» hükümlerine göre 1989 yılında yatırım programına alınacak projeleri gerçekleştirmek üzere anılan Genel Müdürlük bütçesine bir yandan özel gelir, diğer yandan açılacak özel tertibe ödenek kaydetmeye Maliye ve Gümrük Bakanı yetkilidir.

Bu ödeneklerin yılı içinde sarf edilemeyen kısımları ertesi yıl bütçesinin ilgili tertibine devren gelir ve ödenek kaydolunur.

(Plan ve Bütçe Komisyonunun Kabul Ettiği Metin)

Hudut ve Sahiller Sağlık Genel Müdürlüğü Bütçesi ile İlgili İşlemler

MADDE 13. — Tasarının 13 üncü maddesi aynen kabul edilmiştir.

(Hükümetin Teklifi)

Yükseköğretim Kurumlarına Ödenecek Harçlar

MADDE 14. — 4.11.1981 tarih ve 2547 sayılı Yükseköğretim Kanununun değişik 46 ncı maddesine göre öğrencilerin yükseköğretim kurumlarına ödemek zorunda buldukları harçlar, bütçe ile ilişkilendirilmeksizin Öğrenci Harçlar Fonuna yatırılır ve bu fonda toplanan paralar ilgili mevzuatı çerçevesinde kullanılır.

Vakıflar Genel Müdürlüğü Bütçesi İle İlgili İşlemler

MADDE 15. — Vakıflar Genel Müdürlüğü bütçesinin (B) işa-retli cetvelinde yıl içinde meydana gelebilecek gelir fazlalarını bu Genel Müdürlüğün cari hizmetlerinde ve «1989 Yılı Programının Uygulanması, Koordinasyonu ve İzlenmesine Dair Karar» hükümlerine göre yatırım hizmetlerinde, personel ve yolluk giderlerinde; hizmet tüketim malları ve malzeme alımlarında, demirbaş giderleri ile diğer ödemelerinde kullanılmak üzere, bir yandan özel gelir, diğer yandan açılacak özel tertibe ödenek kaydetmeye Maliye ve Gümrük Bakanı yetkilidir.

(Plan ve Bütçe Komisyonunun Kabul Ettiği Metin)

Yükseköğretim Kurumlarına Ödenecek Harçlar

MADDE 14. — Tasarımın 14 üncü maddesi aynen kabul edilmiştir.

Vakıflar Genel Müdürlüğü Bütçesi ile İlgili İşlemler

MADDE 15. — Tasarımın 15 inci maddesi aynen kabul edilmiştir .

(Hükümetin Teklifi)

**ÜÇÜNCÜ KISIM
Diğer Hükümler**

Genel Bütçe Kanununun Uygulanacağı

MADDE 16. — Bu Kanunda yer alan hükümler saklı kalmak üzere, Genel Bütçe Kanunu hükümleri katma bütçeli idareler hakkında da uygulanır.

Yürürlük

MADDE 17. — Bu Kanun 1.1.1989 tarihinde yürürlüğe girer.

Yürütme

MADDE 18. — Bu Kanunun;

a) Vakıflar Genel Müdürlüğü ve Çevre Genel Müdürlüğü ile ilgili hükümlerini Başbakan ve Maliye ve Gümrük Bakanı,

b) Yükseköğretim Kurumu, Üniversiteler ve Beden Terbiyesi ve Spor Genel Müdürlüğü ile ilgili hükümlerini Maliye ve Gümrük ve Millî Eğitim Gençlik ve Spor Bakanları,

c) Karayolları Genel Müdürlüğü ve Devlet Su İşleri Genel Müdürlüğü ile ilgili hükümlerini Maliye ve Gümrük ve Bayındırlık ve İskân Bakanları,

(Plan ve Bütçe Komisyonunun Kabul Ettiği Metin)

**ÜÇÜNCÜ KISIM
Diğer Hükümler**

Genel Bütçe Kanununun Uygulanacağı

MADDE 16. — Tasarının 16 ncı maddesi aynen kabul edilmiştir.

Yürürlük

MADDE 17. — Tasarının 17 nci maddesi aynen kabul edilmiştir.

Yürütme

MADDE 18. — Tasarının 18 inci maddesi aynen kabul edilmiştir.

(Hükümetin Teklifi)

d) Hudut ve Sahiller Sağlık Genel Müdürlüğü ve Sosyal Hizmetler ve Çocuk Esirgeme Kurumu Genel Müdürlüğü ile ilgili hükümlerini Maliye ve Gümrük ve Sağlık ve Sosyal Yardım Bakanları,

e) Orman Genel Müdürlüğü, Tarım Reformu Genel Müdürlüğü ve Köy Hizmetleri Genel Müdürlüğü ile ilgili hükümlerini Maliye ve Gümrük ve Tarım Orman ve Köy İşleri Bakanları,

f) Petrol İşleri Genel Müdürlüğü ile ilgili hükümlerini Maliye ve Gümrük ve Enerji ve Tabii Kaynaklar Bakanları,

(Plan ve Bütçe Komisyonunun Kabul Ettiği Metin)

(Hükümetin Teklifi)

(Plan ve Bütçe Komisyonunun Kabul Ettiği Metin)

g) Telsiz Genel Müdürlüğü ile ilgili hükümlerini Maliye ve Gümrük ve Ulaştırma Bakanları, Yürütür.

Başbakan

T. Özal

Devlet Bakanı ve Başbakan Yardımcısı

İ. K. Erdem

Devlet Bakanı

K. İnan

Devlet Bakanı

A. Kahveci

Adalet Bakanı

M. Topaç

Dışişleri Bakanı

A. M. Yılmaz

Bayındırlık ve İskân Bakanı

İ. S. Giray

Tarım Orman ve Köy İşleri Bakanı

H. H. Doğan

Devlet Bakanı

K. Oksay

Devlet Bakanı

A. Bozer

Devlet Bakanı

M. Yazar

Millî Savunma Bakanı

E. Vuralhan

Maliye ve Gümrük Bakanı

A. K. Alptemoçin

Sağlık ve Sosyal Yardım Bakanı

N. Kitapçı

Çalışma ve Sosyal Güvenlik Bakanı

İ. Aykut

Devlet Bakanı V.

A. Kahveci

Devlet Bakanı

Y. B. Özal

Devlet Bakanı

C. Çiçek

İçişleri Bakanı

M. Kalemlî

Millî Eğitim Gençlik ve Spor Bakanı

H. C. Güzel

Ulaştırma Bakanı

E. Pakdemirli

Sanayi ve Ticaret Bakanı

Ş. Yürür

Enerji ve Tabii Kaynaklar Bakanı

F. Kurt

Kültür ve Turizm Bakanı

M. T. Tütüz



A – Cetveli

(Katma Bölgeye Giren Dairelerin Harcamaları)

A — CETVELİ

Kuruluşlar	(Milyon TL.)
	Lira
Tarım Reformu Genel Müdürlüğü	11 550
Vakıflar Genel Müdürlüğü	35 876
Çevre Genel Müdürlüğü	2 977
Beden Terbiyesi ve Spor Genel Müdürlüğü	67 388
Karayolları Genel Müdürlüğü	922 344
Devlet Su İşleri Genel Müdürlüğü	1 879 800
Hudut ve Sahiller Sağlık Genel Müdürlüğü	7 259
Orman Genel Müdürlüğü	82 871
Köy Hizmetleri Genel Müdürlüğü	951 708
Petrol İşleri Genel Müdürlüğü	3 585
Sosyal Hizmetler ve Çocuk Esirgeme Kurumu Genel Müdürlüğü	59 634
Telsiz Genel Müdürlüğü	5 409
Yükseköğretim Kurulu Başkanlığı	44 143
Ankara Üniversitesi	70 786
Orta Doğu Teknik Üniversitesi	47 168
Hacettepe Üniversitesi	77 110
Gazi Üniversitesi	49 805
İstanbul Üniversitesi	103 550
İstanbul Teknik Üniversitesi	44 216
Boğaziçi Üniversitesi	19 905
Marmara Üniversitesi	32 669
Yıldız Üniversitesi	15 152
Mimar Sinan Üniversitesi	12 567
Ege Üniversitesi	57 717
Dokuz Eylül Üniversitesi	48 989
Trakya Üniversitesi	19 563
Uludağ Üniversitesi	37 385
Anadolu Üniversitesi	49 359
Selçuk Üniversitesi	28 275
Akdeniz Üniversitesi	26 268
Erciyes Üniversitesi	22 372
Cumhuriyet Üniversitesi	18 787
Çukurova Üniversitesi	37 668
19 Mayıs Üniversitesi	22 984
Karadeniz Teknik Üniversitesi	31 417
Atatürk Üniversitesi	44 205
İnönü Üniversitesi	15 349
Fırat Üniversitesi	21 408
Dicle Üniversitesi	26 371
Yüzyüncü Yıl Üniversitesi	11 724
Gaziantep Üniversitesi	13 771

TOPLAM**5 081 084**