

Dönem : 17

Yasama Yılı : 2

TÜRKİYE BÜYÜK MİLLET MECLİSİ S. Sayısı : 150

**Katma Bütçeli Kuruluşların 1985 Yılı Bütçe Kanunu Tasarısı ve
Plan ve Bütçe Komisyonu Raporu (1/609)**

T.C.

Başbakanlık

Kanunlar ve Kararlar

Genel Müdürlüğü

Sayı : K.K.Gn.Md.

18/101-1825/06583

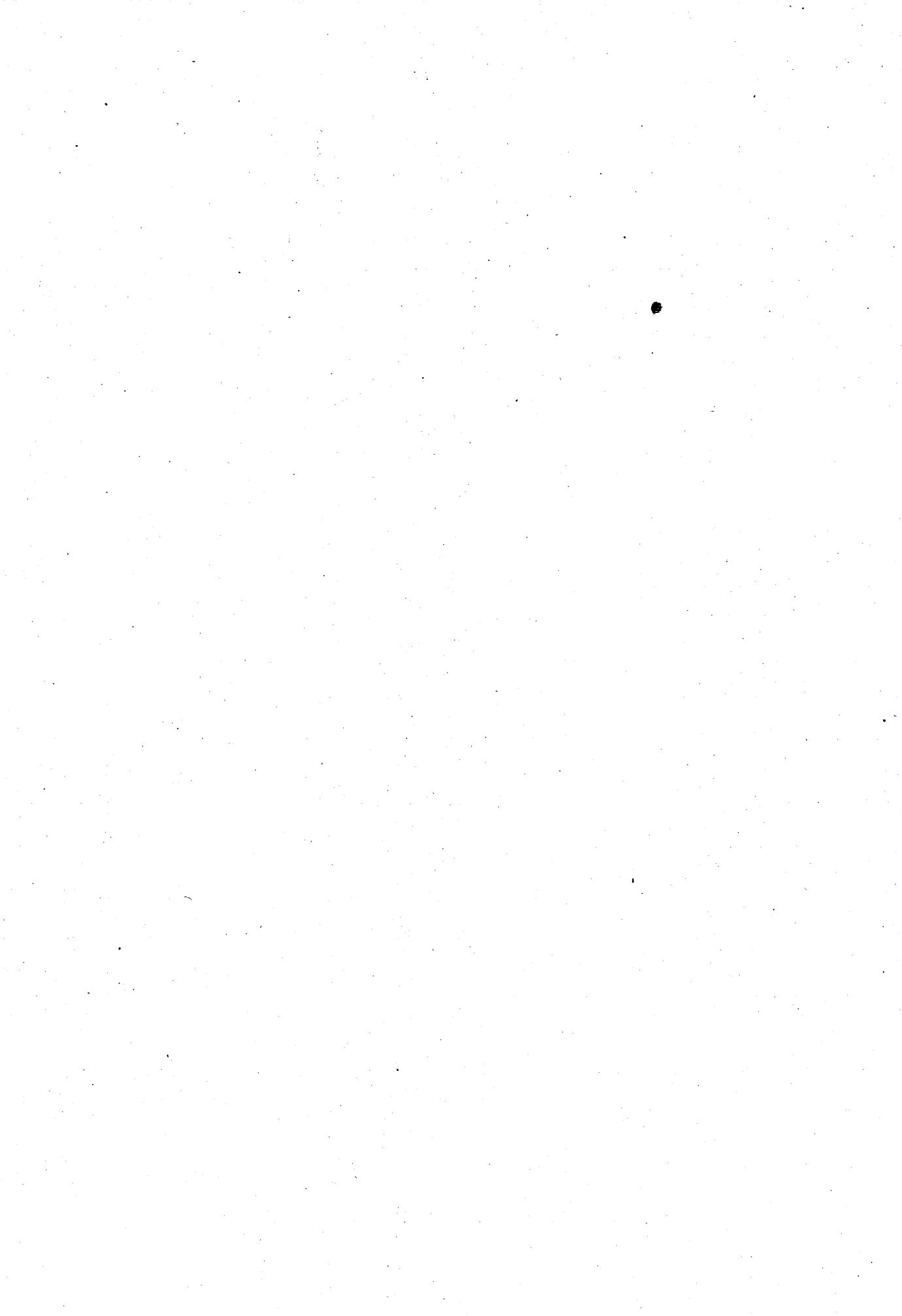
15.10.1984

TÜRKİYE BÜYÜK MİLLET MECLİSİ BAŞKANLIĞINA

Maliye ve Gümrük Bakanlığınca hazırlanan ve Başkanlığınıza arzı Bakanlar Kurulunca 15.10.1984 tarihinde kararlaştırılan «Katma Bütçeli Kuruluşların 1985 Yılı Bütçe Kanun Tasarısı» ve gerekçesi ile eki cetveller fişik olarak gönderilmiştir.

Gereğini arz ederim.

Turgut ÖZAL
Başbakan



1985 Malî Yılı
Katma Bütçe Kanunu Tasarısının
Genel Gerekçesi



KATMA BÜTÇELİ İDARELER 1985 MALİ YILI BÜTÇE KANUNU TASARISI GENEL GEREKÇESİ

Katma Bütçeli İdareler Bütçe Kanunu Tasarısının tek Kanun metni halinde düzenlenmesi konusundaki 1984 yılında başlatılan uygulamaya 1985 Mali Yılında da devam olunmaktadır.

1985 Mali Yılında sayıları 39'a ulaşan Katma Bütçeli İdarelerin Kanun Tasarısındaki müşterek ve özel hükümlerin sayısı sadece 14'ü bulmakta ve bu düzenleme ile Bütçenin Yasama Organındaki müzakerelerinde büyük kolaylık sağlanacağı aşikâr bulunmaktadır.

Beşinci Beş Yıllık Kalkınma Planında belirlenen temel amaçlar ve politikalarla uyum sağlayacak bir anlayış içinde hazırlanan 1985 Mali Yılı Bütçesi ile ekonomik, sosyal ve diğer konularda öngörülen gelişmenin gerçekleştirilmesi hedef alınmıştır.

1985 Mali Yılında idarelere ödenek kullanımında daha fazla yetki ve sorumluluk vermek, program bütçe ilkelerine daha uygun bir uygulamaya yönelmek ve bütçe işlemlerini azaltmak amacıyla Bütçe Kanunu Tasarısında harcama kalemleri 100'er düzeyinde hazırlanmıştır. Bu şekilde ödenekler 100'ler düzeyinde bütçeleştirilecek, harcamalar 10'lar düzeyinde harcanıp, kayıtlara intikal ettirilecektir.



1985 Malî Yılı
Katma Bütçe Kanunu Tasarısının Maddeleri
Metnine ilişkin Gerekçesi

**KATMA BÜTÇELİ İDARELER 1985 MALİ YILI BÜTÇE KANUNU TASARISININ METNİNE İLİŞKİN
GEREKÇE**

BİRİNCİ KISIM

Genel Hükümler

ÖDENEKLER, ÖZ GELİRLER, HAZİNE YARDIMI

Madde 1. — Katma bütçeli idarelerin 1985 yılında yapacakları hizmetlerin gerektirdiği ödenek, öz gelir ve Hazine yardımı ödenek tahmin tutarını belirlemektedir.

BAĞLI CETVELLER

Madde 2. — Katma Bütçe Kanununa ekli (A) cetveli ile idarelerin bütçelerine ekli (B), (C), (G), (R) ve (M) cetvellerinin mahiyetini belirlemektedir.

İKİNCİ KISIM

İdarelere İlişkin Özel Hükümler

TOPRAK VE TARIM REFORMU GENEL MÜDÜRLÜĞÜ

Madde 3. — Toprak ve Tarım Reformu uygulaması ile ilgili davaların, gerektiğinde Hazine avukatları tarafından da takip edilebileceğine dair hükmü ihtiva etmektedir.

KARAYOLLARI GENEL MÜDÜRLÜĞÜ

Madde 4. — Karayolları Genel Müdürlüğünün hizmet alanına giren çeşitli hizmetlerin bu idareye yaptırılması için, Devlet daire ve müesseseleri, kamu tüzelkişileri, dernekler ile diğer kurum ve kuruluşlardan gelecek taleplerle ilgili Karayolları Genel Müdürlüğüne yatırılacak paraların bütçesinin ilgili tertiplerine gelir ve ödenek kaydı, aktarma ve ertesi yıla devredilmesi gibi işlemlerde Maliye ve Gümrük Bakanı yetkili kılınmaktadır.

Madde 5. — İlgili kanunları gereğince geçişi ücretli olan yol, köprü ve tünellerin her çeşit gelirlerinin; planlama, proje, keşif, yapım, bakım, onarım ve işletmesinde kullanılmak üzere, Karayolları Genel Müdürlüğü bütçesinde açılacak özel bir tertibe gelir, diğer taraftan ilgili bütçe tertibine ödenek kaydı, aktarma ve ertesi yıla devredilmesi gibi işlemlerde Maliye ve Gümrük Bakanı yetkili kılınmaktadır.

KÖY HİZMETLERİ GENEL MÜDÜRLÜĞÜ

Madde 6. — Devlet kurum ve müesseseleri ile kamu tüzelkişileri, dernekler, vakıflar ve kurumların Köy Hizmetleri Genel Müdürlüğüne yaptıracağı yatırım hizmetlerine ilişkin bedellerin bütçeye gelir, ödenek ve gider kaydı ile yıl içinde bu ödeneklerden harcanamayan kısmının ertesi yıla devrine ve bu kabil hizmetlerle ilgili olarak 1984 ve önceki yıllarda genel ve katma bütçeli idarelerce kayıt ve devirleri yapılan özel ödeneklerin 1985 yılında katma bütçeli idare olarak düzenlenen Köy Hizmetleri Genel Müdürlüğüne maledilmesine ilişkin hükümleri ihtiva etmektedir.

DEVLET SU İŞLERİ GENEL MÜDÜRLÜĞÜ

Madde 7. — İlgili Kanunu gereğince Ankara ve İstanbul şehirlerine içme, kullanma ve endüstri suyu temini maksadıyla girişilecek taahhütlerde kanunî azamî taahhüt hadlerinin dış yardımlardan sağlanacak proje kredileri için uygulanmayacağı belirtilmektedir. Ayrıca adı geçen belediyelere yapılacak yardımlarda, kanunla getirilen sınırlamanın da kaldırılması amaçlanmaktadır.

Madde 8. — Baraj ve hidroelektrik santralleri inşaatı dolayısıyla yerlerinin değiştirilmesine zaruret hâsıl olacak kara ve demiryolları üzerindeki inşaatlar ile baraj ve göl sahalarında kalan akaryakıt boru hatlarının varyantı için Devlet Su İşleri Genel Müdürlüğü Bütçesine konulan ödeneğin gerekli kısmını ilgili kuruluşlar bütçelerine aktarmaya ve projelerde yer alan proje kredilerinden bu işlerde kullanılacak miktarın ilgili kuruluşlara devri için gereken işlemleri yapmaya Maliye ve Gümrük Bakanı yetkili kılınmaktadır.

Madde 9. — Devlet Su İşleri Genel Müdürlüğünün hizmet alanına giren çeşitli hizmetlerin bu idareye yaptırılması için, Devlet daire ve müesseseleri ile kamu tüzelkişileri ve kamu yararına hizmet eden dernekler veya diğer kurum ve kuruluşlardan gelecek taleplerle ilgili Devlet Su İşleri Genel Müdürlüğüne yatırılacak paraların bütçesinin ilgili tertiplerine gelir ve ödenek kaydı, aktarma ve ertesi yıla devredilmesi gibi işlemlerde Maliye ve Gümrük Bakanı yetkili kılınmaktadır.

BEDEN TERBİYESİ GENEL MÜDÜRLÜĞÜ

Madde 10. — İlgili Kanunu gereğince, her çeşit spor saha ve tesisleri yapmak üzere Beden Terbiyesi Genel Müdürlüğü Bütçesinde yer alan projelerden bu idarece yapılabilecek işler dışında kalanlara ait ödenekleri Bayındırlık ve İskân Bakanlığı Bütçesine aktarmaya sarfedilmeyen kısımlarını gelecek yıl bütçesine devretmeye Maliye ve Gümrük Bakanı yetkili kılınmaktadır.

Madde 11. — Beden Terbiyesi Genel Müdürlüğüne ait (B) işaretli cetvelin ilgili tertibinde kayıtlı futbolda müşterek bahis ve spor faaliyetleri gelirlerinden elde edilen gelir fazlalarını ödenek kaydetmeye ve maddelerarası aktarmaya, yılı içinde sarfedilmeyen kısmını gelecek yıla devretmeye ve gerekli işlemleri yapmaya Maliye ve Gümrük Bakanı yetkili kılınmaktadır.

ÜÇÜNCÜ KISIM

Diğer Hükümler

GENEL BÜTÇE KANUNUNUN UYGULANACAĞI

Madde 12. — Genel Bütçe Kanununda yer alan hükümlerin katma bütçeli idarelere de uygulanacağı belirtilmektedir.

YÜRÜRLÜK

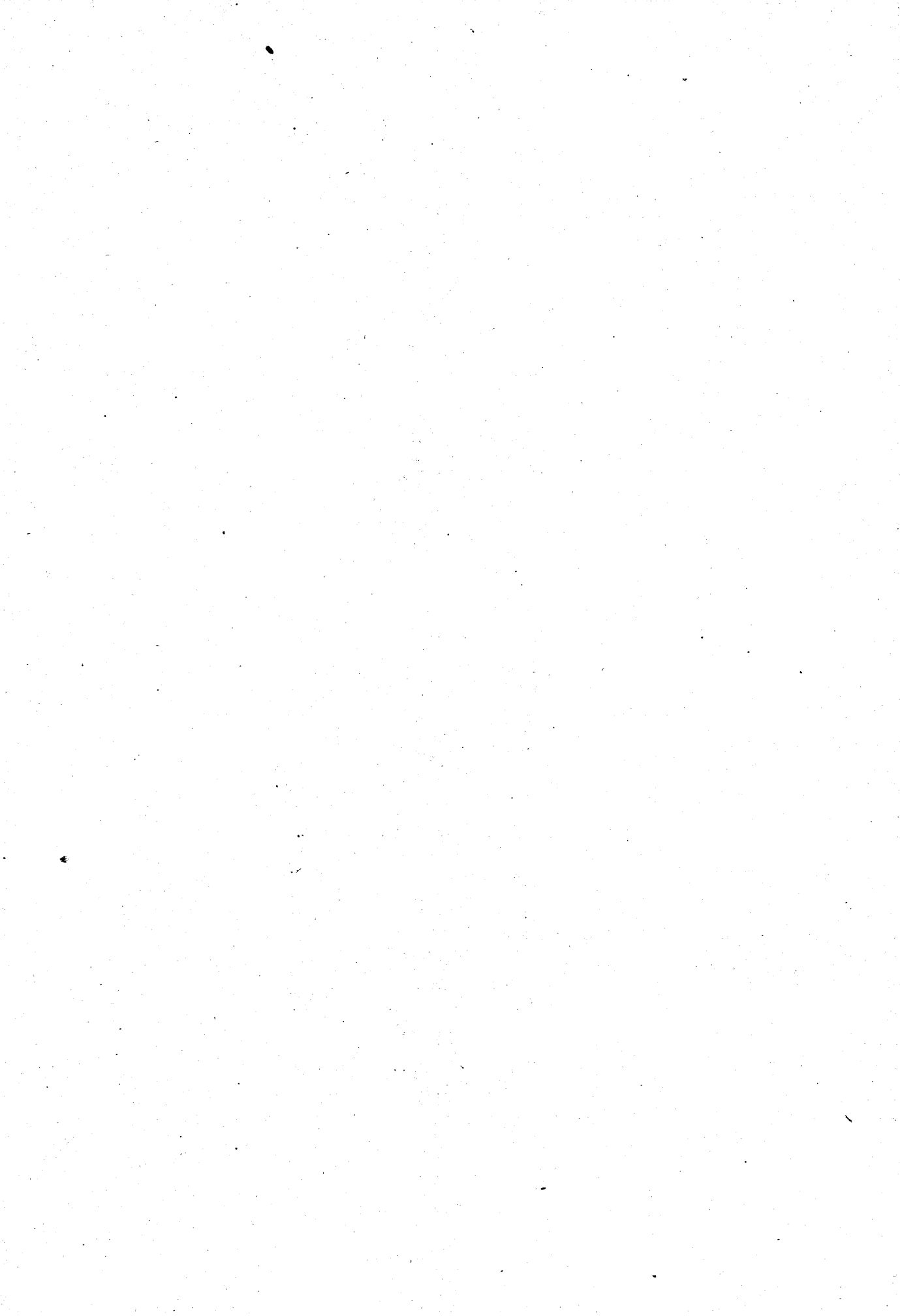
Madde 13. — Bu Kanunun 1.1.1985 tarihinde yürürlüğe gireceği belirtilmektedir.

YÜRÜTME

Madde 14. — Katma bütçeli idarelerle ilgili hükümlerin kuruluşların idarî bağılıklarına göre Başbakan - Maliye ve Gümrük Bakanı veya Maliye ve Gümrük Bakanı ile idarenin bağlı bulunduğu Bakanca yürütüleceğini belirtmektedir.



Katma Bütçeli idareler
1985 Malî Yılı Bütçe Kanunu Tasarısı



(HÜKÜMETİN TEKLİFİ)

**KATMA BÜTÇELİ İDARELER
1985 MALİ YILI BÜTÇE KANUNU TASARISI**

BİRİNCİ KISIM

Genel Hükümler

ÖDENEKLER, ÖZ GELİRLER, HAZİNE YARDIMI

MADDE 1. — a) Katma bütçeli idarelerin 1985 yılında yapacakları hizmetler için (936 780 275 000) lira ödenek verilmiştir.

b) Katma bütçeli idarelerin 1985 yılı gelirleri (130 000 000 000) lirası öz gelir (806 780 275 000) lirası Hazine yardımı olmak üzere toplam (936 780 275 000) lira olarak tahmin edilmiştir.

BAĞLI CETVELLER

MADDE 2. — a) Katma bütçeli idarelerin,

1. Ödenek dağılımı (A) işaretli cetvelde,
 2. Gelirleri, her bir idarenin bütçesine ekli (B) işaretli,
 3. Özel hükümlerine göre 1985 yılında tarh, tahakkuk ve tahsiline devam olunacak gelir çeşitlerinin dayandığı hükümler, her bir idarenin bütçesine ekli (C) işaretli,
 4. Gelecek yıllara geçici yüklenmelere girişmeye yetki veren kanunlar, her bir idarenin bütçesine ekli (G) işaretli,
 5. Harcamalara ilişkin formül, her bir idarenin bütçesine ekli (R) işaretli, Cetvellerde,
- b)** Orman Genel Müdürlüğüne bağlı orman okulları öğrencilerinden alınacak ücretler bu idare bütçesine ekli (M) işaretli cetvelde, Gösterilmiştir.

PLAN VE BÜTÇE KOMİSYONU METNİ

Katma Bütçeli İdareler 1985 Mali Yılı Bütçe Kanunu Tasarısı

BİRİNCİ KISIM

Genel Hükümler

ÖDENEKLER, ÖZ GELİRLER, HAZİNE YARDIMI

MADDE 1. — a) Katma bütçeli idarelerin 1985 yılında yapacakları hizmetler için (936 880 275 000) lira ödenek verilmiştir.

b) Katma bütçeli idarelerin 1985 yılı gelirleri (130 100 000 000) lirası öz gelir, (806 780 275 000) lirası hazine yardımı olmak üzere toplam (936 880 275 000) lira olarak tahmin edilmiştir.

BAĞLI CETVELLER :

MADDE 2. — Tasarının 2 nci maddesi aynen kabul edilmiştir.

(Hükümetin Teklifi)

İKİNCİ KISIM

İdarelere İlişkin Özel Hükümler

TOPRAK VE TARIM REFORMU GENEL MÜDÜRLÜĞÜ

MADDE 3. — Toprak ve Tarım Reformu Genel Müdürlüğünün toprak ve tarım reformu uygulaması ile ilgili uyuşmazlık ve davaları bu Genel Müdürlük adına gerektiğinde Hazine avukatları tarafından da takip edilir.

KARAYOLLARI GENEL MÜDÜRLÜĞÜ

MADDE 4. — Devlet daire ve müesseseleri, kamu tüzelkişileri, dernekler ile diğer kurum ve kuruluşlardan vaki olacak görevler ile ilgili hizmet taleplerini, kendi imkânları nispetinde, yapılacak anlaşmalar esasları dahilinde ve karşılıkları adı geçen kuruluşlarca karşılanmak şartıyla yerine getirmek, ayrıca Karayolları Genel Müdürlüğünce yapılan yolların kenarında bulunan ve yol güvenliği bakımından yola giriş ve çıkışların düzenlenmesi gereken tesislerin (Akaryakıt istasyonları gibi) ilgilileri tarafından veya dış yardımlardan etüt, araştırma ve proje hizmetlerinin ifası ile yol, köprü ve benzeri tesislerin yaptırılması ve bakımı maksadıyla Karayolları Genel Müdürlüğüne yatırılacak paralar bu idareye ait (B) işaretli cetvelde açılacak özel bir tertibe gelir, diğer taraftan (A) işaretli cetvelde mevcut veya yeniden açılacak özel projelere Maliye ve Gümrük Bakanlığınca ödenek kaydolunur. Karayolları Genel Müdürlüğü için gerektirdiği ahvalde gelir ve ödenek kaydı işlemlerini beklemezsizin (A) işaretli cetvelin ilgili proje ödeneklerinden gerekli harcamayı yapabilir. Yapılan kesin harcamalara göre, tahakkuk eden miktarı, ilgili projesindeki ödenekten, harcama yapılan projeye aktarmaya Maliye ve Gümrük Bakanı yetkilidir.

Bu ödenekten yılı içinde sarf edilmeyen kısmı ertesi yıla birinci fıkraya esasları dairesinde devren gelir ve ödenek kaydolunur.

(Bütçe - Plan Komisyonu Metni)

İKİNCİ KISIM

İdarelere İlişkin Özel Hükümler

TOPRAK VE TARIM REFORMU GENEL MÜDÜRLÜĞÜ

MADDE 3. — Tasarının 3 üncü maddesi aynen kabul edilmiştir.

KARAYOLLARI GENEL MÜDÜRLÜĞÜ

MADDE 4. — Tasarının 4 üncü maddesi aynen kabul edilmiştir.

(Hükümetin Teklifi)

MADDE 5. — 11.2.1950 tarih ve 5539 sayılı Kanunun 30.5.1973 tarih ve 1737 sayılı Kanunla değişik 20 nci maddesi gereğince geçişi ücretli olan, yol, köprü ve tünellerin her çeşit gelirleri, aynı mahiyetteki yol, köprü ve tünellerin yapım, bakım, onarım ve işletmesinde kullanılmak üzere, bir taraftan Karayolları Genel Müdürlüğü bütçesinde açılacak özel bir tertibe gelir, diğer taraftan da yeniden açılacak 111-02-2-000 (Geçişi ücretli olan yol, köprü ve tünellerin planlama, proje ve keşif hizmetleri), 112-04-2-000 (Geçişi ücretli olan yol, köprü ve tünellerin yapım ve onarımı) altprogramı ve projeleri ile; 113-03-1-000 (Geçişi ücretli olan yol, köprü ve tünellerin bakım ve işletmesi) altprogram ve faaliyetlerinin harcama kalemlerine Maliye ve Gümrük Bakanlığınca ödenek kaydolunur. Karayolları Genel Müdürlüğü için gerektirdiği ahvalde, gelir ve ödenek kaydı işlemlerini beklemeksizin bütçesinin ilgili proje ödeneklerinden gerekli harcamayı yapabilir. Yapılan kesin harcamalara göre tahakkuk eden miktarı, ilgili projedeki ödenekten, harcama yapılan projeye aktarmaya Maliye ve Gümrük Bakanı yetkilidir.

Bu ödenekten, yılı içinde sarfedilmeyen kısımlar ertesi yıla devren gelir ve ödenek kaydolunur.

KÖY HİZMETLERİ GENEL MÜDÜRLÜĞÜ

MADDE 6. — a) Devlet Kurum ve müesseseleri ile kamu tüzelkişileri, dernekler, vakıflar ve kurumlar tarafından veya dış yardımlardan sulama, içme suyu, yol ve köprü gibi tesislerin yaptırılması ile bunların bakımı, etüt, araştırma ve proje hizmetlerinin gerçekleştirilmesi amacıyla Köy Hizmetleri Genel Müdürlüğüne yatırılacak paralar, bu İdareye ait (B) işaretli cetvelde açılacak özel bir tertibe gelir, diğer yandan (A) cetvelinin sonunda açılacak özel tertibe Maliye ve Gümrük Bakanlığınca ödenek kaydolunur. Köy Hizmetleri Genel Müdürlüğü için gerektirdiği durumlarda gelir ve ödenek kaydı işlemlerini beklemeksizin (A) cetvelinin ilgili tertibinden zorunlu harcamayı yapabilir. İşin bitiminde yapılan harcamalara göre tahakkuk eden miktarı ilgili özel tertibindeki ödenekten harcama yapılan kalemlere aktarmaya Maliye ve Gümrük Bakanı yetkilidir.

Bu ödeneklerden yılı içinde harcanamayan kısımlar ertesi yıla yukarıdaki esaslara göre devren gelir ve ödenek kaydolunur.

BÜTÇE - PLAN KOMİSYONU METNİ

MADDE 5. — Tasarının 5 inci maddesi aynen kabul edilmiştir.

KÖY HİZMETLERİ GENEL MÜDÜRLÜĞÜ :

MADDE 6. — Tasarının 6 ncı maddesi aynen kabul edilmiştir.

(Hükümetin Teklifi)

b) Geçmiş yıllarda (a) fıkrasındaki esaslara göre genel ve katma bütçeli kuruluşlara yatırılmış bulunan paralar artıklarından bu bütçelerin özel tertiplerinde mevcut olan ödeneklerin, Köy Hizmetleri Genel Müdürlüğü cari yıl bütçesine intikali için gerekli işlemleri yapmaya Maliye ve Gümrük Bakanı yetkilidir.

DEVLET SU İŞLERİ GENEL MÜDÜRLÜĞÜ

MADDE 7. — 3.7.1968 tarih ve 1053 sayılı Kanun gereğince Ankara ve İstanbul şehirlerine içme, kullanma ve endüstri suyu temini maksadıyla girişilecek taahhütlerin tutarı için aynı Kanununun 1 inci maddesinde gösterilmiş bulunan azamî taahhüt hadleri, dış yardımlardan temin olunan proje kredileri için, 1985 malî yılında uygulanmaz.

1053 sayılı Kanununun 3 üncü maddesinde yer alan ve Ankara - İstanbul belediyelerince yaptırılacak işler karşılığı bu belediyelere yapılacak yardımların sınırlı oluşu hakkındaki hüküm 1985 malî yılında uygulanmaz.

MADDE 8. — Baraj ve hidroelektrik santralleri inşaatı dolayısıyla yerlerinin değiştirilmesine zaruret hâsıl olacak kara ve demiryollarının varyant, yol, köprü inşaatı ile bu gibi yerlerde ulaşımın süratle sağlanması amacıyla havaalanları, inşaa, ıslah ve tevsij ve baraj ve göl sahalarında kalan akaryakıt boru hatlarının varyantı için Devlet Su İşleri Genel Müdürlüğü bütçesine konulan ödenekten lüzumlu görülecek miktarı gereğine göre Bayındırlık ve İskân Bakanlığı, Tarım Orman ve Köy İşleri Bakanlığı, Köy Hizmetleri Genel Müdürlüğü ve Karayolları Genel Müdürlüğü bütçelerine bağlı (A) işaretli cetvellerin ilgili projelerine aktarmaya ve bu konuda gerekli işlemleri yapmaya Maliye ve Gümrük Bakanı yetkilidir. Projelerde yer alan proje kredilerinden bu işlerde kullanılacak miktarın bu maddede yazılı kuruluşlara devri için gereken işlemleri yapmaya Maliye ve Gümrük Bakanı yetkilidir.

MADDE 9. — Devlet daire ve müesseseleri ile kamu tüzelkişileri ve kamu yararına hizmet eden dernekler veya dış yardımlardan sulama, içme, kullanma ve endüstri suyu, kanalizasyon baraj ve hidro - elektrik santral ve diğer su kaynaklarının geliştirilmesi ile ilgili etüt, proje ve inşaat yaptırılması, kanalet, boru, beton direk, filitre kumu gibi DSİ tarafından üretilen malzemelerin verilmesi,

(Bütçe - Plan Komisyonu Metni)

DEVLET SU İŞLERİ GENEL MÜDÜRLÜĞÜ

MADDE 7. — Tasarının 7 nci maddesi aynen kabul edilmiştir.

MADDE 8. — Tasarının 8 inci maddesi aynen kabul edilmiştir.

MADDE 9. — Tasarının 9 uncu maddesi aynen kabul edilmiştir.

(Hükümetin Teklifi)

temel sondajları betonla ilgili her türlü deneyler, zemin mekaniği deneyleri, her türlü kimyasal deneyler, su, çimento analizleri ve model deneyleri yaptırılması amacıyla Devlet Su İşleri Genel Müdürlüğüne yatırılacak paralar, bu idareye ait (B) işaretli cetvelde açılacak özel bir tertibe gelir, diğer taraftan (A) işaretli cetvelde mevcut veya yeniden açılacak özel projelere Maliye ve Gümrük Bakanlığınca ödenek kaydolunur. Devlet Su İşleri Genel Müdürlüğü için gerektirdiği ahvalde gelir ve ödenek kaydı işlemi beklemeksizin (A) işaretli cetvelin ilgili proje ödeneklerinden gerekli harcamayı yapabilir. Yapılan kesin harcamalara göre tahakkuk eden miktarı ilgili projesindeki ödenekten harcama yapılan projeye aktarmaya Maliye ve Gümrük Bakanı yetkilidir.

Bu ödeneklerden yılı içinde sarfedilmeyen kısımlar, ertesi yıla yukarıdaki fıkra esasları dairesinde devren gelir ve ödenek kaydolunur.

BEDEN TERBİYESİ GENEL MÜDÜRLÜĞÜ

MADDE 10. — 29.4.1959 tarih ve 7258 sayılı Kanununun 4 üncü maddesi gereğince her çeşit spor, saha ve tesisleri vücuda getirmek amacı ile, Beden Terbiyesi Genel Müdürlüğü bütçesinin (A) işaretli cetvelinde yer alan projelerin Beden Terbiyesi Genel Müdürlüğüne 29.6.1938 tarih ve 3530 sayılı Kanun hükümleri uyarınca yapılabilecek işler dışında kalanlara ait ödenekleri, Bayındırlık ve İskân Bakanlığına aynı amaçla aktarmaya Maliye ve Gümrük Bakanı yetkilidir. Bu ödeneklerden yılı içinde sarfedilemeyen kısımlar, projenin ikmal için müteakip yıl bütçesine devredilebilir.

MADDE 11. — Beden Terbiyesi Genel Müdürlüğüne ait (B) işaretli cetvelin «Futbol Müsabakaları Müşterek Bahis Hâsılatından Elde Edilecek Gelir» tertibinde kayıtlı kaynaktan sağlanacak gelir fazlalarını sportif hizmetler ve spor tesislerinin yapım, bakım ve büyük onarımlarında kullanılmak üzere Beden Terbiyesi Genel Müdürlüğü bütçesine bir yandan özel gelir diğer yandan açılacak özel tertibe ödenek kaydetmeye Maliye ve Gümrük Bakanı yetkilidir.

Bu ödeneklerden yılı içinde sarfedilemeyen kısmı ertesi yıl bütçesinin ilgili tertibine devren gelir ve ödenek kaydolunur.

(Bütçe - Plan Komisyonu Metni)

BEDEN TERBİYESİ GENEL MÜDÜRLÜĞÜ

MADDE 10. — Tasarının 10 uncu maddesi aynen kabul edilmiştir.

MADDE 11. — Tasarının 11 inci maddesi aynen kabul edilmiştir.

(Hükümetin Teklifi)

ÜÇÜNCÜ KISIM

Diğer Hükümler

GENEL BÜTÇE KANUNUNUN UYGULANACAĞI

MADDE 12. — Bu Kanunda yer alan hükümler saklı kalmak üzere, Genel Bütçe Kanunu hükümleri katma bütçeli idareler hakkında da uygulanır.

YÜRÜRLÜK

MADDE 13. — Bu Kanun 1.1.1985 tarihinde yürürlüğe girer.

YÜRÜTME

MADDE 14. — Bu Kanunun;

- a) Vakıflar Genel Müdürlüğü ve Çevre Genel Müdürlüğü ile ilgili hükümlerini Başbakan ve Maliye ve Gümrük Bakanı,
- b) Yükseköğretim Kurulu, üniversiteler ve Beden Terbiyesi Genel Müdürlüğü ile ilgili hükümlerini Maliye ve Gümrük ve Millî Eğitim Gençlik ve Spor bakanları,
- c) Karayolları Genel Müdürlüğü ile ilgili hükümlerini Maliye ve Gümrük ve Bayındırlık ve İskân bakanları,
- d) Hudut ve Sahiller Sağlık Genel Müdürlüğü ve Sosyal Hizmetler ve Çocuk Esirgeme Kurumu Genel Müdürlüğü ile ilgili hükümlerini Maliye ve Gümrük ve Sağlık ve Sosyal Yardım bakanları,

(Bütçe - Plan Komisyonu Metni)

ÜÇÜNCÜ KISIM

Diğer Hükümler

GENEL BÜTÇE KANUNUNUN UYGULANACAĞI

MADDE 12. — Tasarının 12 nci maddesi aynen kabul edilmiştir.

YÜRÜRLÜK

MADDE 13. — Tasarının 13 üncü maddesi aynen kabul edilmiştir.

YÜRÜTME

MADDE 14. — Tasarının 14 üncü maddesi aynen kabul edilmiştir.

(Hükümetin Teklifi)

e) Orman Genel Müdürlüğü, Toprak ve Tarım Reformu Genel Müdürlüğü ve Köy Hizmetleri Genel Müdürlüğü ile ilgili hükümlerini Maliye ve Gümrük ve Tarım Orman ve Köy İşleri bakanları,

f) Devlet Su İşleri Genel Müdürlüğü ve Petrol İşleri Genel Müdürlüğü ile ilgili hükümlerini Maliye ve Gümrük ve Enerji ve Tabii Kaynaklar bakanları, Yürütür.

Başbakan

T. Özal

Devlet Bakanı - Başbakan Yardımcısı

İ. K. Erdem

Devlet Bakanı

A. Tenekeci

Millî Savunma Bakanı V.

S. N. Türel

Millî Eğitim Gençlik ve Spor Bakanı

M. V. Dinçerler

Tarım Orman ve Köy İşleri Bakanı

H. H. Doğan

Devlet Bakanı

K. Oksay

Devlet Bakanı

İ. Özdağlar

İçişleri Bakanı

A. Tanrıyar

Bayındırlık ve İskân Bakanı

İ. S. Giray

Çalışma ve Sosyal Güvenlik

Bakanı

M. Kalemlî

Devlet Bakanı

A. M. Yılmaz

Devlet Bakanı

A. K. Alptemoçin

Dışişleri Bakanı

V. Halefoğlu

Sağlık ve Sosyal Yardım Bakanı

M. Aydın

Sanayi ve Ticaret Bakanı

H. C. Aral

Devlet Bakanı

S. N. Türel

Adalet Bakanı

M. N. Eldem

Maliye ve Gümrük Bakanı

V. Arıkan

Ulaştırma Bakanı

V. Atasoy

Enerji ve Tabii Kaynaklar Bakanı

C. Büyükbaş

Kültür ve Turizm Bakanı

M. M. Taşçıoğlu

(Bütçe - Plan Komisyonu Metni)



A – Cetveli

(Katma Bütçeye Giren Dairelerin Harcamaları)



A — CETVELİ

Kuruluşlar	(Bin TL.)
	Lira
Toprak ve Tarım Reformu Genel Müdürlüğü	1 770 884
Vakıflar Genel Müdürlüğü	5 776 356
Çevre Genel Müdürlüğü	362 177
Beden Terbiyesi Genel Müdürlüğü	6 055 785
Karayolları Genel Müdürlüğü	191 589 270
Devlet Su İşleri Genel Müdürlüğü	359 062 555
Hudut ve Sahiller Sağlık Genel Müdürlüğü	5 544 000
Orman Genel Müdürlüğü	22 602 130
Köy Hizmetleri Genel Müdürlüğü	178 653 500
Petrol İşleri Genel Müdürlüğü	218 460
Sosyal Hizmetler ve Çocuk Esirgeme Kurumu Gn. Md.	15 111 758
YÖK	2 472 476
Ankara Üniversitesi	11 260 879
Orta Doğu Teknik Üniversitesi	8 522 174
Hacettepe Üniversitesi	11 003 343
Gazi Üniversitesi	7 807 326
İstanbul Üniversitesi	15 666 666
İstanbul Teknik Üniversitesi	6 612 540
Boğaziçi Üniversitesi	2 993 673
Marmara Üniversitesi	4 764 433
Yıldız Üniversitesi	3 003 222
Mimar Sinan Üniversitesi	1 744 917
Ege Üniversitesi	7 553 932
Dokuz Eylül Üniversitesi	6 031 952
Trakya Üniversitesi	2 596 556
Uludağ Üniversitesi	6 291 405
Anadolu Üniversitesi	6 635 876
Selçuk Üniversitesi	3 767 146
Akdeniz Üniversitesi	2 902 535
Erciyes Üniversitesi	3 555 891
Cumhuriyet Üniversitesi	3 805 152
Çukurova Üniversitesi	4 748 822
19 Mayıs Üniversitesi	3 738 829
Karadeniz Üniversitesi	4 131 395
Atatürk Üniversitesi	6 488 946
İnönü Üniversitesi	2 212 552
Fırat Üniversitesi	3 498 816
Dicle Üniversitesi	4 399 458
Yüzüncü Yıl Üniversitesi	1 922 488

TOPLAM

936 880 275