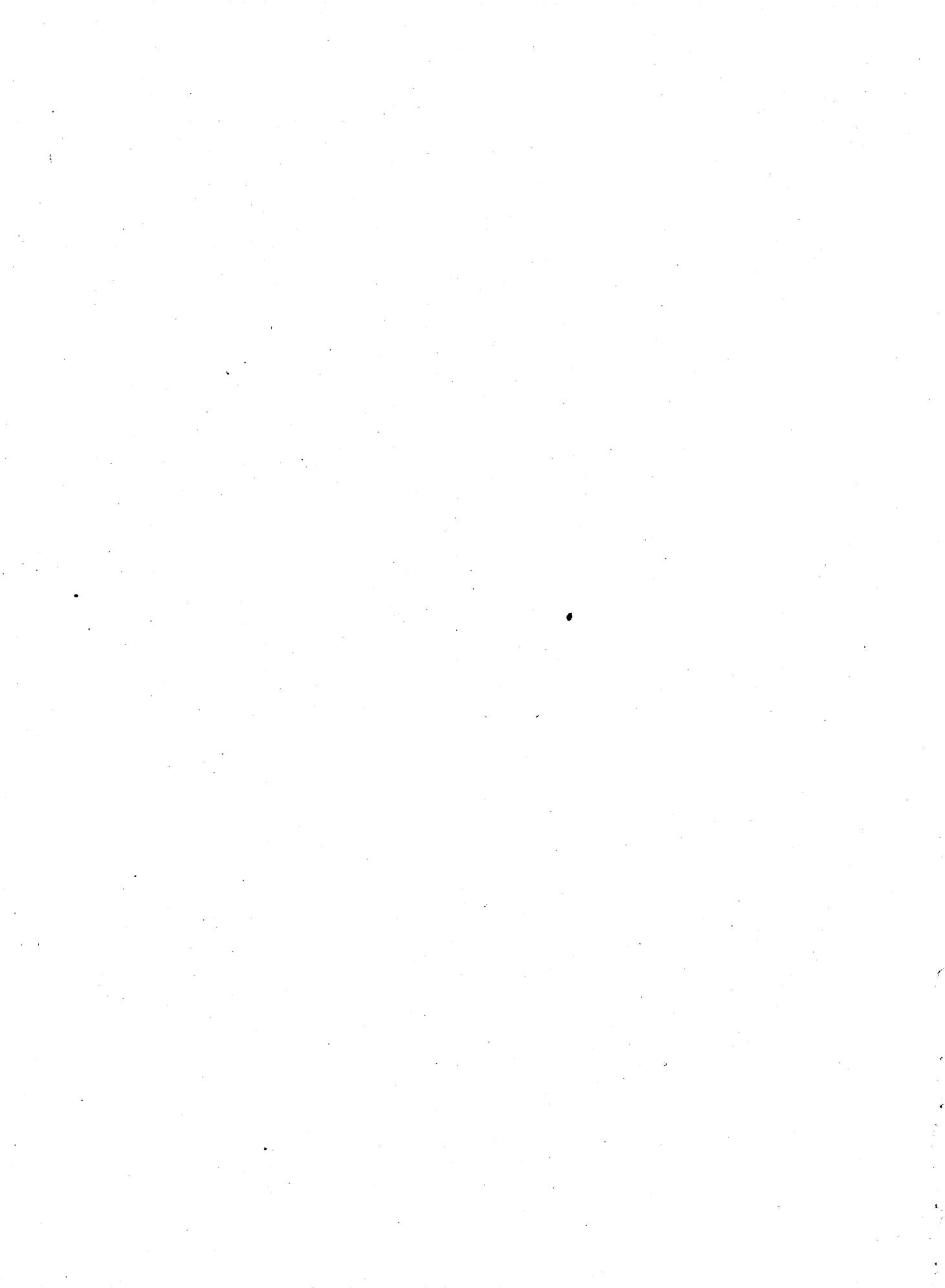


Devre : XI
İçtima : 2

S. SAYISI : 49

1959 Yılı

Devlet Su İşleri U. M. Bütçesi



Devlet Su İşleri Umum Müdürlüğü 1959 yılı Bütçe kanunu lâyihası ve Bütçe Encümeni mazbatası (1/262)

T. C.

Başvekâlet

Kanunlar ve Kararlar

Tetkik Dairesi

Sayı : 71 - 827/3209

29 . XI . 1958

Türkiye Büyük Millet Meclisi Yüksek Reisliğine

Devlet Su İşleri Umum Müdürlüğü 1959 yılı bütçesi hakkında hazırlanan ve Yüksek Meclise tadimi İcra Vekilleri Heyetince 28 - XI . 1958 tarihinde kararlaştırılan kanun lâyihasının, esbabı mucibe ve ilişkileriyle birlikte sunulduğunu saygılarımla arz ederim.

Başvekil

A. Menderes

Devlet Su İşleri Umum Müdürlüğü 1959 yılı Bütçe Kanunu

ESBABI MUCİBESİ

Devlet Su İşleri Umum Müdürlüğü 1959 yılı bütçesiyle ekleri muayyen olan müddet içinde tanzim ve Büyük Millet Meclisinin tasdik ve tasvibine sunulmuştur.

1. Bütçe Kanununa bağlı masraf cetvelleri geçen yıl olduğu gibi bu yıl da biri âdi masraflara, diğeri de yatırımlara aid olmak üzere iki kısma ayrılmış ve bunların karşılığını teşkil eden gelirler de (B) işaretli cetvelde gösterilmiştir.

Âdi masraflara ait (A/1) cetveli yekûnu 29 189 264 lira ve yatırımları gösteren (A/2) cetveli yekûnu da 479 805 001 liradan ibarettir. Bu suretle 1959 yılı umumi masrafları için teklif olunan tahsisat toplu olarak 508 994 265 lirayı bulmaktadır. Bu miktar geçen seneye nazaran 111 078 686 lira bir fazlalık arz etmekte olup bunun 17 034 428 lirası âdi masraflara, 94 044 258 lirası yatırımlara aittir.

Âdi masraflara taallük eden mezkûr 17 034 428 lira fazlalığın 9 940 890 lirası ikinci kısma, 106 245 lirası üçüncü kısma, 211 500 lirası dördüncü kısma ve 6 775 793 lirası da beşinci kısma ait bulunmaktadır. Diğer taraftan beşinci kısımda vâkı 52 000 liralık eksilme göz önünde tutulursa âdi bütçenin heyeti umumiyesinde 16 982 428 liralık fiilî bir fazlalığın mevcud olduğu görülür.

İkinci kısımdaki fazlalığın 9 732 890 lirası merkez ve vilâyetler geçici hizmetliler kadrolarındaki artışlardan, 208 000 lirası ecebi uzmanların harice transfer edecekleri 1/3 istihkaklarının döviz farklarına ait bulunmaktadır. Üçüncü kısımdaki fazlalığın 9 875 lirası merkez yönetim masraflarına, 5 000 lirası Posta ve Telgraf ve Telefon ücret ve masraflarına, 45 000 lirası giyeceklere, 46 370 lirası harcırahlara yapılan zamlardan ileri gelmektedir.

Dördüncü kısımdaki fazlalığın; muhafazasına lüzum kalmıyan evrak ve vesaikın imha edilmesi hakkındaki 6696 sayılı Kanun gereğince teşekkül edecek komisyon âzalarına verilecek ücretlerle bu kanun gereğince yapılacak hizmetlere ait masraflara, 181 500 lirası da teknik yardımdan faydalanılarak ecebi memleketlere gideceklerle kongre ve konferanslara iştirak edeceklerin harcırah ve masraflarına taallük etmektedir.

Beşinci kısımdaki fazlalığa gelince; bunun 48 293 lirası % 5 faizli 1954 yılı istikraz tahvillerimin itfa karşılığı, 6 727 500 lirası Dünya bankasından borç olarak alınan 25 200 000 dolâra ait faizin kur farkından ileri gelmekte, diğer taraftan da mezkûr tahvillerin faiz tutarı üzerinde 52 000 liralık bir indirme yapılmış bulunmaktadır.

2. Bütçenin yatırımlara ait bulunan (A/2) cetvelindeki 94 044 258 lira fazlalığın 93 104 258 lirası muhtelif yetki kanunlarına istinaden yapılacak yeraltı ve yerüstü su işleri gibi ehemmiyetli hizmetleri içerisinde tophyan 786 ncı fasla, 15 000 lirası Ankara lâğımlarının yapım ve bakımına ait 787 ncı fasla, 925 000 lirası da 788 ncı teknik hizmetler muvakkat vazife harcırahı faslına ilâve edilmiş bulunmaktadır.

786 ncı fasla ilâve olunan meblâğın 37 729 258 lirası yapım ve esaslı onarım masraflarına, 20 000 lirası taşkın sulara ve su baskınlarına karşı korunma masraflarına, 15 000 000 lirası makina ve vasıtaların onarımına, 29 000 000 lirası yeniden satın alınacak makina, taşıt ve vasıtalara, 8 355 000 lirası istikşaf, etüd, proje ve aplikasyon masraflarına, 3 000 000 lirası da inşaları tamamlanmış olup işletmeye açılmış bulunan tesislerin işletme masraflarına ilâve olunmuştur.

Şu hale nazaran; 1958 - 1959 yılları (A/1, A/2) âdi ve yatırım bütçeleri arasındaki hakikî tahsisat artışı 111 026 686 liradan ibarettir.

3. 1959 gelir bütçesinin, Devlet bütçesinden yapılacak yardımlar haricinde kalan fasıllardaki varidat yekûnu 11 550 000 liraya baliğ olacağı tahmin edilmiştir. Bu miktar geçen sene tahminlerine nazaran 10 224 998 lira fazladır. 1958 yılı tahsisatı göz önünde tutularak yapılan bu tahmin fazlalığının 799 999 lirası işletme müesseselerinden alınacak varidat fazlalıkları için, 4 499 999 lirası devredilen tesislerden veya ortaklıklardan alınacak bedel ve paylara, 2 250 000 lirası hidro - elektrik tesislerinden elde edilecek gelirler için açılan maddeye, 1 600 000 lirası işletmelerde mükelleflerden tahsil olunacak amortisman ve işletme ücretlerine, 100 000 lirası menkul ve gayrimenkul satış ve kira bedellerine, 15 000 lirası mütaahhitlerden alınacak gecikme ve sair tazminatı ile mütaahhitlerin irat kaydolunan teminat paralarına, 215 000 lirası mütaahhitlere verilecek makina, alât ve edevat, depo ve arazi kira bedellerine ve 245 000 lirası da teberrularla diğer çeşitli varidat için yapılan tahmin fazlalıklarına ait bulunmaktadır.

Umum Müdürlük varidatı olarak tahmin olunan 11 550 000 liranın haricinde kalan 497 444 265 lira devlet bütçesinden yapılacak yardımla karşılanacağından bu meblâğ varidat bütçesine ait (B) işaretli cetvelin taallük ettiği fasla aynen konulmuştur. Bu miktarın 17 639 264 lirası âdi masraflara, 479 805 001 lirası da yatırımlara ait bulunmaktadır.

4. 1959 yılı Bütçe Kanununda her hangi bir değişiklik yapılmamıştır.

5. Umumi muvazeneye dâhil dairelerin (R) cetvelindeki hükümleri haricinde kalan ve hususiyet arz eden kısma ait formül (R) işaretli cetvelde sunulmuştur.

F. M.

- | | | |
|------|----|---|
| 201. | 11 | Merkez memurları maaşı 898 000 lira.
Geçen senenin ayıdır. |
| | 12 | Vilâyetler memurları maaşı 1 843 000 lira.
Geçen senenin ayıdır. |
| | 21 | Merkez memurları açık maaşı 1 lira.
Geçen senenin ayıdır. |
| | 22 | Vilâyetler memurları açık maaşı 1 lira.
Geçen senenin ayıdır. |
| 202 | 11 | Merkez hizmetlileri ücreti 130 000 lira.
Geçen senenin ayıdır. |
| | 12 | Vilâyetler hizmetlileri ücreti 504 000 lira.
Geçen senenin ayıdır. |

F. M.

- 203 11 Merkez geçici hizmetlileri ücreti 2 916 890 lira.
1. V. 1958 tarihinden itibaren meriyete giren 4/10195 sayılı Kararname gereğince yevmiye ile çalıştırılan idari personelin kadroya nakli dolayısıyla ihdas olunan 375 aded (E) cetveli kadrolarına karşılık olarak 2 446 890 lira fazla tahsisat teklif edilmiştir.
- 12 Vilâyetler geçici hizmetlileri ücreti 8 361 000 lira.
Yukarda belirtilen sebepler dolayısıyla bu tahsisata da 7 286 000 lira fazla teklif edilmiştir.
- 204 Ecnebi uzman ve hizmetlilerle bunlara yardımcı personelin ücretleri 788 000 lira.
Halen çalışmakta bulunan 5 uzmanla önümüzdeki sene getirilmesi düşünülen 3 uzmanın istihkaklarınının 1/3 nün harice transferi dolayısıyla hâsıl olacak döviz farkları ile bunların ücretlerinde yapılacak artırımlar dolayısıyla bu tahsisat 208 000 lira fazlasıyla teklif edilmiştir.
- 206 11 Merkez memurları çocuk zammı 10 000 lira.
Geçen senenin ayıdır.
- 12 Vilâyetler memurları çocuk zammı 41 000 lira.
Geçen senenin ayıdır.
- 21 Merkez memurları doğum yardımı 2 600 lira.
Geçen senenin ayıdır.
- 22 Vilâyetler memurları doğum yardımı 5 000 lira.
Geçen senenin ayıdır.
- 31 Merkez memurları ölüm yardımı 2 000 lira.
Geçen senenin ayıdır.
- 32 Vilâyetler memurları ölüm yardımı 3 000 lira.
Geçen senenin ayıdır.
- 40 Yakacak zammı 1 500 lira.
Geçen senenin ayıdır.
- 207 Ecnebi dil bilenlere 3656 sayılı Kanununun 5 nci maddesi gereğince ödenecek para mükâfatı 1 500 lira.
Geçen senenin ayıdır.
- 209 11 % 5 emekli ve % 25 giriş kesenekleriyle artış farkları 132 280 lira.
Geçen senenin ayıdır.
- 12 % 1 ek karşılıkları 24 501 lira.
Geçen senenin ayıdır.
- 13 Emekli ikramiyeleri : 25 000 lira,
Geçen senenin ayıdır.
- 14 Sandık yönetim masrafları : 15 000 lira.
Geçen senenin ayıdır.
- 15 Diğer ödemeler : 4 000 lira.
Geçen senenin ayıdır.
- 210 Temsil tahsisatı : 2 100 lira.
Geçen senenin ayıdır.
- 301 10 Merkez kırtasiye : 5 000 lira.
Geçen senenin ayıdır.

F. M.

- 20 Merkez döşeme : 7 500 lira.
Geçen senenin ayıdır.
- 30 Merkez demirbaşı : 9 375 lira. Bumaddeye geçen yıla nazaran % 25 ilâvesiyle 1 875 lira fazla tahsisat teklif edilmiştir.
- 40 Merkez öteberi masrafları : 13 000 lira.
Yukarda arz olunan sebepler dolayısıyla bu maddeye 3 000 lira fazla tahsisat teklif edilmiştir.
- 50 Merkez aydınlatma : 12 000 lira.
Geçen senenin ayıdır.
- 60 Merkez ısıtma : 15 000 lira.
Bir taraftan teşkilâtımızın genişlemesi diğer taraftan kömür fiyatlarında vâkı ayarlamalar dolayısıyla bu maddeye 5 000 lira fazla tahsisat teklif edilmiştir.
- 302 10 Vilâyetler kırtasiye : 10 000 lira.
Geçen senenin ayıdır.
- 20 Vilâyetler döşeme : 8 000 lira.
Geçen senenin ayıdır.
- 30 Vilâyetler demirbaş : 16 000 lira.
Geçen senenin ayıdır.
- 40 Vilâyetler öteberi masrafları : 6 000 lira.
Geçen senenin ayıdır.
- 50 Vilâyetler aydınlatma : 15 000 lira.
Geçen senenin ayıdır.
- 60 Vilâyetler ısıtma : 15 000 lira.
Geçen senenin ayıdır.
- 303 Basılı kâğıt ve defterler : 10 000 lira.
Geçen senenin ayıdır.
- 304 11 Merkez posta ve telgraf ücretleri : 25 000 lira.
Geçen senenin ayıdır.
- 12 Vilâyetler posta ve telgraf ücretleri : 25 000 lira.
Geçen senenin ayıdır.
- 21 Merkez telefon masrafları : 8 000 lira.
Teşkilâtın genişlemesi dolayısıyla fazlalaşan büroların telefon ihtiyacını karşılamak üzere ve esasen kifayetsiz bulunan bu maddeye 5 000 lira fazla tahsisat teklif edilmiştir.
- 22 Vilâyetler telefon masrafları : 20 000 lira.
Geçen senenin ayıdır.
- 305 Merkez kira bedeli : 40 000 lira.
Geçen senenin ayıdır.
- 306 Giyecekler : 48 500 lira.
Bu kere (E) Cetveline ilâve olunan 152 odacı ile bekçi ve giyim eşyasına kanunen müstehak sair personel için diktirilecek elhise, palto, ve kasketler için, kumaş fiyatlarında vâkı ayarlamalar da göz önünde tutularak, bu fasla 45 000 lira fazla tahsisat teklif edilmiştir.

- | F. | M. |
|-----|---|
| 307 | 10 Daimî memuriyet harcırahı : 15 000 lira.
Geçen senenin aynıdır. |
| | 20 Muvakkat vazife harcırahı : 12 500 lira. Geçen sene tahsisatının % 25 nispetinde olmak üzere bu maddeye 2 500 lira fazla tahsisat teklif edilmiştir. |
| | 40 Enebi memleketler harcırahı : 33 750 lira.
Bir taraftan dahilî resmî nakil vasıtalarında vâkı ayarlamalardan, diğer taraftan hari-cî nakil vasıtalarında hâsıl olan döviz farkları dolayısıyla bu maddeye geçen yıl tah-sisatının % 125 nispetinde olarak 18 750 lira fazla tahsisat konulmuştur. |
| | 50 Enebi uzman ve hizmetlilerle bunlara yardımcı personelin harcırah ve başka masraf-ları 30 000 lira.
Yukarda belirtilen sebepler dolayısıyla bu maddeye 10 000 lira fazla tahsisat teklif edilmiştir. |
| | 92 6245 sayılı Kanununun 49 ncu maddesi gereğince verilecek tazminat : 33 120 lira.
(E) Cetveli kadrolarına ilâve olunan 21 tahsildara ait bir yıllık ücret tutarı olan 50 400 liranın % 30 u olarak bu maddeye 15 120 lira fazla tahsisat teklif edilmiştir. |
| 308 | 11 Merkez tedavi masrafları ve yollukları : 3 000 lira.
Geçen senenin aynıdır. |
| | 12 Vilâyetler tedavi masrafları ve yollukları : 3 500 lira.
Geçen senenin aynıdır. |
| 403 | Temsil masrafları : 6 000 lira.
Geçen senenin aynıdır. |
| 407 | 30 Geriverilecek paralar : 10 000 lira.
Geçen senenin aynıdır. |
| | 40 Mahkeme harçları : 20 000 lira.
Geçen senenin aynıdır. |
| 419 | Mahkeme masrafları : 400 000 lira.
Geçen senenin aynıdır. |
| 448 | Muhafazasına lüzum kalmıyan evrak ve vesaikın imha edilmesi hakkındaki 6696 No-lu Kanun gereğince teşekkül edecek komisyon âzalarına verilecek ücretlerle bu ka-nun gereğince yapılacak hizmetler karşılığı 30 000 lira.
Yeniden açılan bu fasla Maliyeye tesbit olunduğu veçhile 30 000 lira tahsisat konul-muştur. |
| 451 | 10 Satınalma ve abone : 5 000 lira.
Geçen senenin aynıdır. |
| | 20 Başka her çeşit masraflar : 7 000 lira.
Geçen senenin aynıdır. |
| 452 | Teknik yardımdan faydalanılmak suretiyle enebi memleketlere gönderileceklerin harcı-rah ve her türlü masrafları : 224 000 lira.
Teknik yardımdan faydalanılarak 1959 yılında Amerika'ya gönderilecek 21 ve Ameri-ka'dan döncecek 19 elemanla sene içinde ve 4 aylık müddetle gönderilecek 4 elemanın ye-ni kur üzerinden uçak ücretleriyle yevmiye ve diğer zaruri masraflarına karşılık ol-mak üzere bu fasla geçen yıla nazaran 144 000 lira fazla tahsisat teklif edilmiştir. |

F. M.

- 453 10 Milletlerarası kurum ve derneklere katılma payı : 1 500 lira.
20 Kongre ve konferanslara iştirak edeceklerin harcırah ve masrafları : 67 500 lira.
Milletlerarası anlaşmalarla iştirake mecbur bulunduğumuz kongre ve konferanslara gideceklerin uçak ücretlerini ve sair masraflarını karşılamak üzere geçen yıl tahsisatının % 125 olmak üzere bu maddeye 37 500 lira fazla tahsisat teklif edilmiştir.
- 458 10 Fuar masrafları : 5 000 lira.
Geçen senenin ayıdır.
20 Sergi ve meşher umumi masrafları : 1 lira.
Geçen senenin ayıdır.
- 476 Kurs masrafları : 5 000 lira.
Geçen senenin ayıdır.
- 501 Geçen yıl borçları : 10 000 lira.
Geçen senenin ayıdır.
- 502 10 1954 - 1957 yılları borçları : 3 000 lira.
Geçen senenin ayıdır.
20 1928 - 1953 yılları borçları : 200 lira.
Geçen senenin ayıdır.
- 505 Hükme bağlı borçlar : 3 000 lira.
Geçen senenin ayıdır.
- 507 10 6200 sayılı Kanunun 2 nci maddesi gereğince çıkarılan istikraz tahvillerinin % 5 faiz karşılığı 1 287 500 lira.
Merkez Bankasınca tanzim olunan faiz ve itfa plânına göre bu maddeye geçen yıla nazaran 52 000 lira noksan tahsisat konulmuştur.
20 İtfa karşılığı : 1 088 293 lira.
Yukarda bahis mevzuu olan plâna göre bu maddeye 48 293 lira fazla tahsisat teklif edilmiştir.
30 Umumi masraflar : 2 000 lira.
Geçen senenin ayıdır.
40 5971 sayılı Kanun gereğince tanzim olunan 25 200 000 dolârlık kredi faizi 9 793 100 lira.
Bu miktar haddizatında geçen senenin aynı ise de dış tediyelere ait dövizler kurlarında hâsıl olan değişiklik dolayısıyla bu maddeye 6 727 500 lira fazla tahsisat teklifi zaruri görülmüştür.
41 İtfa karşılığı : 1 lira.
Geçen senenin ayıdır.
42 Umumi masraflar : 1 lira.
Geçen senenin ayıdır.

(A/2) Yatırımlar

- 752 Satılınacak taşıtlar 1 lira.
Geçen senenin ayıdır.
- 771 İşletmeler döner sermayesi 200 000 lira.
Geçen senenin ayıdır.
- 786 11 Yapım ve esash onarım masrafları 375 000 000 lira.
Geçen seneye nazaran 37 729 258 lira fazlasıyla teklif edilen bu tahsisatın :

F. M.

- 67 119 000 lirası dış bonoların ve müşavir firmanın kambiyo primleri karşılığı, 81 221 000 lirası dış bonolar karşılığı, 2 876 000 lirası dış bono faizleri, 15 000 000 lirası yeraltı suları faaliyetleri karşılığı, 5 872 000 lirası müşavir mühendislik hizmetleri için, 40 000 000 lirası barajlarla diğer su işleri için yapılacak istimlâkler karşılığı ve 162 912 000 lirası da mukaveleye bağlanmış bulunan cari taahhütler karşılığı olarak konulmuştur.
- 786 12 Taşkın sulara ve su baskınlarına karşı yapılacak korunma masrafları 60 000 lira Geçen seneye nazaran 20 000 lira fazlasiyle teklif edilmiştir.
- 786 20 Makina ve taşıtların onarımı 20 000 000 lira. Geçen seneye nazaran 15 000 000 lira fazlasiyle teklif edilen bu tahsisat ile bilhassa yedek parça ihtiyacı başta olmak üzere lâstik, halat, atelye işletme ve tamir malzemesi, Merkez ve bölge atelyelerinde yapılacak onarımların karşılanması derpiş edilmiş olup bu hizmetler için gerekli ve dövizle ilgili bulunan bu tahsisatın 9 300 000 lirası kambiyo primlerine ve 5 400 000 lirası Hazine hissesine tahsis edilecektir.
- 786 30 Satılınacak makina, taşıt ve vasıtalar 39 000 000 lira. Geçen seneye nazaran 29 000 000 lira fazlasiyle teklif edilen bu tahsisat ile Umum Müdürlüğün çok genişlemiş olan etüd, inşaat ve yeraltı suları faaliyetlerinin gerektirdiği ihtiyaca gayrikâfi, muvazenesiz bir halde bulunan makina parkının tecdit ve takviyesi ve kredili mukavelelerin dış bonoları karşılığı ile yeniden faaliyete geçirilecek olan atelyelerin ihtiyacı bulunan tezgâh, avadanlık ve takımların satın alınması, satın alınmış ve alınacak makina ve yedek parçaların navlun, sigorta, ekspertiz, antrepo masraflarının karşılanması derpiş edilmiştir.
- 786 40 İstikşaf, etüd, proje ve aplikasyon masrafları 15 000 000 lira. Geçen seneye nazaran 8 355 000 lira fazlasiyle teklif edilmiştir. Faaliyet sahası son derece genişlemiş olan Umum Müdürlüğün derhal veya en yakın gelecekte ele almaya mecbur olduğu büyük projelerin unsurlarını tâyine yarıyan tetkiklerle, havza amenajmanları ve münferit projelerle hidrojeolojik ve jeofizik etüdlere ihtiyacı için 15 000 000 liraya ihtiyaç vardır.
- 786 70 İşletme masrafları 10 000 000 lira. Geçen seneye nazaran 3 000 000 lira fazlasiyle teklif edilmiştir. Büyüklü küçüklü çeşitli su işleri inşaatına muvazi olarak ikmal edilip eskilere ilâveten işletmeye açılanların sayısı da günden güne artmaktadır. Gerek yeniden işletmeye açılan tesislerin bakımı, gerekse evvelce açılanlardan tahsisat kifayetsizliği dolayısıyla geçen yıllarda lâyıki veçhile ele alınamayan tamir, bakım ve onarım işleri için 10 000 000 liraya ihtiyaç vardır.
- 787 Ankara lâğümları yapım ve bakım masrafları 45 000 lira. Geçen seneki tahsisatın kifayetsizliğine binaen 15 000 lira fazlasiyle teklif edilmiştir.
- 788 Teknik hizmetler muvakkat vazife harcırâhı 2 500 000 lira. Geçen seneye nazaran 925 000 lira fazlasiyle teklif edilmiştir. Su işlerinin gerek etüd, gerek inşaat ve yeraltı suyu araştırılması sahalarındaki teknik faaliyetler gittikçe artmakta ve buna muvazi olarak tahsisat ihtiyacı çoğalmakta olduğundan teknik hizmetler muvakkat vazife harcırâhı olarak 3 000 000 liraya lüzum görülmektedir.
- 791 Köylerde halkın yapacağı içme su işlerine yardım 18 000 000 lira. Geçen senenin ayıdır.

Gelir bütçesi esbabı Mucibesi

F. M.

- 1 İşletme müesseselerinden alınacak varidat fazlaları : 800 000 lira.
1956 yılında tesis edilmiş bulunan mütedavil sermayeli işletmelerimizin 1957 malî yılı tahsilâtı ile 1958 malî yılının 5,5 aylık tahsilâtı göz önünde bulundurularak bu fasla 799 999 lira varidat fazlası tahmin edilmiştir.
- 2 1 Devredilen tesislerden veya ortaklıklardan alınacak bedel ve paylar 5 000 000 lira .
Demirköprü Barajı Hidro - Elektrik tesislerinin Ege Türk Anonim Ortaklığına devri dolayısıyla mezkûr ortaklıktan mukavelesi gereğince tahsili gereken taksit miktarı olarak konulmuş bulunmaktadır.
2 Hidro - Elektrik tesislerinden elde edilecek varidat : 2 250 000 lira.
Yeniden açılmış bulunan bu maddeye 1958 yılında işletmeye açılmış olan Hazar ve Kemmer Barajı Hidro - Elektrik tesisleriyle 1959 yılında işletmeye açılacak olan Hirfanlı ve Demirköprü barajları Hidro - Elektrik tesislerinden elde edilecek gelirler nazarı dikkate alınarak 2 250 000 lira tahmin edilmiştir.
- 3 İşletmelerde mükelleflerden tahsil olunacak amortisman ve işletme ücretleri 2 500 000 lira.
Mevcut sulama tesislerine bu yıl yeni tesislerin de ilâve olunacağı göz önünde tutularak geçen yıla nazaran 1 600 000 lira fazla varidat tahmin edilmiştir.
- 4 Menkul ve gayrimenkul satış ve kira bedelleri : 150 000 lira.
Bu fasılda görülen 100 000 liralık artış, inşaları tamamlanmış ve tamamlanmakta olan barajlarda istimal edilmek suretiyle aşınmış ve artık kullanılmıyacak hale gelmiş bulunan makina ve malzemenin satışı suretiyle elden çıkarılması halinde tahmin olunan satış bedelinden ileri gelmektedir.
- 5 Mûtaahhitlerden alınacak gecikme ve sair tazminatı ve mûtaahhitlerin irat kaydolan teminat paraları : 100 000 lira.
Geçen yıllar tahsilâtı nazarı dikkate alınarak 15 000 lira fazla tahmin edilmiştir.
- 6 Mûtaahhitlere verilecek makina, alât ve edavat, depo ve arazi ve saire kira bedelleri : 250 000 lira.
Bu yıl yeniden satın alınacak alât ve edavatın da mevcutlara ilâvesi göz önünde bulundurularak 215 000 lira fazla tahmin edilmiştir.
- 7 Teberrular ve diğer çeşitli varidat : 500 000 lira.
Geçen yıllar tahsilâtı nazarı itibara alınmak suretiyle 245 000 lira fazla tahmin edilmiştir.
- 8 Devlet bütçesinden yapılacak yardımlar:
1 Yatırımlar dışında kalan masraflar için 17 639 264 lira.
(A/1) sayılı cetveldeki masraflar tutarı olan 29 189 264 liradan idare hasılatı olarak tahmin olunan 11 500 000 liranın tenzilinden sonra bakiyesinin, geçen yıllarda olduğu gibi, Hazine yardımı ile karşılanması zarurî görüldüğünden 6 757 430 lira fazlasıyla teklif olunmuştur.
2 Yatırımlar için 479 805 001 lira.
Yatırımlara ait (A/2) cetveli için geçen yıla nazaran 94 044 258 lira fazlasıyla teklif edilmiştir.

Rapor

12 . I . 1959

Bütçe Encümeni Yüksek Reisliğine

DSİ. Umum Müdürlüğünün 1959 mali yılı bütçesi hakkında rapor

A) Umumi malûmat :

DSİ. Umum Müdürlüğünün 1959 mali yılı bütçesinin tahliline geçmeden evvel mezkûr idarenin faaliyet sahalarıyla, çalışma usul ve prensiplerine kısaca bir göz atılmasında fayda mülahaza edilmiştir.

DSİ. Umum Müdürlüğünün teşkilât ve vazifeleri hakkındaki 6200 sayılı Kanun, mezkûr idareye, yurdumuzun en mühim tabii kaynaklarından olan su ve toprak kaynaklarımızın muhafaza ve işletilmesi mevzuunda mühim ve şümüllü vazifeler tevdi etmiş bulunmaktadır.

Bu vazifelerin ifası için tatbik edilen programların istihdaf ettiği başlıca gayeler : vatandaşlarımızın can ve mal emniyeti ile münakale ve muhabere sistemlerimizin, topraklarımızın, hususiyile mûmbit ve mahsuldar ovalarımızın zirai emniyetini sel ve su âfetlerine karşı korumak, vatandaş sıhhatini tehdideden bataklıkları kurutarak ve ıslak toprakları drene ederek yeni ziraat ve iskân sahaları açmak, sanayimizin ve ziraatımızın ihtiyacı bulunan enerjiyi üretmek, artan nüfusumuzun, yükselen hayat standardının, kurulmuş ve kurulmakta olan sanayi ihtiyacı bulunan gıda ve elyaf maddelerinin istihsalini emniyet altına almak ve artırmak, bu maddelere dış pazarların ihtiyacı dolayısıyla ihracat hacmimizi genişletmek, ziraat paternimizde gerekli ıslâhatı mümkün kılmak ve nihayet köylerde yaşayan vatandaşlarımızı temiz içme suyuna kavuşturmak gibi neticelere ulaşmak şeklinde hulâsa edilebilir.

Bu neticelerin istihsaline müteveccih olarak su işleri faaliyetleri aşağıdaki prensiplere göre ayarlanmış bulunmaktadır.

1. Menabimizin korunması ve rasyonel bir şekilde işletilmesini derpiş eden ve en son fenni icabata uyularak şümüllü bir şekilde tetkikat yapılmak suretiyle kaynaklarımızın envanterini çıkarmak, memleketimizin bu mevzudaki muhtelif meselelerini ariz amik tetkik ve tahlil ederek çarelerini düşünmek ve bu maksatla muvazeneli plân, proje ve programlar ihzar etmek

2. Muhtelif senelerde girişilmiş olup bir ünite halinde tamamlanmayan veya bir manzumenin muhtelif ünitelerini teşkil edip de henüz noksan bulunan üniteleri en ön plânda ikmal etmek.

3. Çok âcil vaziyetteki taşkından korunma tedbirlerini ele almak.

4. Diğer sınaî tesislere hemahenk olarak yeniden sulama, kurutma, taşkından korunma ve enerji tesisleri meydana getirmek.

5. Yurdun muhtelif yerlerine dağılmış ve halkımızın dert ve ıstırabını teşkil eden küçük su işlerine artan bir hızla devam etmek.

6. Yeraltı suyu hazinelerinin tam bir envanterini çıkarmak üzere girişilmiş faaliyetleri devam ettirmek, işletme üniteleri kurarak yeraltı sularından iktisadi bir şekilde istifade etmek.

7. Meydana getirilen tesislerin, beklenen gayeleri istihsal edecek şekilde, işletme ve idamelerini sağlamak.

8. İslah işlerinde mühendislik tedbirleri ile kültür tedbirlerini beraberce yürütmek.

9. Temiz ve bol içme suyundan mahrum olan vatandaş kütlelerini kendi yardımlarından da faydalanılarak, suya kavuşturmak hususunda gerekli rehberlik ve murakabeyi sağlamak.

10. Randımanlı bir şekilde çalıştırılan bir makina parkını muhafaza etmek, teccid etmek gelişen hizmetlere göre takviye etmek, bakım ve idamesi için lüzumlu atelyeleri, yedek parça stoklarını geliştirmek.

11. Bütün yukardaki hususatı icra, ifa ve murakabe edecek muktedir müessir ve modern bir teşkilâtı usul ve teamülleri ile birlikte geliştirmek, bu maksatla muhtelif ihtisas kollarında mütehassıslar yetiştirmek.

12. Su kaynakları işletmesinin şumulü dolayısıyla diğer devair ve müesseselerle ve halkla plân-lama, inşaat ve işletme safhalarında sıkı bir teşriki mesai yapmak.

Yukardaki gayet sağlam ve mâkul prensiplere ilâveten şurasını memnuniyetle kaydetmek lâzım-dır ki, uzun zaman münakaşa edilen ve tek taraflı olmaktan ileri geçemiyen küçük su işlerinin ele alınması veya büyük su işlerinin ele alınması gibi mevzular artık bugün mütevazın bir safhaya erişmişdir.

Söyleki; evvelâ büyük su işlerinin yapılması veya büyük su işlerinin bırakılıp küçük su işleri-nin yapılması gibi prensipler yerine memleketin ihtiyaç ve şartlarına göre yerüstü ve yeraltı suları kaynaklarının işletilmesi ve suların zararlarından korunulması gibi su ekonomisinin temel şartı kaim olmuştur.

Bu şartın icabı olarak bâzı yerlerde büyük su işleri, bâzı yerlerde küçük su işleri, bâzı yerlerde yeraltı suyu işleri veya bunların muhtelif şekilde terkîpleri ele alınmaktadır.

Böyle bir prensibin yegâne tehlikesi bulunan maksatsız ve randımsız bir dağılma yerine; imkân-larla mütenasip olmak kayıt ve şartıyla, âciliyet ve rantabilite kıstaslarının icabına uyularak hiz-metlerin hemen hemen yurdun her köşesine teşmil edilmiş olması gibi bir faaliyetle karşı karşıyayız. Bunu büyük bir memnuniyetle karşılamaktayız.

İcra programları ve bunların halihazır durumu:

Yukardaki hususat göz önünde tutularak ihzar olunmuş icraat programlarına göre ilk merhalede yapılması lâzımgelen işlerin meemuu keşif bedeli 7 milyar liraya yaklaşmakta ve bununla 10 milyon dönüm arazinin şulanması, 4,5 milyon dönüm arazi ile 300 şehir, kasaba ve köyün taşkından korun-ması, 2,5 milyon dönüm arazinin kurutulması ve senede 5 milyar kilovat saat hidro-elektrik enerji temini mümkün görülmektedir.

1958 senesi sonu itibariyle köylerde halkın yapacağı içme su işlerine sarf edilen 157 milyon lira da dâhil olmak üzere girişilmiş bulunan taahhütlerin meemuu keşif bedeli 2 621 622 000 liraya ba-liğ olmaktadır. Bunun 1 378 387 000 lirası 1958 senesi sonu itibariyle fiilen sarf edilmiş bulun-maktadır.

Bu yatırımın % 0.3 ünü etüd, %2.2 sini emanet işler, % 18.0 ini inşaat ihaleleri, % 2.1 ini in-şaat istimlâk bedelleri, % 1.0 ini müteferrik enerji tesisleri, % 67.0 sını baraj inşaatları ve istimlâk-leri, % 0.8 ini yeraltı suyu faaliyetleri, % 2.7 sini makina parkı, % 5.9 unu köy içme suları teşkil etmektedir.

1950 senesinden 1958 senesi sonuna kadar girişilmiş bulunan icraat faaliyetlerinin dört kısımda mütalâası yerinde olur.

Bunlardan birincisini, 12 aded baraj ile 3 aded hidro-elektrik santralin inşası teşkil etmektedir ki meemu keşif bedeli, istimlâk ve diğer her türlü masraflar dâhil 1 756 506 000 lira tutmaktadır. Bunlardan Seyhan, Damsa, Kemer, Ayrancı barajları ile Durucasu, Girlevik, Hazer santralleri ik-mal edilip işletmeye açılmış bulunmaktadır.

Hirfanlı barajı inşaatı hemen hemen bitmiş gibidir.

1958 - 1959 kış mevsimindeki feyezan sularının, baraj gerisinde tutulmuş olan 1957 - 1958 sula-rına inzimamı ile 1959 senesi ilkbaharında tesis işletmeye açılacaktır.

96 000 kilovat ilk takatinde bulunan bu santralin senede üreteceği enerji (400 000 000) kilovat saattir.

Demirköprü barajının da inşası sona yaklaşmış olup 1958 Aralık ayı sonunda su tutulmaya baş-lanmıştır. Böylece barajın inşa maksatlarından ikisi yani feyezan koruma ve sulama su iddiharı fiilen tahakkuk etmiş bulunmaktadır.

Hidro - Elektrik tesisleri 1959 senesi sonuna doğru işletmeye açılacaktır.

Sille barajı da 1959 ilkbaharında ikmaletilip hizmete açılacaktır.

Bunların dışında Apa, Altınapa, May ve Mamasin barajlarının inşalarına iş programlarına göre devam olunmaktadır.

Bu barajlar 1960 senesi sonunda ikmal edilecektir.

Yine 12 baraj meyanında mütalâa edilen Almus barajının yeniden ihalesine tevessül edilmiş olup önümüzdeki aylar zarfında mukavelesi tekemmül ettirilecek ve 1959 senesinde inşaatına fiilen girişilmiş olacaktır. Almus barajı 1961 senesinin sonunda ikmal edilecektir.

Sözü geçen 12 barajın inşası suretiyle,

11 201 600 000 m³ su iddiharı

355 475 Ha. araziye sulama suyu temini

199 500 Ha. arazinin taşkından korunması

276 000 Kw. kurulu ve

326 000 Kw. nihai takat ile senede

1 101 000 000 Kw. s.

Enerji istihsali sağlanmış olacaktır.

3 aded hidro - elektrik santrali ile (8 750) kilovat ilk ve (15 750) kilovat nihai takat ile senede (53 000 000) kilovat saat enerji üretilmesi temin edilmiş olmaktadır.

Bunlara ilâveten Kızılırmak üzerinde ve Hirfanlı barajının takriben 25 km. mansıbında Eti-bankça inşaatına girişilmiş bulunan Kesikköprü barajı ve hidro - elektrik santralinin Devlet Su İşleri Umum Müdürlüğüne yürütülmesi kararlaştırılmış olup halen demir muameleleri tekemmül ettirilmektedir.

Bu, vekâletlerarası teşriki mesainin bir neticesidir. Bundan böyle barajlar ve hidro - elektrik santrallerinin bir ihtisas müessesesi olan ve muktedir fen heyetleri bulunan DSİ. Umum Müdürlüğüne plânlanması ve inşa ettirilmesi kararlaştırılmıştır.

Kesikköprü barajı 76 bin kilovat takatinde bir santral ile senede 250 milyon kilovat saat enerji üretecek ve 153 milyon liraya mal olacaktır.

Bilindiği üzere Hirfanlı barajı Kızılırmak büyük bir hazine ile tanzim ettiğiinden bunu müteakıp kademeler küçük havuzlar ile büyük enerji imkânları vermektedirler. Bu itibarladır ki Kesikköprü barajı Kuzey - Batı Anadolu enerji ihtiyacını karşılayacak en iktisadi bir kademe bulunmakta ve bu sebeple de en yüksek inkişaf priyörtesine sahibolmaktadır.

Bu bahiste şu hususu da ilâve etmek isteriz ki 1958 senesi sonu itibariyle su kaynakları inkişaf ve işletmemizde kilit taşı mevkiini işgal eden büyük envestismanların, teknisiyen emeğinin, işçiliğin sarfını icabettiren ve dünyanın diğer memleketleriyle kıyaslandığı zaman her ölçüde büyük eserler addedilecek olan Sarıyar, Seyhan, Kemer, Demirköprü, Hirfanlı, gibi beş büyük tesis mâkul inşaat müddetleri içerisinde ve mâkul maliyetlerle meydana getirilmiş bulunmaktadır.

Bu suretle aynı zamanda memleketimizde mümasili işleri yapacak sayısız teknisiyen yetişmiş ve tecrübe kazanmıştır.

1958 senesi sonu itibariyle bu faaliyet şubesinin yukarda hulâsa olunan gayesinden :

9 867 600 000 m³ su iddiharı,

295 375 Ha. araziye sulama suyu temini,

177 500 Ha. arazinin taşkından korunması

84 000 Kw. kurulu takat ile senede :

829 000 000 Kw. saat enerji üretilmesi imkânı

tahakkuk etmiş bulunmaktadır.

1958 senesi sonu itibariyle yapılmış olan fiilî yatırım ise 541 247 529 iç, 157 357 986 dış olmak üzere cemañ 698 605 515 T. L. dir.

Baraj ve hidro - elektrik santrallere ait mufassal malûmat ilişik cetvellerde gösterilmiştir.

İkinci kısım barajların dışında kalan müteferrik işlerdir.

1950'den 1958 senesi sonuna kadar 241 aded sulama, kurutma, taşkından korunma ünitesi ihale

edilmiş olup istimplâkler dâhil keşif bedelleri yekûnu : 525 405 000 liradır. Bu 241 aded ünitenin ikmalî ile 189 968 hektar arazinin sulanması mümkün olacak, 159 080 hektar arazi ile 127 şehir, köy ve kasaba taşkından korunacak 66 725 hektar bataklık kurutulmuş olacaktır.

1950 den beri ele alınmış olan 241 aded üniteden 1958 senesi sonunda 141 tanesi fiilen ikmal edilmiştir. 1958 senesi sonu itibariyle yukarıda zikredilen 241 işten tam ünite haline gelenlerin sağladığı faydalarla devam edenlerden elde olunan kısmi faydalar yekûnu ve bunlara tekabül eden fiilî sarfiyat balığı şöyledir :

Sarfiyat balığı (istimplâk dâhil) 360 398 000 liradır.

Faydalar :

Sulama : 76 168 Ha.

Kurutma : 55 975 »

Taşkından koruma : 151 080 » arazi ve 122 aded şehir, kasaba ve köy

3 ncü kısım ekseriya emanet suretiyle yaptırılan küçük su işlerini ihtiva etmektedir. 1950 den 1958 senesi sonuna kadar meemu bedeli 58 054 000 lira olan 828 aded emanet işi ele alınmış ve bunlarla 4 377 hektar arazinin sulanması, 7 988 hektar bataklığın kurutulması, 20 762 hektar arazi ile 90 aded şehir, kasaba ve köyün taşkından korunması ve bir çok tesisin idamesi sağlanmış bulunmaktadır.

4 ncü kısım yine hemen hemen emaneten yürütülmekte olan yeraltı suyu faaliyetlerini ihtiva etmektedir. Yeraltı suları memleketimizin en bâkir kaynakları arasında bulunmaktadır.

Bu kaynakların işletilmesi oldukça hususi ihtisası icabettirir. İlk yapılacak iş kaynakların güvenilir ve sahih bir envanterini çıkarmaktır.

Bu maksatla evelâ hidrojeolojik ve jeofizik usullerle tahminler yapıp bu tahminler sondajlarla tahkik ve tevsik edilir.

Bu faaliyetlere araştırma safhası tesmiye olunur. Bu safhanın gayesi yeraltı sularının miktarını, hangi derinlikte bulunduğunu evsafını, maliyetini çıkarmaktır. Böylece yapılan etüdler sonunda yerüstü suları imkânlarıyla birleştirilerek en iktisadi hal şekline vâsıl olunur.

Bunu mütaakıp safha işletme ünitelerinin tesisidir. Bu safhada belirli miktarlarda suyu yerüstüne çıkarmak üzere belirli derinlikte kuyular açılır ve bunlar pompalarla teçhiz edilir.

DSİ. Umum Müdürlüğüne yapılan tatbikatın hulâsası şudur :

Yukarıdaki sıra dâhilinde umum müdürlük gerekli etüdlere yapmış ve yapmaya devam etmektedir. Araştırma safhasında muhtelif ovalarda 825 kuyu açılmış, bunlardan 88 i artezyen, 177 si kuru, 560 ı ise sulu bulunmuştur. 22 milyon lira sarfiyatla yapılan araştırma faaliyetlerinin neticesinde 120 000 metre sondaj açılmış ve tahminen 10 metre mikap / saniye su istihsal olunmuştur.

1956 senesine kadar 30 bin, 1957 senesinde 36 bin, 1958 senesinde ise 51 bin metre sondaj açılmıştır. Bu suretle son birkaç sene zarfında gelişen bu faaliyetlerden çok ümit verici neticeler elde edilmiştir.

3 - 4 muntakada işletme ünitelerinin kurulması için çalışılmakta ve bu maksatla gerekli hazırlıklar yapılmaktadır. Bu programların bir parçası olarak birçok sınaî tesis, kasaba ve köylerde içme suyu için kuyular açılmış ve isalelerden büyük tasarruflar sağlanmıştır.

1959 - 1960 - 1961 yıllarındaki araştırma faaliyetleri, hemen hemen Türkiyedeki büyük ovaların yeraltı suyu durumunun tam bir kıymetlendirilmesini mümkün kılacaktır.

Bu zamana kadar yapılan faaliyetler yerüstü sularından mahrum birçok bölgelerimizde yeraltı sularının büyük bir potansiyel teşkil ettiğini göstermiş bulunmaktadır.

Bu sahadaki müstakbel işletme faaliyetleri derin kuyu ve santrifüj tulumba ve bunları işletecek motorların temini ile geniş ölçüde ilgili bulunmaktadır. Yapılan tahminlere göre önümüzdeki birkaç sene zarfında her sene hiç olmazsa 800 - 1 000 tulumbanın kullanılmasına ihtiyaç görülecektir. Bu maksatla esasen çok zor bir iş olmanın tulumbarın Türkiyede imali için bir fabrika kurulması yerinde mütalâa olunmaktadır.

DSİ. Umum Müdürlüğüne, yukarıda izah edilen faaliyet şubelerine ilâveten bilhassa, su muhafazasının icabı olan prensiplere büyük bir itina gösterilerek her damla rahmetin millet hizmetine

ulaştırılmasını şiar edindiğini ve bu cümleden olarak, küçük sarfiyatlı dereler üzerinde veya kuru dereler üzerinde kış sularını tutmak maksadı ile bir gölet programının tatbik edilmekte ve geliştirilmekte bulunduğunu memnuniyetle öğrenmiş bulunuyoruz.

Ayrıca, baraj göl sahalarında girişilmiş bulunan ağaçlandırma faaliyetleri ile nehir ıslahının bir cüzü bulunan toprak muhafaza tekniğine fiilen ve demonstrasyon maksadiyle girişilmiş bulunulduğunu, görmekteyiz. Bütün bunlara ilâveten bilhassa, ana tesisleri yapılmış sahalarda, büyük sulama şebekelerinin inşası hususundaki hazırlıklar şayanı memnuniyettir. Bu şebekelerin bir an evvel inşasına geçilmesi şayanı arzudur.

DSİ. Umum Müdürlüğüne bütçelerle tahsis edilen meblâğlara bir göz atılırsa, bunun her sene büyük bir tempo ile arttığı görülür ve 1959 bütçesi için teklif edilen meblâğın, yarım milyon liranın üstünde bulunduğu bir vâkiadır.

DSİ. Umum Müdürlüğüne tahsis edilen ve bundan böyle memleketimizin imkânları ile mütenasibolarak tahsis edilecek mehalîğin, mahalline masruf olduğuna ve olacağına dair sağlam deliller mevcuttur.

Bunlardan birkaç tanesini zikretmekte fayda mülâhaza etmekteyiz.

Paranın işe kalbolmasında en mühim unsur, plânlıyan, projelendiren, bu projelerin kuvveden fiile çıkmasını takip ve murakabe eden ehil bir teşkilâttir. DSİ. Umum Müdürlüğünde muhtelif ihtisas erbabını muhtevi; (Mühendis, kimyager, ziraat mühendisi, orman mühendisi, iktisatçı, hidrolog, toprak mühendisi) ve usul ve teamülleri fennî çalışmanın icabına tam uygun, günden güne gelişen ve kuvvetlenen mükemmel bir plânlama dairesi mevcuttur.

DSİ. Umum Müdürlüğünün, bütün kademelerin, evvelâ kilit mevkiinden başlayarak, ehil ve muktedir personelle doldurulması ve personelin bu istikamette yetiştirilmesi mevzuunda gayet ciddî ve şümüllü eğitim programı mevcuttur.

Buna ilâveten, teknisiyeni indî kararlardan ve netice olarak bunların hatalarından koruyacak ve daha ziyade keyfi ve kemmî neticelerle fennî prensipleri imtizacettirerek kararlar verilmesini temin edecek araştırma tesislerinin mevcudiyeti de, yatırımların âtisi bakımından, büyük bir teminat olarak mütalâa edilmektedir. DSİ. Umum Müdürlüğü teşkilâtında kurulmuş bulunan lâboratuvarlar ve Araştırma Fen Heyeti Müdürlüğü, su kimyası, toprak kimyası, inşaat malzemesi lâboratuvarlarına sahiptir. Bu lâboratuvarlar en fennî âletlerle teçhiz edilmiştir. Buna ilâveten, mezkûr Fen heyeti günlük iş baskısının dışında, meydana getirilmiş ve getirilmekte olan tesisler üzerinde, bunların fonksiyonlarına ne derecede hizmet ettikleri ve verimlerinin artırılması için ne yapılması lâzım geldiği mevzuunda daimî bir araştırma yapmaktadır.

Büyük su tesisleri üzerinde evvelâ, bunların modellerini yaparak mevcut prensip ve formüllerin tahkiki ve memleket şartlarına uydurulması usul ittihaz edilmiş bulunmaktadır. Bu maksatla bir hidrolik model lâboratuvarı kurulmaktadır.

Buna ilâveten, yine cihazlanmanın bir parçası olarak, muhtelif yerlerde atelye, ambar tesislerinin kurulmakta olduğunu memnuniyetle öğrenmiş bulunmaktayız.

Teşkilâatlanmada gördüğümüz diğer bir husus da, istişare kademesinin yine günlük iş baskısı dışında tutularak takviyesi ve bu kademedeki âzami istifadeye dikkatle riayet olunmasıdır.

DSİ. Umum Müdürlüğünün Devlet daireleri ve müesseseleri ile yapmakta olduğu iş birliği de zikre şayanıdır. Bu arada Ziraat Vekâleti, Harita Umum Müdürlüğü, Tapu Kadastro Umum Müdürlüğü, Elektrik İşleri Etüd İdaresi, Şeker ve Çimento Sanayii müesseseleri ve üniversitelerle olan iş birliği sayılabilir.

Ayrıca, edinilen tecrübeleri yaymak, teknisiyen emeğini tasarruf edici kitapları norm ve standartları tanzim ve tercüme ederek neşretmek gayelerini istihdaf eden bir neşriyat programı da zikre şayanıdır.

1958 senesi faaliyetleri

a) *Etüd, plân ve proje işleri :*

1958 senesi zarfında diğer senelerden intikal eden 4 844 280 hektar ve yeniden 670 160 hektar arazinin haritası için gerekli nirengi tesisleri ile bunların rasat, hesap ve uçuşları yapılarak kıymetlendirmeye hazır hale getirilmiştir.

Ayrıca 1/25 000 mikyash 1 992 900 Ha., 1/5 000 mikyash 192 000 Ha., 1/1 000 ve daha büyük mikyash 12 101 Ha., arazinin haritası ikmal edilmiştir.

Muhtelif ovalarda 1/100 000 mikyash 535 236 Ha., 1/25 000 mikyash 331 466 Ha., arazi tasnifi, 1 250 000 Ha. istikşafi, 430 000 Ha. plânlama zirai iktisat çalışmaları yapılarak ikmal edilmiştir.

Jeolojik etüdlere meyanda 4 030 metre tulde temel sondajı ve dokuz baraja ait malzeme etüdlere ikmal edilmiştir.

Drenaj çalışmaları meyanda 293 030 Ha. ovada 562 rasat kuyusu tesis edilmiş olup etüd ve rasatlara devam edilmektedir.

Etüd, Proje ve işletmede istifade edilmekte olan hidrografi istasyonlarının sayısı 67 den 100 e, E. İ. E. İ. ile teşriki mesai edilerek işletilmekte olan diğer istasyonların sayısı 293 den 311 e, çıkarılmıştır.

Muhtelif yerlerde yapılan gölet araştırmaları neticesinde 25 göletin istikşafi raporları ve 12 göletin avan projesi tanzim edilmiştir.

Buna ilâveten üç aded yukarı nehir havzası ve yan derelerin erozyon tetkikatı ve ıslah plânı (Mastır Plân) hazırlanmıştır. (Vazgirt; Aşgarbeyli; Zonguldak yan dereleri)

Bunlara ilâveten üç nehir havzasının umumi istikşaf raporu hazırlanmıştır. (Ceyhan; Antalya; Batı - Akdeniz)

Geçen seneden intikal eden ve bu sene ilâve edilenlerle birlikte 26 parçadan ibaret olan muhtelif projeler üzerinde çalışılmış ve bunlardan 20 adedi ikmal edilmiştir.

Ayrıca 315 aded küçük su mevzuunun istikşafi etüdü ve 54 küçük su mevzuunun avan projesi ihzar olunmuştur.

b) *İnşaat işleri :*

1958 senesi zarfında mecmu keşif bedeli, 28 207 000 lira olan 13 aded işin ihalesi yapılmıştır.

İhale edilen işlerin hepsi ikmale mâtuftur. Bunlara ilâveten 86 aded mukaveleli işle 291 aded emanet işin devamı takib edilmiştir. Kezalik 154 aded proje ihzar ve tasdik edilmiş, 95 aded hidrolojik rapor, 167 aded içme suyu ve 6 aded kanalizasyon projesi tasdik edilmiştir.

Vilâyetler tarafından yürütülmekte olan köylerde halkın yapacağı içme su işlerine yardım mevzuunda Umum Müdürlükçe yapılan tetkikat neticesinde vilâyetlerin teknik gücü dışında bulunan birkaç köyün grup halinde suya kavuşturulmasını mümkün kılan projelerin doğrudan doğruya Umum Müdürlükçe yapılması cihetine gidilmiş ve bu sene içinde 22 aded grup köyün etüdü ile 13 adedinin projesinin tanzimi ikmal edilmiştir.

1958 senesi içerisinde kısmen veya tamamen ikmal edilmiş bulunan inşaatlarla 5 şehir, kasaba ve köy ile 16 100 hektar arazi taşkınlara karşı korunmuş, 37 468 hektar arazinin sulanması imkân dâhiline girmiş, 7 213 hektar arazi kurutulmuştur. Girişilmiş bulunan 291 aded emanet işten, 197 adedi tamamen, mütebakisi kısmen bitmiş olacak ve bunlarla 52 aded köy ve kasaba ile 14 117 hektar arazinin taşkından korunması, 2 427 hektar arazinin sulanması, 7 553 hektar arazinin kurutulması temin edilmiştir.

Böylece barajlar dışında inşaat ile 1958 senesi zarfında ceman 30 217 hektar arazi ile 58 aded şehir ve köyün taşkından korunması, 39 895 hektar arazinin sulanabilir hale getirilmesi, 14 766 hektar bataklıkın kurutulması temin edilmiş bulunmaktadır.

c) *Baraj ve hidroelektrik santraller :*

1958 senesi zarfında mevcut inşaatların ikmaline çalışılmıştır. Geçen yıl sonunda su tutulmaya başlanan Hirfanlı, Kemer ve Ayrancı barajlarının göl sahalarında su iddiharına devam edilmiştir.

Demirköprü barajı 1958 - 1959 feyazan sularını biriktirme safhasına girmiştir. Baraj göl sahalarında 156 000 dönüm arazinin istimplâki tamamlanmıştır. Ayrıca Demirköprü barajı göl sahasına girmesi dolayısıyla Salihli'ye bağlı Borlu kasabasının bütün binaları istimplâk edilmiştir. Geçen yıl tecrübe işletmesine başlanan Hazer santralının tunelinde gerekli enjeksiyonlar yapılmış, muvakkat kapaklar daimileri ile değiştirilmiş ve santral katî işletmeye açılmıştır.

d) *Yeraltı suları :*

Araştırma ve işletme : Muhtelif ovalarda ceman 2 214 800 hektar arazinin hidrojeolojik etüdü tamamlanmıştır. Derin kuyu mevzuunda, 44 adedi köy içme suyu ve 317 adedi araştırma ve işletme kuyusu olmak üzere mecmu derinliği 46 000 metreyi aşan 361 kuyu açılmıştır. (Yıl sonuna kadar 408 e iblâğına çalışılmaktadır.)

361 kuyudan 46 sı artezyen, 275 i sulu ve 40 adedi kurudur. Bunlardan ceman saniyede 5 000 litreyi müteceviz bir sarfiyat elde edilmiştir. Yalnız susuz köylere içme suyu temini maksadiyle açılmış olan 44 kuyudan, beher kuyu başına vasatı 7 lit/san. su elde edilmiştir ki, bu miktar 10 000 nüfuslu bir topluluğun ihtiyacını karşılayacak bolluكتadır.

İşletme işleri :

İşletme mevzuunda bu zamana kadar ikmal edilmiş bulunan 158 aded tesisin idamesi sağlanmıştır.

Bunlara ilâveten 16 aded sulama şebekesinde ceman ve takriben bir milyon dönüm araziye su verilmiştir.

Ayrıca 12 aded tabii ve suni gölün işletilmesi yapılmıştır. Tabii ve suni göllerden verilen sularla da 600 000 dönüm arazinin sulanması sağlanmıştır.

Böylece gerek Devlet şebekeleriyle, gerekse göllerden bırakılan sularla 1 600 000 dönüm arazinin sulanması sağlanmıştır.

Büyük göllerin ve meydana getirilen suni göllerin etrafının ağaçlandırılması faaliyetine devam olunmuş, gerek bu maksatla, gerek erozyon korunmasında kullanılmak üzere fidanlıklar tesisi cihtine gidilmiştir.

f) *Makina ve ikmal işleri :*

1 680 parça makinadan ibaret olan makina parkının bakım ve idamesi sağlanmıştır. Ayrıca Ankara merkez atelyesiyle ikinci, beşinci, sekizinci ve dokuzuncu bölge atelyelerinden ibaret olan beş aded atelyenin ikmal inşaatı ve teçhizi üzerinde çalışılmıştır.

Bu maksatla 61 aded muhtelif atelye tezgâhı satın alınmıştır.

g) *Araştırma faaliyetleri :*

Araştırma Fen Heyeti Müdürlüğünün 8 aylık faaliyeti sırasında 21 000 aded toprak tasnifi, 1 400 aded sulama suyu, 1 500 aded kimya, 1 250 aded zemin mekaniği, 250 aded beton tecrübesi yapılmış, 4 aded model üzerinde çalışılmış ve 5 aded mevzu üzerinde araştırma yapılmıştır.

1959 senesi faaliyetleri

a) *Etüd, plân ve proje işleri :*

1959 senesi içerisinde, 1958 ve daha evvelki senelerde ihale edilmiş olan 1/25 000 mikyashlı harita işlerinden 3 066 000 Ha. 200 paftanın, Umum Müdürlükçe tarafından verilecek öncelik sırasına göre, Harita Umum Müdürlüğünce kıymetlendirilecektir.

1/5 000 lik haritalardan 500 000 Ha. sahaya ait haritanın kıymetlendirilmesi ve 205 000 Ha. lık sahanın nirengisi, ayrıca büyük mikyashlı olmak üzere ceman 15 000 Ha. vüsatında muhtelif mevzii haritalar yapılacaktır.

Keza 300 000 Ha. arazinin 1/25 000 ve 1 900 000 Ha. arazinin 1/100 000 mikyashlı toprak etüdüleri, 310 000 Ha. istikşafı 440 000 Ha. plânlama kademesinde zirai iktisat çalışmaları yapılacaktır.

Yine 1959 senesi içinde 23 baraj yerinde takriben 7 430 m. tulde temel sondajı yapılacak ve 14 barajın malzeme etüdüleri üzerinde çalışılacaktır. Keza 18 yerde sulama projesinin umumi jeolojisi tetkik edilecek ve yeniden üç havzanın istikşafı jeolojik etüdüleri yapılacaktır.

Etüd, proje ve işletmede istifade edilmek üzere 1959 senesinde muhtelif muntakalarda E. İ. E. ile teşriki mesai edilerek 80 yerde hidrografi istasyonları ve bunlara ilâveten rusubat, araştırma, yeraltı suyu rasat istasyonları olmak üzere ceman 60 adet istasyon açılacaktır.

4. Havzanın istikşafı etüdüleri yapılacak, 6 projenin plânlanması ikmal edilecek ve 1958 den intikal edenlerle birlikte 17 işin avan projesi yapılacaktır.

Drenaj çalışmalarında 500 000 Ha. lık ovada 2 500 rasat kuyusu tesis edilecek, 300 000 Ha. sahanın drenaj projeleri yapılacaktır.

Küçük su mevzuunda 60 adet avan proje ve 350 adet yeni mevzuun istikşafı etüdüleri yapılacaktır.

Muhtelif sahalarda 20 adet de gölet yeri etüdü ile evvelce istikşafı etüdüleri yapılmış olan 15 adet göletin projeleri ve 1958 de başlanmış olan erozyon tatbikatiyle beraber 4 yerde erozyon kontrolü tatbikatına devam edilecektir.

b) *İnşaat işleri :*

1959 yılında yeniden taahhütlere girişilmeyecektir. Zira bütçede bu husus için tahsisat mevcut değildir. Ancak bâzı âcil küçük su işleri emaneten ele alınacaktır.

Buna ilâveten câri mukavelelerin takibi yapılacaktır.

Diğer taraftan 1958 yılında olduğu gibi katî hesap idrolojik rapor ve içme suyu projeleri tasdikı, grup köyler etüdü ve diğer proje işleri üzerinde çalışılacaktır.

Proje çalışmaları aynı zamanda 1959 yılı sonuna doğru ele alınması derpiş edilen 600 milyon lira tutarındaki mühim işlerin ihalesine esas olacak şekilde ayarlanmaktadır.

c) *Barajlar :*

1959 yılında Almus Barajı mukavelesinin tekemmülüne ilâveten yeni bir baraj ihalesi yapılmıyacak sadece mevcut mukavelelerin tatbikati takibedilecektir.

Ayrıca Kesikköprü barajı inşaatı hazırlıkları ikmal olunacaktır.

d) *Yeraltı suyu faaliyetleri :*

Muhtelif ovalarda 2 000 000 hektar arazinin hidrojeolojik etüdünün yapılması 436 tanesi derin kuyu, 40 tanesi köy içme suyu, 24 tanesi temel ve drenaj sondajı olmak üzere 500 adet kuyu açılması derpiş edilmektedir.

c) *İşletme işleri :*

Mevcut tesislerle 1958 çalışmaları sonunda yeniden işletmeye devredilecek olan tesislerin işletme ve idamesine devam olunacaktır.

f) *Makina işleri :*

Makina parkının işler vaziyette tutulması ve mütevazın hale getirilmesi için lüzumlu tecrit, takviye tamir ve bakım işleri ile ele alınmış olan atelyelerin inşa ve teçhizinin ikmaline ve imkân nispetinde yeni atelyelerin inşasına başlanmasına çalışılacaktır.

g) *Araştırma faaliyetleri :*

1959 senesinde muhtelif lâboratuvarlarda tahminen 50 000 aded toprak tasnifi, 3 600 aded sulama suyu, 3 600 aded kimya, 20 000 aded zemin mekaniği, 15 000 adad beton tecrübesi yapılacak, 9 aded model ile 10 aded mevzu üzerinde çalışılacaktır.

B) *1959 bütçesi hakkında mütalâalar :*

Bütçenin umumi yekûnu 508 994 265 lira olup bunun 29 189 264 lirası (A/1) cetveline ve 479 805 501 lirası (A/2) cetveline aittir.

A/1 Cetveli

Geçen yıla nazaran 16 982 428 liralık fiili bir artış kaydetmektedir. Bu fazlalığın 9 732 890 lirası yevmiye ile istihdam edilmekte olan personelden 4/10195 sayılı kararname gereğince kadroya geçirilmeleri iktiza edenler için merkez ve vilâyetler geçici hizmetler kadrolarında yapılan artırımlardan 6 727 500 lirası Dünya Bankasından borç olarak alınan 22 844 000 dolâra ait faizin kur farkından ileri gelmekte olup geri kalan cüzi miktarda muhtelif kalemlerden yeni bütçe yılının şartlarına göre yapılan ve aşağıda sırası geldikçe izah edilen zaruri değişikliklerden ibarettir.

A/1 cetveline ait mütemmin malûmat aşağıda açıklanmıştır.

1.) Tahsisat, fiili kadroya kâfidir.

«Muayyen ve muvakkat müddetli hizmetlerde çalıştırılacak yevmiyeli personel talimatnamesi» hükümleri dairesinde yevmiyeli elemanlar istihdam edilmektedir. Bu talimatname gereğince kadroya bağlanması icabeden personel için (E) cetvelinden kadro alınması yoluna gidilmiştir.

2.) (L) cetveli geçen seneki gibi bırakılmıştır.

3.) (D) cetveli kadroları hiçbir artış kaydetmeden evvelki senelerde olduğu gibi bırakıldığı görülmüştür. Yalnız, iş hacminin muvazi olarak,, teknik personelde olduğu gibi idari personelde de tabii bir tezayüt görülmektedir. Bu konuda yaptığımız tetkiklere göre, Su İşleri Reisliği zamanında temin edilmiş olan (D) cetvelleri kadrolarının umum müdürlük olduktan sonra dâhi bir değişiklik yapılmadan devam ettirilmekte olduğu anlaşılmıştır.

(E) cetvellerine fazla kadro ilâvesi suretiyle bu mahzurun giderildiği görülmekte ise de (D) cetveli kadrolarında senelerden beri çalışanların terfilerine cevap verecek şekilde tezyidinin nazarı dikkate alınmasını lüzumlu bulmaktayız.

4.) Geçici hizmet tertibindeki kadroların 3656 sayılı Kanununun 9 neu maddesine uygun olduğu görülmüştür.

Muayyen ve muvakkat müddetli hizmetlerde çalıştırılacak yevmiyeli personel talimatnamesi hükümlerine istinaden bu sene bu tertiplerden alınacak kadro adedi ve tahsisatı artırılmış ise de bu kadrolar meyanında bulunup, daimî mahiyet arz eden teknisiyen, daktilo, dosya ve evrak şefi ile memur kadrolarının (D) cetveli kısmına alınmalarını lüzumlu görmekteyiz.

5. Halen E cetvelinden iki tanesi 3 500, beş tanesi 3 000, iki tanesi 2 800 olmak üzere 9 adet yabancı uzman kadrosu vardır. Bunlardan beş adedi meşguldür. Diğerlerine müracaat edenler arasında münasibi bulunmadığı için tâyin yapılmamıştır.

1959 yılı için kur farkı da nazara alınarak (8) aded kadro istihsal edileceği ve münhalleri de matlûba muvafık uzman bulundukça tâyin yapılacağı, halen çalışmakta olanlardan gereği gibi faydalanılmakta olduğu anlaşılmaktadır.

6. İş hacmine muvazi olarak genişliyen teşkilâtın büro masraflarını imkân nispetinde karşılayabilmek maksadiyle demirbaş tahsisatına 1 875, öteberi masraflarına 3 000, ısıtma tahsisatına 5 000 lira ki ceman 9 875 lira bir zam yapılmıştır.

7. Genişliyen teşkilâta işlerin süratle intacı için, birkaç seneden beri kâfi gelmemekte olduğu anlaşılan merkez telefon masrafları tahsisatına 5 000 lira zam yapıldığı ve bu artışın yerinde olduğu görülmüştür.

8. 1958 bütçesine nazaran 1959 yılı bütçesine, muvakkat vazife harcırasına 2 500, eenebi memleketler harcırasına 18 750, eenebi uzman ve hizmetlilerle bunlara yardımcı personelin harcırak ve başka masraflarına 10 000, 6245 sayılı Kanununun 49. maddesi gereğince verilecek tazminata da 15 120 lira fazla tahsisat konulduğu görülmüştür. Vesaiti nakliye ücretlerine yapılan zamın dolayısıyla artırılan bu tahsisatların tezyidinin muvafık olduğu kanaatine varılmıştır.

9. Muhafazasına lüzum kalmıyan evrak ve vesaikın imha edilmesi için teşkil edilecek komisyon masrafları için açılan 448. fasla 30 000 lira tahsisat konulmuştur ki, 6690 sayılı Kanun iktizasından olan bu tahsisat muvafık görülmüştür.

10. Bilgi ve görgülerini artırmak ve böylece kendilerine tevdi edilecek hizmetleri başarı ile sağlayabilmek maksadiyle ve Milletlerarası İktisadi İş Birliği Teşkilâtından faydalanılan yardımdan istifade suretiyle önümüzdeki sene içinde de 26 elemanın Amerika'ya gönderilmesini ve halen Amerika'da bulunan 19 elemanın dönmesini temin maksadiyle 452. fasla konulan 224 000 lira tahsisatın hesaba müstenit ve yerinde olduğu görülmüştür.

11. Gerek döviz kurlarında gerekse vesaiti nakliye ücretlerinde yapılan ayarlamalar dolayısıyla, katılınmasına mecburiyet olan kongre ve konferanslara iştirak edeceklerin harcırak ve masraflarına 37 500 lira zam yapılması zaruri görülmüştür.

(A/2) Cetveli

Geçen yıla nazaran 94 044 258 liralık bir artış kaydetmekte ise de, bu tertibin 74 540 000 lirası sözleşmeye bağlı işlerin kambiyo primine tahsis edilecektir.

Bütçenin bu tertibi, küçük su işleri müstesna bu yıl içinde yeni bir iş ele alınmamasını derpiş etmekte, munhasıran cari taahhütlerle Umum Müdürlük hizmetlerinin devamını sağlıyan etüd, işletme, bakım ve onarım masraflarının karşılığını ihtiva etmektedir.

1959 Yatırımlar bütçesinin tahlili :

Yatırımlar bütçesinin 786/11 faslı, zaruri ve kanuni tediyelerle cari taahhütlerin yüklediği külfetler ve istimlak masrafları nazarı itibara alınarak hazırlanmıştır. Gelecek yıllara kaydırılması mümkün olan her türlü tediyeler, ileriye kaydırılmıştır.

Cari işlerin gerektirdiği masraflar dışında, yeniden bâzı zaruri işlerin ele alınmasına ihtiyaç vardır. Bunlar geçen yıl bütçe raporunda tafsil edilmiş olduğundan, burada kısaca temas edeceğiz.

1. 1957 ve 1958 senelerinde büyük mikyasta taşkınlardan zarar görmüş, can ve mal kaybına uğramış şehir ve kasabalarda tesisler meydana getirilmesi,

2. Can ve mal emniyetini tehdidedip, çok âcil mahiyet arz eden ıslah işleri,

3. Taahhüt bitmek üzere bulunduğu halde, ünite halinde ikmal edilemeyecek olan tesislerin ünite haline getirilmesi için, yeniden girişilecek taahhütler,

4. Ana üniteleri meydana getirildiği halde, mütaakıp üniteler henüz yapılmamış bulunan, büyük manzumelerin diğer ünitelerinin ikmali; bunlar arasında bilhassa (Seyhan, Gediz, Büyük Menderes, Aksaray, Iğdır, Uluova ve Antalya ovaları) zikredilebilir.

Bunlara yapılacak yatırımla istihlal olunacak faydalar hakkında geçen yıl bütçe raporunda muassal malûmat verilmiş bulunmaktadır.

5. Yeniden ele alınacak sulama, kurutma ve ıslah tesisleri, bu kalemdeki bâzı işler, diğer senelere tehir edilebilir

İlk 4 kalemdeki işlerin ise, mümkün olan en kısa zamanda ele alınması iktiza etmektedir. Bu itibarla DSİ. Umum Müdürlüğünün yatırımlar bütçesine diğer bütçelerden yapılacak tasarrufların ilâvesini, imkân bulunduğu takdirde, yeni tahsisat ilâvesini veya sene içinde varidat durumuna göre ek ödenek verilmesini lüzumlu bulmaktayız.

Yatırımlar faslının diğer maddeleri bulunan 786/20 ye 20 000 000 lira konulmuştur. Bu madde deki paralar ile takriben bugünkü değeri (250 milyon) lira civarında bulunan makina parkının bakım ve idamesi yapılacaktır. 786/30 maddesine ise (39 milyon) lira konulmuştur ki, bununla câri mukavelelerin külfetleri karşılandıktan sonra takriben (28 milyon) liralık yeni makina satın alınacaktır. Makina parkının teçhidi, takviyesi ve gelişen hizmetlere göre genişletilmesi için satın alınacak olan bu yeni makinaların miktarının daha da artırılarak esasen eskimiş vaziyette olan bu büyük makina parkının daimî şekilde ayakta tutulması cihetine gidilmelidir. Bu itibarla önümüzdeki seneler bütçelerinde daha büyük meblâğların bu maksatla düşünülmesi yerinde olur.

Zira makine parkı su işleri faaliyetleri için fevkalâde mühim bir unsurdur. Bugün paranın sarfında ve hizmetlerin görülmesinde randımanlı çalışan bir makina parkı mevcudolmadıkça bu hizmetlerin insan eliyle ifası imkânsızdır.

Düşünülen projelerin bir an evvel kuvveden fiile çıkarılması ancak makina ile mümkündür. Bu maksatla mutasavver makina parkı programı raporun sonuna ilâştirilmiştir.

766/40 maddesine 15 milyon lira konulmuştur. Bu madde bilhassa müstakbel yatırımları doğuran ve bunların mahalline masraf olmasını temin edecek olan etüd ve plânlama hizmetlerine tahsis edilecektir.

Bu itibarla gelişen hizmetler muvacesinde bu maddede görülen artmayı memnuniyetle karşılamaktayız.

786/70 maddesindeki tahsisat ise mevcut tesislerin idamesiyle ilgili hizmetlere sarf edilecektir. Bu maddede mevcut (10 milyon liranın önümüzdeki yıllarda daha da artırılarak meydana getirilen tesislerin hiç bir zaman kendi kaderine terk edilmesine imkân vermemek lâzımdır.

Teklif ve temenniler :

1. 1959 yılı bütçesinin tahlilindeki izahlar muvacesinde bilhassa taşkınlardan vukubulabilecek can ve mal kaybını önleyebilmek için DSİ. Umum Müdür yatırımlar bütçesine diğer bütçelerden olabilecek tasarruflardan (25 milyon) liranın eklenmesi.

2. Köylerde halkın yapacağı içme su işlerine yardım tahsisatının en az 7 milyon ilâvesiyle 25 milyon liraya çıkarılması.

3. Makina parkının takviyesi üzerinde hassasiyetle durulması.

4. Yeraltı suyu hazinelerinin işletilmesi için bir pompa fabrikasının kurulması üzerinde hassasiyetle durulması.
5. Su ortaklıkları kanunu tasarısının bir an önce kanunlaştırılması.
6. Muhasiplerle veznedarlara, diğer müesseselerde olduğu gibi kasa tazminatı verilmesi.
7. Vilâyetlere daha fazla yardım edilebilmesi ve memlekete refahı getirecek içme ve sulama suyu mevzularını daha kesif bir şekilde ele alabilmesi için teşkilâtın tevsi edilmesini faydalı ve zaruri görmekteyiz.

Adana Mebusu
Rıza Tekeli

Çorum Mebusu
Hamdi Bulgarlı

Çorum Mebusu
Yakup Gürsel

Siird Mebusu
Baki Eriden

Sinob Mebusu
Ömer Özden

Yozgad Mebusu
Talât Alpay

DSİ. Makina Parkının halihazır ve üç senelik müstakbel durum cetveli

Makinanın einsi	1959 da			1960 da			1961 de			
	1958 de durum	Hurdaya ayrılacak	Yeniden alınacak	Mutasavver durum	Hurdaya ayrılacak	Yeniden alınacak	Mutasavver durum	Hurdaya ayrılacak	Yeniden alınacak	Mutasavver durum
Kaptıkaçtılar	126	6	—	120	52	52	120	28	28	120
Arazi otoları	215	40	—	175	97	60	138	78	78	138
Yangın söndürme oto.	3	—	—	3	—	—	3	—	—	3
Paneller	2	—	—	2	2	—	3	—	—	—
Ambülânslar	3	—	—	3	—	—	3	—	—	3
Pikaplar	157	17	186	326	85	85	326	15	15	326
Otobüsler	10	4	8	14	6	8	16	—	4	20
Damper kamyonlar	178	68	183	293	80	160	373	38	88	323
Düz kamyonlar	88	31	55	112	46	46	112	12	12	112
Akar yakıt tank kam.	6	—	—	6	—	—	6	6	10	10
Su tank kamyonları	34	88	20	46	10	30	66	4	8	70
Treyler ve çekicileri	27	17	14	24	10	10	24	—	—	24
Motor greyderler	28	—	—	28	4	6	30	—	—	30
Paletli traktörler	70	25	25	70	25	25	70	—	—	70
Tekerlekli traktörler	24	—	—	24	—	—	24	—	—	24
Çekilir skreyperler	44	4	—	40	5	—	35	5	—	30
Motorskreyperler	10	—	—	10	—	10	20	—	—	20
Ekskavatörler	127	59	40	108	18	30	120	25	35	130
Loderler	4	4	20	20	—	15	35	—	15	50
Kamyonlu vinçler	4	—	4	8	—	—	8	—	—	8
Motorlu vinçler	15	3	—	12	—	—	12	—	—	12
Kanal aç. ve temiz. ma.	3	3	15	15	—	10	25	—	10	35
Kamyonlu betoniyer.	6	—	—	6	—	—	6	—	—	6
Betoniyerler	8	2	—	6	1	5	10	5	5	10

Makinanın cinsi	1959 da			1960 da			1961 de			
	1958 de durum	Hurdaya ayrılacak	Yeniden alınacak	Mutasavver durum	Hurdaya ayrılacak	Yeniden alınacak	Mutasavver durum	Hurdaya ayrılacak	Yeniden alınacak	Mutasavver durum
Beton enjeksiyon mak.	4	—	—	4	4	5	5	—	—	5
Beton tulumbası	3	1	—	2	2	5	5	—	—	5
Kompresörler	77	17	10	70	10	10	70	20	20	70
Kızaklı tabancalar (Wr. Drill)	24	13	—	11	—	—	11	1	—	10
Şahmerdanlar	4	—	—	4	—	—	4	—	—	4
Sondaj makinaları	30	4	20	46	6	13	53	4	9	58
Motorlu silindirler	3	—	—	3	—	—	3	—	—	3
Lâstik tekerlekli silin.	6	—	—	6	—	4	10	—	—	10
Keçiyacağı silindirler	22	2	—	20	—	—	20	—	—	20
Rooterler	8	—	—	8	—	2	10	—	—	10
Elektrik kaynak mak.	11	—	10	21	6	10	25	5	10	30
Elektrojen grubu	71	18	—	53	13	10	50	10	10	50
Santrifüj su pompa.	213	57	—	156	32	24	150	16	16	150
Havalı su pompaları	21	2	—	19	4	—	15	5	5	15
Diyaframlı su pom.	6	1	—	5	—	—	5	—	—	5
Seyyar yağlama mak.	7	7	5	12	—	—	12	2	—	10
Konveyörler	2	—	—	2	—	—	2	—	—	2
Yekûn	1 704			1 913			2 032			2 031

NOT : Derinkuyu tulumbaları sabit tesislere girdiğinden bu cetvele ithal edilmemiştir.

Devlet Su İşleri Umum Müdürlüğü yatırım bilânçosu revizyonu 1950 - 1958 arasında girilen taahhütler

Sıra No.	İş grupları	Aded	Umumi keşif bedeli 1000 T.L.	Umumi yekûn yüzdesi %	1958 senesi sonu itibarıyla 1000 T.L.	1959 sarfiyatı 1000 T.L.	1960 sarfiyatı 1000 T.L.	1961 sarfiyatı 1000 T.L.	1962 ve sonrası sarfiyatı 1000 T.L.
1	Etüd ve plân ihaleleri	70	7 786	0.3	7 244	542	—	—	—
2	Emanet inşaat	828	58 040	2.2	58 040	—	—	—	—
3	İnşaat ihaleleri	241	470 783	18.0	300 656	117 508	45 139	7 480	—
4	İnşaatın istimplâk tazminat ve hasar bedelleri	—	54 622	2.1	54 622	—	—	—	—
5	Müteferrik enerji tesisleri	3	25 159	1.0	22 645	2 514	—	—	—
6	Baraj inşaatı	12	1 756 506	67.0	698 606	300 592	174 330	134 704	448 274
7	Yeraltı suyu faaliyeti	825	21 391	0.8	21 391	—	—	—	—
8	Makina parkı	—	70 635	2.7	58 483	3 471	3 530	2 498	2 653
9	Köy içme suları	22 500	156 700	5.9	156 700	—	—	—	—
	Yekûn		2 621 622	100.0	1 378 387	424 627	222 999	144 682	450 927
	Kesip Köprü	—	153 000	—	—	15 000	77 242	20 000	40 758

Devlet Su İşleri Umum Müdürlüğünce 1950 den sonra inşası ele alınan

Senelere göre yapılan ve yapılacak yatırım

(1 000 T. L.)

S. No.	Tesisin adı	Vilâyeti	1950-1957	1958	1959	1959 dan sonrası	Yekûn	1950 - 1957
1	Seyhan Barajı	Adana	103 914	5 333	13 030	305 907	428 184	36.000 Kw. 85.000 T. 284 milyon Kws. 144.000 Ha. S. suyu
2	Hirfanlı »	Kırşehir	125 307	69 503	77 511	143 411	415 732	
3	Kemer »	Aydın	124 483	57 127	45 633	89 000	316 243	
4	Demirköprü ve Salihli Bor- lu yolu	Manisa	113 162	58 429	102 473	93 986	368 050	
5	Ayrancı Barajı	Konya	18 378	7 449	2 583	—	28 410	
6	Sille »	Konya	2 398	600	3 268	—	6 266	
7	Damsa »	Nevşehir	2 428	31	—	—	2 459	475 Ha. sula- ma suyu
8	Mamasın »	Niğde	588	1 400	15 922	—	17 910	—
9	May »	Konya	1 383	1 605	8 879	—	11 867	—
10	Altınapa »	Konya	—	1 900	6 860	952	9 712	—
11	Apa »	Konya	—	3 170	11 433	5 175	19 778	—

Barajlara yapılan yatırım ve bunlardan sağlanan ve sağlanacak faydalar

Elde edilen ve edilecek faydalar

1958	1959	1959 dan sonrası	Yekûn	Nihai kapasite	Düşünceler
—	—	—	36.000 Kw. 85.000 T. 284 milyon Kws.	54.000 Kw. 85.000 T. 284 milyon Kws.	1.680 milyon m ³ su iddiharı
25.000 T. 30.000 Ha. S. suyu	—	—	96.000 Kw. 25.000 T. 30.000 Ha. S. suyu 400 milyon Kws.	128.000 Kw. 25.000 T. 30.000 Ha. S. suyu 400 milyon Kws.	6.000 milyon m ³ su iddiharı
48.000 Kw. 30.000 T. 38.000 Ha. S. suyu 145 milyon Kws.	—	—	48.000 Kw. 30.000 T. 38.000 Ha. S. suyu 145 milyon Kws.	48.000 Kw. 30.000 T. 38.000 Ha. S. suyu 145 milyon Kws.	554 milyon m ³ su iddiharı
35.000 T. 77.900 Ha. S. suyu	69.000 Kw. 193 milyon Kws.	—	69.000 Kw. 35.000 T. 77.900 Ha. S. suyu 193 milyon Kws.	69.000 Kw. 35.000 T. 77.900 Ha. S. suyu 193 milyon Kws.	1.600 milyon m ³ su iddiharı
2.500 T. 5.000 Ha. S. suyu	—	—	2.500 T. 5.000 Ha. S. suyu	2.500 T. 5.000 Ha. S. suyu	30 milyon m ³ su iddiharı
—	2.000 T.. 1 köy 1.800 Ha. S. suyu	—	2.000 T. 1 köy 1.800 Ha. S. suyu	2.000 T. 1 köy 1.800 Ha. S. suyu	3 milyon m ³ su iddiharı
—	—	—	475 Ha. sula- ma suyu	475 Ha. S. su- yu	3,6 milyon m ³ su iddiharı
—	—	10.900 Ha. S. suyu	10.900 Ha. S. suyu	10.900 Ha. S. suyu	115 milyon m ³ su iddiharı
—	—	4.000 Ha. S. suyu	4.000 Ha. S. suyu	4.000 Ha. S. suyu	42 milyon m ³ su iddiharı
—	—	10.000 Ha. S. suyu	10.000 Ha. S. suyu	10.000 Ha. S. suyu	55 milyon m ³ su iddiharı
—	—	20.000 Ha. S. suyu	20.000 Ha. S. suyu	20.000 Ha. S. suyu	169 milyon m ³ su iddiharı

Senelere göre yapılan ve yapılacak yatırım
(1 000 T. L.)

S. No.	Tesisin adı	Vilâyeti	1950-1957	1958	1959	1959 dan sonrası	Yekûn	1950 - 1957
12	Almus » Tokad		—	17	13 000	118 878	131 895	—
Barajlar yekûnu			492 041	206 564	300 592	757 309	1 756 506	36.000 Kw. 85.000 T. 284 milyon Kws. 144.475 Ha. S. suyu

Devlet Su İşleri Umum Müdürlüğüne 1950 den sonra inşası ele alınan hidro - elektrik

1	Durucasu San.	Amasya	2 788	—	—	—	2 788	750 Kw. 4,5 milyon Kws.
2	Girlevik San.	Erzincan	3 305	—	—	—	3 305	2.000 Kw. 8,5 milyon Kws.
3	Hazer San.	Elâzığ	7 558	8 994	2 514	—	19 066	6.000 Kw. 40 milyon Kws.
Hidro - elektrik san- traller yekûnu			13 651	8 994	2 514	—	25 159	8.750 Kw. 53 milyon Kws.

Elde edilen ve edilecek faydalar

1958	1959	1959 dan sonrası	Yekûn	Nihai kapasite	Düşünceler
—	—	27.000 Kw. 13.400 Ha. S. suyu 20.000 T. 79.000.000 Kws.	27.000 Kw. 13.400 Ha. S. suyu 20.000 T. 79.000.000 Kws.	27.000 Kw. 13.400 Ha. S. suyu 20.000 T. 79.000.000 Kws.	950 milyon m ³ su iddiharı
144.000 Kw. 92.500 T. 545 milyon Kws. 150.900 Ha. S. suyu	69.000 Kw. 2.000 T. 193 milyon Kws.	27.000 Kw. 20.000 T. 79 milyon Kws. 58.300 Ha. S. suyu	276.000 Kw. 199.500 T. 1 köy 1.101 milyon Kws. 355.475 Ha. S. suyu	326.000 Kw. 199.500 T. 1 köy 11.101 milyon Kws. 355.475 Ha. S. suyu	11.201,6 milyon m ³ su iddiharı

santrallere yapılan yatırım ve bunlardan sağlanan ve sağlanacak faydalar

—	—	—	750 Kw. 4,5 milyon Kws.	750 Kw. 4,5 milyon Kws.
—	—	—	2.000 Kw. 8,5 milyon Kws.	2.000 Kw. 8,5 milyon Kws.
—	—	—	6.000 Kw. 40 milyon Kws.	6.000 Kw. 40 milyon Kws.
—	—	—	8.750 Kw. 53 milyon Kws.	15.750 Kw. 53 milyon Kws.

Bütçe Encümeni mazbatası

T. B. M. M.

Bütçe Encümeni

Esas No : 1/262

Karar No : 54

14 . II . 1959

Yüksek Reisliğe

Devlet Su İşleri Umum Müdürlüğü 1959 yılı bütçesi hakkında hazırlanan ve Yüksek Meclise arzı İcra Vekilleri Heyetince kararlaştırılıp Başvekâletin 29 . XI . 1958 tarihli ve 71-827/3209 sayılı tezkeresiyle gönderilen kanun lâyihası encümenimize havale buyurulmuş olmakla Nafia Vekili, Devlet Su İşleri Umum Müdürü ve Maliye Vekâleti Bütçe ve Malî Kontrol Umum Müdürü hazır oldukları halde tetkik ve müzakere edildi.

Devlet Su İşleri Umum Müdürlüğünün 1959 yılı bütçesini encümenimiz namına tetkik eden raportörler heyetinin hazırlamış oldukları rapor mütalâa edildikten ve Umum Müdürlüğün faaliyeti ile alâkalı mevzular üzerinde sorulan sualler Hükümet mümessilleri tarafından cevaplandırıldıktan ve bu hususta cereyan eden müzakerelerden sonra bütçenin fasıl ve maddelerinin incelenmesine geçilmiştir.

Umum Müdürlüğün cari masraf tertiplerini ihtiva eden (A/1) işaretli cetvel yekûnu geçen yıla nispetle 16 982 428 lira fazlasıyla 29 189 264 ve yatırım kısmını teşkil eden (A/2) işaretli cetvel yekûnu ise 94 044 258 lira fazlasıyla 479 805 001 lira olarak Hükümetçe tesbit ve teklif edilmiş olup ceman 111 026 686 liralık artışın aidolduğu fasıl ve maddeler lâyihada ayrı ayrı gösterilmiş bulunmaktadır.

(A/1) işaretli cetvelin fasıl ve maddeleri üzerinde yapılan incelemelerde 306 ncı giyecekler faslına mevzu tahsisatın ihtiyaçtan fazla ve zühulen konulduğu tesbit edilmiş olduğundan bu fasıldan 41 500 liranın tenzili, 403 ncü temsil masrafları faslına, Karayolları bütçesinin aynı faslına mevzu tahsisata mütenazır olmak üzere 6 000 liranın ilâvesi ve bu sene ihdas edilmiş bulunan 448 ncü muhafazasına lüzum kalmıyan evrak ve vesaikın imhası faslına mevzu tahsisattan

10 000 liranın tenzili uygun görülmüş ve bu suretle (A/1) işaretli cetvel yekûnu encümenimizce 29 143 764 lira olarak tesbit ve kabul edilmiştir.

Yatırım kısmını teşkil eden (A/2) işaretli cetvelin fasıl ve maddeleri üzerinde yapılan tetkiklerde 791 ncü (köylerde halkın yapacağı içme sularına yardım) faslına mevzu 18 milyon liraya 2 milyon lira ilâvesi uygun görülerek (A/2) işaretli cetvel yekûnu encümenimizce 481 805 001 lira olarak kabul edilmiştir.

Umum Müdürlüğün 1959 yılı bütçesi varidat yekûnunu gösteren (B) işaretli cetvelin fasıl ve maddeleri üzerinde yapılan tetkik ve müzakere neticesinde (A/1) ve (A/2) işaretli cetvellerde yapılan değişiklikleri karşılamak maksadiyle 8 ncü Devlet bütçesinden yapılacak yardımlar faslının 1 ncü yatırımlar dışında kalan masraflar maddesinden 45 500 lira tenzil ve 2 ncü yatırımlar maddesine de 2 000 000 lira ilâvesi uygun görülerek (B) işaretli cetvel yekûnu 510 948 765 lira olarak kabul ve tesbit edilmiştir.

Lâyihamın birinci ve ikinci maddeleri, yapılan değişikliklerin metine aksettirilmesi dolayısıyla tadilen, diğer maddeleri Hükümetin teklifi veçhile aynen kabul edilmiştir.

Devlet Su İşleri Umum Müdürlüğü 1959 yılı Bütçe kanunu lâyihası merbutatı bulunan cetvellerle birlikte Umumi Heyetin tasvibine arz edilmek üzere Yüksek Reisliğe sunulur.

Reis	Reisvekili	Mazbata M.
Balıkesir	Muğla	İzmir
H. İmre	N. Özsan	B. Bilgin
Kâtip		
Diyarbakır	Ankara	Artvin
M. H. Ünal	M. Akpınar	H. Çeltikçioğlu
Çorum	L. Rizli	Diyarbakır
Y. Gürsel	A. R. Karaca	H. Turgut

Erzincan
R. Bayındır

Gazianteb
E. Cenani

İsparta
T. Tağlı

Nevşehir
N. Önder

Ordu
Muhalifim
A. Topaloğlu

Rize
İ. Akçal

İstanbul
M. Erdener

İzmir
D. Akbel

Kastamonu
M. İslâmoğlu

Rize
M. Önal

Siird
M. D. Süalp

Sinoh
Ö. Özen

Kars
B. Öcal

Kayseri
O. Kavancu

Maraş
Muhalifim
E. Soysal

Yozgad
T. Alpay

HÜKÜMETİN TEKLİFİ

*Devlet Su İşleri Umum Müdürlüğü 1959 yılı
Bütçe Kanunu lâyihası*

MADDE 1. — Devlet Su İşleri Umum Müdürlüğü 1959 bütçe yılı yatırımlar dışında kalan masrafları için, bağlı (A/1) işaretli cetvelde gösterildiği üzere 29 189 264 lira ve yatırım masrafları için de bağlı (A/2) işaretli cetvelde gösterildiği üzere 479 805 001 lira tahsisat verilmiştir.

MADDE 2. — Devlet Su İşleri Umum Müdürlüğünün 1959 bütçe yılı masraflarına karşılık olan varidat, bağlı (B) işaretli cetvelde gösterildiği üzere 508 994 265 lira olarak tahmin edilmiştir.

MADDE 3. — Devlet Su İşleri Umum Müdürlüğünce 1959 bütçe yılında elde edilecek varidat çeşitlerinden her birinin dayandığı hükümler, bağlı (C) işaretli cetvelde gösterilmiştir. Bu cetvelde yazılı varidatın tarh ve tasiline 1959 bütçe yılında da devam olunur.

MADDE 4. — Devlet Su İşleri Umum Müdürlüğünün 30 . VI . 1939 târîhli ve 3656 sayılı Kanununun 19 ncu maddesine giren hizmetlerine ait kadrolar, bağlı (D) işaretli cetvelde gösterilmiştir.

3656 sayılı Kanununun 9 ncu maddesi gereğince muvakkat mahiyetteki hizmetler için İcra Vekilleri Heyeti kararıyla kadro alınabilecek tertipler bağlı (E) işaretli cetvelde gösterilmiştir. Bu kadrolar, ertesi yıl Bütçe kanunu lâyihasıyla Türkiye Büyük Millet Meclisine sunulur. Bunların eldeki kadrolara ek olmaması şarttır.

MADDE 5. — Devlet Su İşleri Umum Müdürlüğü teşkilât ve vazifeleri hakkındaki 18.XII. 1953 tarih ve 6200 sayılı Kanuna bağlı (1) sayılı cetvelde yazılı kadrolardan, ilişik (L) işaretli cetvelde gösterilenler 1959 bütçe yılında kullanılamaz.

MADDE 6. — Geçen yıl borçları faslındaki tahsisat üstünde çıkan ve 1958 yılı bütçesinin aidolduğu tertibinde karşılığı bulunan borçlar, ilgili oldukları hizmet fasıllarından, bu fasla Maliye Vekâletince aktarılacak tahsisattan ödenir.

1928 - 1957 bütçe yıllarına aidolup da Muhasbe-i Umumiye Kanununun 93 ncu maddesine

BÜTÇE ENCÜMENİNİN TADİLİ

*Devlet Su İşleri Umum Müdürlüğü 1959 yılı
bütçe kanunu lâyihası*

MADDE 1. — Devlet Su İşleri Umum Müdürlüğü 1959 bütçe yılı yatırımlar dışında kalan masrafları için, bağlı (A/1) işaretli cetvelde gösterildiği üzere 29 143 764 lira ve yatırım masrafları için de bağlı (A/2) işaretli cetvelde gösterildiği üzere 481 805 001 lira tahsisat verilmiştir.

MADDE 2. — Devlet Su İşleri Umum Müdürlüğünün 1959 bütçe yılı masraflarına karşılık olan varidat, bağlı (B) işaretli cetvelde gösterildiği üzere 510 948 765 lira olarak tahmin edilmiştir.

MADDE 3. — Aynıyle kabul edilmiştir.

MADDE 4. — Aynıyle kabul edilmiştir.

MADDE 5. — Aynıyle kabul edilmiştir.

MADDE 6. — Aynıyle kabul edilmiştir.

Hü.

göre zaman aşımına uğramamış ve karşılıkları, yılları bütçelerinde bulunan borçlar, 1959 yılı bütçesinin ilgili hizmet tertiplerinden veya 3 ve 4 ncü kısım fasıllarıyla yatırım fasılları bakiyelerinden eski yıllar borçları fashına Maliye Vekâletince aktarılacak tahsisattan ödenir.

MADDE 7. — Masraf fasıllarından yapılacak sarfiyata ait formül, bağlı (R) işaretli cetvelde gösterilmiştir.

MADDE 8. — Devlet Su İşleri Umum Müdürlüğüne gelecek yıllara geçici yüklenmelere girişmeye salâhiyet veren kanunlar, bağlı (G) işaretli cetvelde gösterilmiştir.

MADDE 9. — Bu kanun 1 Mart 1959 tarihinden itibaren mer'idir.

MADDE 10. — Bu kanun hükümlerini icraya Maliye ve Nafia Vekilleri memurdur.

Başvekil	Devlet Vekili
<i>A. Menderes</i>	—————
Devlet Vekili	Devlet Vekili ve
<i>A. Aker</i>	Münakalât V. V.
	<i>M. Kurbanoğlu</i>
Devlet Vekili ve	Adliye Vekili
Çalışma V. V.	<i>E. Budakoğlu</i>
<i>H. Şaman</i>	
Millî Müdafaa Vekili	Dahiliye Vekili ve
<i>E. Menderes</i>	Hariciye V. V.
	<i>Dr. Namık Gedik</i>
Hariciye Vekili	Maliye Vekili
—————	<i>H. Polatkan</i>
Maarif Vekili	Nafia Vekili
<i>C. Yardımcı</i>	<i>T. İleri</i>
Ticaret Vekili	Sıh. ve İç. Mua. Vekili
<i>H. Erkmen</i>	<i>Dr. L. Kırdar</i>
Güm. ve İnh. Vekili	Ziraat Vekili
<i>H. Hüsman</i>	<i>N. Ökmen</i>
Münakalât Vekili	Çalışma Vekili
—————	—————
Sanayi Vekili	Bas. - Yay. ve Turz Vekili
—————	<i>S. Somuncuoğlu</i>
İmar ve İskân Vekili	Koordinasyon Vekili ve
<i>M. Berk</i>	Sanayi V. V.
	<i>S. Ataman</i>

B. E.

MADDE 7. — Aynıyle kabul edilmiştir.

MADDE 8. — Aynıyle kabul edilmiştir.

MADDE 9. — Aynıyle kabul edilmiştir.

MADDE 10. — Aynıyle kabul edilmiştir.

A/1 - CETVELİ

F.	M.	Tahsisatın nev'i	1958	1959 yılı için	
			Yılı tahsisatı Lira	Hükümetçe istenen Lira	Encümençe kabul edilen Lira
<i>İkinci kısım - Personel masrafları</i>					
I - Maaşlar ve ücretler					
201		Maaşlar			
	11	Merkez memurları maaşı	898 000	898 000	898 000
	12	Vilâyetler memurları maaşı	1 843 000	1 843 000	1 843 000
	21	Merkez memurları açık maaşı	1	1	1
	22	Vilâyetler memurları açık maaşı	1	1	1
		Fasıl yekûnu	2 741 002	2 741 002	2 741 002
202		Ücretler			
	11	Merkez hizmetlileri ücreti	130 000	130 000	130 000
	12	Vilâyetler hizmetlileri ücreti	504 000	504 000	504 000
		Fasıl yekûnu	634 000	634 000	634 000
203		Geçici hizmetliler ücreti			
	11	Merkez geçici hizmetlileri ücreti	470 000	2 916 890	2 916 890
	12	Vilâyetler geçici hizmetlileri ücreti	1 075 000	8 361 000	8 361 000
		Fasıl yekûnu	1 545 000	11 277 890	11 277 890
204		Ecnebi uzman ve hizmetlilerle bunlara yardımcı personelin ücretleri	580 000	788 000	788 000
206		4178 ve 4598 sayılı kanunlar gereğince yapılacak zam ve yardımlar			
	11	Merkez memurları çocuk zammı	10 000	10 000	10 000
	12	Vilâyetler memurları çocuk zammı	41 000	41 000	41 000

F.	M.	Tahsisatın nev'i	1958	1959 yılı için	
			Yılı tahsisatı Lira	Hükümetçe istenen Lira	Encümence kabul edilen Lira
	21	Merkez memurları doğum yardımı	2 600	2 600	2 600
	22	Vilâyetler memurları doğum yardımı	5 000	5 000	5 000
	31	Merkez memurları ölüm yardımı	2 000	2 000	2 000
	32	Vilâyetler memurları ölüm yardımı	3 000	3 000	3 000
	40	Yakacak zammı	1 500	1 500	1 500
		Fasıl yekûnu	65 100	65 100	65 100
207		Ecnebi dil bilenlere 3656 sayılı Kanunun 5 nci maddesi gereğince ödenecek para mükâfatı	1 500	1 500	1 500
209		5434 sayılı Kanun gereğince T. C. Emekli Sandığına yapılacak ödemeler			
	11	% 5 emekli ve % 25 giriş kesenekleriyle artış farkı	132 280	132 280	132 280
	12	% 1 ek karşılıkları	24 051	24 051	24 051
	13	Emekli ikramiyeleri	25 000	25 000	25 000
	14	Sandık yönetim masrafları	15 000	15 000	15 000
	15	Diğer ödemeler	4 000	4 000	4 000
		Fasıl yekûnu	200 331	200 331	200 331
210		Temsil tahsisatı	2 100	2 100	2 100
		İkinci kısım yekûnu	5 769 033	15 709 923	15 709 923

Üçüncü kısım - Yönetim masrafları

301		Merkez daireleri büro masrafları			
	10	Kırtasiye	5 000	5 000	5 000
	20	Döşeme	7 500	7 500	7 500
	30	Demirbaş	7 500	9 375	9 375
	40	Öteberi masrafları	10 000	13 000	13 000

F.	M.	Tahsisatın nev'i	1958	1959 yılı için	
			Yılı tahsisatı Lira	Hükümetçe istenen Lira	Encümence kabul edilen Lira
	50	Aydınlatma	12 000	12 000	12 000
	60	Isıtma	10 000	15 000	15 000
		Fasıl yekûnu	52 000	61 875	61 875
302		Vilâyetler büro masrafları			
	10	Kırtasiye	10 000	10 000	10 000
	20	Döşeme	8 000	8 000	8 000
	30	Demirbaş	16 000	16 000	16 000
	40	Öteberi masrafları	6 000	6 000	6 000
	50	Aydınlatma	15 000	15 000	15 000
	60	Isıtma	15 000	15 000	15 000
		Fasıl yekûnu	70 000	70 000	70 000
303		Basılı kâğıt ve defterler	10 000	10 000	10 000
304		Posta, telgraf ve telefon ücret ve masrafları			
	11	Merkez posta ve telgraf ücretleri	25 000	25 000	25 000
	12	Vilâyetler posta ve telgraf ücretleri	25 000	25 000	25 000
	21	Merkez telefon masrafları	75 000	80 000	80 000
	22	Vilâyetler telefon masrafları	20 000	20 000	20 000
		Fasıl yekûnu	145 000	150 000	150 000
305		Merkez kira bedeli	40 000	40 000	40 000
306		Giyeceler	3 500	48 500	7 000
307		Harcırahlar			
	10	Daimî vazife harcırahı	15 000	15 000	15 000
	20	Muvakkat vazife harcırahı	10 000	12 500	12 500
	40	Ecnebi memleketler harcırahı	15 000	33 750	33 750
	50	Ecnebi uzman ve hizmetlilerle bunlara yardımcı personelin harcırah ve başka masrafları	20 000	30 000	30 000
	92	6245 sayılı Kanununun 49 ncu maddesi gereğince verilecek tazminat	18 000	33 120	33 120
		Fasıl yekûnu	78 000	124 370	124 370

F.	M.	Tahsisatın nev'i	1958	1959 yılı için	
			Yılı tahsisatı Lira	Hükümetçe istenen Lira	Encümençe kabul edilen Lira
308		4598 sayılı Kanun gereğince ödenecek tedavi masrafları ve harcırahları			
	11	Merkez	3 000	3 000	3 000
	12	Vilâyetler	3 500	3 500	3 500
		Fasıl yekûnu	6 500	6 500	6 500
		Üçüncü kısım yekûnu	405 000	511 245	469 745
<i>Dördüncü kısım - Daire hizmetleri</i>					
403		Temsil masrafları	6 000	6 000	12 000
407		Muhasebei Umumiye Kanununun 48 nci maddesini ilgilendiren masraflar			
	30	Geriverilecek paralar	10 000	10 000	10 000
	40	Mahkeme harcları	20 000	20 000	20 000
		Fasıl yekûnu	30 000	30 000	30 000
419		Mahkeme masrafları	400 000	400 000	400 000
448		Muhafazasına lüzum kalmıyan evrak ve vesaikın imha edilmesi hakkındaki 6696 numaralı Kanun gereğince teşekkül edecek komisyon âzalarına verilecek ücretlerle bu kanun gereğince yapılacak hizmetler karşılığı	0	30 000	20 000
451		Yayın masrafları			
	10	Satınalma ve abone	5 000	5 000	5 000
	20	Başka her çeşit masraflar	7 000	7 000	7 000
		Fasıl yekûnu	12 000	12 000	12 000

F.	M.	Tahsisatın nev'i	1958	1959 yılı için	
			Yılı tahsisatı Lira	Hükümetçe istenen Lira	Encümençe kabul edilen Lira
452		Teknik yardımdan faydalanılmak suretiyle ecnebi memleketlere gönderileceklerin harcırah ve masrafları	80 000	224 000	224 000
453		Milletlerarası münasebetlerin gerektirdiği masraflar			
	10	Milletlerarası kurum ve derneklere katılma payı	1 500	1 500	1 500
	20	Kongre ve konferanslara iştirak edeceklerin harcırah ve masrafları	30 000	67 500	67 500
		Fasıl yekûnu	31 500	69 000	69 000
458		Fuar, sergi ve teşhir masrafları			
	10	Fuar umumi masrafları	5 000	5 000	5 000
	20	Sergi ve meşher umumi masrafları	1	1	1
		Fasıl yekûnu	5 001	5 001	5 001
476		Kurs masrafları	5 000	5 000	5 000
		Dördüncü kısım yekûnu	569 501	781 001	777 001
<i>Beşinci kısım - Borçlar</i>					
501		Geçen yıl borçları	10 00	10 000	10 000
502		Eski yıllar borçları			
	10	1954 - 1957 yılları borçları	3 000	3 000	3 000
	20	1928 - 1953 » »	200	200	200
		Fasıl yekûnu	3 200	3 200	3 200
505		Hükme bağlı borçlar	3 000	3 000	3 000
507		6200 sayılı Kanunun 2 nci maddesi gereğince çıkarılan % 5 faizli 1954 yılı istikrazı			
	10	% 5 faiz karşılığı	1 339 500	1 287 500	1 287 500

F.	M.	Tahsisatın nev'i	1958	1959 yılı için	
			Yılı tahsisatı Lira	Hükümetçe istenen Lira	Encümençe kabul edilen Lira
	20	İtfa karşılığı	1 040 000	1 088 293	1 088 293
	30	Umumi masraflar	2 000	2 000	2 000
	40	5977 sayılı Kanun gereğince temin olunan 25 200 000 dolarlık kredi faizi	3 065 600	9 793 100	9 793 100
	41	İtfası	1	1	1
	42	Umumi masraflar	1	1	1
		Fasıl yekûnu	5 447 102	12 170 895	12 170 895
		Beşinci kısım yekûnu	5 463 302	12 187 095	12 187 095

KISIMLAR YEKÛNU

İkinci kısım yekûnu	5 769 033	15 709 923	15 709 923
Üçüncü kısım yekûnu	405 000	511 245	469 745
Dördüncü kısım yekûnu	569 501	781 001	777 001
Beşinci kısım yekûnu	5 463 302	12 187 095	12 187 095
UMUMİ YEKÛN	12 206 836	29 189 264	29 143 764

A/2 - CETVELİ

Yatırımlar

II - Satınalma, yapı, tesis ve sermaye tahsisleri

752	Satın alınacak taşınlar	1	1	1
771	6200 sayılı Kanununun 41 nci maddesi gereğince ayrılacak işletmeler döner sermayesi	200 000	200 000	200 000

F.	M.	Tahsisatın nev'i	1958	1959 yılı için	
			Yılı tahsisatı Lira	Hükümetçe istenen Lira	Encümence kabul edilen Lira
786		3132, 4100, 4649, 5259, 5977, 6089 ve 7030 sayılı kanunlar gereğince yapılacak yeraltı ve yerüstü su işleri			
	11	Yapım ve esaslı onarım masrafları	337 270 742	375 000 000	375 000 000
	12	4373 sayılı Kanun gereğince taşkın sulara ve su baskınlarına karşı yapılacak korunma masrafları (Sürekli onarımlar)	40 000	60 000	60 000
	20	Makina ve vasıtaların onarımı	5 000 000	20 000 000	20 000 000
	30	Satılınacak makina, taşıt ve vasıtalar	10 000 000	39 000 000	39 000 000
	40	İstikşaf, etüd, proje, aplikasyon masrafları	6 645 000	15 000 000	15 000 000
	70	İşletme masrafları	7 000 000	10 000 000	10 000 000
		Fasıl yekûnu	365 955 742	459 060 000	459 060 000
787		Ankara lâğımlarının yapım ve bakım masrafları	30 000	45 000	45 000
788		Teknik hizmetler muvakkat vazife harcırahı	1 575 000	2 500 000	2 500 000
791		Köylerde halkın yapacağı iç-me su işlerine yardım	18 000 000	18 000 000	20 000 000
		Yatırımlar yekûnu	385 760 742	479 805 001	481 805 001

B - CETVELİ

F.	M.	Varidatın nev'i	1958	1959 yılı için	
			Yılı tahminleri Lira	Hükümetçe tahmin edilen Lira	Encümençe tahmin edilen Lira
1		İşletme müesseselerinden alınacak varidat fazlaları	1	800 000	800 000
2		Tesis ve ortaklık gelirleri			
	1	Devredilen tesislerden veya ortaklıklardan alınacak bedel ve paylar	1	5 000 000	5 000 000
	2	Hidro - elektrik tesislerinden elde edilecek gelirler	0	2 250 000	2 250 000
		Fasıl yekûnu	1	7 250 000	7 250 000
3		İşletmelerde mükelleflerden tahsil olunacak amortisman ve işletme ücretleri	900 000	2 500 000	2 500 000
4		Menkul satış, gayrimenkul satış ve kira bedelleri	50 000	150 000	150 000
5		Mütaahhitlerden alınacak gecikme ve sair tazminatı ve mütaahhitlerin irat kaydolan teminat paraları	85 000	100 000	100 000
6		Mütaahhitlere verilecek makina, alet ve edevat, depo ve arazi kira bedelleri	35 000	250 000	250 000
7		Teberrular ve diğer çeşitli varidat	255 000	500 000	500 000
8		Devlet bütçesinden yapılacak yardımlar			
	1	Yatırımlar dışında kalan masraflar için	10 881 834	17 639 264	17 593 764
	2	Yatırımlar için	385 760 743	479 805 001	481 805 001
		Fasıl yekûnu	396 642 577	497 444 265	499 398 765
		UMUMİ YEKÛN	397 967 579	508 994 265	510 948 765

C - CETVELİ

Vergilerin, resimlerin ve başka varidatın
dayanakları

Nev'i	Tarihi	Numarası
Kanun	25. 12. 1953	6200

Ö Z E T İ

Devlet Su İşleri Umum Müdürlüğü Teşkilât ve
Vazifelerine dair olan Kanununun 38 nci maddesi

D - CETVELİ

G.	Memuriyetin nev'i	Aded	Ücret	G.	Memuriyetin nev'i	Aded	Ücret
MERKEZ							
2	Kaloriferci	1	225		Usta	2	200
4	Daktilo (Dil bilir)	2	475		»	3	175
	» » »	1	350		»	2	150
	»	1	250	3	Şoför	4	250
	»	2	225		»	6	225
	»	2	200		»	3	200
	»	3	175		»	10	175
	»	1	150		»	5	150
	» (Steno)	1	300		Bahçıvan	1	200
5	Santralci	1	225		»	2	150
	Memur	1	300	4	Daktilo	5	200
	»	2	250		»	5	175
	»	2	200		»	10	150
	»	2	175	5	Memur	8	200
	»	1	150		»	8	175
	Kütüphane memuru	1	300		Doktor	10	150
	Doktor	1	150		Tahsildar	20	175
	Tevzi memuru	2	150		»	10	150
6	Başhademe	1	150		Santralci	2	150
	Hademe	1	125		»	1	125
	»	9	100	6	İşçi	10	150
	Bekçi	2	100		»	10	125
					»	18	100
					Bekçi	10	125
					»	15	100
					Hademe	5	125
					»	10	100
		Yekûn	40			Yekûn	196
TAŞRA							
2	Usta	1	250				

E - CETVELİ

F.	M.	Tahsisatın nev'i
203		Geçici hizmetliler ücreti
	11	Merkez geçici hizmetliler ücreti
	12	Vilâyetler geçici hizmetliler ücreti
204		Ecnabi uzman ve hizmetlilerle bunlara yardımcı personelin ücretleri.

G - CETVELİ

Kanun
No.

3132	}	Su işleri için gelecek yıllara geçici yüklenmelere girişilmesi hakkındaki kanunlar.
4100		
4649		
5259		
5977		
6089		
6425		
6656	}	Devlet Su İşleri Umum Müdürlüğü Teşkilât Kanununun gelecek yıllara geçici yüklenmelere girişilmesi hakkındaki 37 nci maddesi
7030		
6200		

L - CETVELİ

D.	Memuriyetin nev'i	Aded	Maaş	D.	Memuriyetin nev'i	Aded	Maaş
MERKEZ				10	Yk. Müh., mühendis veya Fen memuru	24	35
6	Yk. Müh., mühendis veya Fen memuru (İht. Mev.)	1	70	11	Yk. Müh., mühendis veya Fen memuru	19	30
8	Yk. Müh., mühendis veya Fen memuru	5	50	12	Yk. Müh., mühendis veya Fen memuru	15	25
9	Yk. Müh., mühendis veya Fen memuru	9	40	10	Ressam	2	35
10	Yk. Müh., mühendis veya Fen memuru	8	35	12	»	1	25
12	Memur	1	25	12	Memur	3	25
13	»	1	20	8	Mesul muhasip	2	50
		25		9	»	4	40
				10	»	4	35
				10	Muhasebe memuru	1	35
				11	»	1	30
				12	»	1	25
				10	Veznedar	5	35
				11	»	5	30
				6	Sulama mütahassısı (Yk. ziraat Müh.)	1	70
				7	Sulama mütahassısı (Yk. ziraat Müh.)	2	60
				8	Sulama mütahassısı (Yk. ziraat Müh.)	2	50
						112	
TAŞRA							
5	Şube başmühendisi (Yk. Müh.) (İht. Mev.)	5	80				
8	Yk. Müh., mühendis veya Fen memuru	8	50				
9	Yk. Müh., mühendis veya Fen memuru	7	40				

R - CETVELİ

Fasıl 407 — Muhasebei Umumiye Kanununun 48 nci maddesini ilgilendiren masraflar

Mahkemelere ve icra dairelerine ödenecek harc, resim, vergi ve her türlü masraflar bu tertipten ödenir.

Fasıl 419 — Mahkeme masrafları

Lüzum görülen hallerde tutulacak avukatlara verilecek her çeşit ücret ve masraflar ile hakem ve ilâm ücretleri delil tesbiti ve bilir kişi ücretleri ve sonuçlanan dâvalarda ilâm ve diğer tarafa ödemek ödevi yüklenen mahkeme masrafları ve bu mevzuların gerektirdiği her türlü masraflar.

Fasıl 786 - 787 — Yapım ve onarım masrafları

Yaptırılacak yeni yapı ve esaslı onarım işleriyle bunlar için lüzumlu gayrimenkullerin kamulaştırma, satınalma bedel ve masrafları muhammin ve bilir kişi ücretleri, yapı ruhsatiye ve harçları, inşaat ve işletme işlerinde kullanılacak makine, vasıta ve taşıtlarla her türlü atelye tezgâhları, alet ve avadanlıklar, ihale ve emanet şekillerine göre yaptırılacak işlere lüzumlu her çeşit malzeme ve aletin ihtiyaç halinde her zaman evvelden satın alınması, taşınması, kurulması, korunması, işletilmesi, onarılması, yedek parçalarının alınması, ekspertiz, ambalaj, sigorta, somaj, ardiye, istalya, vergi, komisyon, faiz, tazminat, resim masrafları ve bu işlerde kullanılacak taşıt vasıtalarının her türlü işletme, nakil, muhafaza ve sair masrafları, her türlü taşıt kiralama giderleri, emaneten yaptırılacak işlerle, keşif, denet ve sair işlerde ihtiyaç halinde çalıştırılacak her türlü işçi gündelikleri, yapım, bakım ve işletmelerde çalıştırılacak işçilere hizmetin zaruri kıldığı ahvalde verilecek her türlü giyim ve barındırma masrafları ve İş Kanununun gerektirdiği diğer masraflar, merkez ve vilâyetlerde ihale veya emanet suretiyle yaptırılacak her inşaata ait geometri, tersim ve hesap işlerinde ve harita alımında kullanılacak her türlü aletler ve topografik haritalar ile bunlara lüzumlu malzeme satınalma bedelleri, bunların işletme, onarma ve korunma masrafları, merkez ve vilâyetlerde eksiltmeye çıkarılan işlerin ilân ücretleri, ihale, geçici ve kesin kabul muameleleri ile, sözleşme, şartlaşma, birim fiyatları ve projeler için lüzumlu her nevi kırtasiye ve bunların basın ve yayın ve nakil masrafları, fennî eserler bürolar dışında kalan binalarda işletme ve iş yerlerinin kira bedelleri, bunların ısıtma, aydınlatma, demirbaş eşya ve öteberi masrafları, bu bina iş yerlerinin telefon kurma ve konuşma ücretleri, işe başlama ve açılış törenleri masrafları, her türlü ağaçlandırma giderleri, 4772, 5502, 6900 ve 6901 sayılı kanunlara göre ödenmesi gereken iş kazalarıyla meslekî hastalık, analık ve ihtiyarlık sigortası primleri, ve 203 ncü geçici hizmetliler faslından ücret alan müstahdemlerden İş Kanununun tarifatına uygun iş yerlerinde çalışanların sigorta primleri, istikşaf, etüd, aplikasyon, proje, sondaj, iskandil ve proje ihzarı işlerine ait her türlü masraflar, müşavir mühendislik ve uzmanlık hizmetlerinin masrafları, havadan istikşaf ve harita alınması işlerinde lüzumlu her türlü malzeme ve vasıtalarla sair masraflar, bankaya temlik edilmiş olan istimlâk bedellerinin faiz ve diğer her türlü masrafları.

Fasıl 791 -- Köylerde halkın yapacağı içme su işlerine yardım

Bu yardımın vilâyetlere gönderilip de sarfedilmeyen kısmı hakkında 1050 sayılı Muhasebei Umumiye Kanununun 55 nci maddesi hükmü gereğince muamele olunması ve ertesi yıl bütçelerinde aynı mevzua tahsis ve sarf edilmek üzere devri mecburidir.

1958 merkez (E) cetveli

F. M.	Tahsisatın nev'i	Memuriyetin nev'i	Aded	Hizmet		Tutarı	
				Beheri müddeti	Ay	Lira	K.
203	11	Teknisiyen	5	875	12	52	500
		»	5	750	12	45	000
		»	4	625	12	30	000
		»	2	550	12	13	200
		»	1	475	12	5	700
		»	3	400	12	14	400
		(Daktilo dil bilir)	1	550	12	6	600
		Daktilo	2	350	12	8	400
		»	3	300	12	10	800
		Avukat	2	750	12	18	000
		»	1	625	12	7	500
		Servis şefi	1	625	12	7	500
		» »	2	550	12	13	200
		Dosya ve evrak şefi	5	350	12	21	000
		Dosya ve tasnif memuru	3	300	12	10	800
		» » »	2	250	12	6	000
		» » »	1	200	12	2	400
		Memur	9	300	12	32	400
		»	3	250	12	9	000
		Gönderme memuru	1	250	12	3	000
		İdare memuru	1	250	12	3	000
		Marangoz	1	300	12	3	600
		Teksir memuru	1	225	12	2	700
		Topoğraf	1	400	12	4	800
		Yekûn	60			331	500
				5 aylık ilâve tediye		138	125
						469	625

1958 vllâyetler (E) cetveli

F. M.	Tahsisatın nevi	Memuriyetin nevi	Fizmet		Tutarı	
			Beheri müddeti	Tutarı		
203 12			Aded	Lira K. Ay	Lira K.	
	Teknisiyen		13	875	12	136 500
	»		12	750	12	108 000
	»		10	625	12	75 000
	»		9	550	12	59 400
	»		7	475	12	39 900
	»		8	400	12	38 400
	Avukat		1	625	12	7 500
	»		1	550	12	6 600
	»		1	475	12	5 700
	Servis şefi		2	550	12	13 200
	»		4	475	12	22 800
	Başmontör ve başmakınist		3	475	12	17 100
	»		2	400	12	9 600
	Montör veya başmakınist		3	350	12	12 600
	Memur		5	350	12	21 000
	»		7	300	12	25 200
	»		8	250	12	24 000
	Daktilo		2	300	12	7 200
	»		6	250	12	18 000
	Sürveyan		10	300	12	36 000
	»		10	250	12	30 000
	»		7	200	12	16 800
	»		9	175	12	18 900
	»		5	150	12	9 000
	Yekûn	145				758 400
	Hâve tedkiye					316 000
						1 074 400

1958 yılı ecnebi uzman ve yardımcıları

F. M.	Tahsisatın nev'i	Memuriyetin nev'i	Aded	Kadro ücreti	Aylık tutarı	Müddet (Ay)	Yıllık tutar
204	Ecnebi uzman ve hizmetlilerle bunlara yardımcı personelin ücretleri	Ecnebi uzman	2	3 500	7 000	12	84 000
»		»	5	3 000	15 000	12	180 000
»		»	1	2 800	2 800	12	33 600
				8			297 600
				Sözleşmeleri gereğince harice transfer edecekleri 1/3 istihkaklarının döviz farkını karşılamak üzere ilâvesi gereken meblâğ			220 950
							518 550

Yardımcı personel

Teknisiyen	2	875	1 750	12	21 000
»	4	750	3 000	12	36 000
»	3	625	1 875	12	22 500
İktisatçı	1	750	750	12	9 000
Ziraatçı	1	750	750	12	9 000
Sekreter (Dil bilir)	2	625	1 250	12	15 000
»	3	550	1 650	12	19 800
Memur	2	550	1 100	12	13 200
»	3	475	1 425	12	17 100
»	4	350	1 400	12	16 800
»	3	300	1 900	12	10 800
	28				190 200
			5 aylık tahsisat		79 250
					269 450
			Ecnebi uzmanlar		518 550
				Yekûn	788 000