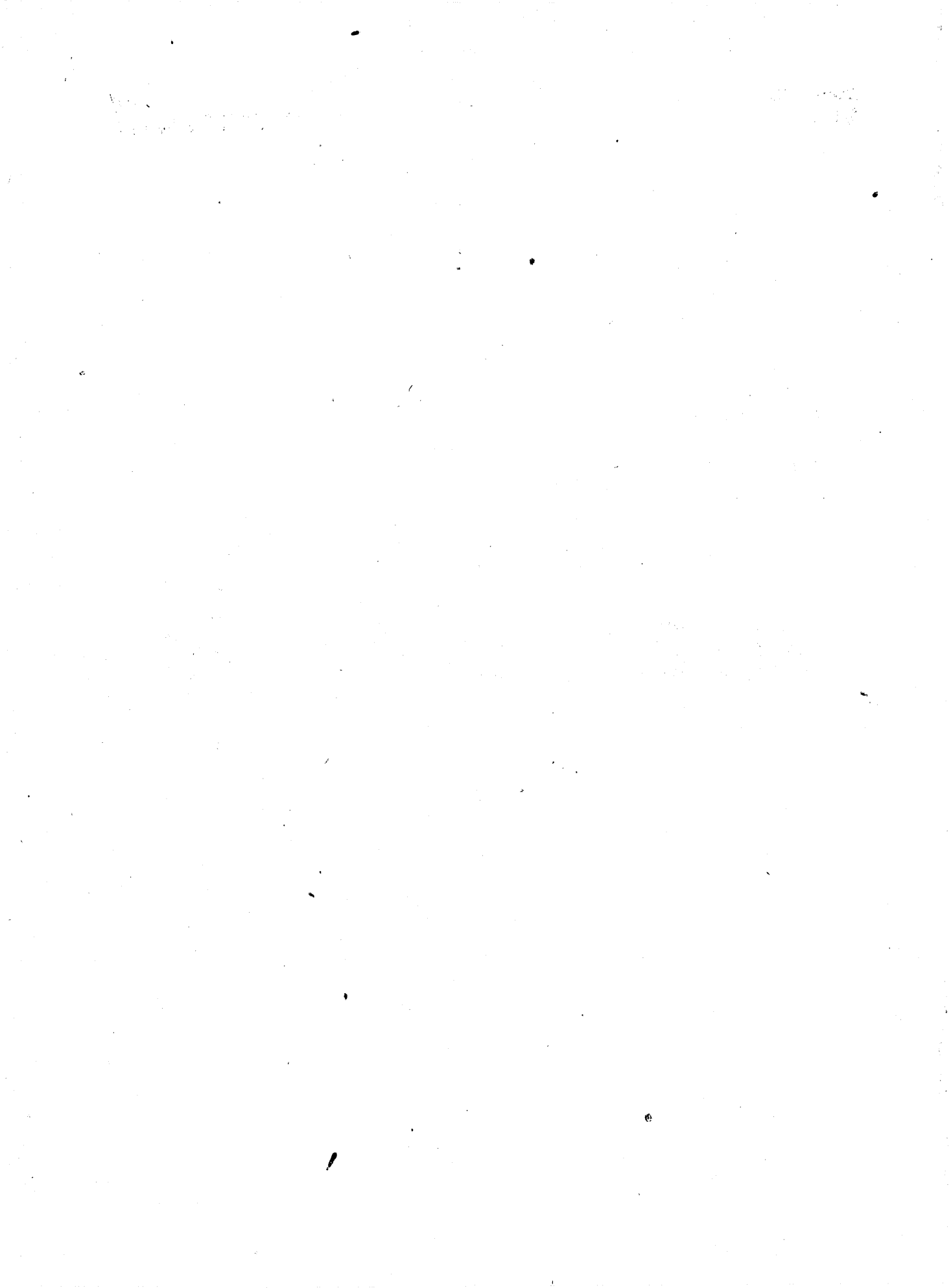


Devre : XI
İçtima : 2

S. SAYISI : 47

1959 Yılı
Ege Üniversitesi Bütçesi



Ege Üniversitesi 1959 yılı Bütçe kanunu lâiyhası ve Bütçe Encümeni mazbatası (1/264)

T. C.

Başvekâlet

Kanunlar ve kararlar

Tetkik Dairesi

Sayı : 71-830/3212

29 Kasım 1958

Türkiye Büyük Millet Meclisi Yüksek Reisliğine

Ege Üniversitesi 1959 yılı bütçesi hakkında hazırlanan ve Yüksek Meclise takdimi İcra Vekilleri Heyetince 28 . XI . 1958 tarihinde kararlaştırılan kanun lâiyhasının, esbabı mucibe ve ilişkileriyle birlikte sunulduğunu saygılarımla arz ederim.

Başvekil

A. Menderes

Ege Üniversitesi 1959 malî yılı bütçe kanunu lâiyhası

ESBABI MUCİBESİ

1955 ve 1956 ders yılında fiilen tedrisatâ başlamış bulunan Ege Üniversitesi 6953 sayılı Kuruluş Kanunu ile taazzuv etmiş ve hükmi şahsiyet iktisabetmiş bulunmaktadır. 1958 malî yılı bütçesi de hazırlanarak halen tatbik edilmektedir. 1959 yılı bütçesi ile ikinci bütçe yılını idrak edecek olan üniversitenin 1958 yılı bütçe tatbikatında elde edilen netice ve aksaklıklarla 1959 yılında daha verimli bir çalışma programı temini gayesiyle kadro ve masraf tertiplerinde Üniversitenin bünyesine uygun olarak bâzı değişiklikler ve ilâveler nazarı itibara alınarak 1959 bütçe lâiyhası hazırlanmış bulunmaktadır.

Ege Üniversitesi halen Tıp ve Ziraat fakülteleri ile Lâborant ve Yüksek Hemşire Okulu faaliyette bulunmakta olup 1959 yılı içinde açılacak enstitü, klinik ve lâboratuvarlarla faaliyetini daha da hızlandırması ve bu maksatla kadrolara bâzı ilâveler yapılması ve inşaat programının tatbiki gayesiyle masraf tertiplerinde geçen yıla nazaran nispi bir artış yapılması zaruri görülmektedir :

F. M.

- | | | |
|-----|-----|--|
| 201 | 12 | Tıp Fakültesine bu yıl için bir sınıf daha ilâvesi ve geçen ders yılında kullanılan kadroların 1959 yılında verimli bir şekilde tatbik gayesiyle yeniden alınacak ve terfi edecek öğretim üyeleri göz önüne alınarak (L) cetvelinden fiilî kadroya alınan 39 aded öğretim üye ve yardımcısı kadroları ile kullanılılmıyacak 7 aded 50 lik doçent kadrosunun (L) cetveline alınması dolayısıyla tahsisatları ile birlikte 496 267 lira fazlasiyle teklif edilmiştir. Fişlerinde tafsilâtı arz edilmiştir. |
| 13 | (L) | cetvelinden fiilî kadroya alınan 1 × 125 lik profesör, 4 × 100 lük profesör kadrosu ile (L) cetveline alınacak 5 × 80 lik profesör, 5 × 50 lik doçent, 10 × 40 lk asistan, 20 × 35 lik asistan kadroları dolayısıyla geçen yıldan 141 130 lira eksiklik kabul edilmiş ise de, geçen yıl tahsisatı kadroya göre daha az teklif edildiğinden 19 015 lira fazlasiyle teklif edilmiştir. (Tafsilâtı fişlerdedir.) |

F. M.

- 202 Ege Üniversitesinin 1959 yılındaki hizmet inkişafı göz önüne alınarak (D) cetveline bazı ilâveler zaruri görülmüş ve yapılan ilâvelerle değişiklikler (D) cetvelinde ve fişlerde gösterilmiştir.
Rektörlük 87 323
Tıp Fakültesi 181 278
Ziraat Fakültesi 73 135
- 203 Rektörlük, Tıp ve Ziraat fakülteleriyle klinik ve enstitülerin faaliyetlerinin icabı olarak maaş ve (D) cetveli kadroları ile temini müşkül olan ve istihdamı zaruri elemanların çalıştırılabilmeleri için;
Rektörlük 25 380,
Tıp ve Ziraat fakülteleri geçen yılın aynı kabul edilmiştir.
- 204 1959 senesinde ihtiyaç hiss edilen profesörlerin memleket dâhilinden temini mümkün olamayacağından bu sene de hariceten profesör getirtmek ihtiyacı devam etmektedir. Bu mülâhazalarla 1958 senesinde Vekiller Heyetince kabul edilen kadrolarda fişlerde mukayeseli olarak gösterildiği üzere bâzı değişiklikler yapmak zarureti hâsıl olmuştur. Bu itibarla :
Tıp Fakültesi 52 000
Ziraat Fakültesi 127 500 fazlasıyla teklif edilmiştir.
- 209 Maaş ve ücret kadrolarında vâkı değişiklikler dolayısıyla,
11 28 996
12 5 272 lira fazlasıyla teklif edilmiştir.
- 219 4936 sayılı Kanun gereğince verilecek üniversite tazminatı (L) cetvelinde yapılması zaruri görülen değişiklikler dolayısıyla Tıp Fakültesi :
Asistan $26 \times 100 \times 12 = 31\ 200$ lira fazlasıyla,
Ziraat Fakültesi :
Doğent $5 \times 200 \times 12 = 12\ 000$ (L) cetveline
Asistan $30 \times 100 \times 12 = 36\ 000$ (L) cetveline
— 48 000 lira eksigi ile teklif edilmiştir.
- 223 Henüz kadrolar tamam olmadığından bâzı derslerin konferans şeklinde devamı mecburiyeti dolayısıyla üniversitenin inkişafı ve nakil vasıtalarına yapılan zamların nazarı itibara alınarak Tıp ve Ziraat Fakültesi tahsisatlarına geçen yıla nazaran 10 000'er lira ilâve edilmiştir.
- 301 Büro masrafları :
1958 tahsisatı kâfi gelmediğinden çeşitli ihtiyaçları karşılamak üzere bâzı maddelere ceman 49 700 lira ilâve edilmiştir. Bu faslın maddelerinin çoğu geçen yılın aynı teklif edilmiştir.
- 303 Basılı kâğıt ve defterler :
1958 senesi tahsisatı kâfi gelmediğinden bir kısım basılı kâğıtlar tamamlanamamıştır. Bu sebeple :
Rektörlük 1 000 lira ilâve edilmiş. Tıp ve Ziraat fakülteleri ise geçen yılın aynı kabul edilmiştir.
- 304 Posta, telgraf ve telefon ücretleri :
Rektörlük, klinik, enstitü ve fakültelerin bu ücretlerini karşılamak üzere geçen yıl tahsisatı kâfi gelmediğinden 1958 ihtiyacı ve inkişafı nazarı itibara alınarak satın alınacak bir santral için 148 500 lira ilâve edilmiştir.

F. M.

- 305 Üniversite için kiralanacak binalar kirası olmak üzere ayrılan geçen yılki 52 000 lira ile bina temini mümkün olmadığından 21 000 lira fazlası ile teklif edilmiştir.
- 306 Giyecekler:
Giydirilmesi icabeden personel adedinde vâkı artış nazara alınarak 1959 yılı için 3125 lira fazlası ile teklif edilmiştir.
- 307 Harcırahlar:
Bu fasla bütün maddeler geçen yıl tahsisatının aynı teklif edilmiş ise de yalnız 20 nci muvakkat vazife harcırahı maddesi için 1958 tahsisatı kâfi gelmediğinden yıl içinde yapılan 10 000 liralık aktarma ve nakil vasıtalarına yapılan zamlar düşünülerek 15 000 lira fazla teklif edilmiştir.
- 308 Tedavi masrafları için konulan geçen yılki tahsisat ihtiyaca kâfi gelmediğinden 2 000 lira fazlası ile teklif edilmiştir.
- 309 Fişlerde görüleceği üzere üniversite için 3 taşıt daha alınması zaruri görüldüğünden ve akar yakıt zamları da nazarı itibara alınarak 10 000 lira fazlalık teklif edilmiştir.
- 407 40 İstimlâkler dolayısıyla mahkeme harc ve masrafları için 1958 yılı içinde 50 000 lira ilâve ve zarureti görüldüğünden bu yıl için 55 000 lira fazla teklif edilmiştir.
- 416 Açılacak olan sağlık merkezi her çeşit masraflarını karşılamak üzere yeni bir fasıl açılarak asgari bir hesapla 3 000 lira teklif edilmiştir.
- 417 Üniversitenin istimplâkleri dolayısıyla tapuları alınacak yerlerin % 52 tapu harc nispeti 260 000 lira olarak 257 000 lira fazlası ile teklif edilmiştir.
- 420 11 Maarif Vekâleti emirleri ile Senato'ea açılmasına karar verilen Türkiye Milletlerarası İktisadi Münasebetler Enstitüsü her çeşit masrafları için yeni bir madde açılarak asgari bir hesapla 100 000 lira teklif edilmiştir.
- 420 12,13 Tıp ve Ziraat Fakülteleri :
Yeni kurulmakta olan klinik, enstitü ve lâboratuvarların eksik ve yeni ihtiyaç malzemelerini tamamlamak gayesi ile kur farkları dolayısıyla ödenecek pirimler de nazarı itibara alınarak fişlerde görüleceği üzere :
Tıp Fakültesi 591 400
Ziraat » 591 400 fazlalık teklif edilmiştir.
- 421 İnkışaf etmekte olan Yeksek Hemşire okulunun her çeşit masraflarını karşılamak üzere bu yıl 10 000 lira fazlalık teklif edilmiştir.
- 424 11 Tıp Fakültesi hastahaneler masrafları ile yatak bedeli :
Bu yıl için geçen yıla nazaran 100 yatak daha açılması, öğretimi ilgilendiren masrafların kur farkları ile beraber 6,50 lira alınması dolayısıyla 754 875 lira fazlalık teklif edilmiştir. 100 yatak ve yatak başına 5,50 lira: 550 X 650 X 365 = 1 304 875.
- 12 Hastahanelerde doyurulacak personel adedindeki artış dolayısıyla 60 000 lira ilâve edilmiştir.
- 426 Üniversite merkez atelyeleri 1958 yılında modern aletlerle mücehhez bir marangoz ve bir demir atelyesi ile takviye edilmiş olup bu atelyelerin faydalı bir şekilde çalışmasını teminen geçen yıl tahsisatına 20 000 lira ilâve edilmiştir.
- 427 Yabancı memleketler üniversiteleriyle yapılacak anlaşmalar için geçen yıl bu fasla 1 lira tahsisat konulmuştur. Bu yıl için ise ihtiyaten 999 lira fazla teklif edilmiştir.

F. M.

- 451 Yayın masrafları :
Geçen yıl tahsisatı kâfi gelmediği gibi, yeni açılan kürsülerin kitap ihtiyacı ve abone masraflarını karşılamak ve fakülte kütüphanelerinin kurulmasını temin etmek üzere ceman 50 500 lira fazlalık teklif edilmiştir. Yabancı neşriyatın takibi için ödenecek primlerle talebe ders kitapları ve araştırmaların yayınlanması da buradan karşılanacaktır.
- 452 4489 ve 4936 sayılı kanunlar gereğince yabancı memleketlerden gönderileceklerin her çeşit masrafları :
Geçen yıl tahsisatının aynı teklif edilmiş ise de, kur farkları nazara alınarak rektörlük, Tıp ve Ziraat fakültelerinden 4 er kişi için 54 500 lira fazlalık teklif edilmiştir.
- 453 Milleterarası münasebetler için de sadece 14 950 liralık bir artış teklif edilmiştir.
- 601 10 Ecnebi memleketlerden getirilmiş ve bu yıl için getirilecek öğrencilerin burs ve harcırahlarını karşılamak üzere 10 000 lira fazlasıyla 20 000 lira teklif edilmiştir.
12 Tıp Fakültesi Yüksek Hemşire ve Lâborant Okuluna birer sınıf daha ilâve edildiğinden ve geçen yıl tahsisatı da kâfi gelmediğinden talebe öğle yemeklerine yapılacak yardımlar da nazara alınarak 4 000 lira ilâvesiyle 10 000 lira teklif edilmiştir.
13 Ziraat fakültelerine bu yıl bir sınıf daha ilâve edileceğinden ve ilerde asistan alınacak 3 talebeye verilecek bursları karşılamak üzere 2 000 lira fazlasıyla 5 000 lira teklif edilmiştir.
- 741 Yapı işleri ve esaslı onarımlar :
Geçen sene 5 000 000 liralık bu tahsisat içinde 1957 yılı senesinde muameleleri ikmal edilmiş olanların tutarı olan 2 800 0000 lira Maarif Vekâleti bütçesinden ödendiği takdirde 1958 yılı istimlâk işleri için bütçemize konan tahsisat 3 800 000 lira olacaktır. Mevcudolmayan bu fasıl yeniden ihtiyaca binaen açılmıştır. Sadece pavyon ve anfi ihtiyacı için 600 000 lira teklif edilmiştir.
- 743 Tıp Fakültesi, tahlil, muayene ve tedavi, Ziraat Fakültesinin toprak ve hayvan mahsulünü kıymetlendirme ve döner sermayesini teşkil etmek üzere 4936 sayılı Kanunun 58 nci maddesine istinaden 25 er bin lira teklif edilmiştir.
- 751 13 Ziraat Fakültesinin mevcut motor atelyesi için (Rektifiye makinası), (Supap taşlama makinası), bir aded (Kompresör) ile çeşitli kontrol âlet ve ölçülerine ihtiyaç bulunmaktadır. Demir atelyesi için bir (Torna tezgâhı), bir aded (Plânya), bir (Honlama makinası), bir aded (Nokta kaynak makinası) na ihtiyaç vardır.
Ziraat Fakültesinin kuruluşu sırasında lüzumlu birçok malzeme atelyelerimiz tarafından yapılmaktadır. Bu noksanlar ikmal edildiği takdirde ihtiyaçlarımız zamanında ve çok ucuz olarak karşılanacaktır. 168 000 lira fazlasıyla teklif edilmiştir.
- 752 Taşıt satınalma :
3827 sayılı Kanunda tadilat yapılacağı düşünülerek rektörlük için Devlet Malzeme Ofisinden satın alınacak binek arabası 45 000 lira,
Tıp Fakültesi servis ihtiyacı ile kliniklere gidecek öğretim üyesi ve yardımcıları ile talebelerin ihtiyacını karşılamak üzere alınacak servis arabası 50 000 lira,
Ziraat Fakültesinin servis ihtiyacını sağlamak üzere Ticaret ve Ziraat Vekâletleri ile temas edilerek tahsisi sağlanmış kamyon bedeli 50 000 lira,
Geçen yıldan 110 000 lira fazlasıyla 145 000 lira teklif edilmiştir.

Rapor

6 . I . 1958

Bütçe Encümeni Reisliğine

(1955 - 1956) ders yılı faaliyetine geçmiş olan (Ege Üniversite) miz dördüncü tedris yılını ikmal etmek üzeredir. Halen Tıp ve Ziraat fakültelerini ihtiva etmektedir.

Ziraat Fakültesinin tedris yılı (4), Tıp Fakültesinin (6) sene olduğuna göre bu sene ziraat fakülteleri ilk mezunlarını verecektir. Ege Üniversitemiz geçen yıllara nazaran fazla rağbet görmekte ve talebe sayısı bu maksatla da artmaktadır. Bu ders yılı üniversitenin Ziraat Fakültesinde (457), Tıp Fakültesinde (481) olmak üzere (958 kişiden ibarettir.) Halbuki geçen sene bu miktar (569) talebeden ibaretti.

Her iki fakültede (144) ecnebi talebe bulunmaktadır. Her iki fakültenin lâboratuvar ve klinik çalışmaları, kendi mütevazı muhitlerinde iyi bulunmuş, ciddi bir mesainin devam ettiği memnuniyetle müşahede edilmiştir. Ancak, henüz kuruluş halinde bulunan ve genç üniversitemizin de kanunun kendilerine bahsettiği imkânlardan faydalanmak suretiyle gerek lâboratuvar tesislerinin takviyesi, bina ve atelyelerinin inşa ve ikmali, Tıp Fakültesine bağlı kliniklerin çoğaltılması ve bir hastanede derlitoplu bir hale sokulması, Ziraat Fakültesinin bir deneme çiftliğine kavuşturulması, fakültelerin öğretim kadrolarının takviyesi, münhal bulunan ecnebi profesör ve uzmanların doldurulması ve bu maksatla kadrolarının haddi lâyıkına, gerek tıp ve gerek ziraat fakültelerindeki talebelerin lâboratuvar çalışmalarında gerekli malzemenin ihzarı gibi mühim ihtiyaçların en kısa bir zamanda temin ve ikmali lüzumlu görülmektedir.

Bütçe lâyihasının tetkiki sonunda da Ege Üniversitesi 1959 malî yılı teklif bütçesinin cari masrafları için (A/1) işaretli cetvelde 11 128 312 lira, yatırımlar içinde de (A/2) ye 6 163 000 lira olmak üzere 17 291 312 lira üzerinden tesbit edilmiştir.

Buna göre geçen malî yıla nazaran bütçede 4 876 765 liralık bir fazlalık müşahede edilmektedir.

Fasıllar üzerindeki tezayüt sebeplerine gelinece :

1. Maaşlar ve ücretlerde görülen artış sebepleri her iki fakültenin vâkı hizmetlerden (L) cetvelindeki bâzı kadroların serbest bırakılmalarından ileri gelmektedir.

2. Ecnebi profesör uzman ücretlerindeki artışlar da resmî kurlardan mütevellittir. Halen (7) si ziraat (5) i tıp fakültesinde olmak üzere (12) ecnebi profesör ve uzman mevcuttur. Buna rağmen ücretlerinin az olması hasebiyle profesörlerin asgari (4 000), uzmanların (2 000) liraya iblâğı uygundur.

3. Konferanslar için (İstanbul ve Ankara üniversitelerinden) getirilecek (15) mütehasıs için 223 neü faslın 12, 13 neü maddelerine mevzu tahsisatın kifayetsizliğinden dolayı 60 bin liraya iblâğı.

4. Yönetim masraflarında görülen artış son fiyat tereffüleri karşısında tabii görülmüş, ihtiyacı karşılayabilecek durumdadır.

5. Dördüncü kısımda, daire hizmetlerinin 407/40, 420/11, 12, 13 neü fasıllarında görülen tezayüt miktarlarından 55 000 lirası mahkeme harc ve masrafları, 100 000 lirası rektörlüğe bağlı yeni açılacak Milletlerarası İktisadi Münasebetler Enstitüsünün her çeşit masraflarını, 591 400 lirası Tıp Fakültesinin, 591 400 lirası Ziraat Fakültesinin her çeşit masraflarından ileri geldiği ve bu artışın yerinde olduğu görülmüştür.

Bundan başka 424 ncü fasıldan 11, 12 nci madelerine konan 1 394 875 lira Tıp Fakültesinin hastanelerle ilgili her çeşit masrafları karşılığıdır.

425 nci fasıla konan Üniversite Matbaasının her çeşit masrafları karşılığı 100 000 lira azdır. Bugünkü rayice nazaran hiç olmazsa 200 000 liraya iblağı zaruridir.

451 nci fasla konan yayın masrafları karşılığı 135 500 lira azdır. Yeni tesis edilen Fakülteler kütüphanelerini yeni ilmî eserlerle takviye etmek, ecnebi yayınlarından celbetmek ve bugünkü fiyat farkı ve resmî kurların artışı karşısında 50 bin liralık artış kâfi değildir. Bunun 100 bine iblağını yerinde görmekteyiz.

Yardımlar kısmında, fasıl 601 de görülen artışlardan 10 000 lirası bu sene Almanya'dan her iki fakülteye gelecek 30 talebenin harçlıkları, 4 000 lirası Yüksek Hemşire Okulu, lâborant talebesine, 2 000 lirası da Ziraat Okulu muhtaç talebesine yapılacak yardımlar içindir ki, bu miktarlar yerindedir.

Yatırımlarda görülen artışların sebeplerine gelince :

741 nci fasla konan 600 000 lira Ziraat Fakültesinin bir pavyonu ile kısmen Tepecik'teki pavyonun ikmaline, 743 ncü fasla konan 50 000 lirası her iki fakülteye verilecek yirmi beşer bin lira yeni döner sermayeye, 751 nci fasılda 168 000 lirası Ziraat Fakültesinin atelyelerine alınacak yeni tesisat eşyasına, 752 nci fasla konan 110 000 lira her iki fakülteye alınacak iki adet kamyon bedeline sarf edilecektir. Bu miktarlar asgari olarak tesbit edilmiş bulunmaktadır.

Ege Üniversitesinin masraflarına karşılık gösterilen varidatı da ilişik (B) cetvelinde açıklanmıştır. Bu cetvelde görüleceği veçhile varidatın 16 666 311 lirası cârî masraflar ve yatırımlar için umumi bütçeden verilen tahsisat olup bakiye kalan miktardan 10 000 lirası harçlar - imtihan ve diploma harçları - varidatından, 65 000 lirası muayene, tahlil ücretleriyle kitap satışlarından, 550 000 lirası da eski yıllardan devredilen nakitten ibaret olmak üzere 17 291 312 liradan ibaret tir.

İhtiyaçlar ve temenniler :

1. Ziraat Fakültesinin bir deneme çiftliğine şiddetle ihtiyacı vardır. Bu maksatla daha evvel Menemen civarında satın alınması takarrür eden çiftliğin istimlâki gerekmektedir. Bu maksatla istimlâk bedeli karşılığı olarak her sene 1 milyon liranın bu maksatla bütçeye ilâvesini,

2. Tıp Fakültesine bağlı kliniklerin muhtelif dört hastanede dağınık bir şekilde bulunması, tedrisatın toplu ve murakabeli bir şekilde seyrine imkân vermemektedir.

Diğer taraftan hastanelerde âmme hizmeti görmeleri bakımından gayeleriyle telif edilemediği mahallinde yapılan incelemelerden anlaşılmiş bulunmaktadır. Bu maksatla kliniklerin bir hastanede toplanması çok zaruri görülmektedir.

Gelecek ders yılları tıp fakültesinin beşinci ve altıncı sınıfları açılacaktır ki, bütün kliniklerin faaliyete geçmesi zaruridir. Halbuki bu hastanelerle başka kliniklerin sıkıştırılmasına imkân yoktur. Tepecik Hastanesinde başlanmış olan pavyon ve anfinin - ilâveleriyle birlikte - ikmaline katî zaruret vardır. Bu maksatla 761 nci fasıl madde 12 ye,

Her sene ikişer milyon ilâvesi ile noksan kalan bu pavyonun ikmalini,

İhtiyaçlar ve temenniler :

3. Her iki fakültede 12 ecnebi profesör ve uzman kadrosu mevcuttur. Halbuki halen bu kadroların tıp fakültesinde 2, ziraat fakültesinde 3 olmak üzere 5 tanesi kullanılmaktadır. Sebebi verilen ücretlerin az olması hasebiyle iltifat görmemesidir. Bu maksadın temini için profesör kadrolarının 4 000, uzman kadrolarının 2 000 liraya çıkarılmasını teklif ederiz.

4. Matbaa teknisyenlerinin piyasada gördükleri rağbet karşısında, üniversitenin dar kodraları içinde kalmamaktadırlar. Bu sınıf elemana üniversitenin ihtiyacı aşikârdır. Bu itibarla bu sınıf elemanlara da (ikramiye, çocuk zammı, tekaüdiye) ve saire haklardan faydalanmalarının temini bakımından bunların (E) cetvelinden çıkarılarak (D) cetveline alınmalarını,

5. Ege Üniversitesinin 1957 malî yılında yaptığı istimplâk bedelleri karşılığı Maarif Vekâleti bütçesinin 774 ncü faslından ödenmekte idi. Bu defa Üniversitenin muhtariyeti hasebiyle ve bütçesinin mülhak bir bütçe haline gelmesinden dolayı, istimplâk bedellerinin ödenebilmesi için 1959 yılı bütçesinin 731 nci fasla konan 5 milyon liradan 2 825 000 lirasının tenziliyle yeni açılmış olan 505 nei hükme bağlı borçlar faslına ilâvesini teklif eder 1959 malî yılı bütçesinin kabulünü Yüksek Encümenin takdirlerine sunarız.

İzmir Mebusu
Danyal Akbél

Denizli Mebusu
Mehmet Karasan

Antalya Mebusu
Kenan Akmanlar

Diyarbakır Mebusu
M. Hüsrev Ünal

Edirne Mebusu
M. Sarol

Bütçe Encümeni mazbatası

T. B. M. M.
Bütçe Encümeni
Esas No: 1/264
Karar No: 33

19 . I . 1959

Yüksek Reisliğe

Ege Üniversitesi 1959 yılı bütçesi hakkında hazırlanan ve Yüksek Meclise arzı İcra Vekilleri Heyetince kararlaştırılıp Başvekâletin 29 . XI . 1958 tarihli ve 71 - 830/3212 sayılı tezkeresiyle gönderilen kanun lâyihası encümenimize havale edilmiş olmakla Maarif Vekili, Üniversite Rektör ve dekanları ve Maliye Vekâleti Bütçe ve Malî Kontrol Umum Müdürü hazır oldukları halde tetkik ve müzakere edildi.

Üniversitenin 1959 malî yılı bütçesini encümenimiz adına tetkik eden raportörler heyetinin hazırlanmış oldukları rapor mütalâa edildikten ve üniversitenin faaliyeti ile alakalı mevzular üzerinde vakı sualler Hükümet ve Üniversite tarafından cevaplandırıldıktan sonra bütçenin müzakeresine geçilmiştir.

Üniversite 1959 bütçesinin masraf tertiplerini ihtiva eden (A/1) işaretli cetvel yekûnu 1958 bütçesine nazaran 3 948 765 lira fazlasıyla 11 128 312 ve yatırım kısmını teşkil eden (A/2) işaretli cetvel yekûnu ise 928 000 lira fazlasıyla 6 163 000 lira olarak Hükümetçe tesbit ve teklif edilmiş bulunmaktadır.

Yeni kurulmuş ve inkişaf halinde bulunan Ege Üniversitesi bütçesinin fasıl ve maddelerinde görülen tahsisat tezayüdünün sebepleri lâyihanın gerekçesinde ayrı ayrı arz ve izah edilmiş bulunmaktadır.

Masraf tertiplerini ihtiva eden (A/1) işaretli cetvelin fasıl ve maddeleri üzerinde yapılan tetkiklerde daimî hizmet arz eden ücretli kadroların (E) işaretli cetvelde yer almış olduğu ve bu kadroların (D) cetveline nakli icabettiği cihetle bu ücretli kadroların tutarı bulunan 80 793 lira tahsisatın 203 ncü fasılın 11 nei maddesinden tenzil edilerek 202 nei ücretler fasılının 21 nei, Rektörlük maddesine ilâvesi, 204 ncü eenebi profesör ve uzmanlar ücreti fasılının 13 ncü Ziraat Fakültesi maddesine mevzu tahsisatın kifa-yetsizliği dolayısıyla bu maddeye 20 000, konfe-

rans için yurt içinden ve yurt dışından getirileceklerin ücret ve yolluklariyle sair masraflarına ait 223 ncü fasılın 12 ve 13 ncü maddelerine ceman 20 000, 451 nei yayın masrafları fasılının 12 ve 13 ncü maddelerine ceman 40 000 liranın ilâvesi, evvelce Maarif Vekâleti bütçesinin 774 ncü faslından ödenmekte olan istimplâk bedellerinin, Üniversitenin muhtariyeti hasebiyle kendi bütçesinden tediyesine imkân vermek üzere istimplâk bedelinden hükme bağlı borçların ödenmesi maksadiyle 731 nei istimplâk ve satınalma bedelleri faslına mevzu tahsisattan 191 000 lira tenzil edilerek 505 nei hükme bağlı borçlar faslına ilâvesi encümenimizce uygun görülmüş ve bu suretle (A/1) işaretli cetvel yekûnu encümenimizce 11 399 312 lira olarak tesbit ve kabul edilmiştir.

Yatırım kısmını teşkil eden (A/2) işaretli cetvelin fasıl ve maddeleri tetkik edilerek 731 nei istimplâk ve satınalma bedelleri faslına mevzu tahsisattan 191 000 lirası hükme bağlı borçlara ait 505 nei fasla nakledilmek suretiyle (A/2) işaretli cetvel yekûnu da 5 972 000 lira olarak encümenimizce tesbit ve kabul edilmiştir.

Üniversitenin 1959 malî yılı varidatını gösteren (B) işaretli cetvel yekûnu da geçen yıla nispetle 4 876 765 lira fazlasıyla 17 291 312 lira olarak Hükümetçe tahmin ve teklif edilmiş bulunmaktadır. Bu varidatın 16 666 311 lirası umumi bütçeden verilecek tahsisattan 550 000 lirası eski yıllardan devreden nakit mevcudundan ve mütebakisi Üniversitenin çeşitli gelir kaynaklarından tahassul ettiği görülmektedir.

Gelir cetvelinin fasıl ve maddeleri üzerinde yapılan tetkiklerde 3 ncü çeşitli varidat fasılının 1 nei kitap satışından elde edilecek tahsisatın noksan tahmin edildiği hususundaki mütalâanın Üniversite Rektörü tarafından da teyidedildiği cihetle bu maddeye 15 000 ve aynı mülâhaza ile 5 nei eski yıllardan devredilecek

nakdi gösteren fasla da 65 000 liranın ilâvesi uygun görülerek (B) işaretli cetvel yekûnu encümenimizce 17 371 312 lira olarak tahmin ve kabul edilmiştir.

Lâyihanın birinci ve ikinci maddeleri, cetvelerde yapılan tahsisat değişikliğinden husule gelen rakamlar metinlere aksettirilmek suretiyle tadilen ve mütaakıp maddeleri Hükümetin tekli fi veçhile aynen kabul edilmiştir.

Ege Üniversitesi 1959 malî yılı Bütçe kanunu lâyihası merbutatı cetvellerle birlikte Umumi Heyetin tasvibine arz edilmek üzere Yüksek Re-
isliğe sunulur.

Reis	Mazbata M.	Kâtip
Balıkesir	İzmir	Diyarbakır
H. İmre	B. Bilgin	M. H. Ünal

Afyon K.	Antalya	Artvin
N. Topcuoğlu	K. Akmanlar	H. Çeltikçioğlu
Balıkesir	Çorum	Diyarbakır
M. H. Timurtaş	Y. Gürsel	H. Turgut
Gaziantep	İsparta	İstanbul
E. Cenani	T. Tırlı	N. Kırşan
İzmir	Kastamonu	Kayseri
D. Akbel	M. İslâmoğlu	O. Kavuncu
Konya	Kütahya	Manisa
M. Bağrıaçık	S. S. Nasuhoğlu	S. Mihçioğlu
Nevşehir		Siird
N. Önder		B. Erden
Sinob		Yozgad
Ö. Özen		T. Alpay

HÜKÜMETİN TEKLİFİ

Ege Üniversitesi 1959 yılı Bütçe Kanunu

MADDE 1. Ege Üniversitesi 1959 bütçe yılı yatırımlar dışında kalan masrafları için, bağlı (A/1) işaretli cetvelde gösterildiği üzere 11 128 312 lira ve yatırım masrafları için de, bağlı (A/2) işaretli cetvelde gösterildiği üzere 6 163 000 lira tahsisat verilmiştir.

MADDE 2. — Ege Üniversitesi 1959 bütçe yılı masraflarına karşılık olan varidat, bağlı (B) işaretli cetvelde gösterildiği üzere 17 291 312 lira olarak tahmin edilmiştir.

MADDE 3. — Ege Üniversitesince 1959 bütçe yılında elde edilecek varidat çeşitlerinden her birinin dayandığı hükümler, bağlı (C) işaretli cetvelde gösterilmiştir. Bu cetvelde yazılı varidatın tarh ve tahsiline 1959 bütçe yılında da devam olunur.

MADDE 4. — Ege Üniversitesinin 30 . VI . 1939 tarih ve 3656 sayılı Kanununun 19 ncu maddesine giren hizmetlilerine ait kadorlar, bağlı (D) işaretli cetvelde gösterilmiştir.

3656 sayılı Kanunun 9 ncu maddesi gereğince muvakkat mahiyetteki hizmetler için İcra Vekilleri Heyeti kararı ile kadro alınabilecek tertipler bağlı, (E) işaretli cetvelde gösterilmiştir. Bu kadrolar, ertesi yıl bütçe kanunu lâyihası ile Türkiye Büyük Millet Meclisine sunulur. Bunların eldeki kadrolara ek olmaması şarttır.

MADDE 5. — Ege Üniversitesinin kuruluşu hakkındaki 26 . IV . 1957 tarih ve 6953 sayılı Kanuna bağlı (1) numaralı cetvelde yazılı kadrolardan, bağlı (L) işaretli cetvelde gösterilenler 1959 bütçe yılında kullanılamaz.

MADDE 6. — Geçen yıl borçları faslında ki tahsisat üstünde çıkan ve 1958 yılı bütçesinin aidolduğu tertibinde karşılığı bulunan borçlar, ilgili oldukları hizmet fasıllarından bu fasla Maliye Vekâletince aktarılacak tahsisattan ödenir.

1957 bütçe yılına aid olup da Muhasebei Umumiye Kanununun 93 ncu maddesine göre zaman aşımına uğramamış ve karşılıkları 1957 yılı bütçesinde bulunan borçlar 1959 yılı bütçesinin ilgili hizmet tertiplerinden veya 3 - 6 ncı ki-

BÜTÇE ENCÜMENİNİN TADILI

Ege Üniversitesi 1959 yılı Bütçe Kanunu

MADDE 1. — Ege Üniversitesi 1959 bütçe yılı yatırımlar dışında kalan masrafları için, bağlı (A/1) işaretli cetvelde gösterildiği üzere (11 399 312) lira ve yatırım masrafları için de, bağlı (A/2) işaretli cetvelde gösterildiği üzere (5 972 000) lira tahsisat verilmiştir.

MADDE 2. — Ege Üniversitesi 1959 bütçe yılı masraflarına karşılık olan varidat, bağlı (B) işaretli cetvelde gösterildiği üzere (17 371 312) lira olarak tahmin edilmiştir.

MADDE 3. — Aynıyle kabul edilmiştir.

MADDE 4. — Aynıyle kabul edilmiştir.

MADDE 5. — Aynıyle kabul edilmiştir.

MADDE 6. — Aynıyle kabul edilmiştir.

Hü.

sım fasılları bakiyelerinden eski yıllar borçları faslına Maliye Vekâletince aktarılacak tahsi-sattan ödenir.

MADDE 7. — Masraf fasıllarından yapıla-cak sarfiyata ait formül bağı (R) işaretli cet-velde gösterilmiştir.

MADDE 8. — Bu kanun 1 Mart 1959 tari-hinden itibaren mer'idir.

MADDE 9. — Bu kanun hükümlerini ic-roya Maliye ve Maarif Vekilleri memurdur.

Başvekil	Devlet Vekili
<i>A. Menderes</i>	_____
Devlet Vekili	Devlet Vekili ve
<i>A. Aker</i>	Münakalât V. V.
	<i>M. Kurbanoğlu</i>
Devlet Vekili ve	Adliye Vekili
Çalışma V. V.	<i>E. Budakoğlu</i>
<i>H. Şaman</i>	
Millî Müdafaa Vekili	Dahiliye Vekili ve
<i>E. Menderes</i>	Hariciye V. V.
	<i>Dr. Namık Gedik</i>
Hariciye Vekili	Maliye Vekili
_____	<i>H. Polatkan</i>
Maarif Vekili	Nafia Vekili
<i>C. Yardımcı</i>	<i>T. İleri</i>
Ticaret Vekili	Sıh. ve İç. Mua. Vekili
<i>H. Erkmen</i>	<i>Dr. L. Kırdar</i>
Güm. ve İnh. Vekili	Ziraat Vekili
<i>H. Hüsman</i>	<i>N. Ökmen</i>
Münakalât Vekili	Çalışma Vekili
_____	_____
Sanayi Vekili	Bas. - Yay. ve Turz Vekili
_____	<i>S. Somuncuoğlu</i>
İmar ve İskân Vekili	Koordinasyon Vekili ve
<i>M. Berk</i>	Sanayi V. V.
	<i>S. Ataman</i>

B. E.

MADDE 7. — Aynıyle kabul edilmiştir.

MADDE 8. — Aynıyle kabul edilmiştir.

MADDE 9. — Aynıyle kabul edilmiştir.

A/1 - CETVELİ

F.	M.	Tahsisatın nev'i	1958 Yılı tahsisatı Lira	1959 yılı için Hükümetçe istenen Lira	Encümençe kabul edilen Lira
<i>İkinci kısım - Personel masrafları</i>					
I - Maaşlar ve ücretler					
201		Maaşlar			
11		Rektörlük	130 000	142 550	142 550
12		Tıp Fakültesi	1 208 000	1 704 267	1 704 267
13		Ziraat Fakültesi	1 162 000	1 181 015	1 181 015
20		Açık maaşı	1	1	1
		Fasıl yekûnu	2 500 001	3 027 833	3 027 833
202		Ücretler			
21		Rektörlük	186 358	273 681	354 474
22		Tıp Fakültesi	627 498	808 776	808 776
23		Ziraat Fakültesi	563 903	637 038	637 038
		Fasıl yekûnu	1 377 759	1 719 495	1 800 288
203		Geçici hizmetliler ücreti			
11		Rektörlük	80 793	106 173	25 380
12		Tıp Fakültesi	99 405	99 405	99 405
13		Ziraat Fakültesi	145 935	145 935	145 935
		Fasıl yekûnu	326 133	351 513	270 720
204		Ecnebi profesör ve uzmanlar ücreti			
11		Rektörlük	1	1	1
12		Tıp Fakültesi	68 000	120 000	120 000
13		Ziraat Fakültesi	100 000	227 500	247 500
		Fasıl yekûnu	168 001	347 501	367 501
II - Başka haklar					
206		4598 sayılı Kanun gereğince yapılacak zam ve yardımlar			
10		Çocuk zammı	10 000	15 000	15 000

F.	M.	Tahsisatın nev'i	1958	1959 yılı için	
			Yılı tahsisatı Lira	Hükümetçe istenen Lira	Encümençe kabul edilen Lira
	20	Doğum yardımı	2 000	3 400	3 400
	30	Ölüm yardımı	2 000	2 000	2 000
		Fasıl yekûnu	14 000	20 400	20 400
207		Ecnebi dil bilenlere 3656 sayılı Kanunun 5 nci maddesi gereğince ödenecek para mükâfatı	4 500	4 500	4 500
209		5434 sayılı Kanun gereğince T. C. Emekli Sanığına yapılacak ödemeler			
	11	% 5 emekli ve % 25 giriş kesenekleriyle artış farkları	156 178	185 174	185 174
	12	% 1 ek karşılıklar	28 396	33 668	33 668
	13	Emekli ikramiyesi	1	1	1
	14	Sandık yönetim masrafları	15 000	15 000	15 000
	15	Diğer ödemeler	1	1	1
		Fasıl yekûnu	199 576	233 844	233 844
217		4644 sayılı Kanun gereğince verilecek ek görev tazminatı			
	11	Rektörlük	5 395	5 395	5 395
	12	Tıp Fakültesi	37 570	37 570	37 570
	13	Ziraat Fakültesi	34 220	34 220	34 220
		Fasıl yekûnu	77 185	77 185	77 185
219		4936 sayılı Kanun gereğince verilecek üniversite tazminatı			
	12	Tıp Fakültesi	253 012	284 212	284 212
	13	Ziraat Fakültesi	169 200	121 200	121 200
		Fasıl yekûnu	422 212	405 412	405 412
221		Emekli, dul ve yetim maaşları	1	1	1
223		Konferans için yurt içinden ve yurt dışından getirileceklerin ücret ve yolluklarıyla başka masrafları			
	12	Tıp Fakültesi	10 000	20 000	30 000

F.	M.	Tahsisatın nev'i	1958	1959 yılı için	
			Yılı tahsisatı Lira	Hükümetçe istenen Lira	Encümençe kabul edilen Lira
	13	Ziraat Fakültesi	10 000	20 000	30 000
		Fasıl yekûnu	20 000	40 000	60 000
		İkinci kısım yekûnu	5 109 368	6 227 684	6 267 684
<i>Üçüncü kısım - Yönetim masrafları</i>					
301		Büro masrafları			
	11	Rektörlük kırtasiye	1 800	3 000	3 000
	12	Tıp Fakültesi kırtasiye	2 000	2 000	2 000
	13	Ziraat Fakültesi kırtasiye	2 000	3 000	3 000
	21	Rektörlük döşeme	6 500	6 500	6 500
	22	Tıp Fakültesi döşeme	2 000	2 000	2 000
	23	Ziraat Fakültesi döşeme	2 000	4 000	4 000
	31	Rektörlük demirbaş	4 000	4 000	4 000
	32	Tıp Fakültesi demirbaş	6 000	6 000	6 000
	33	Ziraat Fakültesi demirbaş	6 000	8 500	8 500
	41	Rektörlük öteberi masrafları	2 000	15 000	15 000
	42	Tıp Fakültesi öteberi masrafları	5 000	5 000	5 000
	43	Ziraat Fakültesi öteberi masrafları	5 000	5 000	5 000
	50	Aydınlatma	40 000	60 000	60 000
	55	Tıp Fakültesi ısıtma	40 000	50 000	50 000
	56	Ziraat Fakültesi ısıtma	40 000	40 000	40 000
		Fasıl yekûnu	164 300	214 000	214 000
303		Basılı kâğıt ve defterler			
	11	Rektörlük	1 000	2 000	2 000
	12	Tıp Fakültesi	3 000	3 000	3 000
	13	Ziraat Fakültesi	3 000	3 000	3 000
		Fasıl yekûnu	7 000	8 000	8 000
304		Posta, telgraf ve telefon ücretleri ve masrafları			
	10	Posta ve telgraf ücretleri	2 000	2 500	2 500
	20	Telefon masrafları	10 000	158 000	158 000
		Fasıl yekûnu	12 000	160 500	160 500

F.	M.	Tahsisatın nevi	1958	1959 yılı için	
			Yılı tahsisatı Lira	Hükümetçe istenen Lira	Encümençe kabul edilen Lira
305		Kira bedeli	52 000	73 000	73 000
306		Giyecekler	16 875	20 000	20 000
307		Harcırahlar			
	10	Daimî vazife harcırahi	15 000	15 000	15 000
	20	Muvakkat vazife harcırahi	10 000	25 000	25 000
	40	Ecnebi memleketler harcırahi	10 000	10 000	10 000
	50	Yabancı profesör ve uzmanların harcırahi ve başka masrafları	15 000	15 000	15 000
	70	Yurt içi inceleme ve araştırma harcırah ve masrafları	10 000	10 000	10 000
		Fasıl yekûnu	60 000	75 000	75 000
308		4598 sayılı Kanun gereğince ödenecek tedavi masrafları ve harcırahları	3 000	5 000	5 000
309		Taşıtlar masrafları			
	11	Rektörlük taşıtları işletme masrafları	3 000	4 000	4 000
	12	Tıp Fakültesi taşıtları işletme masrafları	3 000	4 000	4 000
	13	Ziraat Fakültesi taşıtları işletme masrafları	6 000	12 000	12 000
	30	Taşıtları onarma masrafları	4 000	6 000	6 000
		Fasıl yekûnu	16 000	26 000	26 000
		Üçüncü kısım yekûnu	331 175	581 500	581 500
<i>Dördüncü kısım - Daire hizmetleri</i>					
403		Temsil masrafları	5 000	5 000	5 000
407		Muhasebei Umumiye Kanununun 48 nci maddesini ilgilendiren masraflar			
	30	Geriverilecek paralar	1	1	1
	40	Mahkeme harc ve masrafları	5 000	60 000	60 000
		Fasıl yekûnu	5 001	60 001	60 001

F.	M.	Tahsisatın nev'i	1958	1959 yılı için	
			Yılı tahsisatı Lira	Hükümetçe istenen Lira	Encümençe kabul edilen Lira
416		Sağlık merkezinin her çeşit masrafları	0	3 000	3 000
417		Üniversitenin Bina ve Arazi vergileri, Tapu Tescil Harcı ve diğer müteferrik masrafları ile bina, levazım, eşya ve saire menkullerin sigorta bedelleri	2 500	260 000	260 000
420		Araştırma, inceleme ve öğretimi ilgilendiren malzemelerle sair her çeşit masraflar			
	11	Rektörlüğe bağlı Milletlerarası İktisadi Münasebetler Enstitüsü her çeşit masrafları	0	100 000	100 000
	12	Tıp Fakültesi	400 000	991 400	991 400
	13	Ziraat Fakültesi	400 000	991 400	991 400
		Fasıl yekûnu	800 000	2 082 800	2 082 800
421		Yüksek Hemşire Okulunun her çeşit masrafları	15 000	25 000	25 000
422		Lâborant Okulunun her çeşit masrafları	10 000	10 000	10 000
423		Ziraat Fakültesi tecrübe istasyonlarında ve işletmelerinde yapılacak araştırma ve incelemelerin gerektirdiği her türlü masraflar	25 000	25 000	25 000
424		Tıp Fakültesinin hastanelerle ilgili her çeşit masrafları			
	11	Hastanelerin öğretimi ilgilendiren masrafları ile yatak bedeli ve her çeşit masrafları	550 000	1 304 875	1 304 875
	12	Hastanelerde doyurulacakların yiyecek bedelleri	30 000	90 000	90 000
		Fasıl yekûnu	580 000	1 394 875	1 394 875

F.	M.	Tahsisatın nev'i	1958	1959 yılı için	
			Yılı tahsisatı Lira	Hükümetçe istenen Lira	Encümençe kabul edilen Lira
425		Üniversite Matbaasının her çeşit tesis, malzeme, ısıtma ve bakım masrafları	100 000	100 000	100 000
426		Üniversite merkez atelyelerinin her çeşit masrafları	40 000	60 000	60 000
427		Yabancı memleketler üniversiteleriyle yapılacak anlaşmaların gerektirdiği her çeşit masraflar	1	1 000	1 000
451		Yayın masrafları			
	11	Rektörlük satınalma ve abone	1 000	1 500	1 500
	12	Tıp Fakültesi satınalma ve abone	20 000	25 000	45 000
	13	Ziraat Fakültesi satınalma ve abone	20 000	25 000	45 000
	21	Rektörlük çeşitli yayın masrafları	1 000	1 000	1 000
	22	Tıp Fakültesi çeşitli yayın masrafları	20 000	40 000	40 000
	23	Ziraat Fakültesi çeşitli yayın masrafları	20 000	40 000	40 000
		Fasıl yekûnu	82 000	132 500	172 500
452		4489 ve 4936 sayılı kanunlar gereğince ecnebi memleketlere gönderileceklerin inceleme ve araştırma masrafları ile sair her türlü masrafları			
	11	Rektörlük	1 500	4 000	4 000
	12	Tıp Fakültesi	6 000	32 000	32 000
	13	Ziraat Fakültesi	6 000	32 000	32 000
		Fasıl yekûnu	13 500	68 000	68 000
453		Milletlerarası münasebetlerin gerektirdiği masraflar			
	10	Üniversitelerarası birliğe katılma payı	1 000	3 200	3 200

F.	M.	Tahsisatın nev'i	1958	1959 yılı için	
			Yılı tahsisatı Lira	Hükümetçe isteneb Lira	Encümence kabul edilen Lira
	20	Milletlerarası kongre ve konferansların her çeşit masrafları ile bunlara katılacakların harcırah ve masrafları	10 000	22 750	22 750
		Fasıl yekûnu	11 000	25 950	25 950
459		Spor masrafları	5 000	5 000	5 000
476		Kurs umumi masrafları	10 000	10 000	10 000
		Dördüncü kısım yekûnu	1 704 002	4 268 126	4 308 126
<i>Beşinci kısım - Borçlar</i>					
501		Geçen yıl borçları	1 000	1 000	1 000
502		Eski yıllar borçları	1	1	1
505		Hükme bağlı borçlar	1	1	191 001
		Beşinci kısım yekûnu	1 002	1 002	192 002
<i>Altıncı kısım - Yardımlar</i>					
601.		Muhtaç talebeye yapılacak yardımlar ve verilecek burslar			
	10	Ecnebi memleketlerden gelecek talebelerin burs ve harcırahları	10 000	20 000	20 000
	12	Tıp Fakültesi, Yüksek Hemşire Okulu, Lâborant Okulu	6 000	10 000	10 000
	13	Ziraat Fakültesi	3 000	5 000	5 000
		Fasıl yekûnu	19 000	35 000	35 000
602		Talebe teşekküllerine yardım	5 000	5 000	5 000
603		Talebe kantinlerine yardım	10 000	10 000	10 000
		Altıncı kısım yekûnu	34 000	50 000	50 000

F.	M.	Tahsisatın nev'i	1958	1959 yılı için	
			Yılı tahsisatı Lira	Hükümetçe istenen Lira	Encümençe kabul edilen Lira
KISIMLAR YEKÛNU					
		İkinci kısım yekûnu	5 109 368	6 227 684	6 267 684
		Üçüncü kısım yekûnu	331 175	581 500	581 500
		Dördüncü kısım yekûnu	1 704 002	4 268 126	4 308 126
		Beşinci kısım yekûnu	1 002	1 002	192 002
		Altıncı kısım yekûnu	34 000	50 000	50 000
		UMUMİ YEKÛN	7 179 547	11 128 312	11 399 312

A/2 - CETVELİ

Yatırımlar

I - Onarmalar

701	Yapı onarımı ve küçük yapılar			
11	Rektörlük	10 000	10 000	10 000
12	Tıp Fakültesi	95 000	95 000	95 000
13	Ziraat Fakültesi	95 000	95 000	95 000
	Fasıl yekûnu	200 000	200 000	200 000
II - Satınalma, yapı, tesis ve sermaye tahsisleri				
731	İstimlâk ve satınalma bedelleri	5 000 000	5 000 000	4 809 000
741	Yapı işleri ve esaslı onarımlar	0	600 000	600 000

F.	M.	Tahsisatın nev'i	1958	1959 yılı için	
			Yılı tahsisatı Lira	Hükümetçe istenen Lira	Encümençe kabul edilen Lira
743		Döner sermaye			
	12	Tıp Fakültesi	0	25 000	25 000
	13	Ziraat Fakültesi	0	25 000	25 000
		Fasıl yekûnu	0	50 000	50 000
751		Ziraat Fakültesine satın alınacak makina, alet ve makinalar	0	168 000	168 000
752		Taşıtların satın alınması	35 000	145 000	145 000
		Yatırımlar yekûnu	5 235 000	6 163 000	5 972 000

B - CETVELİ

F.	M.	Varidatın nev'i	1958	1959 yılı için	
			Yılı tahminleri Lira	Hükümetçe tahmin edilen Lira	Encümençe tahmin edilen Lira
1		Umumi bütçeden verilecek tahsisat			
	1	Yatırımlar dışındakiler için verilenler	7 149 544	10 503 311	10 694 311
	2	Yatırımlar için verilenler	5 235 000	6 163 000	5 972 000
		Fasıl yekûnu	12 384 544	16 666 311	16 666 311
2		Harclar (Kayıt imtihan ve diploma harcları)	5 000	10 000	10 000
3		Çeşitli vâridat			
	1	Kitap satışından elde edilenler	10 000	10 000	25 000
	2	Muayene, tahlil ve tecrübe ücretleri	2	25 000	25 000
	3	Diğer çeşitli varidat	5 000	30 000	30 000
		Fasıl yekûnu	15 002	65 000	80 000
4		Bağışlar	10 000	1	1
5		Eski yıllardan devredilen nakit	1	550 000	615 000
		UMUMİ YEKÜN	12 414 547	17 291 312	17 371 312

C - CETVELİ

Vergilerin, resimlerin ve başka varidatın dayanakları

Nev'i	Tarihi	Numarası	Ö Z E T İ
Kanun	13 . VI . 1946	4936	Üniversiteler Kanununun 54 ncü maddesi

D - CETVELİ

G.	Memuriyetin nev'i	Aded	Ücret	G.	Memuriyetin nev'i	Aded	Ücret
	Rektörlük						
	Teknisiyen	2	300		Makinist	1	350
	Usta	1	200		Dizme makinaları bakım uzmanı	1	400
	Bahçıvan	1	350		Başmürettip	1	475
	»	1	200		Mürettip ve operatör	3	400
	Şoför	1	250		Başmücellit	1	400
	Sekreter (2 Y. Dil Bilir)	1	625		Mücellit	1	250
	Daktilo	1	300		Mücellit ve mürettip yardımcısı	3	200
	»	1	250				
	Memur	1	350		<i>Cam ve kimya atelyesi</i>		
	»	2	300		Mühassıs	1	625
	Başhademe	1	150		Şef teknisyen	1	550
	Hademe	8	125		Teknisiyen	1	475
	Dağıtıcı	2	175		»	2	400
	<i>Muhasebe müdürlüğü</i>				<i>Teknik ve fizik atelyesi</i>		
	Daktilo	1	250		Mühassıs	1	625
	Memur	1	250		Teknisiyen	1	550
					»	1	475
	<i>Sağlık merkez</i>				»	1	400
	Hemşire (Gezici)	1	350		» yardımcısı	5	200
	»	2	250		Elektrikçi	1	300
	Lâborant (Rontgenci)	1	300		Marangoz	2	350
	Daktilo	1	250		»	1	300
	Hademe	2	125				
					<i>Milletlerarası İktisadi Münasebetler Enstitüsü</i>		
	<i>Matbaa</i>				Uzman	1	625
	Şef teknisyen (matbaa âmiri)	1	625		»	1	550
	Başmakinist	1	475		Yabancı dil bilir daktilo	1	475
					» » » »	1	350

G.	Memuriyetin nev'i	Aded	Ücret	G.	Memuriyetin nev'i	Aded	Ücret
Tıp Fakültesi				Ziraat Fakültesi			
	Daktilo (Y. dil bilir)	1	475		Teknisiyen	10	625
	»	1	300		»	5	550
	»	1	250		»	1	475
	»	1	225		»	2	400
	Başhademe	1	150		Başmakiniist	1	550
	Hademe	4	125		Makiniist (Çiftçi başı)	1	400
	»	2	100		»	1	350
	Santral memuru	1	225		»	2	300
	»	1	200		»	1	250
<i>Enstitü ve klinikler</i>					Usta	2	400
	Teknisiyen (Üni. mezunu)	6	625		»	6	350
	» (Kimyager)	4	625		»	5	250
	»	3	550		Şoför	2	300
	» (Üni. mezunu)	14	400		»	1	250
	» (Resam ve foto)	4	550		Arabacı	3	200
	Elektrikçi	2	300		Başbahçıvan	1	300
	Telefoncu	2	300		Bahçıvan	2	250
	Marangoz	2	300		»	2	200
	Lâboratuvar şefi	8	475		Başaşçı	1	350
	Lâborant	5	350		Aşçı	1	250
	»	14	300		»	2	200
	»	14	250		Lâborant	8	300
	Şoför (Cenaze arabası)	1	250		»	14	250
	»	2	350		»	10	200
	Daktilo	4	250		Tarım hizmetlisi	11	175
	Daire âmiri	1	350		»	2	150
	Memur (Santralci)	1	350		»	4	125
	Başhademe	2	150		Daktilo (Y. dil bilir)	1	475
	Gassal	1	150		»	1	350
	İmam	1	200		»	1	300
	Hademe	15	125		Memur	2	250
	»	16	100		»	1	200
	Bekçi	5	150		Başhademe	1	150
	Kapıcı	5	175		Hademe	10	125
	Temizleyici	8	150		»	18	100
	Aşçı başı	1	300		Bekçi	5	150
	Aşçı	1	250		Kapıcı	4	150
	» yardımcı	2	150		Santral memuru	1	200
	Hastabakıcı (Klinikler)	18	125		İşçi	1	125
	Temizleyici	18	100		»	1	100

E - CETVELİ

F.	M.	Tahsisatın nev'i
203		Geçici hizmetliler ücreti
	11	Rektörlük
	12	Tıp Fakültesi
	13	Ziraat Fakültesi
204		Eenebi profesör ve uzmanlar ücreti
	11	Rektörlük
	12	Tıp Fakültesi
	13	Ziraat Fakültesi

L - CETVELİ

D.	Memuriyetin nev'i	Aded	Aylık	D.	Memuriyetin nev'i	Aded	Aylık
	<i>Tıp Fakültesi</i>				<i>Ziraat Fakültesi</i>		
	a) Öğretim üyeleri				a) Öğretim üyeleri		
1	Profesör	1	150	1	Profesör	1	150
2	»	5	125	2	»	3	125
3	»	7	100	3	»	3	100
4	»	11	90	4	»	2	90
5	»	16	80	5	»	10	80
5	Doçent	8	80	5	Doçent	2	80
6	»	10	70	6	»	2	70
7	»	22	60	7	»	3	60
8	»	33	50	8	»	8	50
	b) Öğretim yardımcıları				b) Öğretim yardımcıları		
7	Asistan	17	60	9	Asistan	10	40
8	»	20	50	10	»	20	35
9	»	27	40				
10	»	25	35				

B - CETVELİ

Umumi bütçede mütenazırı bulunan tertipler için mezkûr bütçe kanununa bağlı (R) cetvelindeki formül bu bütçe içinde uygulanır.

Fasıl 204 — Ecnebi profesör ve uzmanlar ücreti

Sözleşmeleri gereğince ödenecek aylık ücretlerle sözleşmelerde yazılı olup bütçede karşılığı bulunan diğer masrafları bu fasıldan ödenir.

Fasıl 223 — Konferans için yurt içinden ve dışından getirtileceklerin harcırahlarıyla ücret ve başka masrafları

Konferans için getirtileceklerle verilecek ücret ve harcırahlar, 6245 sayılı Kanunun 8 nci maddesine göre rektörlük ve dekanlıklarca tesbit edilecek miktar ile askerlik dersleri ve konferans ücretleri, ecnebi için açılan yaz kurslarının, kurs ve konferans ücretlerinden başka afiş, broşür, program, hüviyet kartı gibi işlerin baskı ve kâğıt bedelleri ile ecnebi öğrencilerin şehir içinde ve dışında yapacakları gezilere refakat eden mihmandarların yolluk, yevmiye ve sair masrafları ile gezilerde rehberlere verilecek ücretler ve bu kurslar için yapılacak bilûmum masraflar bu tertipten ödenir.

Fasıl 307 - Madde 40 — Ecnebi memleketler harcırahı

Kongre ve konferanslarda 4489 ve 4936 sayılı kanunlara göre staj için gönderilenler haricinde, muvakkat bir vazife ile veya inceleme maksadiyle ecnebi memleketlere gönderilenlerin harcırahları bu tertipten ödenir.

Madde 70 — Yurt içi inceleme ve araştırma harcırah ve masrafları

Yurt içi araştırma, inceleme maksadiyle yapılacak seyahatlerde öğretim üyeleriyle yardımcılarına 6245 sayılı Harcırah Kanununa göre ödenecek harcırahlar ile aynı maksatla toplu halde seyahat edecek öğrencilere muayyen tarifeli vasıtalarda ikinci mevki bilet ücreti ve gayrimuayyen tarifeli vasıtalarda bu vasıta ücreti ile fakülte yönetim kurullarınca 6245 sayılı Harcırah Kanunu ile hizmetliler için tesbit edilen yevmiyenin asgari haddini geçmemek şartıyla belirtilecek yevmiyelerle masrafları bu tertipten ödenir.

Fasıl 309 — Taşıt masrafları

Her nevi akar yakıt ve yağlar, lâstiklerin yenilenmesi, plâka resmi, mevcudolduğu takdirde radyo abone ücreti, diğer vergi ve resimler, patinaj zinciri, temizlik malzemesi ve yedekler, her çeşit onarımlar.

Fasıl : 416

Sağlık merkezinin her çeşit masrafları bu tertipten ödenir.

Fasıl 417 — Üniversitenin bina ve arazi vergileri, tapu tescil harcı ve diğer müteferrik masrafları ile bina, levazım, eşya ve sair menkullerin sigorta bedelleri

Üniversiteye ait bilûmum gayrimenkullerin ve buralarda mevcudolup sigorta edilen menkul eşyalarla enstitü, lâboratuvar, klinik ve kütüphaneler levazımı ile kitapların sigorta bedelleri, vergi resim ve türlü harc ve diğer masrafları bu tertipten ödenir.

Fasıl 420 — Araştırma, inceleme ve öğretimi ilgilendiren malzemelerle sair her çeşit masraflar

Madde 11 - 12 - 13 - 14

Enstitü lâboratuvar ve okulların fennî alet ve levazımı, ecza, kimyevi maddeler ve her türlü malzemeler, öğretim ve araştırma ile ilgili her türlü materyalin alımı, yapımı, onarımı, tecrübe hayvanları satın alınması, üretilmesi, yemi, bakımı, masrafları ve bunun için gerekli tesis ve malzeme masrafları, alet ve cihazların taşıma, montaj ve onarımı masrafları, tatbikat ve inceleme için şehir içindeki kurumlar veya yurt içindeki başka şehirlere gönderilecek öğretim üyeleri ve yardımcıları ile yurt içinden ve dışından bu maksatla getirileceklerin 6245 sayılı Kanuna göre tahakkuk edecek harcırahları, yazı, hesap, teksir makinaları ve bunların bütün levazım ve teferruatı, nakil, montaj ve onarım masrafları, 500 lirayı geçmiyen badana ve onarım masrafları, fakültelerin öğretim ve araştırmayı ilgilendiren işlerinde, lâboratuvar, atelye ve tatbikat bahçelerinde yevmiye ile muvakkaten çalıştırılacak işçilerin yevmiyeleri, bahçe serlerine lüzumlu malzemenin satın alınması, 500 liraya kadar lâboratuvar ve ser onarımı, öğretimle ilgili sair levazım, ilân ücretleri, ilmî, fennî kurumların öğretim ve araştırma ile ilgili alet ve cihazlarının havagazı, elektrik ücretleri, iş, icabı lâboratuvar atelye ve tatbikat bahçelerinde giyilmesi mecburi olan melbusata ait masraflar, öğretimle ilgili malzemenin gümrük resmi, nakliye, ardiye ve komisyon ücreti, öğretim ile ilgili kitap, resim, heykel, tablo, maket, vitrin, dolap ve benzeri sair masraflar, bu tertipten ödenir.

Fasıl 421— Yüksek Hemşire okulunun her çeşit masrafları

Fasıl 422 — Lâborant okulunun her çeşit masrafları

Okulların demirbaş, döşeme, öteberi, kırtasiye gibi büro malzemesinin satın alınması ve onarılması, posta, telgraf ve telefon ücretleri, kitap, mecmua, gazete, broşür, satınalma ve abone bedelleri, telif ve tercüme hakları, tercüme ücretleri, yayımlarla ilgili diğer her türlü masrafları, öğretimi ilgilendiren malzeme ve cihazların satın alınması, tamir ve tadilleriyle her çeşit işletme masrafları, okullarca muvakkat memuriyetle yurt içinde görevlendirileceklerin harcırahları, lâboratuvarlarda muvakkaten çalıştırılacak işçilerin bu formülde yazılı öğretimi ilgilendiren masrafları bu tertipten ödenir.

Fasıl 423 — Ziraat Fakültesi tecrübe istasyonlarında, gösteri tarlalarında ve işletmelerinde yapılacak araştırma ve incelemelerin gerektirdiği her türlü masraflar

Kırtasiye, demirbaş, mefruşat, öteberi, aydınlatma, işletme masrafları, başlı kâğıt ve defterler, işçi, usta, çoban, seyis gündelikleri ve bunlardan aşım duraklarına gönderilen seyislerin harcırahları, İş Kanunu gereğince ödenecek prim ve tazminatlar, her türlü makinaların işletme ve bakım masrafları,

Tarla ziraati, bağ, bahçe, ağaçlandırma, arılık, tavukhane, balıkxane ve her türlü imalâthane masrafları, bu işleri denetlemek için gönderilecek asistan doçent veya profesörlerin yolluk ve zaruri masrafları.

Fasıl 424 — Tıp Fakültesinin hastanelerle ilgili her çeşit masrafları.

Madde 11, 12

420 nci fasılın 12 nci maddesinde yazılı masraflar bu tertipten de ödenir.

Hastanelere alınacak hastaların yatak ve iâşe bedelleri hastanelerde görevli olup iâşe olunacak çeşitli personelin yiyecek bedelleri ve bunların iâşeleriyle ilgili her türlü eşya ve malzeme bedelleri, işçi gündelikleri, hastaneler talimatnamesi gereğince hasta besleme ve giyecekleri, fennî kurumlar makina ve aletler, taşıma ve montaj masrafları, küçük onarmalar, ilâç, tıbbi ve sıhhi malzeme, öğretim malzemesi, işletme ve öğretim masrafları hastanelere ait öteberi, kırtasiye, su, elektrik, havagazı, kömür, odun ve bunlarla ilgili her çeşit nakil ve taşıma masrafları, görevleri icabı şehir dâhilinde vazife ile dolaşacakların zaruri masrafları, ölenlerin her çeşit cenaze masrafları, öğretim için

satılmıyacak kadavra bedelleri ve bunların nakil masrafları, taburcu edilen akıl hastalarının yerlerine gönderilmeleri veya bu hastalardan diğery hastanelere gönderilenlerin nakil masrafları ile bunlara ilişkin küçük tesis ve onarmalar ve hastanelerin diğery bütün masrafları, hastane kliniklerinde öğrencilerin bilgilerini artırmak maksadiyle hastanelere kabul olunan hastalara lüzumlu melbusat ile yatak, karyola, komidin ve hasta ile ilgili sair malzeme masrafları bu tertipten ödenir.

Fasıl 425 — Üniversite Matbaasının her çeşit masrafları

Matbaa için satılmıyacak demirbaş eşya ile işletme ve bakım masrafları, matbaaya yeniden alınacak makina alet ve yedek parçaları ile matbaaya taallük eden her türlü masraflar, icabında muvakkaten çalıştırılacak işçi gündelikleri bu tertipten ödenir.

Fasıl 426 — Üniversite merkez atelyelerinin her çeşit masrafları

420 nci faslın 11, 12, 13 ve 14 neü maddelerine ait formül bunlar için de aynen uygulanır.

Fasıl 451 — Yayın masrafları

Bütçe Kanununa bağılı (R) işaretli cetvelin müşterek kısmında gösterilen 451 nci fasla ait formül bunun için de uygulanır.

Öğrenci seçme imtihanı kâğıtlarının incelenmesinde çalışanlara yönetim kurulunca tespit edilecek ücretler, İcra Vekilleri Heyetince verilecek karar üzerine; bu tertipten ödenir.

Fasıl 453 — Milletlerarası münasebetlerin gerektirdiğı masraflar

Madde 10, 20

Memleket içinde ve dışında ilgililerin yapacakları her türlü seyahat ve ikamet masraflarıyla bu maksatla çalıştırılacak mütercim ve tercüme ücretleri, her türlü yayın masrafları (kâğıt bedelleri, telif ve tercüme hakları, kılış ve resim ücretleri dâhil) kongre münasebetiyle yapılacak davet, ziyafet ve geziler gibi temsili mahiyetteki hizmetlerin gerektirdiğı her türlü masraflar bu tertipten ödenir.

Fasıl 459 — Spor masrafları

Her nevi beden terbiyesi ve spor faaliyetlerine katılacak sporeu ve idarecilerin ibate, iaşe, tedavi, taşıma giderleri ve bunların gündelikleri, beden terbiyesi ve spor temas ve hareketlerinin gerektirdiğı her türlü spor malzemesi, eşofman, şort, atlet, forma, kazak, ayakkabılar gibi giyim eşyası, top, atma ve atlama sporlarında kullanılan spor vasıtaları gibi her türlü spor malzemesi, madalya, kupa, şild, bayrak, filâma ve benzeri mükâfatların alınması bütün malzeme ve tesislerin muhafazası, spor temas ve hareketleri için geçici müddetlerle kiralanan stad, saha, veya spor yapılmasına elverişli yerlerin kira bedelleri, oyuncuların ferdi kabiliyetini ve takım oyunu bilgisini artıracak her çeşit spor uzmanlarının ücretleri.

Fasıl 601 — Muhtaç talebeye yapılacak yardımlar ve verilecek burslar

Madde 10 — Ecnebi memleketlerden gelecek talebelerin burs ve harcırahları

Devam ve sair şartları yönetim kurulunca tesbit edilmek suretiyle rektörlükçe yabancı öğrencilere verilecek burslar ile bunlara ait her türlü masraflar ve yol paraları bu maddeden ödenir.

Madde12, 13

Senatoca tesbit edilecek esaslar dairesinde Fakülte Yönetim Kurulunca yapılacak yardımlar ile sağıık durumları fakültelerce tesbit edilecek hasta talebeler tedavi ücretleri ilâç bedelleri ve zaruri masrafları bu tertipten ödenir.

Fasıl 602 — Talebe teşekküllerine yardım

Bu tertipteki tahsisat yönetim kurulunun tesbit edeceği esaslar dairesinde sarfedilir.

Fasıl 603 — Talebe kantinlerine yardım

Mevcut ve tesis edilecek talebe kantinlerinin talebeye ucuz yemek vermesini temin için yapılacak her türlü masraflar karşılığı olarak bu tertipten ödeme yapılır. Yapılacak bu ödemelerin şekil ve esasları Üniversitece tanzim edilecek bir talimatname halinde belirtilir.

Fasıl 701 — Yapı onarımı ve küçük yapılar

Madde 11, 12, 13

20 bin liraya kadar bina, ve tesisat onarımı ile bu maksatla 10 000 liraya kadar yapılacak istimlâk bedelleri, yukardaki miktar dâhilinde bina satın alınması yukardaki masraflarla yapılacak etüd, proje, aplikasyon masrafları ile tersim malzemesi bedelleri, ilân ücretleri bu tertipten ödenir.

731 — İstimlâk ve satınalma bedelleri

1957 yılı sonuna kadar Maarif Vekâleti bütçesinin 774 ncü faslından Ege Üniversitesi için istimlâk edilip karşılığı ödenememiş olan istimlâk bedelleri de bu tertipten ödenir.

1958 bütçe yılı (E) cetveli

F. M.	Tahsisatın nev'i	Memuriyetin nev'i	Aded	Hizmet		Tutarı	
				Beheri Lira	müddeti Ay	Lira	K.
203 11	Rektörlük geçici hizmetlileri ücreti	Şef teknisiyen (Matbaa âmiri)	1	625	12	7 500	
		Başmakiniist	1	475	12	5 700	
		Makinist	1	350	12	4 200	
		Dizme makinaları bakım uzmanı	1	400	12	4 800	
		Başmürettip	1	475	12	5 700	
		Mürettip ve operatör	3	400	12	14 400	
		Başmücellit	1	400	12	4 800	
		Mücellit	1	250	12	3 000	
		Mücellit ve mürettip yardımcısı	3	200	12	7 200	
					Yekûn	57 300	
						23 493	
						80 793	
203 12	Tıp Fakültesi geçici hizmetliler ücreti	Yabancı dil öğretmeni	4	625	12	30 000	
		Hastabakıcı	20	150	11	33 000	
		Memur	6	250	5	7 500	
					Yekûn	70 500	
						28 905	
						99 405	
203 13	Ziraat Fakültesi geçici hizmetliler ücreti	Yabancı dil uzmanı (İki yabancı dil bilir)	1	875	12	10 500	
		Usta	10	625	12	75 000	
		»	1	550	12	6 600	
		»	2	475	12	11 400	
							Yekûn
						42 435	
						145 935	
204 12	Ege Üni. Tıp Fakültesi ecnebi profesör ve uzmanlar ücreti	Profesör	1	3000	12	36 000	
		»	1	2000	5	10 000	
		Uzman	1	1000	12	12 000	
		»	2	1000	5	10 000	
					Yekûn	68 000	

F. M.	Tahsisatın nev'i	Memuriyetin nev'i	Aded	Hizmet		Tutarı	
				Beheri Lira K.	müddeti Ay	Lira	K.
204	Ege Üni. Ziraat Fa- kültesi ecnebi profe- sörler ve uzmanlar üc- reti	Profesör	1	2000	12	24	000
		»	1	1000	6	6	000
		»	2	2000	6	24	000
		»	1	3000	6	18	000
		»	1	2500	6	15	000
		»	1	2500	5	12	500
Yekûn						99	500

