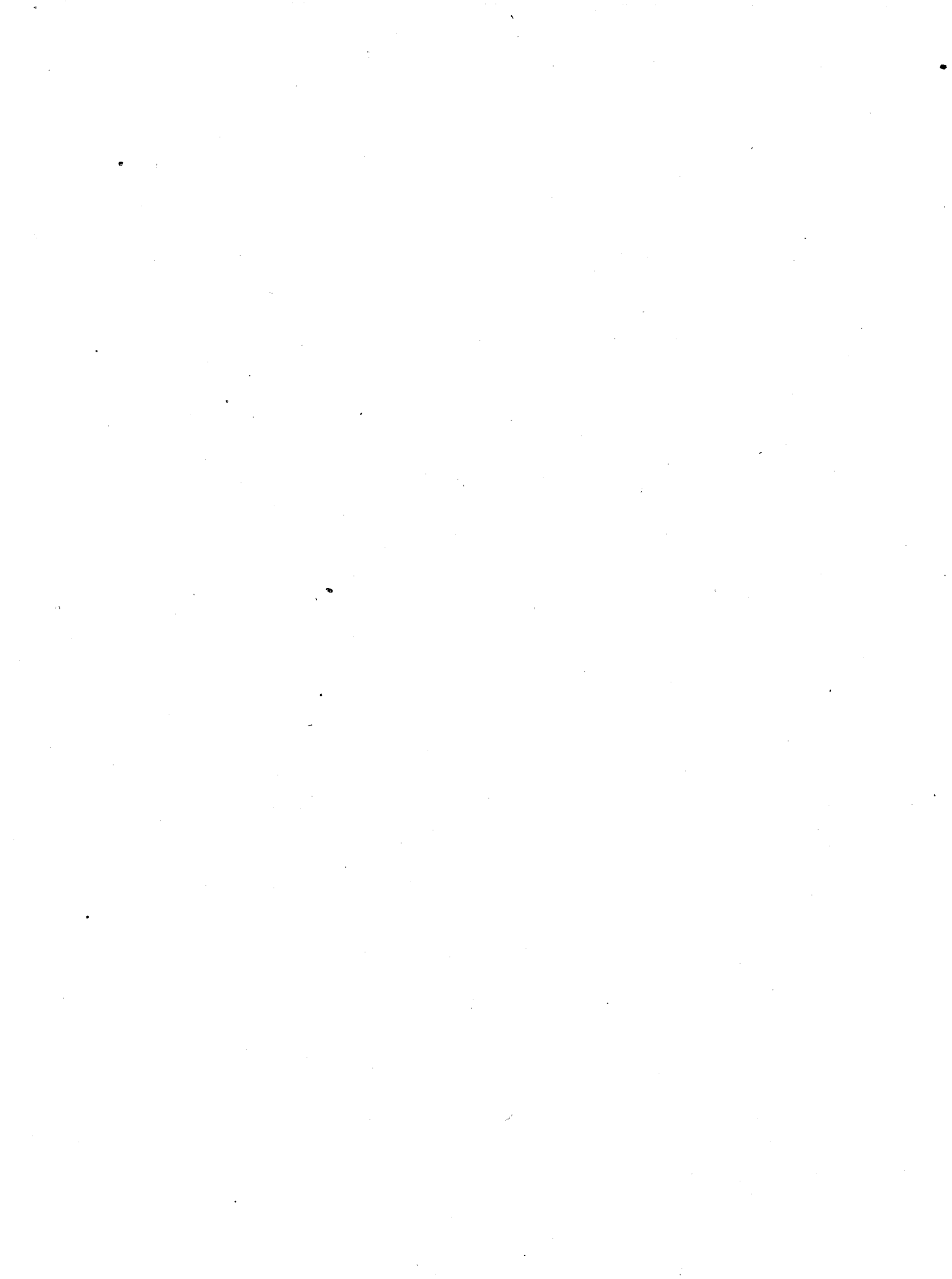


Devre : XI
İçtima : 1

S. SAYISI : 34

1958 Yılı İstanbul Üniversitesi Bütçesi



İstanbul Üniversitesi 1958 yılı Bütçe kanunu lâiyhası ve Bütçe Encümeni mazbatası (1/26)

T. C.

Başvekâlet

Kanunlar ve Kararlar

Tetkik Dairesi

Sayı : 71 - 641/3026

30 . XI . 1957

Türkiye Büyük Millet Meclisi Yüksek Reisliğine

İstanbul Üniversitesi 1958 yılı bütçesi hakkında hazırlanan ve Yüksek Meclise takdimi İera Vekilleri Heyetince 30 . XI . 1957 tarihinde kararlaştırılan kanun lâiyhasının esbabı mucibe ve ilişkileriyle birlikte sunulduğunu saygılarımla arz ederim.

Başvekil

A. Menderes

İstanbul Üniversitesinin 1958 yılı bütçe tasarısı

GEREKÇESİ

İstanbul Üniversitesi 1957 yılı (A/1) bütçesi 22 728 426 lira ve (A/2) bütçesi 4 540 000 lira olup ceman 27 268 426 lira olarak kabul edilmişti. 1958 yılı (A/1) ve (A/2) bütçeleri 1957 yılına nazaran 1 132 420 lira fazlasıyla 28 400 846 lira olarak teklif olunmaktadır.

Aşağıda (I) işareti ile gösterilen tertiplere çok zaruri sebep ve ihtiyaçlar dolayısıyla 2 772 020 lira eklenmekte ise de (II) işaretli cetvelde gösterilen tertiplerden 1 639 600 lira indirilmiş olduğundan geçen yıla nazaran umumi fazlalık 1 132 420 liradan ibaret olduğu anlaşılmaktadır.

I - Artırılan miktarlar :

Lira	Fasıl	
393 175	202	Ücretler : Bu fasıldaki artışın sebebi : Rektörlük ve fakültelerde idare öğretim ve inceleme hizmetleri ile öğrencilere daha geniş ölçüde yardım zaruretinin doğurduğu personel ihtiyacını karşılamak ve ayrıca bazı personel ücretlerine birer derece zam yapılmasından ileri gelmiştir.
3 825	203	Geçici hizmetliler ücreti: Tıp Fakültesinde yeniden tesis edilen Çocuk Psikiyatrisi Enstitüsüne alınacak olan 300 lira ücretli sekreter ile 475 lira ücretli Çocuk Psikiyatrisi uzmanı kadrosunun karşılığı olan 13 175 lira olup geçen seneye nazaran fazlalık 3 825 liradır.

Lira Fasil

5 000	206	4598 sayılı Kanun gereğince yapılacak yardımlar : Geçmiş senelerin ödeme seyrine göre bu fasıldaki tahsisatın artırılması zarureti hâsıl olmuştur. Bu artış fakültelerin durumları nazarı itibara alınarak muhtelif maddelere dağıtılmıştır.
30 370	209	5434 sayılı Kanun gereğince T. C. Emekli Sandığına yapılacak ödemeler : Bu faslın 11 ve 12 nci maddelerindeki artış, maaş ve ücret fasıllarına göre ayarlanmış, 13 ve 14 ncü maddelerdeki tahsisat da ihtiyaca göre tertibe-dilmiştir.
632 400	219	4936 sayılı Kanun gereğince verilecek üniversite tazminatı : Bu fasıllardaki artış 7017 sayılı Kanun gereğince asistan ve eylemsiz doçentlere verilecek tazminattan ileri gelmiştir.
13 000	223	Konferans için yurt içinden ve dışından getirileceklerin ücret ve yollukları ile başka masrafları : Bu fasılda görülen artışın sebebi : Hukuk ve Fen fakültelerince mesleki bilgilerinden istifade etmek istenilen yabancı konferansçıların ücret ve yolluklarını karşılamak içindir.
30 000	301	Büro masrafları : Kırtasiye, döşeme, demirbaş, öteberi maddelerinde fakültelerin zaruri masrafları nazarı itibara alınarak faslın muhtelif maddelerine cüzi mik-tarda zamlar yapılmasına zaruret hâsıl olmuştur. Yine bu faslın 50 nci maddesindeki 25 000 liralık artış da yeni yapılan binaların cereyan bedelini karşılamak içindir.
3 750	303	Basılı kâğıt ve defterler : Fakültelerin öğrenci artışına mütenazır olarak her sene artan baskı işle-rini karşılamak için geçen seneye nazaran 3 750 lira fazla tahsisat iste-nilmiştir.
25 000	304	Posta, telgraf ve telefon ücret ve masrafları : Bu faslın 20 nci maddesiyle yeni kliniklerin telefon mükâleme ücretleri-ni karşılamak üzere 25 000 lira zam istenilmiştir.
4 000	306	Giyecekler : Rektörlük maddesinde görülen 4 000 lira fazla tahsisatla geçen sene palto verilmiyen personele palto temini içindir.
5 000	307	Harcırahlar : Fakültelerin ilmi araştırma ve inceleme konularında geçen seneye naza-ran yurt içinde daha fazla tetkikatta bulunulmasını temin maksadiyle Edebiyat Fakültesine 5 000 lira fazla tahsisat istenilmesine zaruret hâsıl olmuştur.
8 500	309	Taşıt masrafları : Bu fasılda görülen 8 500 liralık fazlalık, rektörlüğe alınacak bir servis arabasının onarım ve işletme masraflarıyla diğer fakültelerin servis ara-balarının onarım ve işletme masraflarını karşılamak üzere bu miktar zam yapılmıştır.

Lira Fasil

100 000 420

Araştırma, inceleme ve öğretimi ilgilendiren malzemelerle ilgili her çeşit masrafları:

Üniversitenin başlıca hizmetlerindeki maddüolan araştırma, inceleme ve öğretimi alâkadar eden mevzuların genişlemesi münasebetiyle satın alınmasına kati zaruret hâsıl olan alet ve cihazlar ile tıbbi ve kimyevi malzemelerin temini için rektörlüğe 20 000 lira, Fen Fakültesine 70 000, Orman Fakültesine 10 000 lira ki, ceman bu fasla 100 000 lira fazla tahsisat istenilmiştir.

16 500 428

430

434

438

Enstitülerin her çeşit masrafları:

İstanbul Üniversitesi gerek öğretim hizmetleri ve gerekse araştırma ve inceleme faaliyetleri bakımından devamlı bir inkişaf manzarası arz etmektedir. Bir taraftan bu hizmetteki faaliyetlerin gelişmesi, öte yandan bunların lüzumlu kıldığı alet, malzeme ve müstehlik maddelerin artmış bulunması dolayısıyla fasılları gösterilen enstitülere ceman 16 500 liralık bir zam yapılması zarureti hâsıl olmuştur.

67 000 451

Yayın masrafları:

Fakültelerin yayın organı olan mecmualarının kâğıt ve baskı ücretlerinin temini ile 1958 yılında eski senelere nazaran daha fazla neşriyatta bulunulmak ve makale sahiplerine yayın yönetmeliği gereğince tahakkuk edecek ücretlerinin temini için bu fasla ceman 67 000 lira zam yapılmasına zaruret hasıl olmuştur.

40 000 453

Milletlerarası kongre ve konferansların her çeşit masrafları ile bunlara katılacakların her çeşit masrafları:

Yabancı memleketlerde muhtelif mevzularda toplanan kongreler ve konferanslara öğretim üyelerimiz de davet edilmekte olup tahsisat kifayetsizliğinden bâzı davetler is'af edilememektedir. Bu husus göz önünde tutularak 1958 yılı tahsisatı 40 000 lira fazlasıyla teklif edilmiştir.

27 500 601

Muhtağ talebeye yapılacak burslar ve yardımlar:

Üniversite hesabına kütüphanecilik tahsiline devam eden ve edecek olan talebelerin burslarını, imtihan harçlarını karşılamak ve üniversitemizde tahsillerine devam edecek olan yabancı öğrencilere verilecek bursları karşılamak üzere bu faslın 11 nci maddesine 19 000 lira ve fakültelerde yardıma muhtağ çalışkan talebeye daha geniş mikyasta yardım yapılmasının temini için 8 500 lira ki, ceman 27 500 lira fazla tahsisat istenilmiştir.

7 000 602/20

Talebe sanat ve kültür hareketlerinin gerektirdiği her türlü masraflar:

Bu tertipte görülen 7 000 lira artış talebelerimizin sanat ve kültür sahasındaki faaliyetlerini geliştirmek isteğinden ileri gelmiştir.

1 412 020

A/1 bütçesi fazlalık yekûnu

Lira Fası

A/2 bütçesi :

90 000 701

Yapı onarımı ve küçük yapılar :

Üniversite hizmetinde kullanılan ve her biri muazzam bloklar halinde bulunan fakülte ve klinik binalarının küçük tamirlerini yapmak üzere bu fasla geçen seneye nazaran 90 000 lira fazla tahsisat konulmasına zaruret hâsıl olmuştur.

1 250 000 742

4999 sayılı Kanuna ek 7028 sayılı Kanunla yapılacak üniversite yapısı ve tesisatı her çeşit masrafları :

7028 sayılı Kanun 1957 yılında meriyete girmiş olup o sene 1 750 000 liralık tahsisat verilmiş bulunduğundan bu yıl 1 250 000 lira fazlasıyla 3 000 000 lira istenilmiştir.

20 000 752

Taşıt satınalma masrafları :

Üniversite rektörlük makamı için alınmasına zaruret hâsıl olan servis arabasının mubayaası için bu faslın 11 nei (Rektörlük) maddesine 20 000 lira yeni bir tahsisat teklif edilmiştir.

1 360 000

A/2 bütçesi fazlalık yekûnu

II - Eksilen miktarlar :

100 206/11

Rektörlük memurları göcek zammı :

5 000 liralık tahsisatın kâfi geleceği anlaşıldığından 100 lira eksikliğiyle teklif edilmiştir.

150 000 209/15

Diğer ödemeler :

5434 sayılı Kanunun geçici 19 ve 20 nei maddeleri gereğince tahakkuk ettirilerek Emekli Sandığına ödenmesi gereken üniversite memurlarının borçlanmaları azalmış bulunduğundan bu tertipten 150 000 lira düşülmüştür.

17 500 301/24,31,

34 Büro masrafları :

Bu faslın 24 neü Edebiyat Fakültesi döşeme masraflarının 7 500 lira ile, 31 nei rektörlük demirbaş masraflarının 6 000 lira ve 34 neü Edebiyat Fakültesi demirbaş masraflarının da 10 000 lira ile karşılanabileceği anlaşıldığından tasarruf maksadiyle, geçen seneye nazaran 17 500 lira eksikliğiyle tahsisat teklif edilmiştir.

9 000 307/21,76

Harcırahlar :

Geçen senelerin ödeme seyri nazarı itibara alınarak rektörlük muvakkat vazife harcırahının 25 000 lira ile karşılanacağı anlaşıldığından bu tertipten 5 000 lira düşülmüştür. Bu faslın 76 nei İktisat Fakültesi maddesiyle geçen seneye nazaran 4 000 lira eksikliğiyle 6 000 lira tahsisat istenilmiştir. Bu tahsisatın 1958 yılında kâfi geleceği anlaşılmıştır.

5 000 420/14

Araştırma ve inceleme ve öğretimi ilgilendiren malzemelerle her çeşit masraflar :

Bu faslın 14 neü maddesinden 5 000 lira düşülerek 307 nei faslın 74 maddesine eklenmiştir.

Lira	Fasıl	
8 000	505	Hükme bağlı borçlar : 10 000 liralık tahsisatın 1958 yılında kâfi geleceği anlaşıldığından bu tertipten 8 000 lira düşülmüştür.
189 600	A/1	Bütçesi yekûnu
<i>A/2 Bütçesi :</i>		
150 000	741/11	Rektörlük yapı işleri ve esaslı onarımlar : 1957 yılında alınan 400 000 liralık tahsisatla yapılması gereken işler yapıldığından 1958 yılı tahsisatı 150 000 lira eksigi ile teklif edilmiştir.
800 000	741/12	Tıp Fakültesi yapı işleri ve esaslı onarımlar : 1957 yılında Eczacı Okulunun inşası için alınan 800 000 liralık tahsisat bu defa 7028 sayılı Kanunun derpiş ettiği masraflar meyanına ithal edilmiş bulunduğundan 800 000 lira bu tertipten tenzil edilmiştir.
500 000	741/20	2 nei dahiliye kliniği yapımı ve her çeşit masrafları : 1957 yılında 2 nei dahiliye kliniği yapımı için alınan 500 000 liralık tahsisat bu defa 7028 sayılı Kanunun derpiş ettiği masraflar meyanına ithal edilmiş bulunduğundan 500 000 lira bu tertipten tenzil edilmiştir.
1 450 000	A/2	Bütçesi eksikler yekûnu

İCMAL

	Fazlası	Eksigi
A/1 Bütçesi	1 412 020	189 600
A/2 Bütçesi	1 360 000	1 450 000
	2 772 020	1 639 600

Istanbul Üniversitesi 1958 yılı Gelir Bütçesi

GEREKÇESİ

1958 yılı (A/1) gider bütçesi 23 950 846 lira ve (A/2) yatırımlar bütçesi 4 450 000 lira olmak üzere 28 400 846 liraya bâliğ olan her iki gider bütçesi aşağıda izah edildiği üzere karşılanmış olacaktır.

1. Tahsili tahmin edilen harclardan 1 000 000 lira, kitap satışından 50 000 lira, diğer çeşitli gelirlerden de 75 000 lira ve ayrıca geçen yıldan devredilecek 2 275 844 lira ve ayrıca tahmin olunan 2 lira nakitle birlikte gelir yekûnumuz 3 400 846 liraya baliğ olmaktadır.

2. Gider bütçesinin toplamı olan 28 400 846 liradan 3 400 846 lira çıkarıldığı takdirde geriye kalan 25 000 000 liranın 4 450 000 lirası yatırımlar için ve 20 550 000 lirası da, yatırımlar dışındaki masraflar için Hazine'den yapılacak yardımlarla temin edileceği hesab edilmiş ve gelir bütçesi yukarıdaki bildirim'e göre hazırlanarak sunulmuştur.

Rapor

10 . I . 1958

Bütçe Encümeni Yüksek Reisliğine

İstanbul üniversitemizin 1958 yılı bütçesini tetkik ettik. Müşahedelerimizi arz ediyoruz.

Bu yüksek ilim müessesemiz halen sinesinde 16 540 kişilik bir gençlik ordusunu barındırmakta ve yetiştirmektedir. Bu gençliğin muhtelif fakültelere dağılışı aşağıdaki tabloda 1950 - 1951 ders yılından itibaren gösterilmiştir. (Her yıla ait birinci sütun kaydedilen talebe miktarını, ikinci sütun o seneki talebe mevcudunu, üçüncü sütun da mezun miktarını gösteriyor.

	1950 - 1951	1951 - 1952
Tıp	436 - 2 729 - 372	451 - 2 848 - 367
Diş Hekimi	62 - 183 - 42	57 - 187 - 49
Eczacı	78 - 222 - 59	102 - 222 - 67
Hukuk	1 097 - 3 792 - 219	602 - 3 615 - 206
Edebiyat	675 - 1 908 - 163	746 - 2 232 - 107
Fen	938 - 1 792 - 96	814 - 1 789 - 88
İktisat	402 - 1 469 - 120	470 - 1 291 - 89
Orman	50 - 149 - 43	50 - 138 - 37

1 114

	1952 - 1953	1953 - 1954
Tıp	254 - 2 773 - 373	216 - 2 289 - 423
Diş Hekimi	68 - 184 - 64	85 - 227 - 51
Eczacı	59 - 210 - 68	100 - 190 - 92
Hukuk	520 - 3 246 - 174	396 - 3 092 - 121
Edebiyat	299 - 1 618 - 106	227 - 1 054 - 102
Fen	829 - 1 876 - 54	766 - 1 564 - 86
İktisat	382 - 1 527 - 35	218 - 1 413 - 61
Orman	46 - 121 - 45	85 - 109 - 28

	1954 - 1955	1955 - 1956
Tıp	265 - 2 610 - 471	200 - 2 226 - 327
Diş Hekimi	115 - 268 - 68	103 - 280 - 68
Eczacı	97 - 222 - 71	90 - 314 - 38
Hukuk	811 - 3 480 - 208	1 193 - 5 261 - 237
Edebiyat	402 - 1 289 - 82	936 - 1 688 - 78
Fen	1 609 - 2 044 - 103	1 324 - 2 770 - 60
İktisat	528 - 1 675 - 70	733 - 2 282 - 64
Orman	188 - 131 - 19	249 - 183 - 25

1956 - 1957

Tıp	218 - 1 865 - 332	326 - 2 221
Diş Hekimi	165 - 355 - 81	186 - 394
Eczacı	128 - 297 - 43	94 - 316
Hukuk	1 290 - 5 217 - 258	1 063 - 4 494
Edebiyat	1 121 - 2 066 - 58	746 - 2 099
Fen	962 - 2 912 - 61	1 536 - 3 542
İktisat	855 - 2 794 - 82	855 - 3 256
Orman	186 - 247 - 76	193 - 220
	991	16 540

Dikkati çeken bir nokta şudur:

Tıp Fakültesi, Diş Hekimliği Okulu ve Eczacı Okuluyla Orman Fakültesinin mezun adedi talebe mevcuduna ve kayıtlara nispetle normal bir seviyede olduğu halde Hukuk, Edebiyat, Fen ve İktisat fakültelerimizde çok düşüktür.

Son 1956 - 1957 ders yılında üniversiteden mezun olan 991 gencin ancak 459 u, mevcudu 12 989 olan bu dört fakülteye aittir. Ve mezun nispeti (mevcuda göre) ancak binde 31 dir. Buna mukabil tıp camiası ile Orman Fakültesi 2 764 mevcuda mukabil 532 mezun vermişlerdir. Bunlar için nispet binde 182 dir. Bu dört fakültemizde öğretim randımanının yükseltilmesi için gerekli tedbirlerin daha ziyade ihmal edilmemesi lüzumuna kaani bulunuyoruz.

Üniversitelerimize kaydedilen talebelerin miktara artması randıman pahasına olmamak icabeder. Bizi daha ziyade sevindirecek bir husus mezun sayısının artabilmesidir. 2 066 mevcutlu Edebiyat Fakültesinin son sene 58 mezun veya 2 912 mevcutlu Fen Fakültesinin 61 mezun vermelerini (nispet binde 28 ve binde 21) normal telâkki etmek imkânı yoktur, sanıyoruz. Talebe kaydında asgari bir Selection sisteminin kurulmasını gençlerimizin vakitlerini beyhude heba etmemeleri için ehemmiyetle tavsiyeye şayan görürüz.

Bu Üniversitemizin inkişafı için bütçe bakımından sarf olunan gayret dikkati çekecek kadar geniştir.

	A/1	A/2	Yekûn
1950 yılında bilfiil ödenen	7 338 848	2 425 070	9 764 918
1951 » » »	8 278 736	4 729 241	13 007 977
1952 » » »	10 760 516	3 303 889	14 064 405
1953 » » »	12 014 350	4 357 210	16 371 560
1954 » » »	13 863 047	4 300 444	18 163 491
1955 » » »	16 525 055	5 501 813	22 074 868
1956 tahsisatı	20 711 410	7 349 000	28 060 410
1957 »	22 728 426	4 540 000	27 268 426
1958 teklifi	23 950 846	4 450 000	28 400 846

Filî sarfiyatın beş sene içinde bir misilden epey fazla artmış olması Üniversitenin tekâmülü için hiçbir himmetin esirgenmediğini gösterir. Yatırım yekûnunun 8 senede 40 956 667 lira gibi muazzam bir yekûna bâliğ olması ise üniversitenin bina ve her çeşit araştırma vasıtaları bakımından modern bir hale gelmesi için sarf edilegelen devamlı cehdin bir ifadesi olmuştur.

İstanbul Üniversitesi bakımından üzerinde duracağımız bazı meseleler şunlardır :

1. *Reaktör mevzuu :*

Bu hususa İstanbul Teknik Üniversitesine ait raporumuzda temas edilmiştir. Burada tekrarından iktinabedebilecektir.

2. *Diş hekimliği ve eczacı okulları :*

Bu mevzu, halledilmek üzere iken yeni bir talihsizliğe mâruz bulunuyor. Eczacı okulunun yeniden yapılrcaasına restore edilen Halil Rifatpaşa Konağına nakliyle Diş Hekimliği Okulunun mevcut binasında yerleşebileceği ve her ikisi için artık maddî ve mânevi huzur imkânlarının hâsıl olacağı ümid ediliyordu. Maalesef her ikisi de şimdi imar plânının icabettirdiği hedem zaruretiyle karşı karşıyadır.

Şimdiki meventları, diş hekimliği kısmında 394 ve eczacı kısmında 316, ki ceman 710 olan iki okulumuzun ihtiyaca cevap verir bir hale gelmesi için bina meselelerinin halli ön plânda yer almış idi. Eczacı Okulu için bu maksatla şimdiye kadar 1,5 milyon lira sarf edilmiştir ve tamamlanması bir o kadar daha masrafa bağlıdır. Bugünkü durumda buna tevessül edilemeyeceği bedihi olduğundan mesele halen geçen seneki raporumuzda arz olunan durumdan daha geriye gitmiştir. Üniversiteyi cidden çaresizlik içinde kıvrandıran bu meselenin halli için Hükümetle birlikte bir tedbir bulunmasına âcilen ihtiyaç vardır.

3. *Biyoloji Enstitüsü :*

Yıkılmış olan Biyoloji Enstitüsü muvakkat olarak Fen Fakültesine yerleştirilmiştir. Bunun için de yeni bir binaya ihtiyaç hâsıl olacaktır.

Bir kütüphane binası da üniversitenin şimdiden hissettiği ihtiyaçların başında yer alıyor. 200 bin ciltlik kütüphanenin fiilen binası yoktur. Önümüzdeki yıl nazara alınması temenniye şayandır.

4. *Yabancı Dil Okulu :*

Lisan bilgisinin üniversite için arz ettiği ehemmiyet izahtan vârestedir. Yabancı dil okulu bu maksatla ihdas edilmiş olmakla beraber kadroları ciddî olarak temin edilmediği cihetle talebelere hakkiyle faydalı olmamıştır. Ve olamamaktadır.

400 lira ücretli okutmanlarla yüzlerce talebelik sınıflarda lisan tedrisatı yapmanın bir semere veremeyeceği aşikârdır.

Halbuki 4 ncü sömestrede haklı olarak lisan barajı tesis edilmiş ve asgari dil bilgisini haiz olmanın diğer sömestrelere geçemeyecekleri esası kabul olunmuştur. Yabancı dil tedrisatı ciddî olarak ele alınmadığı takdirde barajın ayakta kalmasının imkânı düşünülemez.

Üniversitemiz için hayati bir ehemmiyet arz eden bu meselenin halli yabancı dil öğretim kadrosunun ihtiyacı karşılayacak bir durumda olmasını zarurî kılıyor. Bu maksatla 203 ncü fasılda bir 17 nei madde ihdas edilerek aşağıdaki (20) kadro için zarurî 231 200 lira tahsisatın kabulü Encümenimizin yüksek takdirine arz olunur :

Okutman	Ücret	Tutarı
5	800	4 000
6	700	4 200
9	600	5 400
		13 600

13 600 × 17 = 231 200 lira.

Şimdi fasıllara ait mâruzatımıza geçiyoruz :

F. M.

- 201 Bu fasıl geçen yıl gibi 7 002 700 liralık tahsisatı ihtiva etmektedir. Doçentliğe terfi edecek asistanların durumu İstanbul Teknik Üniversitesi raporumuzda arz ve izah edildiği gibidir. Umumiyet itibariyle kadrolardaki tıkanıklık bu üniversitemiz için de yeni bir personel kanunu lüzumunu hatıra getirmektedir.
- 202 Bâzı kadro ilâveleri ve bâzı ücretlerin bir üst dereceye iblâğı sebebiyle bu fasılda 393 175 liralık bir artış vardır. 21 nci maddede, yeni bir tesis olan filmcilik merkezi ihtiyacı için 20 000 liralık tahsisat mevcuttur. Bu merkez Hitit Güneşi adlı dokümanter filmle beynelmilel dikkati çekmiş ve dünya ikinciliğini kazanmıştır. Hamburg Körben firması tarafından bu film ve Siyah Kalem filmi satın alındığı gibi Münster Üniversitesi de bu sahada İstanbul Üniversitemize Co - Production teklifinde bulunmuştur. Filmlerden tedrisatta istifade edilmesi için kuvvetli bir cereyan mevcuttur. Merkezin gerek sanat, gerekse ders filmlerini lâyıkıyla çekebilmesi için tahsisatın 50 bin liraya iblâğı suretiyle (Film merkezinin her çeşit masrafları) namı altında bu tahsisatın ihdas edilecek 441 nci fasla alınması arz ve teklif olunur.
- 203 12 Aryere çocuklarla meşgul olan Çocuk Pisişiatrisi Enstitüsünde aşağıdaki kadrolara ihtiyacı tesbit olunmuştur.
475 Liralık çocuk pisişiatristi uzmanı
400 » pedyatr
300 » sosyal yardımcı hemşire
150 » hademe
Bunların balığı olan 22 500 liranın bu maddeye ilâvesini tavsiyeye şayan görmekteyiz.
- 203 18 Yukarda arz edildiği üzere Yabancı Dil Okulu için bu 18 nci maddenin ihdası suretiyle 231 200 lira tahsisat itasını zaruri telâkki etmekteyiz.
- 219 Bu fasıldaki 632 400 liralık artış 7017 sayılı Kanun gereğince asistan ve eylemsiz doçentlere verilen tazminattan mütevellittir.
- 403 Rektörlük temsil masrafı olan 10 000 liranın, İstanbul Üniversitesinin çok geniş temaları dolayısıyla kifayet etmediği görülmüştür. 5 000 liralık bir ilâve muvafık mütalâa edilmektedir.
- 420 17 Amerika'lıların Orman Fakültemize 20 000 dolârlık araştırma malzemesi teminini kabul ettikleri ve bunun için 56 000 liralık karşılığının Merkez Bankasında bloke edilmesini talebettikleri öğrenilmiştir. Bundan istifade edilebilmesi için bu madde tahsisatının 100 000 liraya iblâğına ihtiyaç vardır.
- 440 Çocuk Pisişiatrisi Enstitüsü her çeşit masraflarının, enstitü tam faaliyet haline girdiğinden, 2 500 lira artırılması lüzumlu görülmektedir.
- 441 202 nci fasılda arz olunan 50 bin liranın bu fasla nakli icabetmektedir.
- 604 (D) cetvelinde Rektörlüğe bağlı kadroları bulunan sağlık merkezinin üniversiteye kaydedilen talebenin sağlık muayenesini yapmak, fişlerini tutmak ve mezun oluncaya kadar sağlık durumlarını takip ve tedavilerini temin etmek maksadiyle kurulduğu ve fakat bu hizmetin kemaliyle ifa edilemediği anlaşılmıştır. Bu teşkilâtın gayeye uygun olarak çalış-

şabilmesi için 604 ncu fasılda sađlık merkezi her çeşit masrafları için 50 000 lira tahsisa ihtiyaç vardır.

Son olarak, umumi bakımdan sayarı şükran bir inkişaf içinde olan üniversitelerimizin yeni bir üniversiteler kanuniyle devrin icaplarına intıbaklarının teminini lüzumlu görmekteyiz. Bu yolda bir kanun artık âcil bir zaruret halini almıştır.

İstanbul Üniversitesinin ihtiyaçları bu suretle Yüksek Encümenin takdirlerine arz edilmiş bulunuyor.

Antalya Mebusu
K. Akmanlar

Denizli Mebusu
M. Karasan

Edirne Mebusu
M. Sarol

İzmir Mebusu
B. Bilgin

İzmir Mebusu
D. Akbel

Bütçe Encümeni mazbatası

T. B. M. M.
Bütçe Encümeni
Esas No. 1/26
Karar No. 9

16. I . 1958

Yüksek Reislige

Istanbul Üniversitesi 1958 yılı bütçesi hakkında hazırlanan ve Yüksek Meclise arzı İcra Vekilleri Heyetince kararlaştırılıp Başvekâletin 30 . XI . 1957 tarihli ve 71 - 641/3026 sayılı tezkeresiyle gönderilen kanun lâyihası encümenimize havale edilmiş olmakla Maarif Vekili, Üniversite Rektörü, fakülte dekanları ve Maliye Vekâleti mümessilleri hazır oldukları halde tetkik ve müzakere edildi.

Üniversitenin 1958 yılı bütçesini encümenimiz namına tetkik eden Raportörler Heyetinin ihzar etmiş oldukları rapor okunduktan ve üniversitenin faaliyeti ile alâkalı mevzular üzerinde cereyan eden müzakerelerden ve vâkı sualler üzerine Maarif Vekili, Üniversite Rektörü ve dekanları tarafından verilen izahat dinlendikten sonra bütçenin fasıl ve maddelerinin tetkikine geçilmiştir.

Istanbul Üniversitesinin 1958 malî yılı masraf tertiplerini ihtiva eden (A/1) işaretli cetvel yekûnu geçen yıla nispetle 1 222 420 lira fazlalıkla 23 950 846 lira ve yatırım kısmını teşkil eden (A/2) işaretli cetvel yekûnu ise 90 000 noksaniyle 4 450 000 lira olarak Hükümetçe tesbit ve teklif edilmiş bulunmaktadır.

(A/1) işaretli cetvelin fasıl ve maddeleri üzerinde yapılan incelemelerde raportörlerimiz tarafından teklif ve ihdası lüzumu Tıp Fakültesi Dekanı tarafından teyidedilen (Klinik ve enstitü hizmetlileri) meyamına bir aded 400 lira ücretli rehabilitasyon uzmanı ile yine bir aded 400 lira ücretli röntgen uzmanı kadrosunun (D) cetveline ithali ve bu ücretli kadroların karşılığı olan 13 600 liranın 202 nci ücretler faslının 22 nci Tıp Fakültesi maddesine eklenmesi, 223 ncü konferans için yurt içinden ve dışından getirileceklerin ücret ve yollukları ile başka her çeşit masrafları faslının 13 ncü Hukuk Fakültesi maddesine 5 000 ve 403 ncü temsil masrafları faslına da 5 000 liranın ilâvesi kabul edilmiştir.

420 nci araştırma ve inceleme ve öğretimi ilgi-

lendiren malzemelerle her çeşit masraflar faslının 11 nci rektörlük maddesine mevzu 30 000 lira tahnisatın, yeni bir tesis olan filmcilik merkezinin temini inkişafı için 20 000 lira ilâvesi ile 50 000 liraya iblâğı ve aynı faslın 17 nci Orman Fakültesi maddesine, Amerika'dan temin olunan 20 000 dolârlık araştırma malzemesinin karşılığı olarak 56 000 liranın Türkiye Cumhuriyet Merkez Bankasında blokajını ve malzemenin memlekete ithali sırasında Gümrük Resmi ile sair masraflarını temin etmek üzere mevcut tahsisata 30 000 liranın ilâvesi kabul edilmiştir.

Üniversite talebesinin sağlık muayenesini yapmak, fişlerini tutmak ve mezun oluncaya kadar sağlık durumlarını takip ve tedavilerini temin etmek maksadıyla kurulan ve bu hizmet için rektörlüğe bağlı olarak (D) cetvelinde kadroları da bulunan sağlık merkezinin maksat ve gayeye göre hizmet görebilmesi için bütçede yeni bir fasıl açılarak bu fasla 50 000 lira tahsisat vaz'edilmesi hususunda raportörlerimiz tarafından vâkı teklif encümenimizce de yerinde mütalâa edilmiş ve bu maksatla üniversite mediko sosyal merkezinin her çeşit masrafları unvanı altında 441 nci fasıl encümenimiz tarafından yeniden açılarak bu fasla teklif olunan tahsisat vazı ve kabul edilmiş ve bu tahsisatın sureti sarfını gösteren formül de (R) cetveline konulmuş ve bu suretle (A/1) işaretli cetvel yekûnu encümenimizce 24 074 446 lira olarak tesbit ve kabul edilmiştir.

Bütçenin yatırım kısmını teşkil eden (A/2) işaretli cetvelin fasıl ve maddelerinin tetkikinde 741 nci yapı işleri ve esaslı onarmalar faslının 12 nci Tıp Fakültesi maddesine, alınan izahata nazaran Gureba Hastanesindeki İkinci Cerrahi Kliniğinde yeniden inşa edilecek poliklinik için vaz'edilmiş olan tahsisatın kifayetsizliği sebebiyle 100 000 lira ilâvesi suretiyle (A/2) işaretli cetvel yekûnu da encümenimizce 4 550 000 lira olarak tesbit ve kabul edilmiştir.

Gösterilen lüzum ve ihtiyaca binaen (L) cetvelinden Hukuk Fakültesi için iki aded 60 lira maaşlı doçent kadrosu serbest bırakılmıştır.

İstanbul Üniversitesinin 1958 yılı varidatını gösteren (B) işaretli cetvel yekûnu geçen yıla nispetle 1 132 420 lira fazlasıyla 28 400 846 lira olarak Hükümetçe tahmin ve tesbit edilmiştir. Bu varidat, 25 000 000 lirası umumi bütçeden verilen tahsisattan ve mütebakisi üniversitenin kendi kaynaklarından husule gelmektedir.

Varidat cetveli fasıl ve maddelerinin üzerinde yapılan inceleme sonunda 1955 - 1956 seneleri tahakkukatı göz önünde bulundurularak 2 nci harelar faslına 100 000, 3 ncü çeşitli varidat faslına 2 nci muayene, tahlil ve tecrübe ücretleri maddesine 2 000 ve 5 nci eski yıllardan devreden nakit faslına da 121 600 lira ilâvesi ile (B) işaretli cetvel yekûnu 28 624 446 lira olarak encümenimizce tahmin ve tesbit edilmiştir.

Lâyihanın (A/1), (A/2) ve (B) işaretli cetvelleri üzerinde encümenimizce yapılan değişikliklerden sonra husule gelen rakamlar bütçe kanunu lâyihasının 1 ve 2 nci maddelerine aksettirmek suretiyle ve mütaakıp maddeleri Hükümetin teklifi veçhile aynen kabul edilmiştir.

Bu suretle yeniden tanzim ve ihzar edilmiş bulunan İstanbul Üniversitesi 1958 yılı bütçe kanunu lâyihası merbutatı bulunan cetvellerle birlikte Umumi Heyetin tasvibine arz edilmek

üzere Yüksek Reisliğe sunulur.

Reis		Reisvekili
Balıkesir		Bursa
H. İmre		H. Köymen
Mazbata Muharriri		Kâtip
Zonguldak		Balıkesir
S. Ataman		M. H. Timurtaş
Ankara	Ankara	Antalya
A. Doğan	İ. Seçkin	K. Akmanlar
Artvin	Çankırı	Çorum
Y. Gümüşel	F. Arkan	Y. Gürsel
Diyarbakır	Erzincan	Erzurum
H. Turgut	R. Bayındır	Ş. Erker
Gaziantep	İstanbul	İstanbul
E. Cenani	E. Kaya	N. Kırşan
İstanbul	İzmir	İzmir
N. N. Yücel	D. Akbel	B. Bilgin
Kayseri	Kırşehir	Kocaeli
O. Kavuncu	F. Yalçın	C. Tüzün
Konya	Konya	Nevşehir
M. Bağrıaçık	N. Tahralı	N. Önder
Niğde	Ordu	Rize
R. Gürsoy	Muhallifim	H. Ağun
	A. H. Onat	
Rize	Sakarya	Siird
İ. Akçal	S. Dinçer	M. D. Süatp
Tekirdağ	Yozgad	Zonguldak
Z. Erataman	T. Alpay	H. Timur

HÜKÜMETİN TEKLİFİ

*Istanbul Üniversitesi 1958 yılı Bütçe kanunu
lâyihası*

MADDE 1. — İstanbul Üniversitesi 1958 bütçe yılı yatırımlar dışında kalan masraflar için bağlı (A/1) işaretli cetvelde gösterildiği üzere 23 950 846 lira ve yatırım masrafları için de bağlı (A/2) işaretli cetvelde gösterildiği üzere 4 450 000 lira tahsisat verilmiştir.

MADDE 2. — İstanbul Üniversitesi 1958 bütçe yılı masraflarına karşılık olan varidat, bağlı (B) işaretli cetvelde gösterildiği üzere 28 400 846 lira olarak tahmin edilmiştir.

MADDE 3. — İstanbul Üniversitesince 1958 bütçe yılında elde edilecek varidat çeşitlerinden her birinin dayandığı hükümler bağlı (C) işaretli cetvelde gösterilmiştir. Bu cetvelde yazılı varidatın tarih ve tahsiline 1958 bütçe yılında da devam olunur.

MADDE 4. — İstanbul Üniversitesinin 30.VI. 1939 tarihli ve 3656 sayılı Kanununun 19 ncu maddesine giren hizmetlerine ait kadrolar bağlı (D) işaretli cetvelde gösterilmiştir. 3656 sayılı Kanunun 9 ncu maddesi gereğince muvakkat mahiyeteki hizmetler için İcra Vekilleri Heyeti kararıyla kadro alınabilecek tertipler bağlı (E) işaretli cetvelde gösterilmiştir. Bu kadrolar ertesi yıl bütçe kanunu lâyihası ile Türkiye Büyük Millet Meclisine sunulur. Bunların eldeki kadrolara ek olmaması şarttır.

MADDE 5. — İstanbul Üniversitesinin kuruluşu hakkındaki 7 . VII . 1948 tarihli ve 5247 sayılı Kanuna bağlı (1) sayılı cetvelde yazılı kadrolardan, ilişik (L) işaretli cetvelde gösterilenler 1958 bütçe yılında kullanılamaz.

MADDE 6. — Geçen yıl borçları faslındaki tahsisat üstünde çıkan ve 1957 yılı bütçesinin aidolduğu tertibinde karşılığı bulunan borçlar ilgili oldukları hizmet fasıllarından, bu fasla Maliye Vekâletince aktarılacak tahsisatlardan ödenir.

1928 - 1956 bütçe yıllarına aid olup da Muhasebe Umumiye Kanununun 93 ncu maddesine göre zaman aşımına uğramamış ve karşılıkları yılları bütçesinde bulunan borçlar 1958 yılı bütçesinin ilgili hizmet tertiplerinden veya 3 - 6

BÜTÇE ENCÜMENİNİN TADILI

*Istanbul Üniversitesi 1958 yılı Bütçe kanunu
lâyihası*

MADDE 1. — İstanbul Üniversitesi 1958 Bütçe yılı yatırımlar dışında kalan masraflar için bağlı (A/1) işaretli cetvelde gösterildiği üzere 24 074 446 lira ve yatırım masrafları için de bağlı (A/2) işaretli cetvelde gösterildiği üzere 4 550 000 lira tahsisat verilmiştir.

MADDE 2. — İstanbul Üniversitesi 1958 Bütçe yılı masraflarına karşılık olan varidat, bağlı (B) işaretli cetvelde gösterildiği üzere (28 624 446) lira olarak tahmin edilmiştir.

MADDE 3. — Aynen kabul edilmiştir.

MADDE 4. — Aynen kabul edilmiştir.

MADDE 5. — Aynen kabul edilmiştir.

MADDE 6. — Aynen kabul edilmiştir.

Hü.

ncı kısım fasılları ile yatırım fasılları bakiyelerinden, eski yıllar borçları fashna Maliye Vekâletince aktarılacak tahsisatlardan ödenir.

MADDE 7. — Masraf fasıllarından yapılacak sarfiyata ait formül bağı (R) işaretli cetvelde gösterilmiştir.

MADDE 8. — Bu kanun 1 Mart 1958 tarihinden itibaren mer'idir.

MADDE 9. — Bu kanun hükümlerini icraya Maliye ve Maarif Vekilleri memurdur.

Başvekil
A. Menderes

Devlet Vekili
E. Kalafat

Adliye Vekili
E. Budakoğlu

Dahiliye Vekili
N. Gedik

Maliye Vekili
H. Polatkan

Nafia Vekili
E. Menderes

Sıh. ve İç. Mua. Vekili
Dr. Lütfi Kırdar

Ziraat Vekili
N. Ökmen

Çalışma Vekili
H. Erkmen

Bas. - Yay. ve Turz. Vekili
S. Yırcalı

Devlet Vekili ve
Başvekil Yardımcısı
T. İleri

Devlet Vekili
M. Kurbanoğlu
Millî Müdafaa Vekili
Ş. Ergin

Hariciye Vekili
F. R. Zorlu

Maarif Vekili
C. Yardımcı

Ticaret Vekili
A. Aker

Güm. ve İnh. Vekili
H. Hüsman

Münakalât Vekili
F. Uçaner

Sanayi Vekili
S. Ağaoğlu

İmar Vekili
M. Berk

B. E.

MADDE 7. — Aynen kabul edilmiştir.

MADDE 8. — Aynen kabul edilmiştir.

MADDE 9. — Aynen kabul edilmiştir.

A/1 - CETVELİ

F.	M.	Tahsisatın nev'i	1957	1958 yılı için	
			Yılı tahsisatı	Hükümetçe istenen	Encümer.ce kabul edilen
			Lira	Lira	Lira
<i>İkinci kısım - Personel masrafları</i>					
I - Maaşlar ve ücretler					
201		Maaşlar			
11		Rektörlük	134 000	134 000	134 000
12		Tıp Fakültesi	2 539 000	2 539 000	2 539 000
13		Hukuk »	776 000	776 000	776 000
14		Edebiyat »	1 138 400	1 138 400	1 138 400
15		Fen »	1 275 000	1 275 000	1 275 000
16		İktisat »	508 000	508 000	508 000
17		Orman »	523 000	523 000	523 000
18		Yabancı Diller Okulu	101 500	101 500	101 500
20		Açık maaşı	7 800	7 800	7 800
Fasıl yekûnu			7 002 700	7 002 700	7 002 700
202		Ücretler			
21		Rektörlük	320 025	348 550	348 550
22		Tıp Fakültesi	2 500 200	2 744 000	2 757 600
23		Hukuk »	117 725	127 750	127 750
24		Edebiyat »	170 100	184 500	184 500
25		Fen »	503 825	562 100	562 100
26		İktisat »	132 075	143 400	143 400
27		Orman »	142 375	169 200	169 200
28		Yabancı Diller Okulu	10 200	10 200	10 200
Fasıl yekûnu			3 896 525	4 289 700	4 303 300
203		Geçici hizmetliler ücreti			
11		Rektörlük	182 235	182 235	182 235
12		Tıp Fakültesi	9 350	13 175	13 175
14		Edebiyat »	13 600	13 600	13 600
15		Fen »	14 875	14 875	14 875
16		İktisat »	54 400	54 400	54 400
Fasıl yekûnu			274 460	278 285	278 285

F.	M.	Tahsisatın nev'i	1957	1958 yılı için	
			Yılı tahsisatı Lira	Hükümetçe istenen Lira	Encümençe kabul edilen Lira
204		Ecnebi profesör ve uzmanlar ücreti			
	11	Rektörlük	18 800	18 800	18 800
	12	Tıp Fakültesi	206 000	206 000	206 000
	13	Hukuk »	51 600	51 600	51 600
	14	Edebiyat »	390 600	390 600	390 600
	15	Fen »	279 600	279 600	279 600
	16	İktisat »	46 200	46 200	46 200
	17	Orman »	40 000	40 000	40 000
	18	Yabancı Diller Okulu	41 280	41 280	41 280
		Fasıl yekûnu	1 074 080	1 074 080	1 074 080
II - Başka haklar					
206		4598 sayılı Kanun gereğince yapılacak yardımlar			
	11	Rektörlük memurları çocuk zammı	5 100	5 000	5 000
	12	Tıp Fakültesi memurları çocuk zammı	23 000	25 000	25 000
	13	Hukuk Fakültesi memurları çocuk zammı	5 000	6 000	6 000
	14	Edebiyat Fakültesi memurları çocuk zammı	8 500	10 000	10 000
	15	Fen Fakültesi memurları çocuk zammı	8 100	8 100	8 100
	16	İktisat Fakültesi memurları çocuk zammı	4 000	4 000	4 000
	17	Orman Fakültesi memurları çocuk zammı	5 100	5 100	5 100
	18	Yabancı Diller Okulu	1 100	1 600	1 600
	20	Doğum yardımı	10 000	10 000	10 000
	30	Ölüm yardımı	8 000	8 000	8 000
		Fasıl yekûnu	77 900	82 800	82 800
207		Ecnebi dil bilenlere 3656 sayılı Kanununun 5 nci maddesi gereğince ödenecek para mü-kâfata	7 500	7 500	7 500

F.	M.	Tahsisatın nev'i	1957	1958 yılı için	
			Yıllı tahsisatı Lira	Hükümetçe istenen Lira	Encümence kabul edilen Lira
209		5434 sayılı Kanun gereğince T. C. Emekli Sandığına yapılacak ödemeler			
	11	% 5 emekli ve % 25 giriş kesenekleriyle artış farkları	422 980	438 750	438 750
	12	% 1 ek karşılıklar	76 900	79 800	79 800
	13	Emekli ikramiyesi	40 800	46 500	46 500
	14	Sandık yönetim masrafları	42 000	48 000	48 000
	15	Diğer ödemeler	750 000	600 000	600 000
		Fasıl yekûnu	1 332 680	1 213 050	1 213 050
217		4644 sayılı Kanun gereğince verilecek ek görev tazminatı			
	11	Rektörlük	5 395	5 395	5 395
	12	Tıp Fakültesi	6 630	6 630	6 630
	13	Hukuk »	2 842	2 842	2 842
	14	Edebiyat »	2 842	2 842	2 842
	15	Fen »	2 842	2 842	2 842
	16	İktisat »	2 842	2 842	2 842
	17	Orman »	2 842	2 842	2 842
	18	Yabancı Diller Okulu	1 895	1 895	1 895
		Fasıl yekûnu	28 130	28 130	28 130
219		4936 sayılı Kanun gereğince verilecek üniversite tazminatı			
	12	Tıp Fakültesi	160 000	468 000	468 000
	13	Hukuk »	90 000	115 800	115 800
	14	Edebiyat »	190 000	295 800	295 800
	15	Fen »	188 000	310 000	310 000
	16	İktisat »	60 000	100 800	100 800
	17	Orman »	69 000	99 000	99 000
		Fasıl yekûnu	757 000	1 389 400	1 389 400
221		Emekli, dul ve yetim aylıkları	28 500	28 500	28 500
223		Konferans için yurt içinden ve dışından getirtileceklerin ücret ve yollukları ile başka masrafları			
	11	Rektörlük	10 000	10 000	10 000

F.	M.	Tahsisatın nev'i	1957	1958 yılı için	
			Yılı tahsisatı Lira	Hükümetçe istenen Lira	Encümence kabul edilen Lira
		12 Tıp Fakültesi	6 000	6 000	6 000
		13 Hukuk »	7 000	15 000	20 000
		14 Edebiyat »	20 000	20 000	20 000
		15 Fen »	10 000	15 000	15 000
		16 İktisat »	15 000	15 000	15 000
		17 Orman »	6 000	6 000	6 000
		Fasıl yekûnu	74 000	87 000	92 000
		İkinci kısım yekûnu	14 553 475	15 481 145	15 499 745

Üçüncü kısım - Yönetim masrafları

301	Büro masrafları				
	11	Rektörlük kırtasiye	3 500	3 500	3 500
	12	Tıp Fakültesi kırtasiye	4 000	4 000	4 000
	13	Hukuk Fakültesi kırtasiye	2 500	2 500	2 500
	14	Edebiyat Fakültesi kırtasiye	3 000	4 000	4 000
	15	Fen Fakültesi kırtasiye	2 000	3 000	3 000
	16	İktisat Fakültesi kırtasiye	2 000	2 000	2 000
	17	Orman Fakültesi kırtasiye	1 000	2 000	2 000
	18	Yabancı Diller Okulu kırtasiye	500	500	500
	21	Rektörlük döşeme	6 000	6 000	6 000
	22	Tıp Fakültesi döşeme	3 000	3 000	3 000
	23	Hukuk Fakültesi döşeme	3 000	3 000	3 000
	24	Edebiyat Fakültesi döşeme	10 000	7 500	7 500
	25	Fen Fakültesi döşeme	20 000	20 000	20 000
	26	İktisat Fakültesi döşeme	2 000	2 000	2 000
	27	Orman Fakültesi döşeme	3 500	3 500	3 500

F.	M.	Tahsisatın nev'i	1957	1958 yılı için	
			Yılı tahsisatı Lira	Hükümetçe istenen Lira	Encümence kabul edilen Lira
		28 Yabancı Diller Okulu döşeme	550	550	550
		31 Rektörlük demirbaş	16 000	6 000	6 000
		32 Tıp Fakültesi demirbaş	3 000	3 000	3 000
		33 Hukuk Fakültesi demirbaş	10 000	10 000	10 000
		34 Edebiyat Fakültesi demirbaş	15 000	10 000	10 000
		35 Fen Fakültesi demirbaş	7 500	7 500	7 500
		36 İktisat Fakültesi demirbaş	10 000	10 000	10 000
		37 Orman Fakültesi demirbaş	6 000	6 000	6 000
		38 Yabancı Diller Okulu demirbaş	1 000	1 000	1 000
		41 Rektörlük öteberi masrafları	300 000	300 000	300 000
		42 Tıp Fakültesi öteberi masrafları	5 000	5 000	5 000
		43 Hukuk Fakültesi öteberi masrafları	4 000	4 000	4 000
		44 Edebiyat Fakültesi öteberi masrafları	5 000	7 000	7 000
		45 Fen Fakültesi öteberi masrafları	10 000	10 000	10 000
		46 İktisat Fakültesi öteberi masrafları	4 000	4 000	4 000
		47 Orman Fakültesi öteberi masrafları	2 000	2 000	2 000
		48 Yabancı Diller Okulu öteberi masrafları	250	250	250
		50 Aydınlatma	400 000	425 000	425 000
		60 Isıtma	430 000	430 000	430 000
		Fasıl yekünü	1 295 300	1 307 800	1 307 800

F.	M.	Tahsisatın nev'i	1957	1958 yılı için	
			Yılı tahsisatı Lira	Hükümetçe istenen Lira	Encümençe kabul edilen Lira
303		Basılı kâğıt ve defterler			
	11	Rektörlük	7 000	7 000	7 000
	12	Tıp Fakültesi	6 000	6 000	6 000
	13	Hukuk »	4 000	4 000	4 000
	14	Edebiyat »	2 500	3 500	3 500
	15	Fen »	2 250	5 000	5 000
	16	İktisat »	3 000	3 000	3 000
	17	Orman »	1 500	1 500	1 500
	18	Yabancı Diller Okulu	500	500	500
		Fasıl yekûnu	26 750	30 500	30 500
304		Posta, telgraf ve telefon ücret ve masrafları			
	11	Rektörlük posta ve telgraf ücretleri	3 000	3 000	3 000
	12	Tıp Fakültesi	3 500	3 500	3 500
	13	Hukuk »	4 000	4 000	4 000
	14	Edebiyat »	4 000	4 000	4 000
	15	Fen »	2 000	2 000	2 000
	16	İktisat »	1 500	1 500	1 500
	17	Orman »	1 000	1 000	1 000
	20	Telefon masrafları	125 000	150 000	150 000
		Fasıl yekûnu	144 000	169 000	169 000
306		Giyeceler			
	11	Rektörlük	8 000	12 000	12 000
	12	Tıp Fakültesi	20 000	20 000	20 000
	13	Hukuk »	8 000	8 000	8 000
	14	Edebiyat »	10 500	10 500	10 500
	15	Fen »	11 500	11 500	11 500
	16	İktisat »	7 000	7 000	7 000
	17	Orman »	8 125	8 125	8 125
	18	Yabancı Diller Okulu	275	275	275
		Fasıl yekûnu	73 400	77 400	77 400
307		Harcırahlar			
	10	Daimî vazife harcırahı	1 000	1 000	1 000
	21	Rektörlük muvakkat vazife harcırahı	30 000	25 000	25 000

F.	M.	Tahsisatın nev'i	1957	1958 yılı için	
			Yılı tahsisatı Lira	Hükümetçe istenilen Lira	Encümençe kabul edilen Lira
22		Tıp Fakültesi muvakkat vazife harcırahı	4 000	4 000	4 000
23		Hukuk Fakültesi muvakkat vazife harcırahı	3 500	3 500	3 500
24		Edebiyat Fakültesi muvakkat vazife harcırahı	4 000	4 000	4 000
25		Fen Fakültesi muvakkat vazife harcırahı	10 000	10 000	10 000
26		İktisat Fakültesi muvakkat vazife harcırahı	5 000	5 000	5 000
27		Orman Fakültesi muvakkat vazife harcırahı	6 000	6 000	6 000
40		Ecnebi memleketler harcırahı	3 000	3 000	3 000
50		Ecnebi profesör ve uzmanlar harcırah ve masrafları	20 000	20 000	20 000
72		Tıp Fakültesi yurt içi araştırma ve inceleme harcırah ve masrafları	6 000	6 000	6 000
73		Hukuk Fakültesi yurt içi araştırma ve inceleme harcırah ve masrafları	1 000	1 000	1 000
74		Edebiyat Fakültesi yurt içi araştırma ve inceleme harcırah ve masrafları	40 000	45 000	45 000
75		Fen Fakültesi yurt içi araştırma ve inceleme harcırah ve masrafları	20 000	20 000	20 000
76		İktisat Fakültesi yurt içi araştırma ve inceleme harcırah ve masrafları	10 000	6 000	6 000
77		Orman Fakültesi yurt içi araştırma ve inceleme harcırah ve masrafları	25 000	25 000	25 000
Fasıl yekünü			188 500	184 500	184 500
308		4598 sayılı Kanun gereğince ödenecek tedavi masrafları ve harcırahları	15 000	15 000	15 000

F.	M.	Tahsisatın nev'i	1957	1958 yılı için	
			Yılı tahsisatı Lira	Hükümetçe istenen Lira	Encümeace kabul edilen Lira
309		Taşıt masrafları			
	11	Rektörlük taşıt işletme masrafları	0	2 500	2 500
	12	Rektörlük taşıt onarma masrafları	0	1 000	1 000
	21	Tıp Fakültesi taşıtları işletme masrafları	6 000	6 000	6 000
	22	Tıp Fakültesi taşıtları onarma masrafları	2 000	2 000	2 000
	51	Fen Fakültesi taşıtları işletme masrafları	2 000	2 000	2 000
	52	Fen Fakültesi taşıtları onarma masrafları	500	500	500
	71	Orman Fakültesi taşıtları işletme masrafları	9 000	11 000	11 000
	72	Orman Fakültesi taşıtları onarma masrafları	3 000	6 000	6 000
		Fasıl yekûnu	22 500	31 000	31 000
		Üçüncü kısım yekûnu	1 765 450	1 815 200	1 815 200

Dördüncü kısım - Daire hizmetleri

403		Temsil masrafları	10 000	10 000	15 000
407		Geriverilecek paralar	1 000	1 000	1 000
417		Üniversite binalarının Bina ve Arazi vergileri, Tapu Tescil Harcı ve diğer masraflarıyla bina, levazım, eşya ve sair menkullerin sigorta bedelleri	5 000	5 000	5 000
419		Mahkeme masrafları	25 000	25 000	25 000
420		Araştırma ve inceleme ve öğretimi ilgilendiren malzemelerle her çeşit masraflar			
	11	Rektörlük	10 000	30 000	50 000

F.	M.	Tahsisatın nev'i	1957	1958 yılı için	
			Yılı tahsisatı Lira	Hükümetçe istenen Lira	Encümençe kabul edilen Lira
	12	Tıp Fakültesi	350 000	350 000	350 000
	13	Hukuk »	3 000	3 000	3 000
	14	Edebiyat »	50 000	45 000	45 000
	15	Fen »	680 000	750 000	750 000
	16	İktisat »	15 000	15 000	15 000
	17	Orman »	60 000	70 000	100 000
		Fasıl yekûnu	1 168 000	1 263 000	1 313 000
421		Devletler Hukuku Türk Enstitüsünün her çeşit masrafları	15 000	15 000	15 000
422		Kriminoloji Enstitüsünün her çeşit masrafları	15 000	15 000	15 000
423		İdare Hukuku Enstitüsünün her çeşit masrafları	15 000	15 000	15 000
424		Mukayeseli Hukuk Enstitüsünün her çeşit masrafları	15 000	15 000	15 000
425		İktisat ve İçtimaiyat Enstitüsünün her çeşit masrafları	12 000	12 000	12 000
426		İstatistik Enstitüsünün her çeşit masrafları	14 000	14 000	14 000
427		Gazetecilik Enstitüsünün her çeşit masrafları	16 000	16 000	16 000
428		Maliye Enstitüsünün her çeşit masrafları	13 500	15 000	15 000
429		Kanser Enstitüsünün her çeşit masrafları	20 000	20 000	20 000
430		Kan Aktarma Merkezinin her çeşit masrafları	20 000	25 000	25 000
431		İslâm Tetkikleri Enstitüsünün her çeşit masrafları	15 000	15 000	15 000
432		Hidrobiyoloji Enstitüsünün her çeşit masrafları	30 000	30 000	30 000
433		İktisat Tarihi Enstitüsünün her çeşit masrafları	7 000	7 000	7 000
434		İşletme İktisadi Enstitüsünün her çeşit masrafları	30 000	35 000	35 000

F.	M.	Tahsisatın nev'i	1957	1958 yılı için	
			Yılı tahsisatı Lira	Hükümetçe istenen Lira	Encümençe kabul edilen Lira
435		Tıp Fakültesinin hastanelere ilişkin masrafları			
	11	Hastanelerin öğretimi ilgilendiren masrafları ile yatak bedeli ve her çeşit masrafları	3 365 000	3 365 000	3 365 000
	12	Hastanede doyurulacakların yiyecek bedelleri	354 000	354 000	354 000
		Fasıl yekûnu	3 719 000	3 719 000	3 719 000
436		Coğrafya Enstitüsünün her çeşit masrafları	10 000	10 000	10 000
437		Türkiyat Enstitüsü her çeşit masrafları	10 000	10 000	10 000
438		Fizik Tatbikat Merkezi her çeşit masrafları	10 000	15 000	15 000
439		Antalya Bölgesi Arkeoloji Araştırma İstasyonu masrafları	15 000	15 000	15 000
440		Çocuk Psikiyatri Enstitüsünün her çeşit masrafları	5 000	5 000	5 000
441		Üniversite Medikososyal merkezinin her çeşit masrafları	0	0	50 000
451		Yayın masrafları			
	11	Raktörlük satınalma ve abone	10 000	10 000	10 000
	12	Tıp Fakültesi satınalma ve abone	35 000	35 000	35 000
	13	Hukuk Fakültesi satınalma ve abone	30 000	30 000	30 000
	14	Edebiyat Fakültesi satınalma ve abone	60 000	60 000	60 000
	15	Fen Fakültesi satınalma ve abone	75 000	75 000	75 000
	16	İktisat Fakültesi satınalma ve abone	30 000	30 000	30 000
	17	Orman Fakültesi satınalma ve abone	15 000	15 000	15 000
	18	Yabancı Diller Okulu satınalma ve abone	1 000	1 000	1 000

F.	M.	Tahsisatın nev'i	1957	1958 yılı için	
			Yılı tahsisatı Lira	Hükümetçe istenen Lira	Encümençe kabul edilen Lira
		21 Rektörlük çeşitli yayın masrafları	20 000	20 000	20 000
		22 Tıp Fakültesi çeşitli yayın masrafları	60 000	60 000	60 000
		23 Hukuk Fakültesi çeşitli yayın masrafları	100 000	100 000	100 000
		24 Edebiyat Fakültesi çeşitli yayın masrafları	110 000	125 000	125 000
		25 Fen Fakültesi çeşitli yayın masrafları	83 000	125 000	125 000
		26 İktisat Fakültesi çeşitli yayın masrafları	60 000	70 000	70 000
		27 Orman Fakültesi çeşitli yayın masrafları	50 000	50 000	50 000
		28 Yabancı Diller Okulu çeşitli yayın masrafları	2 500	2 500	2 500
		Fasıl yekûnu	741 500	808 500	808 500
452		4489 ve 4936 sayılı kanunlar gereğince staj için ecnebi memleketlere gönderileceklerin harcırahlarıyla başka her çeşit masrafları			
	12	Tıp Fakültesi	34 000	34 000	34 000
	13	Hukuk »	25 000	25 000	25 000
	14	Edebiyat »	20 000	20 000	20 000
	15	Fen »	30 000	30 000	30 000
	16	İktisat »	15 000	15 000	15 000
	17	Orman »	10 000	10 000	10 000
		Fasıl yekûnu	134 000	134 000	134 000
453		Milletlerarası kongre ve konferansların her çeşit masrafları ve bunlara katılacakların her çeşit masrafları	80 000	120 000	120 000
459		Spor masrafları	10 000	10 000	10 000
		Dördüncü kısım yekûnu	6 181 000	6 399 500	6 504 500

F.	M.	Tahsisatın nev'i	1957	1958 yılı için	
			Yılı tahsisatı Lira	Hükümetçe istenen Lira	Encümence kabul edilen Lira
<i>Beşinci kısım - Borçlar</i>					
501		Geçen yıl borçları	10 000	10 000	10 000
502		Eski yıllar borçları			
	10	1953 - 1956 yılları borçları	8 000	8 000	8 000
	20	1928 - 1952 » »	1	1	1
Fasıl yekûnu			8 001	8 001	8 001
505		Hükme bağlı borçlar	18 000	10 000	10 000
Beşinci kısım yekûnu			36 001	28 001	28 001
<i>Altıncı kısım - Yardımlar</i>					
601		Muhtaç talebeye yapılacak yardımlar ve burslar			
	11	Rektörlük Türk ve yabancı öğrencilere	6 000	25 000	25 000
	12	Tıp Fakültesi	16 500	16 500	16 500
	13	Hukuk »	10 000	12 500	12 500
	14	Edebiyat »	10 000	12 500	12 500
	15	Fen »	22 000	22 000	22 000
	16	İktisat »	10 000	12 500	12 500
	17	Orman »	3 000	4 000	4 000
Fasıl yekûnu			77 500	105 000	105 000
602		Talebe teşekküllerine yardım			
	10	İstanbul Üniversitesi Talebe Birliğine yardım	7 000	7 000	7 000
	20	Talebe sanat ve kültür hareketlerinin gerektirdiği her türlü masraflar	8 000	15 000	15 000
Fasıl yekûnu			15 000	22 000	22 000

F.	M.	Tahsisatın nev'i	1957	1958 yılı için	
			Yılı tahsisatı Lira	Hükümetçe istenen Lira	Encümetçe kabul edilen Lira
603		Talebe kantinlerine yardım	100 000	100 000	100 000
		Altıncı kısım yekûnu	192 500	227 000	227 000
KISIMLAR YEKÛNU					
		İkinci kısım yekûnu	14 553 475	15 481 145	15 499 745
		Üçüncü kısım yekûnu	1 765 450	1 815 200	1 815 200
		Dördüncü kısım yekûnu	6 181 000	6 399 500	6 504 500
		Beşinci kısım yekûnu	36 001	28 001	28 001
		Altıncı kısım yekûnu	192 500	227 000	227 000
		UMUMİ YEKÛN	22 728 426	23 950 846	24 074 446

A/2 - CETVELİ

Yatırımlar

I - Onarmalar

701	Yapı onarımı ve küçük yapılar				
11	Rektörlük		25 000	25 000	25 000
12	Tıp Fakültesi		150 000	200 000	200 000
13	Hukuk	»	25 000	25 000	25 000
14	Edebiyat	»	15 000	15 000	15 000
15	Fen	»	55 000	80 000	80 000
16	İktisat	»	25 000	25 000	25 000
17	Orman	»	25 000	40 000	40 000
		Fasıl yekûnu	320 000	410 000	410 000

F.	M.	Tahsisatın nev'i	1957 Yılı tahsisatı Lira	1958 yılı için Hükümetçe istenen Lira	Encümençe kabul edilen Lira
		II - Satınalma, yapı, tesis ve sermaye tahsisleri			
741		Yapı işleri ve esaslı onarımlar			
	11	Rektörlük	400 000	250 000	250 000
	12	Tıp Fakültesi	1 100 000	300 000	400 000
	0	Fen »	0	0	0
	17	Orman »	50 000	50 000	50 000
	0	2 nci Dahiliye Kliniği yapımı her çeşit masrafları	500 000	0	0
		Fasıl yekûnu	2 050 000	600 000	700 000
742		4999 sayılı Kanuna ek 7028 sayılı Kanun gereğince yapılacak üniversite yapısı ve tesisatı türlü masrafları			
	10	Bina yapımı	1 750 000	3 000 000	3 000 000
	40	6408 sayılı Kanun gereğince inşa ve tesis edilecek Çyklotron masrafları	400 000	400 000	400 000
		Fasıl yekûnu	2 150 000	3 400 000	3 400 000
752		Taşıt satınalma masrafı			
	11	Rektörlük	0	20 000	20 000
	12	Tıp Fakültesi	20 000	20 000	20 000
		Fasıl yekûnu	20 000	40 000	40 000
		Yatırımlar yekûnu	4 540 000	4 450 000	4 550 000

B - CETVELİ

F.	M.	Varidatın nev'i	1957	1958 yılı için	
			Yılı tahminleri Lira	Hükümetçe tahmin edilen Lira	Encümençe tahmin edilen Lira
1		Umumi bütçeden verilecek tahsisat			
	1	Yatırımlar dışındaki masraflar için verilen	20 080 000	20 550 000	20 450 000
	2	Yatırımlar için verilenler	4 540 000	4 450 000	4 550 000
		Fasıl yekûnu	24 620 000	25 000 000	25 000 000
2		Harçlar (Kayıt, imtihan ve diploma harçları)	950 000	1 000 000	1 100 000
3		Çeşitli varidat			
	1	Kitap satışından elde edilen	50 000	50 000	50 000
	2	Muayene, tahlil ve tecrübe ücretleri	1	1	2 001
	3	Diğer çeşitli gelirler	70 000	75 000	75 000
		Fasıl yekûnu	120 001	125 001	127 001
4		Bağışlar	1	1	1
5		Eski yıllardan devreden nakit	1 578 424	2 275 844	2 397 444
		UMUMİ YEKÛN	27 268 426	28 400 846	28 624 446

C - CETVELİ

Vergilerin, resimlerin ve başka varidatın
dayanakları

Nev'i	Tarihi	Numarası	Ö Z E T İ	
			M.	F.
			—	—
Kanun	18.6.1946	4936	54	b) Özel idare ve belediyelerce ve başka kurumlarca yapılacak yardımlar; c) Üniversite, fakülte ve bunlara bağlı kurumlarca alınan harçlar ve ücretler; d) Üniversite ve fakültelerle bunlara bağlı enstitü ve bunlarda yapılacak araştırma ve danışmalar karşılığı olarak ilgili kurumlar veya kişilerden alınacak paralar; e) Yayın satış gelirleri; f) Üniversite, fakülte ve bunlara bağlı kurumların menkul ve gayrimenkul mallarının gelirleri; g) Enstitü, lâboratuvar, klinik ve poliklinik gelirleri; h) Döner sermayeli işlerden elde edilecek kârlar; i) Bağışlar ve vasiyetler,

D - CETVELİ

G.	Memuriyetin nev'i	Aded	Ücret	G.	Memuriyetin nev'i	Aded	Ücret
	<i>Rektörlük</i>				Memur	1	175
					»	1	175
1	Teknisiyen	1	550	4	Daktilo	1	175
4	Daktilo (Y. dil bilir)	1	400	6	Hademe	1	150
	» » »	1	350		<i>Merkez Bakım ve İşletme Servisi</i>		
	Daktilo	1	250	5	Daire Müdürü	1	350
5	Arşiv memuru	2	300		Bahçe teknisiyeni	1	400
	Satış memuru	1	250	1	Teknisiyen	1	400
	Hesap memuru	1	250		»	1	350
4	Daktilo	1	250	2	Marangoz	1	225
	»	2	200		Elektrikçi	1	200
	»	1	175		Kaloriferci	1	250
	»	4	150		Usta	1	175
	»	1	150	3	Başbahçıvan	1	250
5	Memur	1	200	5	Santralci	1	225
	»	1	175		»	1	175
	»	1	175	3	Bahçıvan	3	150
	»	3	150		»	3	125
6	Başhademe	1	175		»	3	100
	»	1	150	6	Hademe	1	175
	Hademe	7	150		»	3	150
	»	5	125		»	3	125
	»	8	100		»	3	100
	Şoför	1	300		Bekçi	2	150
	<i>Sağlık Merkezi</i>				»	3	125
5	Hekim	1	150		Koruyucu	1	150
3	Başhemşire	1	350		»	2	125
	Hemşire (gezici)	1	350		<i>Tıp fakültesi merkezi</i>		
	Hemşire	2	250	1	Başteknisiyen	1	550
	Lâborant (röntgen)	1	225	4	Mütercim daktilo	1	475
	»	1	200	1	Ressam	1	400
4	Daktilo ve arşiv memuru	1	350	4	Daktilo (Yabancı dil bilir)	1	400
6	Hademe	3	150		Daktilo (Steno)	1	350
	»	3	150		»	7	225
	<i>Muhasebe Müdürlüğü</i>				Dosyacı	1	300
5	Memur	1	350		»	1	200
	»	2	300		Başhademe	1	150
	Arşiv memuru	1	300		Hademe	11	125
	Memur ve mutemet	1	250		<i>Dişhekimliği Okulu</i>		
	Memur	1	225	5	Dişçi	1	400
	»	2	200		»	1	300
	»	1	200				

G.	Memuriyetin nev'i	Aded	Ücret	G.	Memuriyetin nev'i	Aded	Ücret
3	Laborant	2	350	3	Lâborant	6	350
	»	1	250		»	6	300
	»	1	200		»	3	250
	Şoför	1	250		»	10	225
4	Teknisiyen	1	300	2	Rehabilitasyon uzmanı	1	400
	»	1	250		Röntgen uzmanı	1	400
3	Başhemsire	1	200	3	Lâborant	10	200
	Röntgenci	1	175		»	12	175
5	Memur	1	175		»	13	150
3	Laborant	3	175		»	9	125
4	Daktilo	2	150	1	Teknik uzman	1	400
3	Hemsire	3	175		Teknisiyen	3	475
	Hastabakıcı	2	150		»	3	400
6	Hademe	12	125		»	3	350
	Bekçi	1	150		Teknisiyen (Hijyen)	1	350
					Teknisiyen	1	300
	<i>Eczacı Okulu</i>				»	1	250
1	Teknisiyen	1	250		» yardımcısı	1	175
3	Ressam	1	175		Ressam	2	350
5	Memur	1	200		»	2	175
	Santral memuru	1	200		Fotoğrafçı	1	250
3	Başlâborant	2	300	4	Müzeci	1	200
	Lâborant	2	250		Sanatkâr işçi	1	175
	»	2	225		Şoför	1	225
	»	6	175	4	Dktilo	1	200
4	Daktilo	1	175		»	2	175
6	Kaloriferci	1	200		»	18	150
	Kaloriferci yardımcısı	1	150		Hastabakıcı	1	150
6	Başhademe	1	150		»	9	150
	»	10	125		»	35	125
	Gece bekçisi	2	125		»	100	100
					Hademe	100	125
	<i>Klinik ve Enstitü hizmetlileri</i>				»	185	100
2	Narkozcu	4	400		Kunduracı	1	300
	»	1	350		Kapıcı	1	150
	»	4	300		Başhademe	17	150
	Lâboratuvar şefi	1	475		»	2	125
	»	9	400		»	18	100
	»	3	350		Kaloriferci	1	300
	»	3	300		Kaloriferci	1	250
	Röntgenci	4	300		» yardımcısı	1	150
1	Biokimya uzmanı	1	400				
	Bakteriyolog	1	350		<i>Klinik özel personeli</i>		
	Okutman	1	400	3	Başhemsire	15	350
	Püerikültür uzmanı	1	400		»	35	300
	Pediatr	1	400				
	Yatalak çocuklar için öğretici	1	400				

G.	Memuriyetin nev'i	Aded	Ücret	G.	Memuriyetin nev'i	Aded	Ücret
	Hemsire	24	250	3	Bahçivan	2	150
	»	18	225		»	3	125
	»	11	200	6	Hademe	10	125
	Diyet hemşiresi	2	300				
	Hemsire	1	175		<i>Hukuk Fakültesi</i>		
	»	33	150	4	Daktilo (Yabancı dil bilir)	1	300
	»	25	125		»	1	300
	Hastabakıcı	10	150		»	2	250
	»	15	125		»	1	250
	Mesajcı	1	350		»	1	225
	»	1	300		»	1	200
	»	2	250		»	3	200
	»	2	150	6	Başhademe	1	175
	Ebe	2	250		Hademe	5	100
	»	2	200		»	20	125
	»	4	150		Gece bekçisi	1	150
					<i>Devletler Hukuku Enstitüsü</i>		
	<i>Çapa atelyesi</i>			4	Daktilo	1	200
1	Teknisiyen	1	625		Arşivci	1	250
	»	1	400		Hademe	1	125
	»	1	350				
	Makinist	2	250		<i>Ceza Hukuku ve Kriminoloji Enstitüsü</i>		
2	Usta	2	300	5	Memur	1	250
	»	1	225	4	Daktilo	1	200
	»	2	175		Kitaplık memuru	1	200
	Elektrikçi	1	175	6	Hademe	1	125
					<i>İdare Hukuku ve İdari Nimler Enstitüsü</i>		
	<i>Çapa Hastanesi</i>			4	Daktilo	1	250
5	Daire müdürü	1	400				
	Başeczacı	1	250		<i>Mukayeseli Hukuk Enstitüsü</i>		
	Eczacı	3	225	4	Daktilo	1	250
2	» kalfası	2	150				
	Usta	1	175		<i>Edebiyat Fakültesi</i>		
4	Daktilo	2	150	4	Daktilo (Yabancı dil bilir)	1	350
	Terzi	1	175		»	1	300
5	Memur	2	150		»	1	250
6	Çassal	2	150		»	3	200
3	Başaşçı	2	300		»	1	175
	»	1	200	1	Fotoğrafçı	1	475
	Aşçı yardımcısı	2	150	2	Usta	1	225
	»	7	150		Kaloriferci	1	200
	»	5	125		Elektrikçi	1	200
	Terzi yardımcısı	1	125	6	İşçi	3	150
5	Memur	1	150				
2	Kaloriferci	7	150				
6	İşçi	1	150				
2	Usta	2	125				

G.	Memuriyetin nev'i	Aded	Ücret	G.	Memuriyetin nev'i	Aded	Ücret
3	Bahçıvan	1	150		Lâborant	1	250
1	Teknisiyen	1	300		»	2	250
	»	1	150		»	3	225
3	Lâborant	1	300		»	1	250
5	Santraleci	1	175		»	5	200
2	Usta	1	200		»	2	225
3	Ambar memuru	1	350		»	1	175
5	Memur	1	300		»	3	200
	Seminer arşivcisi	1	250		»	3	150
5	Memur	1	250		»	1	175
	»	1	175		Daktilo (Yabancı dil bilir)	1	300
6	Başhademe	1	175		»	1	225
	Hademe	3	150		Lâborant	3	250
	»	18	125		Daktilo	2	175
	»	10	100		»	2	200
	»	7	100		»	2	150
	İtfaiyeci	1	250		»	1	175
	Bekçi	2	125		Kütüpane memuru	1	350
					Memur	6	200
	<i>Fen Fakültesi</i>				Kartograf	1	550
	Botanik uzman	1	550		Kalorifer işçisi	3	150
	Uzman	1	550		Kaloriferci	1	200
	Teknisiyen	2	550		»	1	175
	»	2	475		»	3	150
	Müze memuru	1	400		Santraleci	1	175
	Teknisiyen	1	300		İşçi	3	150
	»	1	200		Bahçıvan	1	225
	»	1	175		»	1	200
	Fotağrafçı	1	300		»	1	225
	Teknisiyen	1	475		»	1	175
	Elektrik uzmanı	1	400		»	1	150
	Elektrikçi	1	350		Başhademe	1	175
	»	1	250		»	1	150
	Usta	1	400		»	6	150
	Atelye ustası	1	350		Gece bekçisi	6	150
	Usta	1	250		»	4	125
	»	1	200		» » hademe	32	125
	Makinist	4	300		Hademe	10	150
	»	1	150				
	»	1	175		<i>İktisat Fakültesi</i>		
	Şoför	1	250		Daktilo (Yabancı dil bilir)	1	300
	Teknik uzman	3	625		»	4	200
	Lâborant	1	300		»	1	175
	»	1	350		Memur	1	175
	»	1	300		Teknisiyen	1	225
	»	2	250		Başhademe	1	175
	»	1	300				

G - CETVELİ

Kanun No.

4999	4999 sayılı Kanuna ek 7028 sayılı İstanbul Üniversitesi binalarının ya- pılması hakkında Kanun
6408	İstanbul Üniversitesi Fen ve Tıp fakülteleri için (Cyclatron) inşa ve tesisi hakkında Kanun

L - CETVELİ

D.	Memuriyetin nev'i	Aded	Maas	D.	Memuriyetin nev'i	Aded	Maas
	<i>Tıp Fakültesi</i>				<i>Fen Fakültesi</i>		
5	Profesör	4	80	1	Profesör	1	150
6	Doçent	3	70	5	»	5	80
7	»	2	60	8	Doçent	13	50
8	»	15	50	8	Asistan	5	50
7	Asistan	5	60				
8	»	15	50		<i>İktisat Fakültesi</i>		
	<i>Hukuk Fakültesi</i>			4	Profesör	3	90
4	Profesör	2	90	5	»	8	80
5	»	2	80	8	Doçent	16	50
7	Doçent	5	60	7	Asistan	3	60
8	»	25	50	8	»	3	50
7	Asistan	10	60	9	»	6	40
8	»	7	50	10	»	4	35
9	»	12	40		<i>Orman Fakültesi</i>		
10	»	31	35	5	Profesör	2	80
	<i>Edebiyat Fakültesi</i>			7	Doçent	3	60
7	Doçent	5	60	8	»	9	50
8	»	18	50	8	Asistan	2	50
7	Asistan	4	60	9	»	9	40
8	»	20	50	10	»	4	35
9	»	9	40	12	Memur	2	25
10	»	4	35				

R - CETVELİ

Genel bütçede mütenazırı tertipler için mezkûr Bütçe Kanununa bağlı (R) cetvelindeki formül bu bütçe içinde uygulanır.

Fasıl 204 - Madde 11-18 — Yabancı profesör ve uzmanlar ücreti

Sözleşmeleri gereğince ödenecek aylık ücretlerle, sözleşmelerde yazılı olup bütçe karşılığı bulunan diğer masrafları bu fasıldan ödenir.

Fasıl 223 - Madde 11-17 — Konferans için yurt içinden ve dışından getirtileceklerin harcırahları ile ücret ve başka masrafları

Konferans için getirtilecekler verilecek ücret ve harcırahlar 6245 sayılı Kanunun 8 nci maddesine göre rektörlük ve dekanlıklarca tesbit edilecek miktar ile, askerlik dersleri ve konferans ücretleri, ecnebi için açılan yaz kurslarının, kurs, konferans ücretlerinden başka afiş, broşür, program, hüviyet kartı gibi işlerin baskı ve kâğıt bedelleri ile ecnebi öğrencilerin şehir içinde ve dışında yapacakları gezilere refakat eden öğretim üyesi veya öğretim yardımcılarının yolluk, yevmiye ve sair masrafları ile gezilerde rehberlere verilecek ücretler ve bu yaz kursları için yapılacak bilûmum masraflar bu tertipten ödenir.

Fasıl 307 - Madde 40 — Ecnebi memleketler harcırahı

Rektörlük ve dekanlıklarca 452 nci fasılda yazılı hizmetler haricindeki bir hizmetin ifası için yabancı memleketlere gönderileceklerin harcırahları bu tertipten ödenir.

Madde 72-77 — Yurt içi araştırma ve inceleme harcırahı ve masrafları

Tatbikat ve inceleme için şehir içindeki kurumlar veya yurt içindeki başka şehirlere gönderilecek öğretim üyeleriyle yardımcılarının 6245 sayılı Kanuna göre tahakkuk edecek harcırahları ile öğrencilerin tatbikat ve inceleme için şehir içi ve dışında yapacakları gezilerde ve yurt içinde başka mahallere gidiş ve dönüşlerinde ihtiyar edecekleri mütat en ekonomik nakil vasıtası masrafları ile fakülte yönetim kurullarınca 6245 sayılı Kanundaki asgari haddi geçmemek üzere belirtilecek yevmiyeleri bu tertipten ödenir.

Öğrencilerin gezilerde, şehir içinde banliyö trenleri, vapur, şehir içi otobüsleri, şehir içinde, vapur veya tren gibi muayyen tarifeli nakil vasıtası işlediği takdirde bu vasıtaların ikinci mevki bilet ücretleri, muayyen tarifeli nakil vasıtası işlemiyen veya yapılacak tetkik icabı her iki vasıta ile gidildiği zaman buna ait nakil ücretleri ile tatbikat esnasında yapılacak masraflar bu tertipten ödenir.

Fasıl 309. — Taşıt masrafları

Her nevi akaryakıt ve yağlar, lastiklerin yenilenmesi, plâka resmi, mevcudolduğu takdirde radyo abone ücreti, diğer vergi ve resimler, patinaj zinciri, temizlik malzemesi ve yedekler ve her çeşit onarımlar bu tertipten ödenir.

Fasıl 417. — Üniversite binalarının Bina, Arazi vergileri, Tapu Tescil Harcı ve diğer masrafları ile bina levazımı, eşya ve sair menkullerin sigorta bedelleri

Üniversiteye ait bilûmum gayrimenkullerin ve buralarda mevcudolup sigorta edilen menkul eşyalarla enstitü, lâboratuvar, klinik ve kütüphaneler levazımı ile kitapların sigorta bedelleri, vergi, resim ve her türlü harclar ve radyo abone ücreti ve diğer masraflar bu tertipten ödenir.

Fasıl 419 — Mahkeme masrafları

Mahkemelere ve icra daireleriyle Şûrayı Devlet, İtiraz ve Temyiz Komisyonlarına ödenecek harc ve mukavele ile tutulacak avukat ücreti, resim, vergi ve her türlü masraflar, hakem ilân ücreti, bütçeye giren daireler için ve karşı olarak açılan dâvaların icra kavuşturmalarının gerektirdiği her

türlü masraflarla, üzerine sonuçlanan dâvalarda ilân ve diğcr tarafa ödeme ödevi yüklenilen mahkeme masrafları ve avukatlara verilmek üzere takdir olunacak ücreti vekâlet bu tertipten ödenir.

Fasıl 420 - Madde 11 - 17 — Araştırma ve inceleme ve öğretimi ilgilendiren malzemelerle ilgili her çeşit masraflar

Enstitü, lâboratuvar ve okulların fennî alet levazımı, ecza, kimyevi maddeler ve her türlü malzemeler, öğretimle ilgili her türlü materyalin alımı yaptırma, onarımı, tecrübe hayvanları alımı, yemi, bakımı ve çoğalması için gerekli tesis ve malzeme masrafları, alet ve cihazların taşıma, montaj ve onarma masrafları, sterilizasyon cihazları, frigoritik cihaz ve tesisleri, projeksiyon, fotoğraf, agrandisman, yazı, hesap ve teksir makinaları ve bunların bütün levazımı ve teferruatı, nakil, montaj ve onarım masrafları, 500 lirayı geçmiyen badana ve onarım masrafları, fakültelerin öğretim ve araştırmayı ilgilendiren işlerinde, lâboratuvar, atelye ve tatbikat bahçelerinde yevmiye ile çalıştırılacak (muvakkat) işçilerin yevmiyeleri, bahçe serlerine lüzumlu malzemenin satın alınması, öğretimi ilgilendiren resim, heykel, tablo, vitrin gibi sair masraflarla, öğretimle ilgili benzeri levazım ve ilân ücretleri ile fennî kurumların işletme levazımından doğan havagazı ücretleriyle, iş icabı, lâboratuvar, atelye ve tatbikat bahçelerinde giyimeye mecbur melbusata ait masraflar ve satın alınacak öğretim ve araştırma malzemesi, Gümrük Resmi, ardiye, nakliye ve komüsyon ücreti gibi masraflar ve Fen Fakültesi radyosunun işletme ve yayın programları için gereken her türlü masraflar bu tertipten ödenir.

Fasıl 421 - 440 — Enstitülerin her çeşit masrafları

Enstitülerin demirbaş, döşeme, öteberi, kırtasiye gibi büro malzemesi ile posta, telgraf ve telefon ücretleri, kitap, mecmua, gazete broşür satınalma ve abone bedelleri, telif ve tercüme hakları ve baskı ücretleri, tercüme ücretleri, yayınlarla ilgili her türlü masraflar, enstitülerce muvakkat memuriyetle yurt içinde görevlendirileceklerin harcırahları, bu formülde yazılı öğretimi ilgilendiren giderler senato kararına göre bu fasıldan ödenir.

Fasıl 435 — Tıp Fakültesinin hastanelere ilişkin masrafları

a) Belediye, evkaf daireleri ile Tıp Fakültesince tesbit edilecek ve kararlaştırılacak esaslar dairesinde ödenecek yatak bedelleri.

Madde 11 — Hastanelerin öğretimi ilgilendiren masrafları, yatak bedelleri ve diğcr masraflar

b) 420 nci (Araştırma, inceleme ve öğretimi ilgilendiren masraflar) faslına ait formülde yazılı masraflar ile yayın masrafları, bilûmum alet, cihaz, ilâç, tesisat, montaj ve nakil onarım işleri hastane kliniklerinde öğrencilerin bilgilerini artırmak maksadıyla hastaneye kabul olunan hastalara lüzumlu melbusat ile yatak, karyola, komodin ve saire hasta ile ilgili malzemeler senato kararına göre bu tertipten ödenir.

Madde 12 — Hastanede doyurulacakların yiyecek bedeli

Yukarda (a) fıkrasında yazılı şekilde tahakkuk edecek personel iâşe bedeli bu tertipten ödenir.

Fasıl 441 — Üniversite Medikososyal Merkezinin her çeşit masrafları

Üniversite Medikososyal merkezinin işlemesine mütaallik her türlü eşya, tıbbi ecza, kırtasiye ve sair masraflarla, ihtiyaç halinde talebeye yapılacak her çeşit ilâç, tedavi ve muayene yardımları bu fasıldan ödenir.

Merkezin her türlü giderlerinin tediyesini Rektör onaylar.

Fasıl 451 - Madde 21 - 28 — Yayın masrafları

Öğrenci seçme kayıtlarının incelenmesinde çalışanlara yönetim kuruluca tesbit edilecek ücretler, İcra Vekilleri heyetince verilecek karar üzerine bu tertipten ödenir.

Fasıl 452 — Milletlerarası münasebetlerin gerektirdiği masraflar

Memleket içinde ve dışında ilgililerin yapacakları her türlü seyahat ve ikamet masrafları ile bu maksatla çalıştırılacak mütercim ve tercüme ücretleri, her türlü yayın masrafları (Kâğıt bedelleri, telif ve tercüme hakları, klişe resim ücretleri dâhil) kongre münasebetiyle yapılacak davet, ziyafet ve geziler gibi, temsili mahiyetteki hizmetlerin gerektirdiği her türlü masraflar bu tertipten ödenir.

Fasıl 601 - Madde 11 — Türk ve ecnebi öğrencilere verilecek burslar ve yapılacak yardımlar

Devamı ve sair şartları, yönetim kurulunca tesbit edilmek suretiyle rektörlükçe Türk ve yabancı öğrencilere verilecek burslar ile bunlara ait her türlü giderler ve yol masrafları bu tertipten ödenir.

Madde 12 - 17 — Muhtaç talebeye yapılacak yardım ve burslar

Senatoca tesbit olunacak esaslar dairesinde fakülte yönetim kurulunca yapılacak yardımlarla, sağlık durumları fakültelerince tesbit edilecek hasta talebelerin tedavi ücretleri, ilâç bedelleri ve zaruri masrafları bu tertipten ödenir.

Fasıl 602 - Madde 20 — Talebe sanat ve kültür hareketlerinin gerektirdiği her türlü masraflar

Bu tertipteki tahsisat yönetim kurulunun tesbit edeceği esaslar dâhilinde sarf edilir.

Fasıl 603 — Talebe kantinlerine yardım

Mevcut ve tesis edilecek talebe kantinlerinin talebeye ucuz yemek vermesini temin için yapacakları her türlü masraflar karşılığı olarak bu tertipten ödeme yapılır. Yapılacak bu ödemelerin şekil ve esasları üniversitece tanzim edilen talimatname tatbik edilir.

Fasıl 701 - Madde 11 - 17 — Yapı onarımı ve küçük yapılar

20 000 liraya kadar bina ve tesisat onarımı ile bu maksatla 10 000 liraya kadar yapılacak istimlâk bedelleri ve yukarıki miktar dâhilinde bina satın alınması, yukarıdaki maksatlarla yapılacak etüd, proje, aplikâsyon masrafları ile tersim malzeme bedelleri, ilân ücretleri bu tertipten ödenir.

Fasıl 741 — Yapı işleri esaslı onarımlar

Yapılacak yeni yapı ve onarım işleri ile lüzumlu gayrimenkullerin istimlâk, satınalma bedelleri ve masrafları, muhammin ve bilirkişi ücretleri, yapı ruhsatiye ve harçlar, inşaat işlerinde kullanılacak makina ve araçlarla ihale ve emanet şekillerine göre yaptırılacak işlere lüzumlu her çeşit malzeme ve aletin ihtiyaç halinde her zaman satın alınması, taşınması, emaneten yaptırılacak işlerde keşif, test ve sair işlerde ihtiyaç halinde çalıştırılacak her türlü işçi gündelikleri, eksiltmeye çıkarılacak işlerde ilân ücretleri, projeler için lüzumlu her nevi kırtasiye ve bunların bası ve nakliye masrafları, istikşâf, metot ve proje işlerine ait masraflar bu tertipten ödenir. Bu formül 742 nci fasıl için de uygulanır.

1957 yılı masraf bütçesinin 203 ncü geçici hizmetliler ve 204 ncü ecnebi profesör ve uzmanlara ait kadro cetveli İcra Vekilleri Heyetinin 4/8770 sayılı Kararı

Ücretleri, ilişik cetvellerde gösterilen Umumi Muvazeneye dâhil dairelerle mülhak bütçeli dairelerin 1957 yılı bütçelerinin (E) cetveline giren tertiplerine konulan tahsisattan verilmek üzere çalıştırılacaklara ait mezkûr cetvellerde yazılı kadroların 1. III. 1957 - 28. II. 1958 tarihleri arasında muteber olmak üzere tasdikli, Maliye Vekâletinin 9. III. 1957 tarihli ve 111109 - 4/3315 sayılı yazısı üzerine İcra Vekilleri Heyetince 11. III. 1957 tarihinde kararlaştırılmıştır.

F.	M.	Tahsisatın nev'i	Görevin çeşidi	Aded	Ücret	Müddet (Ay)	Tutarı
203	11	Rektörlük geçici hizmetliler ücreti	İnşaat büro şefi	1	875	12	10 500
			İnşaat teknisiyeni	5	750	12	45 000
			Tesisat »	1	750	12	9 000
			İnşaat »	1	625	12	7 500
			Tesisat »	1	625	12	7 500
			İnşaat »	1	400	12	4 800
			» sürveyanı	3	250	12	9 000
			Tesisat »	1	250	12	3 000
			Arşiv memuru	1	300	11,5	3 450
			Yazıcı	1	250	12	3 000
			»	1	250	12	3 000
			Kalorifer ateşçisi	4	250	6	6 000
			» işçisi	3	175	6	3 150
			Hesap kontrolörü	1	550	12	6 600
		İnşaat muamelât şefliği	1	550	12	6 600	
							128 100

F.	M.	Tahsisatın nev'i	Görevin çeşidi	Aded	Ücret	Müddet ay	Tutarı
203		Geçici hizmetliler ücreti					
	12	Tıp Fakültesi	Uzman	1	300	12	3 600
			»	1	250	12	3 000
							6 900
	14	Edebiyat Fakültesi	Uzman	1	400	12	4 800
			»	2	200	12	4 800
							9 600
	15	Fen Fakültesi	Uzman	1	875	12	10 500
			Yardımcı	1	200	12	2 400
							12 900
	16	İktisat Fakültesi	Uzman	1	550	12	6 600
			»	8	300	12	28 800
			»	1	225	12	2 700
							38 100
204		Ecnebi profesör ve uzmanlar ücreti					
	11	Rektörlük	Uzman	1	1 600	5	8 000
			»	1	900	12	10 800
							18 800
	12	Tıp Fakültesi	Profesör	3	2 000	12	72 000
			»	1	1 700	12	20 400
			Hijyensosyal uzman ve tecrü- bi araştırma şefi	1	1 600	12	19 200
			Ortopedi Kliniği protez uzman- lığı	1	800	12	9 600
			Histoloji uzmanlığı	1	600	12	7 200
			Uzman	5	550	12	33 000
			»	1	400	11	4 950
			» hemşire	1	700	12	8 400
			» »	4	550	12	26 400
			» »	1	400	12	4 800
							205 950

F.	M.	Tahsisatın nev'i	Görevin çeşidi	Aded	Ücret	Müddet ay	Tutarı
	13	Hukuk Fakültesi	Profesör	1	2 300	12	27 600
			»	1	2 000	12	24 000
							51 600
	14	Edebiyat Fakültesi	Profesör	4	2 000	12	96 000
			»	1	2 000	11	22 000
			»	5	2 000	4	40 000
204	14	Edebiyat Fakültesi	Profesör	6	1 640	12	118 080
			Uzman	1	1 100	12	13 200
			»	1	910	12	10 920
			»	1	750	12	9 000
			»	7	740	12	62 160
			»	1	600	12	7 200
			»	2	500	12	12 000
							390 560
	15	Fen Fakültesi	Profesör	8	2 000	12	192 000
			»	1	2 000	10	20 000
			»	1	2 000	4	8 000
			»	2	1 850	12	44 400
			Uzman	1	1 300	8	10 400
			»	1	400	12	4 800
							279 600
	16	İktisat Fakültesi	Profesör	1	2 000	12	24 000
			»	1	1 850	12	22 200
							46 200
	17	Orman Fakültesi	Profesör	1	2 000	8	16 000
			»	1	2 000	9	18 000
			Uzman	1	800	7	5 600
							39 600
	18	Yabancı Diller Okulu	Uzman	3	470	12	16 920
			Okutman	7	290	12	24 360
							41 280