

Devlet Memurları Aylıklarının Tevhit ve Teadülüne dair olan 3656 sayılı Kanuna bağlı (1) sayılı cetvelin Emniyet Umum Müdürlüğü kısmına kadrolar ilâvesi hakkında kanun lâiyhası ve Dahiliye ve Bütçe encümenleri mazbataları (1/797)

T. C.

Başvekâlet

6 . III . 1954

Muamelât Umum Müdürlüğü

Tetkik Müdürlüğü

Saya : 71 - 2762, 6 - 720

Büyük Millet Meclisi Yüksek Reisliğine

Devlet Memurları Aylıklarının Tevhit ve Teadülüne dair olan 3656 sayılı Kanuna bağlı (1) sayılı cetvelin Emniyet Umum Müdürlüğü kısmına kadrolar ilâvesi hakkında Dahiliye Vekâletince hazırlanan ve İcra Vekilleri Heyetince 4 . III . 1954 tarihinde Yüksek Meclise sunulması kararlaştırılan kanun ve esbabı mucibe lâiyhalarının ilişkileriyle birlikte sunulmuş olduğunu saygılarımla arz ederim.

Başvekil

A. Menderes

ESBABI MUCİBE LÂİYHASI

6085 sayılı Karayolları Trafik Kanununun 3. maddesi hükmü karayolları üzerindeki trafiğin tanzim ve murakabesi Emniyet Umum Müdürlüğünde teşkil edilecek bölge ve vilâyet trafik zabıtası tarafından yapılmasını âmir bulunmaktadır.

Son 4 yıl içinde Devlet ve vilâyet karayolları üzerinde trafiğin arz ettiği ve günden güne vahametini artırdığını gösteren istatistikî rakamları takdim ediyoruz.

Yılı	Ölenler	Yaralananlar	Moörlü nakil vasıtası
1949	696	4 314	24 374
1950	748	5 298	28 176
1951	940	7 004	39 794
1952	1 283	9 108	57 105

(Yukardaki rakamlara sık sık karayollarımızda kazaya sebebiyet veren traktörler dâhil değildir.) Görüldüğü veçhile motörlü nakil vasıtaları son yıllarda % 15,6, % 41,2 ve % 43,5 e kadar bir artış kayıt etmekte, ölen ve yaralananlarda o nispette artmaktadır.

1952 yılının 7451 trafik kazasının tahliline göre :

Kazanın sebebi	Kaza	Yaralı	Ölü	Kaza % si	Yaralı % si	Ölü % si
Şahsa mâtuf	6 795	7 720	1 075	91,1	84,7	93,7
Vasıtaya mâtuf	427	999	110	5,7	10,9	8,5
Yola ait	210	351	90	2,8	3,8	7,0
Müteferrik	19	38	8	0,4	0,6	0,8
Yekûn	7 451	9 108	1 283	% 100	% 100	% 100

Şahsa mâtuf kusurlardan doğan kazaların bu kadar yüksek bir nispet arz etmesi trafiğin tanzim ve kontrolünün kâfi miktarda elemanla rasyonel şekilde organize edilmediği kanaatini vermektedir.

Bayındırlık Vekâleti Karayolları Umum Müdürlüğü ile müşterek bir çalışma sağlandığı takdirde Karayolları Trafik Kanununun tatbikatında daha randımanlı netice alınacağı üzerinde bir anlaşmaya varıldığından Karayolları Umum Müdürlüğünün hali hazır XI bölgesi teşkilât plânının düzenlenmesinde müessir olmuştur.

Bu bölgelerin trafik emniyetini mukayeseli bir şekilde tebarüz ettirebilmek için 1952 yılında her bölgede husule gelen trafik kazaları, Devlet ve vilâyet karayolu kilometre uzunluğu, motörlü vasıta, kaza, yaralı ve ölü miktarları ve bunların % leri incelenmiş ve trafik düzenine müessir olan her başlıca ehemmiyetine göre sembolik birer numara verilmiştir .

Ezümle : Motorlu vasıtaya 1, kazaya 2, yaralıya 3 ve ölüye 2 bu sembolik rakamlara göre tekrar her bölgenin % toplamları hesabedilerek İstanbul'a % 20, İzmir'e % 16, Konya'ya % 7, Ankara'ya % 18, İçel'e % 13, Kayseri'ye %5, Samsun'a %7, Elâzığ'a % 3, Diyarbakır'a % 4, Trabzon'a % 5 ve Van'a % 2 gibi Trafik ehemmiyetini gösteren bir miyar elde edilmiştir. Bu tafsilât hakkında (ekli 1 numaralı cetvele bakınız).

Bu tetkikler sonunda Türkiye'nin Trafikini düzenli bir şekilde yürütmek ve gerekli murakabeyi sağlamak üzere şehir içi ve şehir dışı (bölgeler) için telsizle mücehhez (111) motörlü nakil vasıtasına, (memleketimizin şart bölgesi ve karayollarımızın durumu göz önüne alınarak bunların % 85 i sedan, % 15 te jeep otomobili olarak hesaplanmıştır. (1 143) polis memuru, (171) komiser muavini, (52) komiser, (17) başkomiser, (11) emniyet âmiri, (1) müdür ve (1) müdür muavini ve (28) de telsiz personeli olmak üzere ceman (1 424) kişilik kadroya ihtiyaç olduğu anlaşılmıştır.

Sözü edilen personelden Trafik zabıtasının vilâyet tevziatı ve tefrik edilen motörlü nakil vasıtaları (2 No: lu cetvelde) Trafik teşkilâtı başlığı altında, bölgelere taksim edilen motörlü nakil vasıtası ve buna ait personel miktarları ise (3 No : lu cetvelde) dökümü yapılmıştır.

Motörlü trafik devriyeleri bölgeler arasında ahenkli mesaiyi sağlamak, eldeki kuvveti zaruretlere göre bir yere teksif etmek veya dağıtmak için veya yol üzerinde asayiş muhil hâdiselerin zamanında önlenmesi ve takibi ve kazazedelere süratle ilk yardımın sağlanması bakımından Garp memleketlerinde olduğu gibi motörlü vasıtalarımızın telsizle teçhizi gerekmektedir..

Bu yüzden (111) aded motörlü devriye vasıtalarına birer seyyar telsiz konması ve (28) eded yedek telsizle teçhizi ve bağlı buldukları bölge, veya tâli bölge merkezleri ile muhabere edebilmeleri için de (10) aded yedeğiyle birlikte (46) sabit telsiz istasyonunun temini zaruri görülmüştür.

Hizmeti devamlı, aksaksız, ucuz ve iyi bakımlı sağlayabilmek için evsafı belirtilmiş, şeması ekli (28) kişilik teknik personel (4 No. lu cetvelde) ile telsiz teşkilâtı şeması (5 No. lu cetvelde) ve merkez teşkilâtı şeması (6 No. lu cetvelde) ve ilgili bütçe tertiplerine konacak ödenek miktarı ve melzeme listesi ilişik olarak sunulmuştur.

Trafik teşkilâtını iyi düzenlemiş ileri Garp memleketlerinin şehir içi trafik zabıtası polis kuvvetinin % 15 - 25 ini bulmaktadır. Teklif ettiğimiz trafik polisi ise, umumi polis kuvvetimizin % 14,8 kadarını bulmaktadır.

Birçok kasabalarımızda jandarma olmasına ve trafik kontrolü yapılmasına rağmen bu nispetler içerisine alınmamıştır. Bu hususlar da nazarıtibara alındığı takdirde nispet daha düşük görülecektir.

İleri Garp memleketlerinde karayollarında (1 609) kilometrelik yola 33 - 77 polis düşmektedir. Ekli (3 No. lu) cetvelimizin tetkikından da anlaşılacağı veçhile bu nispet bizde (17) personele düşmektedir.

Yukarda arz olunan sebepler dolayısıyla teklif olunan personel kadrosunun, motörlü nakil vasıtalarının, telsiz cihazları ve personelinin, sözü edilen hususlarla alâkalı malzeme ile mefruşat ve kırtasiyenin kabulü lüzumlu bulunmakta idi. Ancak Maliye Vekâletince 1954 malî yılı zarfında sadece bir milyon liranın tahsisi mümkün olduğundan, 1954 malî yılına munhasır olmak üzere 6085 sayılı Kanununun memleketin mahdut ve muayyen yerlerinde tatbikına zaruret hâsıl olmuş ve Teşkilât Kanunu tasarısına geçici bir madde ilâ e olunarak 6085 sayılı Kanunun 1954 malî yılı zarfında İcra Vekilleri Heyetince tesbit olunan yerlerde uygulanması esası kabul edilmiştir. Bu hal tamamen muvakkat olup tasarının 1 nci maddesi gereğince 1955 malî yılı zarfında yurdun her tarafında kanunun tatbikına geçmek mümkün olacaktır.

1952 yılında yurdumuzdaki trafik durumu

Bölge No. ve merkezi	Devlet yolu	Vilâyet yolu	Toplam	Motörlü vasıta	Kaza miktarı	Yaralı	Ölü	% Toplamı
I - İstanbul	2 343 % 10	2 383 % 10	4 728 % 10	19 694 % 27	1 785 % 24	1 981 % 22	209 % 10	% 20
II - İzmir	3 129 % 12	4 520 % 18	7 649 % 15	14 471 % 20	1 060 % 14	1 296 % 14	161 % 12	% 16
III - Konya	1 906 % 08	3 313 % 13	5 219 % 16	5 005 % 07	381 % 05	459 % 05	113 % 09	% 07
IV - Ankara	3 278 % 12	2 537 % 11	5 815 % 12	11 825 % 16	2 097 % 28	1 937 % 21	167 % 12	% 18
V - İçel	2 331 % 11	2 728 % 11	5 059 % 11	8 243 % 12	663 % 09	1 235 % 13	255 % 19	% 13
VI - Kayseri	2 036 % 08	1 113 % 04	3 171 % 06	2 714 % 04	296 % 04	455 % 05	83 % 06	% 05
VII - Samsun	2 170 % 09	1 658 % 07	3 828 % 08	3 820 % 05	453 % 06	669 % 07	123 % 10	% 07
VIII - Elâzığ	1 948 % 08	1 596 % 07	3 539 % 07	1 874 % 02	140 % 02	216 % 02	47 % 04	% 03
IX - Diyarbakır	1 416 % 06	2 049 % 07	3 456 % 07	2 224 % 03	118 % 02	245 % 03	63 % 05	% 04
X - Trabzon	2 703 % 11	1 790 % 07	4 493 % 09	2 282 % 03	286 % 05	435 % 04	78 % 06	% 05
XI - Van	1 249 % 05	1 204 % 05	2 453 % 05	513 % 01	33 % 01	66 % 01	13 % 01	% 02
Yekûn	25 526	24 893	50 419	72 015	7 310	8 994	1 314	

Yukarıdaki % lerin incelenmesinde : Motörlü vasıtaya 1, kazaya 2, yaralıya 3 ve ölüye 2 sembolik rakam isabet etmiş bulunmaktadır.

Şehir içi trafik teşkilâtı

Vilâyeti	Motörlü vasıta	Müdür	Emniyet âmiri	Başko- miser	Komiser	Komiser muavini	Büro polisi	Fiilli ve tra- fik polisi	Düşünceler
Afyon						1	2	2	
Amasya						1	2	2	
Ankara	5		2	2	4	14	14	100	
Antalya						1	3	3	
Aydın						1	3	3	
Ağrı							1	1	
Balıkesir						1	3	4	
Bilecik							1	1	
Bolu						1	2	2	
Bingöl							1	1	
Burdur							1	1	
Bursa	1		1		1	2	4	14	
Bitlis							1	1	
Çanakkale						1	2	2	
Çankırı							1	1	
Çorum						1	2	2	
Çoruh							2	2	
Denizli						1	2	3	
Diyarbakır						1	2	3	
Edirne					1	1	3	4	
Elâzığ						1	2	2	
Erzincan							1	1	
Erzurum						1	2	2	
Eskişehir	1			1	1	1	4	10	
Gaziantep	1				1		4	10	2 si Kilis için
Giresun							2	2	
Gümüşane							1	1	
Hakkâri							1	1	
İçel						1	3	6	3 ü Tarsus için
İsparta						1	2	2	
İstanbul	10		2	2	6	18	27	112	2 si Yalova için
İzmir	3		1	1	4	8	6	70	2 si Menemen için
Kars							1	1	
Kastamonu						1	2	2	
Kayseri						1	3	5	
Kırklareli						1	2	4	2 si Lüleburgaz için
Kırşehir						1	2	2	
Kocaeli						1	3	5	2 si Adapazarı için

Vilâyeti	Motörlü vasıta	Müdür	Emniyet âmiri	Başko- miser	Komiser	Komiser muavini	Büro polisi	Fiili ve tra- fik polisi	Düşünceler
Konya					1	1	4	8	
Kütahya						1	2	2	
Malatya						1	2	2	
Manisa					1	2	4	8	
Maraş						1	2	2	
Mardin						1	2	2	
Muğla						1	2	2	
Muş							1	1	
Niğde						1	2	3	
Ordu							1	1	
Rize							1	1	
Samsun					1	2	3	11	
Seyhan	1		1		1	2	6	12	
Siird							1	1	
Sinob							1	1	
Sivas						1	2	4	
Tekirdağ						1	3	4	2 si Çorlu için
Tokad						1	2	2	
Trabzon					1	1	2	4	
Tunceli							1	1	
Urfa					1		2	4	
Van						1	1	2	
Yozgad							1	2	
Zonguldak						1	2	4	
Hatay					1	1	3	7	3 ü İskenderun için
Usak						1	2	4	
Yekûn	22		7	6	26	84	175	485	
								30	15 muayene istas. için
								18	3 Tartı istas. için
Merkez teşkilâtı		(**) 2		1	3	2		10	
Umumi yekûn	22	2	7	7	29	86	175 + 543	= 718	

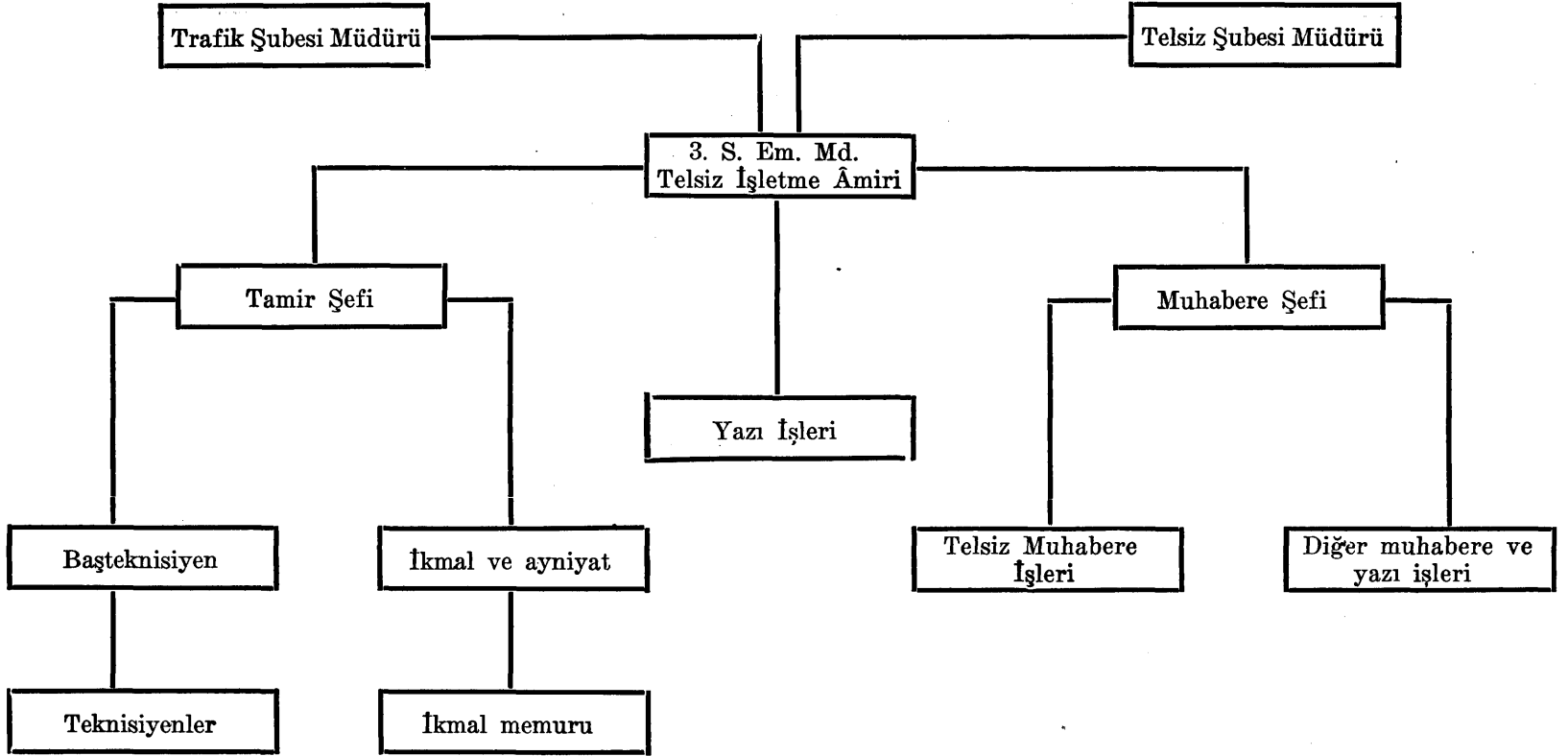
(*) Bu yekûna halihazır kadro ithal edilmemiş tir. Bugünkü personele ilâvesi gerekmektedir.

(**) Biri müdür muavinidir.

Bölgelere taksim edilen motörlü vasıta ve personel miktarı

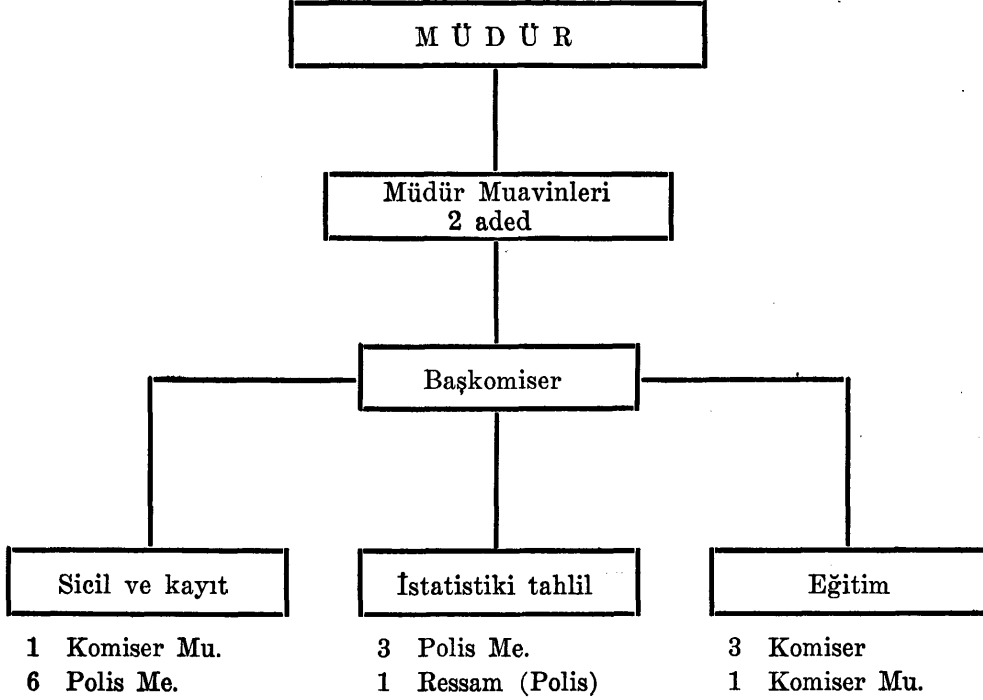
Bölge	Motörlü	Emniyet	Başko- miser	Komiser	Komiser muavini	Polis Me.
I - İstanbul						
İstanbul 2 Oto. Av.						
2 Oto. Anado.	5 - 1 A.	1	1	3	9	20
Edirne - Tekirdağ - Kırklareli,						
Gelibolu	1					5
Kocaeli	2					10
Bursa - Bilecik - Yalova	2					10
	<hr/>	<hr/>	<hr/>	<hr/>	<hr/>	<hr/>
	10 - 1 A.	1	1	3	9	45
II - İzmir						
İzmir - Manisa	5 - 1 A.	1	1	3	14	20
Balıkesir - Çanakkale	4					20
Aydın - Muğla - Denizli	3					15
Kütahya - Uşak	1					5
	<hr/>	<hr/>	<hr/>	<hr/>	<hr/>	<hr/>
	13 - 1 A.	1	1	3	14	60
III - Konya						
Konya	4 - 1 A.		1	2	7	15
Afyon	2					10
İsparta - Burdur	1					5
Antalya	1					5
	<hr/>	<hr/>	<hr/>	<hr/>	<hr/>	<hr/>
	8 - 1 A.		1	2	7	35
IV - Ankara						
Ankara	6 - 1 A.	1	2	3	14	25
Eskişehir	2					10
Bolu - Zonguldak	3					15
Kastamonu - Çankırı	2					10
	<hr/>	<hr/>	<hr/>	<hr/>	<hr/>	<hr/>
	13 - 1 A.	1	2	3	14	60
V - İçel						
İçel	3 - 1 A.	1	1	3	14	15
Seyhan	4					20
Hatay	2					10
Gaziantep - Maraş	2					10
Niğde	2					10
	<hr/>	<hr/>	<hr/>	<hr/>	<hr/>	<hr/>
	13 - 1 A.	1	1	3	14	60

Bölge	Motörlü	Emniyet	Başko- miser	Komiser	Komiser muavini	Polis Me.
VI - Kayseri						
Kayseri	3 - 1 A.		1	2	5	10
Kırşehir - Yozgad	2					10
Sivas	1					5
	<hr/> 6 - 1 A.		<hr/> 1	<hr/> 2	<hr/> 5	<hr/> 25
VII - Samsun						
Samsun	3 - 1 A.		1	2	7	10
Çorum - Sinob	2					10
Tokad - Amasya	2					10
Ordu - Giresun	1					5
	<hr/> 8 - 1 A.		<hr/> 1	<hr/> 2	<hr/> 7	<hr/> 35
VIII - Elâzığ						
Elâzığ - Tunceli - Bingöl	2 - 1 A.			1	3	5
Malatya	1					5
Erzincan	1					5
	<hr/> 4 - 1 A.			<hr/> 1	<hr/> 3	<hr/> 15
IX - Diyarbakır						
Diyarbakır - Mardin	3 - 1 A.		1	1	4	10
Urfa	1					5
Siird	1					5
	<hr/> 5 - 1 A.		<hr/> 1	<hr/> 1	<hr/> 4	<hr/> 20
X - Trabzon						
Trabzon - Gümüşane - Rize	3 - 1 A.		1	2	6	10
Erzurum - Ağrı	2					10
Kars - Çoruh	1					5
	<hr/> 6 - 1 A.		<hr/> 1	<hr/> 2	<hr/> 6	<hr/> 25
XI - Van						
Van - Hakkâri	2 - 1 A.			1	2	5
Bitlis - Muş	1					5
	<hr/> 3 - 1 A.			<hr/> 1	<hr/> 2	<hr/> 10
Yekûn	89 - 11 A.	4	10	23	85	390
10 Sey. tartı İst. için (Vası. Ka. Yol. U. Md. ait)						35
	<hr/> 89 - 11 A.	<hr/> 4	<hr/> 10	<hr/> 23	<hr/> 85	<hr/> 425



Ücret Maaş
28 = 18 + 10

Merkez Teşkilâtı Şeması



Dahiliye Encümeni mazbatası

T. B. M. M.

Dahiliye Encümeni

Esas No. 1/797

Karar No. 40

6 . III . 1954

Yüksek Reisliğe

Devlet Memurları Aylıklarının Tevhit ve Teadülüne dair olan 3656 sayılı Kanuna bağlı (1) sayılı cetvelin Emniyet Umum Müdürlüğü kısmına kadrolar ilâvesi hakkındaki kanun lâ-yihası, Hükümet mümessillerinin iştirakiyle encümenimizde görüşüldü.

6085 sayılı Karayolları Trafik Kanununun 3 ncü maddesi hükmüne göre Karayolları üzerindeki trafiğin tanzim ve murakabesi hususunda Emniyet Umum Müdürlüğünce teşkil edilecek trafik zabıtasını kurmak için tanzim edilmiş olan bu lâyiha şehirler dışında halen ve tamamen başıboş olarak bırakılan bu vazifenin şimdilik ufak mikyasta da olsa tanzimini istihdaf ettiği için encümen ekseriyetinin tensibine mazhar olmuştur.

Lâyihanın hedef tuttuğu vezaifin cümlesini ve bütün memlekte şâmil surette ifası hususu encümenin bâzi âzası tarafından ileri sürülmüş ise de bir taraftan bütçeye yükliyeceği malî külfet ve diğer taraftan yetişmiş personelin birden bulunması imkânsızlığına binaen işin tedricen tatbikını zaruri kıldığı kanaatine varılmış ve lâyihanın 1 nei, Muvakkat 1 nei, Muvakkat 2 nei, Muvakkat 3 ncü, Muvakkat

4 ncü maddeleri cetvelleriyle birlikte aynen 2 nci madde tadilen 3 ncü madde aynen kabul edilmiştir.

Havalesi gereğince Bütçe Encümenine tevdi buyurulmak üzere Yüksek Riyasete sunulur.

Dahiliye Encümeni Reisi
Edirne
R. Nasuhioğlu

Bu Mazbata Muharriri
Elâziğ
Ş. Yazman

Afyon K.
A. Veziroğlu
İstanbul
C. Türkgeldi

Kastamonu
F. Keçecioğlu
Samsun
M. Özkefeli

Zonguldak
A. Yurdabayrak

Reis Vekili
Bursa
Muhalifim.
N. Yılmaz

Kâtip
Muğla
Muhalifim.
Y. Başer

Balıkesir
S. Başkan
İzmir
Muhalifim.

P. Arat
Kütahya
B. Besin
Van
İ. Akın

Bütçe Encümeni mazbatası

T. B. M. M.
Bütçe Encümeni
Esas No. 1/797
Karar No. 172

8. III. 1954

Yüksek Reisliğe

Devlet Memurları Aylıklarının Tevhit ve Teadülüne dair olan 3656 sayılı Kanuna bağlı (1) sayılı cetvelin Emniyet Umum Müdürlüğü kısmına kadrolar ilâvesine dair Dahiliye Vekâletince hazırlanan ve İcra Vekilleri Heyetince Yüksek Meclise arzı kararlaştırılıp Başvekâletin 6. III. 1954 tarihli ve 6/720 sayılı tezkeresiyle gönderilen kanun lâyihası Dahiliye Encümeni mazbatası ile birlikte Encümenimize havale buyurulmuş olmakla Dahiliye Vekili hazır oldukları halde tetkik ve müzakere edildi.

Lâyihanın esbabı mucibesinde verilen geniş izahattan anlaşıldığı üzere 6085 sayılı Trafik Kanununun 3 ncü maddesi hükmüne göre karayolları üzerindeki trafiğin tanzim ve murakabesi Emniyet Umum Müdürlüğünde teşkil edilecek bölge ve vilâyet trafik zabıtası tarafından ifa edileceği cihetle bu hizmetler için gerekli kadroların 3656 sayılı Kanuna bağlı (1) sayılı cetvelin Emniyet Umum Müdürlüğü kısmına ilâvesi maksadiyle kanun lâyihası sevk edilmiş bulunuyor.

Kanun lâyihası arz ettiği lüzum ve ehemmiyetine binaen encümenimizce de muvafık müतालâa olunarak maddelerin görüşülmesine geçilmiş ve 1 ncü madde ile muvakkat 1 ve 2 ncü maddeler Hükümetin teklifi veçhile aynen kabul edilmiştir.

1954 yılı Muvazenei Umumiye Kanununa

bağlı (A/1) işaretli cetvelin Maliye Vekâleti kısmının 427 nci faslına trafik teşkilâtının gerektirdiği masraflar karşılığı olarak mevzu tahsisattan Emniyet Umum Müdürlüğü Bütçesinin alâkalı tertiplerine aktarma yapmak üzere Maliye Vekiline salâhiyet verilmesi encümenimizce kabul olunmuş ve buna ait hüküm muvakkat üçüncü madde olarak lâyihaya ilâve edilmek suretiyle Hükümetin muvakkat üçüncü maddesi Encümenimizce tayıy edilmiştir.

Muvakkat 4 ncü madde, metindeki cetvel numarası (3) olarak tashiğ edilmek, 2 ve 3 ncü maddeler ise şeklen değıştirilmek suretiyle kabul edilmiştir.

Bu suretle yeniden hazırlanan kanun lâyihası tercihan ve müstacelen görüşülmesi temenişiiyle Umumi Heyetin tasvibine arz edilmek üzere Yüksek Reisliğe sunulur.

Reis	Bu M. Muharriri	Kâtip
Rize	Konya	Siird
İ. Akçal	M. A. Ülgen	B. Erden
Ankara	Diyarbakır	Kırklareli
M. Ete	M. İkinci	Ş. Bakay
Kırşehir	Konya	Ordu
R. Özdes	R. Birand	R. Aksoy
Rize	Siird	Elâziğ
O. Kavrakoğlu	M. D. Süalp	O. F. Sanaç
İstanbul		Antalya
S. Oran		A. Saroğlu

HÜKÜMETİN TEKLİFİ

Devlet Memurları Aylıklarının Tevhit ve Teadülüne dair olan 3656 sayılı Kanuna bağlı (1) sayılı cetvelin Emniyet Umum Müdürlüğü kısmına kadrolar ilâvesi hakkında kanun lâyihası

MADDE 1. — Devlet Memurları Aylıklarının Tevhit ve Teadülüne dair olan 30 . VI . 1939 tarihli ve 3656 sayılı Kanuna bağlı (1) sayılı cetvelin Emniyet Umum Müdürlüğü kısmına ekli (1) sayılı cetvelde derecesi, memuriyet unvanı, aded ve maaşları yazılı memuriyetlere ait kadrolar ilâve edilmiştir.

MUVAKKAT MADDE 1. — 1954 Mali yılı içinde ekli (2) sayılı cetvelde gösterilen kadrolar kullanılmaz.

MUVAKKAT MADDE 2. — 11 . V . 1953 tarihli ve 6085 sayılı Karayolları Trafik Kanunu hükümleri 1954 Bütçe yılında İcra Vekilleri Heyetince tesbit edilecek bölgelerde tatbik olunur.

MUVAKKAT MADDE 3. — 1954 yılı Bütçe Kanununa bağlı A/1 ve A/2 işaretli cetvelin ilişik (3) sayılı cetvelde yazılı tertiplerine 1 000 000 lira eklenmiştir.

MUVAKKAT MADDE 4. — 1954 yılı Bütçe Kanununa bağlı (B) işaretli cetvele ilişik (4) sayılı cetvelde yazılı formül eklenmiştir.

DAHİLİYE ENCÜMENİNİN DEĞİŞTİRİŞİ

Devlet Memurları Aylıklarının Tevhit ve Teadülüne dair olan 3656 sayılı Kanuna bağlı (1) sayılı cetvelin Emniyet Umum Müdürlüğü kısmına kadrolar ilâvesi hakkında Kanun

MADDE 1. — Hükümetin 1 nci maddesi aynen kabul edilmiştir.

MUVAKKAT MADDE 1. — Hükümetin muvakkat 1 nci maddesi aynen kabul edilmiştir.

MUVAKKAT MADDE 2. — Hükümetin muvakkat 2 nci maddesi aynen kabul edilmiştir.

MUVAKKAT MADDE 3. — Hükümetin muvakkat 3 ncü maddesi aynen kabul edilmiştir.

MUVAKKAT MADDE 4. — Hükümetin muvakkat 4 ncü maddesi aynen kabul edilmiştir.

BÜTÇE ENCÜMENİNİN DEĞİŞTİRİŞİ

Devlet Memurları Aylıklarının Tevhit ve Teadülüne dair olan 3656 sayılı Kanuna bağlı (1) sayılı cetvelin Emniyet Umum Müdürlüğü kısmına kadrolar ilâvesi hakkında kanun lâyihası

MADDE 1. — Hükümetin 1 nci maddesi aynen kabul edilmiştir.

MUVAKKAT MADDE 1. — Hükümetin muvakkat 1 nci maddesi aynen kabul edilmiştir.

MUVAKKAT MADDE 2. — Hükümetin muvakkat 2 nci maddesi aynen kabul edilmiştir.

MUVAKKAT MADDE 3. — 1954 yılı Muvazenei Umumiye Kanununa bağlı (A/1) işaretli cetvelin Maliye Vekâleti kısmının 427 nci (Trafik teşkilâtının gerektirdiği masraflar) faslında mevcut tahsisattan lüzumlu görülecek miktarları (A/1) ve (A/2) işaretli cetvellerin ilgili tertiplerine aktarmaya Maliye Vekili salâhiyetlidir.

MUVAKKAT MADDE 4. — 1954 yılı Muvazenei Umumiye Kanununa bağlı (B) işaretli cetvele ilişik (3) sayılı cetvelde yazılı formül eklenmiştir.

Hü.

MADDE 2. — Bu kanun 1 Mart 1954 tarihinde meriyete girer.

MADDE 3. — Bu kanun hükümlerini icraya İcra Vekilleri Heyeti memurdur.

Başvekil

A. Menderes
Devlet Vekili

Devlet Vekili

Adliye Vekili

O. Ş. Çiçekdağ

Milli Müdafaa Vekili

K. Yılmaz

Dahiliye Vekili

E. Menderes

Hariciye Vekili

F. Köprülü

Maliye Vekili

H. Polatkan

Maarif Vekili

R. S. Burçak

Nafia Vekili

K. Zeytinoglu

İktisat ve Ticaret Vekili

Fethi Çelikbaş

Sih. ve İçt. Mua. Vekili

Dr. E. H. Üstündağ

Güm. ve İnh. Vekili

Ziraat Vekili

N. Ökmen

Münakalât Vekili

Y. Üresin

Çalışma Vekili

H. Erkmen

İşletmeler Vekili

S. Yırcalı

Da. E.

MADDE 2. — Bu kanun neşri tarihinden itibaren meriyete girer.

MADDE 3. — Hükümetin 3 nü maddesi aynen kabul edilmiştir.

B. E.

MADDE 2. — Bu kanun neşri tarihinden itibaren mer'idir.

MADDE 3. — Bu kanunun hükümlerini icraya İcra Vekilleri Heyeti memurdur.

Hükümetin teklifine bağlı cetveller

[1] SAYILI CETVEL

D.	Memuriyetin nev'i	Aded	Maaş
6	Trafik şubesi müdürü	1	70
7	Trafik şubesi müdür muavini	2	60
7	3 ncü sınıf emniyet âmiri	2	60
6	1 nci sınıf emniyet âmiri	7	70
7	2 nci sınıf emniyet âmiri	7	60
8	Trafik ayniyat muhasibi	1	50
8	Başkomiser	17	50
9	Komiser	52	40
10	Komiser muavini	177	35
11	Polis memuru	300	30
12	» »	300	25
13	» »	540	20
		<hr/>	
		1406	

[2] SAYILI CETVEL

D.	Memuriyetin nev'i	Aded	Maaş
7	3 ncü sınıf emniyet müdürü	2	60
6	1 nci sınıf emniyet âmiri	7	70
7	2 nci sınıf emniyet âmiri	7	60
8	Başkomiser	16	50
9	Komiser	44	40
10	Komiser muavini	165	35
11	Polis memuru	300	30
12	» »	300	25
13	» »	413	20
		<hr/>	
		1254	

[3] SAYILI CETVEL

F.	M.	Tahsisatın nev'i	Lira
201		Maaşlar	
	11	Merkez memurları maaşı	355 200
206		4178 ve 4598 sayılı kanunlar gereğince yapılacak zam ve yardımlar	
	11	Merkez memurları çocuk zammı	30 400
	21	Merkez memurları doğum yardımı	1 000
	31	Merkez memurları ölüm yardımı	500
		Fasıl yekûnu	31 900
209		5434 sayılı Kanununun 14 ncu maddesinin (D) fıkrasıyla 34, 38 ve 39 ncu maddeleri gereğince Türkiye Cumhuriyeti Emekli Sandığına yapılacak ödemeler	19 685
301		Merkez daireleri büro masrafları	
	10	Kırtasiye	2 000
	20	Döşeme	1 000
	30	Demirbaş	5 000
	40	Öteberi masrafları	500
		Fasıl yekûnu	8 500
303		Basılı kâğıt ve defterler	3 000
304		Posta, telgraf ve telefon ücret ve masrafları	
	11	Merkez posta ve telgraf ücretleri	1 000
	21	Merkez daireleri telefon masrafları	1 000
		Fasıl yekûnu	2 000
305		Kira bedeli	10 000
307		Yolluklar	
	10	Sürekli görev yolluğu	2 000
	20	Geçici görev yolluğu	5 000
		Fasıl yekûnu	7 000
309		Taşıt masrafları	
	21	Merkez taşıtları işletme masrafları	61 000
	22	Merkez taşıtları onarma masrafları	12 000
		Fasıl yekûnu	73 000
410		Giyecek ve teçhizat masrafları	
	10	Giyecekler	53 655

F.	M.	Tahsisatın nev'i	Lira
22		Silâh, cephane, maske, haberleşme gereçleri ve yedek parçaları	21 280
		Fasıl yekûnu	74 935
451		Yayın masrafları	
10		Satınalma ve abone	1 000
20		Başka her çeşit masraflar	2 000
		Fasıl yekûnu	3 000
		UMUMİ YEKÛN	588 220

A/2

Emniyet Genel Müdürlüğü

751		Satınalınacak makine, araç ve gereçleri	
10		Telli ve telsiz telefonlar ve teletipler satınalma masrafları	20 000
20		Fotograf, daktiloskopi tesisleri ile makine ve gereçlerin satınalma ve bunlara ait her türlü masraflar	10 000
		Fasıl yekûnu	30 000

Maliye Vekâleti

752		3827 sayılı Kanun gereğince satınalınacak taşıtlar	
20		Emniyet Umum Müdürlüğü	381 780
		YATIRIMLAR YEKÛNU	411 780

[4] SAYILI CETVEL*Maliye Vekâleti*

Fasıl 752 — 3827 sayılı Kanun gereğince
satınalınacak taşıtlar

Madde 20 — Emniyet Umum Müdürlüğü
20 Otomobil

Bütçe Encümeninin değiştirmesine bağlı cetveller

1 ve 2 sayılı cetveller ve (4) sayılı cetvel
(3) sayılı cetvel olarak aynen kabul edilmiştir.