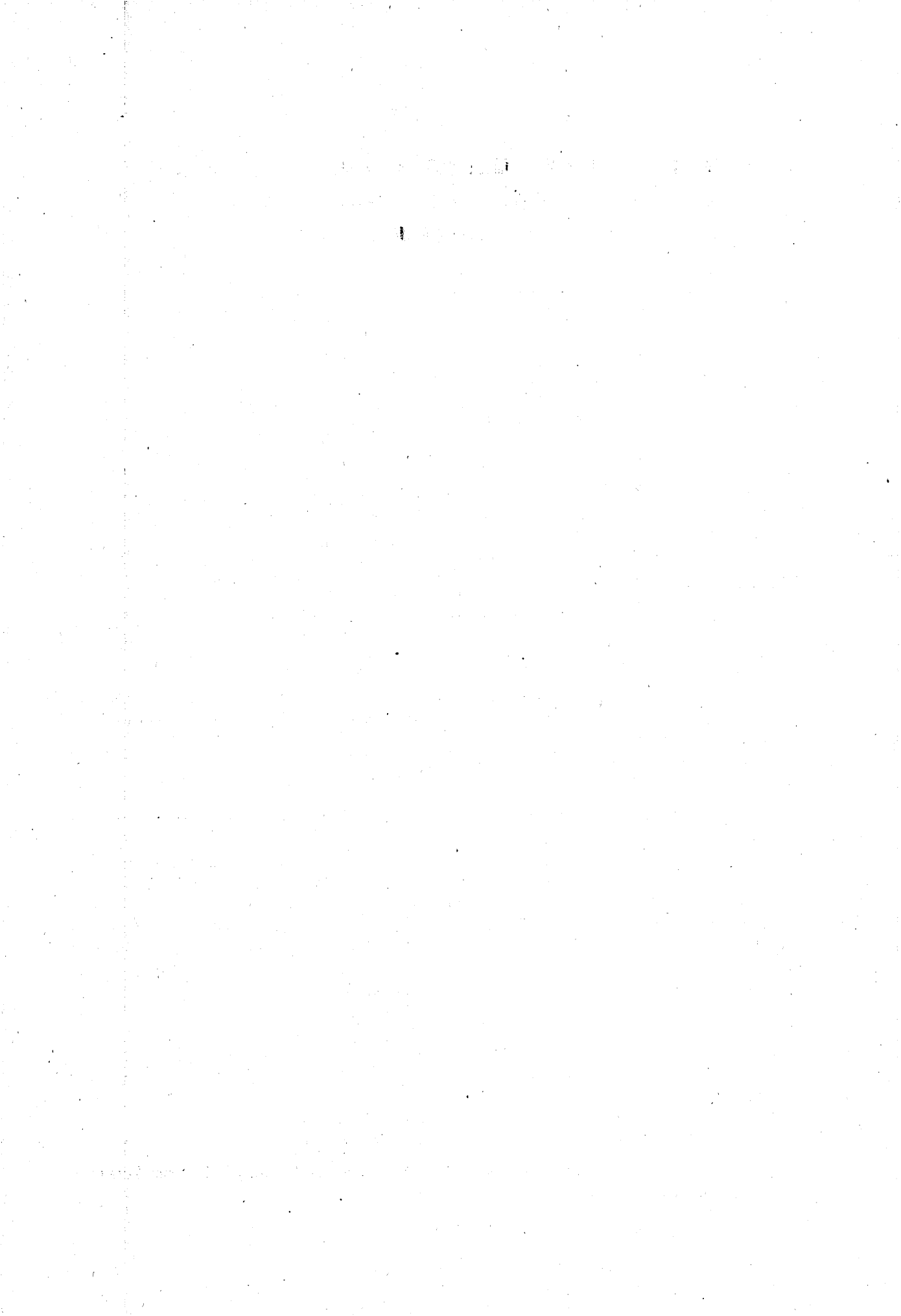


S. Sayısı : 173

1938

**HUDUD VE SAHİLLER SIHHAT
U. M. BÜTÇESİ**



Hudud ve sahiller sıhhat umum müdürlüğü 1938 malî yılı Bütçe kanunu lâiyhası ve Bütçe encümeni mazbatası (1/941)

T. C.
Başvekâlet
Kararlar müdürlüğü
Sayı: 6/744

1 - III - 1938

Büyük Millet Meclisi Yüksek Reisliğine

İcra Vekilleri Heyetince kabul olunan Hudud ve sahiller sıhhat umum müdür-
lüğü 1938 malî yılı Bütçe kanunu lâiyhası esbabı mucibesile birlikte sunulmuştur.

Başvekil
C. Bayar

Masraf bütçesi esbabı mucibe lâiyhası

Fasıl : 1 - Memurlar maaşı

1 — Hudud ve sahiller sıhhat umum müdürlüğünün merkez ve mülhakat teşkilâtı 3017 sayılı ka-
nunla kabul edilen kadro ile çalışmakta olduğundan memurlar maaşatına aid (139 332) liralık tahsisat
1938 malî yılı içinde aynen teklif edilmiştir.

Fasıl : 2 - Ücretler

2 — Umum müdürlük merkez kadrosunda müvezzin 45 lira ücretine 5 lira marangozun 60 lira
ücretine 20 lira ve İstanbul limanı Sahil sıhhiye merkezi kadrosunda bir aded 40 lira ücretli ateş-
çinin ademi kifayesine binaen 40 lira ücretle bir aded daha ateşçinin ilâvesi suretile (780) lira
zam yapılmasına mukabil Umum müdürlük kadrosunda 80 lira ücretli makinist muavininin ücretin-
den 20 lira tenzil ve nakil vasıtaları kadrosunda 5 aded 90 lira ücretli kaptandan bir adedinin
çıkarılmasına ve 35 lira ücretli 24 aded sandalçıdan yedi adedinin vazifeleri hitam bulmasına bineen
aylığı (245) lira ve Fethiye de 60 lira ücretli tephirciliğe lüzum kalmadığından ceman (4 980)
liranın tenziliyle 1937 yılındaki tahsisata mukabil (4 200) lira noksanile ikinci faslın birinci maddesi
(103 680) lira olarak teklif edilmiştir.

Fasıl : 3 - Muvakkat tazminat

3 — Bu fasla mevzu tahsisatın 1938 malî yılında da kifayeti anlaşıldığından (4 128) lira
olarak teklif edilmiştir.

Fasıl : 4 - 788 sayılı kanununun tatbik masrafı

4 — Bu fasılda yazılı (3 500) liralık tahsisatın diğer bütçelerde olduğu gibi iki maddeye ayır-
mak suretile aynı tahsisat 1938 yılı için de teklif edilmiştir.

(S. Sayısı : 173)

Fasıl : 5, 6, 7

5 — Beşinci fasla mevzu tahsisatın aynen altıncı fasıldaki tahsisatın ademi kifayesine ve ekseri vapurların limanlarımıza geceleri gelmekte olmasına binaen bu fasla (2 000) lira ilâve edilmesine zaruret hâsıl olmuş ve yedinci demirbaş faslına aid tahsisatın 1938 malî yılında da kifayeti anlaşıldığından aynen teklif olunmuştur.

Fasıl : 8, 9, 10, 11, 12, 13, 14

6 — Bu fasıllara mevzu tahsisatın 1938 malî yılında da kifayet edeceği anlaşıldığından aynen teklif olunmuştur.

Fasıl : 15 - Mütenevvi masraflar

7 — Bu faslın birinci içar maddesinden (2 000) lira tenzil ve bu sene deniz üzerinde iş gören memurlar için muşamba almacağından aynı faslın 3 ncü melbusat maddesine (2 000) lira zammedilmiş ve diğer maddelere mevzu tahsisatın 1938 malî yılında da kifayet edeceği anlaşıldığından aynen teklif edilmiştir.

Fasıl : 16 - Muhtelif masraflar

8 — Bu fasılda mevcud sekiz maddede yazılı tahsisatın 1938 malî yılında da kifayeti anlaşıldığından aynen teklif olunmuştur.

Fasıl : 17 - Nakil vasıtaları masrafı

9 — 1938 malî yılı içinde pratika işlerinin süratle yapılmasını temin için yeniden bir motör yapılmasına zaruret hâsıl olduğundan birinci mübayaa maddesine (10 000) lira zammedilmiş ve diğer maddelere mevzu tahsisatın 1938 malî yılında da kifayeti anlaşıldığından aynen teklif olunmuştur.

Fasıl : 19, 20

10 — Bu fasıllara mevzu tahsisatın 1938 malî yılında da kifayet edeceği anlaşıldığından aynen teklif olunmuştur.

Fasıl : 21 - Eski seneler düyünü

11 — 1934 malî yılı sonuna kadar umum müdürlüğümüz bütçesinden idare olunan ve 1935 malî yılında umumî muvazeneye nakledilen Haydarpaşa emrazı sâriye ve istilâiye hastahanesine 1934 senesinde verdiği erzak bedeli olan (197) lirayı vaktinde müracaat edememesinden dolayı düyuna inkilâb eden bu paranın temini tediyesi için yeniden açılan 21 nci fasıl ile (197) lira teklif edilmiştir.

Fasıl : 22 - 1715 sayılı kanununun 2 nci maddesinin tatbik masrafı

12 — 1715 sayılı kanun mucibince Cümhuriyet Merkez Bankasına verilecek itfa karşılığı tahsisatı 1937 malî yılı bütçesine nazaran (82) lira fazlasileteklif edilmiştir.

Varidat bütçesi esbabı mucıbesi

Fasıl : - 1 Âdî varidat

1 - Bu fasla mevzu tahsisattan elde mevcut altı aylık tahsilâta ve bahrî ticaretin durgunluğuna nazaran 1937 malî yılı sonuna kadar fazla bir varidat olmayacağı anlaşıldığından 1938 malî yılı içinde aynı mikdarın tahsil edileceği tahmin edilmiştir.

Fasıl : 2 - Fevkalâde varidat

2 - Bu faslın üçüncü maddesini teşkil eden tevdiat faizlerinin 1937/1938 yılı içinde bankada bulunacak paralardan (800) lira fazla bir temettü elde edileceği ve beşinci madde hâsılatı muhtelifeden de (7 000) lira fazla tahsilât yapılacağı anlaşıldığından bu maddelere konulan fazla mikdarlar ile diğer maddelere mevzu tahsisatın da 1938 malî yılında aynı mikdar olarak tahsil edileceğinden o suretle tahmin edilmiştir.

Fasıl : 3 - Maliyeden yardım

3 - 1937 malî yılı bütçe esbabı mucıbesinde umum müdürlüğümüzün transit varidatının Montrö mukavelesinden dolayı noksan arzettiği ber tafsil gösterilmiş ve 1267 sayılı kanunla idaresi umum müdürlüğümüze tahmil edilen Merkez hıfzıssıhha müessesesinin bir senelik masarifat ve memurun ücreti olan (400 000) lira ile 1933 malî yılı bütçesinin 10 neu maddesine istinaden yapılan istikrazdan kalan son taksit bedeli olan (100 000) liranın temini tediyesi için geçen sene olduğu gibi bu sene de maliyeden yapılacak yardım ile bu tediyatın yapılabileceğinden 1938 malî yılı için de aynı mikdar tahmin edilmiştir.

Bütçe encümeni mazbatası

T. B. M. M.
Bütçe encümeni
Mazbata No. 112
Esas No. 1/941

7/V/1938

Yüksek Reisliğe

Hudud ve sahiller sıhhat umum müdürlüğünün 1938 malî yılı bütçesi hakkında olub Başvekâletin 1 - III - 1938 tarih ve 6/744 sayılı tezkeresile Yüksek Meclise gönderilen kanun lâyihası Sıhhat ve içtimaî muavenet vekili doktor Hulûsi Alataş ve Hudud ve sahiller sıhhat umum müdürü hazır oldukları halde okundu ve konuşuldu.

1938 senesinde Umum müdürlüğün bütçesine 1937 senesine nazaran 8 097 lira bir zam yapılmıştır. Mucib sebeblerile fasıllar arasındaki sureti tevziini arzederiz.

Bundan başka : I - 1267 numaralı T. C. Merkez hıfzı. Sıhha müessesesi kanununun 5 nci maddesi; mezkûr müessesenin idaresi 1938 senesi içinde umumî muvazeneye alınmış olduğundan hükümsüz kalmış ve bu madde ile emir olunan hizmet umumî muvazene kanununa ilâve olunan bir madde ile Sıhhat ve içtimaî muavenet vekâletine devredilmiştir.

II - Umum müdürlüğün, Bütçe kanun lâyihasında metin itibarile geçen seneye nisbetle şu farklar vardır.

A - Kanunun beşinci maddesinde Hıfzı. Sıhha müessesesinin umumî muvazeneye alınması dolayisile 1267 numaralı kanunun 5 nci maddesi hükmünün kaldırılmış olmasından ve 1937 malî yılına kadar tahakkuk eden vergi bedellerinin bu maddedeki tahsisattan ödeneceğine dair bir hüküm ilâvesinden ibarettir.

B - Aynı maddede 1937 senesinde Umum müdürlüğün fevkalâde varidat ve tasarrufatından olarak görünen (600 000) liranın 1938 senesinde (200 000) lira olarak görünmesi Hıfzı. Sıhha müessesesinin umumî muvazeneye geçmesinden mütevellidir.

Masraf bütçesi

I — Birinci memurlar maaşı faslı 1937 senesine nazaran (7 212) fazlasıyla (148 544) lira olarak teklif edilmiştir. Bu fark 3017 numaralı Sıhhiye vekâleti teşkilât kanununa ek olarak ahiren çıkan kanunda yazılı İzmir liman ve şehir bakteriyoloji müessesesinin memurlarının ücretten maaşa nakli karşılığıdır.

II — Daimî müstahdemler ücreti faslında (10 680) lira tenzilât vardır. Bu tenzilât birinci maddede arz olunan memurların maaşa geçmelerinden ve bir tebhirci

bir kâtib ile yedi sandalcının çıkarılmasından, ve pratika için Türk vapurlarının kendi doktrurlarına vazife verildiğinden bu tasarruf husule gelmiştir.

III — Muvakkat tazminat faslına (192) lira zam yapılmıştır. Yeni tayin edilen ve merkezi Ankara olan bir müfettişin Ankara mesken tazminatı karşılığıdır.

IV — Dördüncü faslın birinci maddesinde geçen sene yazılı olan (3 500) liralık tahsisatın diğer bütçelerde olduğu gibi iki maddeye ayırmak suretile aynı tahsisat 1938 yılı için de teklif edilmiştir.

V — Altıncı fasıldaki tahsisatın kifayetsizliğine ve ekseri vapurların limanlarımıza geceleri gelmekte olmasına binaen bu fasla iki bin lira ilâvesine zaruret hâsıl olmuştur. Bu paranın tevzii 1587 numaralı kanunun 3 ncu maddesi mucibince İcra Vekilleri Heyeti kararla olacaktır.

VI — 15 nci faslın birinci icar bedeli maddesindeki iki bin lira noksan Çanakalede satın alınan bir binadan husule gelmiştir.

VII — 15 nci faslın üçüncü melbusat maddesinde görülen iki bin lira fazlalık her üç senede müstahdemlere verilecek muşamba bedeli karşılığıdır.

VIII — 16 ncı faslın dördüncü maddesinden (926) lira tenzilât yapılmıştır. Bu tenzilât fare öldürme ameliyesine aid malzemenin bu sene bir mikdar noksan alınacağı anlaşıldığından yapılmıştır.

IX — 17 inci faslın birinci maddesinde görülen (10 000) lira zam deniz vasıtalarının eskimiş olmasına ve pratika işlerinin süratle yapılmasını temin için yeniden satın alınacak bir aded motör karşılığıdır.

X — Eski seneler düyunu faslında görülen (197) lira şudur : 1934 malî yılı sonuna kadar umum müdürlük bütçesile idare olunan ve 1935 malî yılında umumî muvazeneye nakledilen Haydarpaşa emrazı sariye hastanesine 1934 senesinde verdiği erzak bedeli olan (197) lirayı vaktinde müracaat edememesinden dolayı düyuna inkilâb eden bu paranın tediyesini temin için yeniden açılan 21 inci fasıl ile (197) lira teklif edilmiştir.

XI — 1715 sayılı kanun mucibince Cümhuriyet merkez bankasına verilecek itfa karşılığı tahsisatı 1937 malî yılı bütçesine nazaran (82) lira fazlasile teklif edilmiştir. Masraf bütçesinin diğer fasıllarında bir değişiklik olmadığını arz ederiz.

Varidat bütçesi esbabı mucibesi

1938 Umum müdürlük varidat bütçesi 1937 yılına nazaran (392 200) lira noksan-
dır.

I — Birinci fasıldaki tahsisat 1937 sepesine nazaran (12 500) lira fazla olarak teklif edilmiştir. 1937 senesi 11 aylık hesapları nazarı dikkate alınarak bu zam yapılmıştır.

II — İkinci faslın üçüncü maddesini teşkil eden tevdiat faizlerinin 1938 yılı içinde (800) lira fazla olacağı tahmin edildiğinden arttırılmıştır. Beşinci maddesinde de (5 500) lira tenzil edilmesinin sebebi Hıfzıssıhha müessesesinin umumî muvazene alınmasından mütevellidir.

III — Üçüncü fasılda görülen (400 000) lira noksan Hıfzıssıhha müessesesinin umumî muvazene alınması dolayısıledir.

IV — Diğer fasıllarda bir değişiklik yoktur. Bu suretle Encümenimizce kabul edilen Hudud ve sahiller sıhhat umum müdürlüğünün 1938 yılı bütçe kanunu bağlı cetvellerile Umumî Heyetin tasvibine sunulmak üzere Yüksek Başkanlığa sunulur.

Bütçe En. Rs.	Rs. V.	Bu M. M.	Kâ.		
Burdur <i>M. Şeref Özkan</i>	İsparta <i>M. Ünsal</i>	Maraş <i>A. Tiridoğlu</i>	İstanbul <i>F. Öymen</i>	Balıkesir <i>E. Adakan</i>	Gazi Anteb <i>A. H. Ayerdem</i>
Gümüşane <i>D. Sakarya</i>	İzmir <i>H. Çakır</i>	Malatya <i>M. Öker</i>	Mardin <i>R. Erten</i>	Muş <i>Ş. Çiloğlu</i>	Muş <i>Ş. Ataman</i>
Ordu <i>H. Yalman</i>	Seyhan <i>N. Eldeniz</i>	Sivas <i>R. Çiner</i>	Trabzon <i>S. Day</i>	Trabzon <i>R. Karadeniz</i>	Yozgad <i>S. İçöz</i>

Hudud ve sahiller sıhhat umum müdürlüğü 1938 malî yılı bütçe kanunu lâyihası

HÜKÜMETİN TEKLİFİ

MADDE 1 — Hudud ve sahiller sıhhat umum müdürlüğünün 1938 malî yılı masrafları için ilişik (A) işaretli cetvelde gösterildiği üzere (494 048) lira tahsisat verilmiştir.

MADDE 2 — Mezkûr müdürlüğün 1938 malî yılı masraflarına karşılık olmak üzere (B) işaretli cetvelde, yazılı olduğu veçhile (594 100) liralık varidat tahmin edilmiştir.

MADDE 3 — İlişik (C) cetvelinde müstenidatı gösterilen varidatın 1938 malî yılında da tahsiline devam olunur.

MADDE 4 — Fevkalâde sıhhi hizmetler icabatından olarak kadro haricinde muvakkaten istihdamına lüzum görülecek ve Sıhhat ve içtimaî muavenet vekâleti tarafından tayin edilecek olan memurların ücretleriyle beynelmilel sıhhi cemiyet ve kongralara iştirâk masrafları ve bu cemiyetlere, kongralara gönderileceklerin yol masrafları ve yevmiyeleri masraf bütçesinin 2 nci ücretler faslının 2 nci maddesinden tesviye olunur.

MADDE 5 — Hudud ve sahillerde zuhur edecek sarî ve istilâî hastalıklara karşı ittihazı icabeden tedabir ve mürakabe masraflarile mühim limanlarda lüzum görülecek fare itlâfı cihazını havi müteharrik dubalar iştirası ve Umum müdürlük binası ve müstemilâtı ile tahaffuzhaneler, merkez, idare ve liman ve şehir bakteriyolojihanelerinin inşaat veya satın alma masrafı ve bu binalar için muayyad edilecek arsaların istimplâk bedelleri ve etüv ve bakteriyoloji ve sair bilûm tesisat ve tefrişatı ve 1240 numaralı kanun mucibince inşa edilmiş olan binaların ilâvei inşaat ve tesisatı ve bütün binaların 1937 malî yılına kadar

BÜTÇE ENCÜMENİNİN DEĞİŞTİRİŞİ

MADDE 1 — Aynen kabul.

MADDE 2 — Aynen kabul.

MADDE 3 — Aynen kabul.

MADDE 4 — Aynen kabul.

MADDE 5 — Aynen kabul.

tahakkuk eden vergi bedelleri ve 1933 senesi bütçe kanununun 10 ncu maddesiyle verilen salâhiyete binaen istikraz edilen (500 000) liranın faizi ile 1938 yılına aid son taksit bedeli ve buna müteferri masarifat Umum müdürlük fevkalâde varidatından ve bütçe tasarrufatından (200 000) liraya kadar miktarının masraf bütçesinde açılacak hususî fasla tahsisat kaydile sarfına Sıhhat ve içtimâî muavenet vekili mezdur.

MADDE 6 — Masraf bütçesindeki fassılların maddeleri arasında münakale yapmaya Sıhhat ve içtimâî muavenet vekili mezdur.

MADDE 7 — Fare itlâfı ameliyesine tâbi tutulan sefinelerde bu ameliyenin icabettirdiği masraflar 1912 senesi Beynelmilel Paris sıhhiye mukavelenamesinin 16 ncı maddesine tevfikân sefine sahiblerinden istifa olunur.

MADDE 8 — Kabotaj hakkını haiz 50 safi tonilâtoya kadar (50 dahil) olan yelkenli ve motörlü gemiler için 500 numaralı rüsümü sıhhiye kanununun 4 üncü maddesiyle verilen mücelled patentalar 20 sefere mahsus olmak üzere verilir. Bu gemilerden kanunun 1 nci maddesinde gösterilen tonilâto resmi alınmaz.

MADDE 9 — Hudud ve sahiller sıhhat umum müdürlüğünün ücretli memur ve müstahdemlerle nakil vasıtaları kadrosu ilişik (D) cetvelinde gösterilmiştir.

MADDE 10 — Bu idare memurları maaşlarına aid 3017 sayılı teşkilât kanununa bağlı cetvelde yazılı memuriyetlerden işbu kanuna bağlı (L) işaretli cetvelde derece, aded ve maaşları gösterilen memuriyetler 1938 malî yılı içinde de mevkuft tutulmuştur.

MADDE 11 — Bu kanun 1 haziran 1938 tarihinden muteberdir.

MADDE 6 — Aynen kabul.

MADDE 7 — Aynen kabul.

MADDE 8 — Aynen kabul.

MADDE 9 — Aynen kabul.

MADDE 10 — Aynen kabul.

MADDE 11 — Aynen kabul.

MADDE 12 — Bu kanunun hükümlerini icraya Siihat ve içtimaî muavenet vekili memurdur.

MADDE 12 — Aynen kabul.

1 mart 1938

Bş. V.	Ad. V.	M. M. V.
C. Bayar	Ş. Saracoğlu	K. Özalp
Da. V.	Ha. V.	Mal. V.
Ş. Kaya	Dr. R. Aras	F. Ağralı
Mf. V.	Na. V.	İk. V. V.
	A. Çetinkaya	C. Bayar
S. İ. M. V.	G. İ. V. ve Zr. V. V.	
Dr. H. Alataş	Rana Terhan	

A - CETVELİ

F.	M.	Muhassasatın nev'i	1937 Malî yılı tahsisatı Lira	1938 malî yılı için Hükümetçe talep edilên Lira	Encümençe kabul edilên Lira
1		Maaş			
	1	Memurlar maaşı	139 332	139 332	146 544
	2	Açık maaşı	2 000	2 000	2 000
		Fasıl yekûnu	141 332	141 332	148 544
2		Ücretler			
	1	Daimî müstahdemler ücreti	107 880	103 680	97 200
	2	Muvakkat müstahdemler ücreti	16 000	16 000	16 000
		Fasıl yekûnu	123 880	119 680	113 200
3		Muvakkat tazminat	4 128	4 128	4 320
4		Mütekaidin, eytam ve eramil maaşı	11 000	11 000	11 000
5		Gece pratikası ücreti	18 000	20 000	20 000
6		Demirbaş	10 000	10 000	10 000
7		Levanım			
	1	Tenvir ve teshin	12 000	12 000	12 000
	2	Matbu evrak	5 000	5 000	5 000
	3	Kirtasiye	3 000	3 000	3 000
		Fasıl yekûnu	20 000	20 000	20 000

F.	M.	Muhassasatın nev'i	1937	1938 malî yılı için	
			Malî yılı tahsisatı Lira	Hükümetçe talep edilen Lira	Encümençe kabul edilen Lira
8		Müteferrika	12 000	12 000	12 000
9		Müfettişler harcırahi	1 000	1 000	1 000
10		Daimî memuriyet harcırahi	4 000	4 000	4 000
11		Muvakkat memuriyet harcırahi	3 000	3 000	3 000
12		Resmî telefon masrafı			
	1	Tesis masrafı	400	400	400
	2	Mükâleme ücreti	2 000	2 000	2 000
		Fasıl yekûnu	2 400	2 400	2 400
13		Ücretli muhabere ve mükâleme bedeli	500	500	500
14		Posta ve telgraf ücreti	3 019	3 019	3 019
15		3335 sayılı kanun mucibince yapılacak tedavi, yol ve saire masrafları	1 500	1 500	1 500
16		Mütenevvi masraflar			
	1	İcar bedeli	6 300	4 300	4 300
	2	Masarifi muhakeme	300	300	300
	3	Melbusat	8 000	10 000	10 000
	4	Kitab ve fennî risaleler muba-yaası ve neşriyat masrafı	500	500	500
	5	Bütün eşyanın nakliye ve ambalâj masraflarile posta ve banka nakli nükud ücreti	5 700	5 700	5 700
	6	Sigorta ücreti	3 000	3 000	3 000
		Fasıl yekûnu	23 800	23 800	23 800
17		Muhtelif masraflar			
	1	Tamir	22 000	22 000	22 000
	2	Meremet	3 000	3 000	3 000
	3	Tebhir, alât ve vasıtaları tamir ve işletme masrafı	6 000	6 000	6 000
	4	Tephir, istihmam mevad ve levazımı	13 000	13 000	12 076
	5	Tibbî ecza ve sahil sıhhiye lâboratuarları masrafı	1 000	1 000	1 000
	6	Fakir yolcuların iâşe, tedfin ve tekfin masrafı	100	100	100

F.	M.	Muhassasatın nev'i	1937	1938 malî yılı için	
			Mali yılı tahsisatı Lira	Hükümetçe talep edilen Lira	Encümençe kabul edilen Lira
	7	Bulaşık masrafı	6 000	6 000	6 000
	8	İstanbul ve İzmir liman ve şehir bakteriyoloji müesseseleri masrafı	6 000	6 000	6 000
		Fasıl yekûnu	57 100	57 100	56 176
18		Nakil vasıtaları masrafı			
	1	Mubayaa	5 000	15 000	15 000
	2	Tamir	12 000	12 000	12 000
	3	İşletme	20 000	20 000	20 000
	4	Kira ile tutulacak vesaiti nakliye karşılığı	4 000	4 000	4 000
		Fasıl yekûnu	41 000	51 000	51 000
19		Reddiyat	1 000	1 000	1 000
20		Geçen sene borcu	2 500	2 500	2 500
21		1934 yılı borçları karşılığı	0	197	197
22		1715 numaralı kanunun 8 nci maddesi mucibince Cumhuriyet merkez bankasına verilecek itfa karşılığı	4 810	4 892	4 892
		UMUMİ YEKÛN	485 969	494 048	494 048

B - CETVELİ

F.	M.	Varidatın nev'i	1937 Mali yılı muhammenatı Lira	1938 malî yılı için Hükûmetçe tahmin edilen Lira	Encümençe tahmin edilen Lira
1		Adi varidat			
	1	Tonilâto rüsümü	450 000	450 000	462 500
	2	Mücelled patente	5 000	5 000	5 000
		Fası yekûnu	455 000	455 000	467 500
2		Fevkalâde varidat			
	1	Nakdi ceza hasılatı	2 000	2 000	2 000
	2	Bulaşık rüsümü	10 000	10 000	10 000
	3	Tevdiat faizleri	300	1 100	1 100
	4	Satılacak emval bedeli	1 000	1 000	1 000
	5	Hasılatı muhtelifi	18 000	25 000	12 500
		Fası yekûnu	31 300	39 100	26 600
3		Maliyeden yardım	500 000	100 000	100 000
		UMUMİ YEKÛN	986 300	594 100	594 100

C - CETVELİ

Tekâlif ve rüsümün müste-
nid olduğu kanunların

No.	Tarihi	Hulâsası
500	22 - nisan - 1340	Rüsümü sıhhiye kanunu
2810	14 - haziran - 1935	Rüsümü sıhhiye kanununa ek- lenecek maddelere dair kanun
2864	13 - kânunuevvel - 1935	Turist gemilerinden alınan re- simlerden bazılarının affine ve bazılarının indirilmesine dair kanun
3058	31 - temmuz - 1936	Rüsümü sıhhiye hakkındaki 500 sayılı kanuna ek kanun

D - CETVELİ

Memuriyetin nevi	Aded	Ücret
<i>Umum müdürlük</i>		
Daire müdürü	1	125
Avukat (İstanbul)	1	125
Kâtib	1	60
»	1	50
Müvezzî	1	50
Odacı	6	30
Makinist muavini (Tenekeci)	1	60
Marangoz ve boyacı	1	80
Bahçıvan	1	60
<i>İstanbul limanı sahil sıhhiye merkezi</i>		
Makine mühendisi	1	175
Kâtib	2	80
Etiv makinisti ve elektrik memuru	1	90
Makinist	1	60
Ateşçi	2	40
Klâyton makinisti	1	50
Odacı	5	30
Gece bekçisi	1	35
Hasta bakıcı	1	35
Tahaffuzhane amelesi	4	35
<i>İstanbul liman ve şehir bakteriyoloji müessesesi</i>		
Asistan	1	60
Hademe	2	35
<i>İzmir liman ve şehir bakteriyoloji müessesesi</i>		
Kapıcı ve hademe	4	30
<i>Urla tahaffuzhanesi</i>		
Etiv makinisti ve elektrik memuru	1	90
Ateşçi	1	40
Tahaffuzhane amelesi	3	35
Nakliye otomobili şoförü	1	50
<i>Muhafızlar</i>		
Başmuhafızlar	10	40
Muhafız	40	35
Transit muhafızı	15	35

Memuriyetin nevi	Aded	Ücret
Silifke sahil sıhhiyesinde daimî amele	1	15
Anamur sahil sıhhiyesinde daimî amele	1	15
Enez sahil sıhhiyesinde daimî amele	1	20

Nakil vasıtaları müstahdemleri

Birinci kaptan	1	100
Kaptan	4	90
Makinist	5	70
Ateşçi	8	40
Yağdancı	1	40
Tayfa	16	35
Şoför	8	70
Dümenci	12	40
Sandalcı	17	35

NAKIL VASITALARI KADROSU [1]

Aded	Nevi
1	Hasta hizmet otomobili
18	Sandal
8	Motörbot
2	Taka sistemi motör
3	İstimbot
2	Yük arabası
4	Hayvan
1	Vidanj makinesi
1	Küçük klâyton dubası
2	Büyük » »

L - CETVELİ

Derece	Memuriyetin nevi	Aded	Maaş
5	Mütehassıs	1	80
14	Sinob tahaffuzhanesi ambar memuru	1	20

[1] Nakil vasıtalarının kullanılacağı yerlerin tayin ve tebdili ve işe yaramayanların kadrodan ihracı Sıhhat ve içti-mâi muavenet vekâletine aittir.

