

S. Sayısı : 205

Rüsumu sıhhiye kanununun 9 ncu maddesinin tefsiri hakkında 3/95 sayılı Başvekâlet tezkeresile rüsumu sıhhiye kanununa ek 1/169 sayılı kanun lâiyhası ve Sıhhat ve içtimaî muavenet, Maliye ve Bütçe encümenleri mazbataları

Rüsumu Sıhhiye kanununun 9 uncu maddesinin tefsiri hakkında Başvekâlet tezkeresi (3/95)

T. B. M. M.

Başvekâlet

Kararlar müdürlüğü

Sayı 6/880

17 - IV - 1935

Büyük Millet Meclisi Yüksek Reisliğine

Rüsumu Sıhhiye kanununun 9 uncu maddesinin tatbiki bakımından 250 tondan yukarı motörlü gemilerin vapurlar sınıfına sokulub sokulmayacağıın tefsiri Sıhhat ve İçtimaî muavenet vekilliğinden yazılan sureti ilişik 14 - IV - 1935 tarih ve 64/5095 sayılı tezkere ile istenilmektedir.

İşin tefsir yolu ile halline ve sonunun bildirilmesine yüksek müsaadelerini dilerim.

Başvekil

I. İnönü

Sıhhat ve içtimaî muavenet vekilliğinin 14 - IV - 1935 tarih ve 64/5095 sayılı tezkeresi sureti

Rüsumu sıhhiye kanununun 9 ncu maddesinin 8 sayılı fıkrası veçhile sıhhi nizamlara aykırı hareket eden motörlü gemilerden 25 lira para cezası alınmaktadır. Kanunun hazırlanması sıralarında motörlü gemilerin sayıları bu günküne göre az ve mevcut olanlar dahi büyük tonda olduklarından bunların büyükleri yelkenli gemiler ile vapurlar arasında olacağı düşünölmüş ve bu düşünce ile ceza parasının miktarı bakımından motörlü gemilerin ikinci sınıf gemiler sırasına konularak 25 lira cezaya tâbi tutulmaları kabul edilmiş idi. Son zamanlarda büyük tonajdaki bir kısım deniz nakil vasıtalarına motör takılarak yüksek tonajda motörlü gemilerin meydana çıktığı görölmektedir. Motör takılan bu gemiler arasında tonajları 250 den yukarıya doğru 300, 500 olanlar ve hatta büyüklüğü binlerce tona varanlar da bulunmaktadır. Tonajları bu derece büyümüş olan ve vapurlar vapurlar derecesinde sürat ve ehemmiyet kazanmış bulunan motörlü gemilerin vapurlardan farkı; ancak birincilerinin motörle, ikincilerinin buharla işlemekte olmasından ibaret bulunduğundan vekilliğimizce 250 tondan yukarı olan motörlü gemilerin vapurlar sınıfından sayılarak ceza paralarının onlar gibi yüz lira üzerinden alınması muvafık bulunmaktadır. Bu işin Büyük Millet Meclisince tefsir yolu ile başarılması için gerekli muamelenin yapılmasına müsaade buyurulmasını rica ederim.

Rüsumu sıhhiye kanununa ek kanun lâiyhası (1/169)

T. C.

Başvekâlet

Kararlar müdürlüğü

Sayı : 6/1331

4 - V - 1935

Büyük Millet Meclisi Yüksek Reislığıne

500 sayılı rüsumu sıhhiye kanununa eklenecek maddeler hakkında Sıhhat ve içtimâî muavenet vekiliğince hazırlanan ve İcra Vekilleri Heyetince 29 - IV - 935 te Yüksek Meclise arzı kararlaştırılan kanun lâiyhası esbabı mucibesile birlikte sunulmuştur.

Başvekil
İ. İnönü

Mucib sebebler lâiyhası

Boğazlardan transit olarak gelip geçen gemiler Sahil sıhhat dairelerimize kıyılarımız ve limanlarımızla ihtilât eden diğer gemilerden daha az iş ve külfet yüklettiği ve ötedenberi yapılan bazı istekler göz önüne alınarak bunlardan tonilâto resmi olarak alınan paranın azaltılmasını birinci maddesine eklenmek üzere bağı lâiyhada yazılı fıkra tertib edilmiştir. Yalnız bu nevi gemilerin ekseriya İstanbul limanından kömür, su ve erzak gibi malzemelerini ve acentalarından ordino, kâğıt ve diğer emteler almaları âdet olduğundan ekonomik faydası çok olan bu âdetin bozulmaması için ötedenberi bunların yalnız kırk sekiz saat müddetle limanda sıhhi nezaret altında ve serbest pratika almaksızın kalmaları usulü kabul edilmiş ve umumî talimatnamelerde buna âid hükümler konulmuştur. Onun için yine bu faydalı durumu korumak düşüncesile ve kanunun tatbiki esnasında güclükleri mucib olmamak üzere bu gibi ihtivaclarını temin etmek için talimatnamelerdeki hudud dâhilinde İstanbul limanında kalmak sebebiyle gemilerin transit vasıfları bozulmayacağı kaydı de ilâve edilmiştir.

Diğer taraftan beynelmil hava sevrüseferleri sıhhi anlaşması Büyük Millet Meclisince onaylanmış olduğu için yabancı memleketlerden gelen tayyareler hakkında sıhhi muamele ve icab ederse tıbbî muayene yapılması veya diğer sıhhi tedbirler alınması lâzımgelmektedir. Bu muameleler bazı nevi masrafları mucib olacağından görülecek lüzum ve diğer memleketlerde de tatbik edilecek tarifeler esas tutulmak üzere bu tayyarelerden küçük bir ücret alınması uygun görüldüğünden İcra Vekilleri Heyetince tanzim olunacak bir tarife üzerinden böyle bir ücretin alınmasını temin etmek üzere yine 500 numaralı rüsumu sıhhiye kanununa bir madde ilâve düşünölmüş ve merbut lâiyhaya bir madde konulmuştur.

Sıhhat ve içtimai muavenet encümeni mazbatası

T. B. M. M.

S. İ. M. encümeni

Karar No. 15

Esas No. 1/169

5 - VI - 1935

Yüksek Başkanlığa

500 sayılı rüsumu sıhhiye kanununa eklenecek maddeler hakkında Sağlık ve soysal yardım bakanlığınca hazırlanan ve Başbakanlığın 4 mayıs 1935 tarih ve 6/1331 sayılı tezkeresile gönderilip encümenimize havale buyurulan kanun lâyihası Sağlık bakanı bulunduğu halde okundu ve görüşüldü :

Mucib sebebler lâyihasında bildirilen sebeblere göre eklenecek maddelerin gerekli olduğu görülerek lâyihanın olduğu gibi kabulüne karar verilmiş, yalnız Sağlık bakanının teklifi üzerine üçüncü madde « 1 ikinci kânun 1936 tarihinden yürür » şeklinde değiştirilmiştir.

Havalesine göre Finans encümenine veril-

mek üzere Yüksek Başkanlığa sunuldu.

S. İ. M. En. Başkanı

M. M.

Erzurum

Bursa

D. A. F. Tuzer

Dr. Refik Güran

Kâtib

Edirne

Balıkesir

Denizli

Dr. F. Memik

Dr. H. V. Somyürek

İmzada bulunmadı.

Kayseri

Kocaeli

Konya

S. Turgay

Z. Nuri Birgi

Dr. O. Ş. Uludağ

Ordu

Kütahya

Dr. Z. N. Yaltırım

İmzada bulunmadı

Manisa

Mardin

Niğde

Dr. S. Uzel

Dr. R. Levent

Dr. Abravaya

Niğde

Sinob

Zonguldak

A. Vefik Utuçay

H. Okan

Dr. M. Altıok

Maliye Encümenini mazbatası

T. B. M. M.

Maliye Encümeni

Karar No. 66

Esas No. 1/169, 3/95

12 - VI - 1935

Yüksek Reisliğe

Başvekâletin 4 mayıs 1935 tarih ve 6/1331 sayılı tezkeresile Büyük Meclise verilip Sıhhat ve İctimai muavenet Encümenince müzakereden sonra Encümenimize havale olunan ve 500 sayılı rüsumu Sıhhiye kanununa eklenecek bazı maddeleri ihtiva eden lâyiha Sıhhiye vekili bulunduğu halde tetkik ve müzakere edildi.

Teklif esas itibarile Encümenimizce kabul edilmiştir. Ancak ikinci maddede 500 numaralı rüsumu sıhhiye kanununa bir madde katılması teklif edilmiş olup tedvin itibarile bunu ayrı ve müzeyyel bir kanun halinde yapılması icab eder. Maddede derpiş edilen cihet, yabancı memleketlerden gelecek tayyarelerden alınması icabeden sıhhiye resmi olduğundan teklif Encümenimizce

birinci maddeye ek olarak tanzim edilmiş ve buna göre madde tadil olunmuştur.

Tonajlı yüksek motörlü gemilerden alınacak cezalar hakkındaki hükmün tefsiri Başvekâletin 17 nisan 1935 tarih ve 6/880 sayılı tezkeresile Büyük Meclisten istenilmiş ve istek Encümenimize havale edilmiştir.

Rüsumu sıhhiye kanununun 9 uncu maddesinin ikinci fıkrasına göre sıhhi nizamlara aykırı hareket eden motörlü gemilerden 25 lira para cezası alınmaktadır. Bu kanun hazırlandığı zaman motörlü gemilerin sayıları az olduğu gibi tonajları da küçük olduğundan bunların büyüklükleri vapurlarla yelkenli gemiler arasında olacağı düşünülmüş ve ikinci sınıf gemiler ara-

sına konularak 25 lira cezaya tâbi tutulmaları kabul edilmiştir.

Son zamanlarda büyük tonajdaki deniz nakil vasıtalarına motör takılarak yüksek tonajda motörlü gemiler meydana getirilmiştir. Bunlar arasında büyüklüğü binlerce tona varan gemiler bulunmaktadır. Tonaajları büyük ve motörle sürat ve ehemmiyet kazanmış bulunan gemilerin vapurlardan farkı, birincilerin motörle ve ikincilerin de buharla işlemesinden ibaret bulunduğu cihetle büyük motörlü gemilerin de vapurlar sınıfında sayılarak cezalarının vapurlar gibi yüz lira üzerinden alınması encümenimize muva-

fık görülmüş ve bunu temin eden fıkra 500 numaralı rüsumu sıhhiye kanununa fıkralar eklenmesine dair olan teklif içerisine konulmuştur.

Her iki dosya birleştirilerek Yüksek Reisliğe sunulur.

Mal. En. Rs.	M. M.	Kâ
Gümüşane	Isparta	Çankırı
H. F. Ataç	Kamal Ünal	M. Önsay
Aza	Aza	Aza
Mitat Denli	Zülfü Tiğrel	S. Çölgeçen
Aza	Aza	Aza
M. Ayışlı	A. H. orga	M. Nedim Zabcı

Bütçe encümeni mazbatası

T. B. M. M.

Bütçe encümeni

Mazbata No. 124

Esas No. 1/169, 3/95

12 - VI - 1935

Yüksek Reisliğe

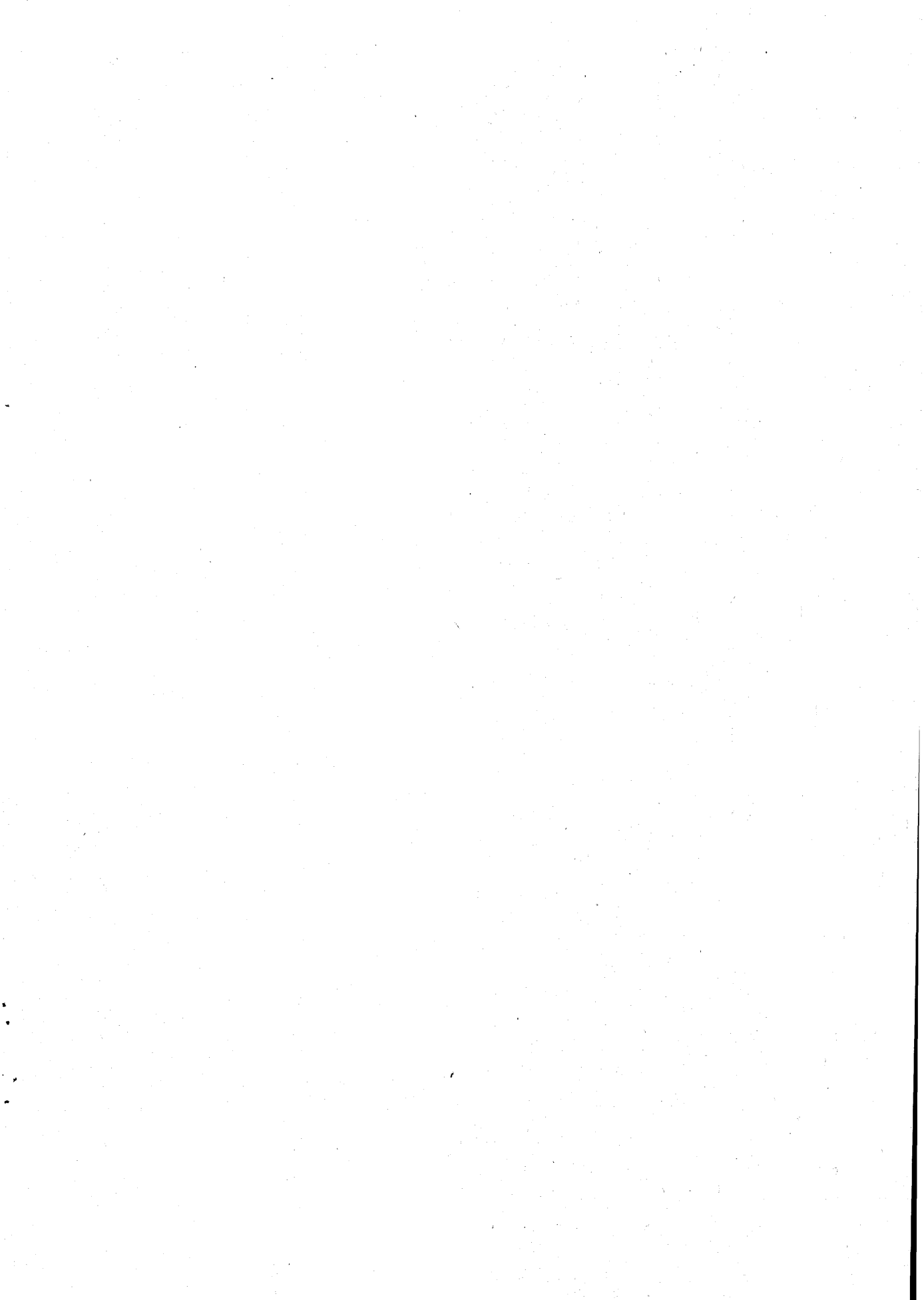
500 sayılı rüsumu sıhhiye kanununa eklenecek maddelere dair olub Başvekâletin 4 mayıs 1935 tarih ve 6/1331 sayılı tezkeresile Yüksek Meclise sunulan kanun lâyihası ve mezkûr kanunun 9 neü maddesinin tefsirine müteallik Başvekâlet tezkeresi Sıhhat ve içtimaî muavenet ve Maliye encümenlerinin mazbatalarile billikte encümenimize verilmiş olmakla Sıhhiye vekili Refik saydam bulunduğu halde okundu ve konuşuldu.

Teklif olunan lâyiha, vekilden alınan izahat üzerine encümenimize de yerinde görülerek 1, 2 ve 4 neü maddeler Maliye encümenininin hazırladığı şekil dairesinde ve 3 neü madde olarak da Sıhhat ve içtimaî muavenet encümenininin 3 neü

maddesi olduğu gibi kabul edilmiştir.

Müstacelen müzakere edilmesi dileğiyle Umumi heyetin tasvibine konulmak üzere Yüksek reisliğe sunuldu.

Reis	R. V.	M. M.	
Burdur	Isparta	Trabzon	
M. Şeref Özkan	Mükerrem Ünal	Sırrı Day	
Kâ.			
Istanbul	Balıkesir	Çorum	Diyarbakır
F. Öymen	E. Adakan	E. Sabri Akgöl	R. Bekit
Kayseri			İzmir
N. Kerven			H. Çakar
Muş		Sivas	Tokad
Ş. Çiloğlu		Remzi Çiner	S. Genca



HÜKÜMETİN TEKLİFİ

500 numaralı (Rüsümü sıhhiye) kanununa eklenecek maddelere dair kanun lâyihası

MADDE 1 — 500 numaralı (Rüsümü sıhhiye) kanununun birinci maddesine aşağıdaki fıkralar eklenmiştir:

Ancak boğazlardan transit olarak geçen gemilerden safi tonilâto üzerinden alınan bu resim yüzde yirmi beş eksik tahsil olunur.

İstanbul limanında yalnız zarurî ihtiyaçlarını temin veya acenteleri ile temas etmek üzere talimatnamelerindeki hükümlere uygun olarak kısa bir zaman kalmak bu gemilerin transit sıfatını bozmaz.

MADDE 2 — 500 numaralı (Rüsümü sıhhiye) kanununa aşağıdaki madde katılmıştır:

Yabancı memleketlerden gelen tayyareler hakkında yapılacak sıhhi muamele veya bunların tıbbî muayeneleri ve bunlara tatbik edilecek sıhhi tedbirler karşılığı olarak İcra Vekilleri Heyetince tanzim olunan tarife üzerinden ücret alınır.

MADDE 3 — Bu kanun 1 Haziran 1935 den muteberdir.

MADDE 4 — Bu kanun hükümlerini Sıhhat ve içtimai muavenet vekili yürütür.

29 - VI - 1935

Bş. V.	Ad. V.	M. M. V.
J. İnönü	Ş. Saracoğlu	K. Özalp
Da. V.	Ha. V. V.	Mal. V.
Ş. Kaya	Dr. T. Rüştü Aras	F. Ağralı
Mf. V.	Na. V.	İk. V.
Ab. Özmen	A. Çetinkaya	Celâl Bayar
S. İ. M. V.	G. İ. V.	Zr. V.
Dr. R. Saydam	Rana Tarhan	Muhlis Erkmén

SIHHAT VE İÇTİMAİ MUAVENEN ENCÜMENİNİ NDEĞİŞTİRİŞİ

500 numaralı (Rüsümü sıhhiye) kanununa eklenecek maddelere dair kanun lâyihası

MADDE 1 — Hükümetin teklifi gibi

MADDE 2 — Hükümetin teklifi gibi

MADDE 3 — Bu kanun 1 İkinci Kânun 1936 tarihinden yürür.

MADDE 4 — Hükümetin teklifi gibi

MALİYE ENCÜMENİNİN DEĞİŞTİRİŞİ

500 numaralı rüsumu sıhhiye kanununa eklenecek maddelere dair kanun lâyihası

MADDE 1 — 500 numaralı rüsumu sıhhiye kanununun birinci maddesine aşağıdaki fıkralar eklenmiştir :

Ancak boğazlardan transit olarak geçen gemilerden safi tonilâto üzerinden alman bu resim yüzde yirmi beş eksik tahsil olunur.

İstanbul limanında yalnız zarurî ihtiyaçlarını temin veya acenteleri ile temas etmek üzere talimatnamelerindeki hükümlere uygun olarak kısa bir zaman kalmak bu gemilerin transit sıfatını bozmaz.

Yabancı memleketlerden gelen tayyareler hakkında yapılacak sıhhi muamele veya bunların tıbbî muayeneleri ve bunlara tatbik edilecek sıhhi tedbirler karşılığı olarak İcra Vekilleri Heyetince tanzim olunan tarife üzerinden ücret alınır.

MADDE 2 — Yukarıda yazılı kanunun 9 ncu maddesinin 2 nci fıkrasına şu fıkra eklenmiştir :

(Tonajı 250 yi geçen motörlü gemilerden yüz lira).

MADDE 3 — Bu kanun neşri tarihinden mu-teberdir.

MADDE 4 — Bu kanun hükümlerini Sıhhat ve içtimaî muavenet vekili yürütür.

BÜÇTE ENCÜMENİNİN DEĞİŞTİRİŞİ

MADDE 1 — Maliye encümeninin maddesi aynen.

MADDE 2 — Maliye encümeninin maddesi aynen.

MADDE 3 — S. ve İ. M. encümeninin maddesi aynen.

MADDE 4 — Maliye encümeninin maddesi aynen.