

Yol işaretlerinin birleştirilmesi hakkındaki mukavelenamenin tasdikına dair 1/665 numaralı kanun lâiyhası ve Nafia ve Hariciye encümenleri mazbataları

T. C.
Başvekkâlet
Muamelât müdürlüğü
Sayı: 6/1361

30-IV-1933

B. M. M. Yüksek Reisliğine

Yol işaretlerinin birleştirilmesi hakkındaki mukavelenamenin tasdikına dair Nafia vekilliğince hazırlanan ve İcra Vekilleri Heyetince 26-IV -933 te Yüksek Meclise arzı kararlaştırılan kanun lâiyhası esbabı mucibesile birlikte sunulmuştur efendim.

Başvekil
İsmet

30 mart 1931 tarihinde Cenevrede imzalanan yol işaretlerinin tevhibi hakkındaki mukavelenamenin tasdikına dair kanun lâiyhası esbabı mucibesi

Yol işaretlerinin tevhibi hakkındaki mukavelename 15 madde ile bir lâhikadan ibarettir. 1-4 üncü maddeleri esas maksadı ifade etmekte olup hulâsatan Yüksek Âkitlerin bu mukavele lâhikasında gösterilmiş olan Beynelmilel yol işaretlerini kabul ederek mümkün olabilecek en kısa zamanda tatbik ettirmeleri, yollara yeni işaret konacağı veya eskiden mevcut olanlar tecdit edileceği zaman bu mukavele ile kabul olunan sistemdeki işaretlerin vazı ve bu sisteme uygun olmayan eski işaretlerin mukavelenamenin meriyet mevkiine girdiği tarihten itibaren nihayet beş sene zarfında tebdil edilmiş olması ve yollarda eskiden mevcut işaretlerden yeni sistemdeki işaretlere müşabih olupta başka mana ifade edenler varsa derhal değiştirilmesi; bu mukavelenamedeki yol işaretlerinden maada bu işaretlerle iltibas hâsıl edecek veya işaretlerin anlaşılmasını işkâl edecek sair lâvhaların ve yazıların umumî yollara konmasının menî hususlarını ihtiva eder.

5-15 inci maddeleri bu mukavelenameden mütevellit ihtilâfların hallinde, Yüksek Âkitlerin mukavelename ahkâmını müstemlekelerine ve sair alâkadar oldukları memleketlere de tatbik edip etmeyeceklerinden, bu mukavelenamenin imza ve tasdikından ve meriyet mevkiine gireceği tarihlerden, bilâhare işaretlere ne suretle ilâve veya tadilât yapılacağından ve mukavelenameden ne suretle feragat edileceğinden ve bu mukavelenamenin ne suretle münfesi olacağından bâhistir.

Yollara işaret konması bilhassa otomobil geliş gidişinin emniyeti noktai nazarından faydalı ve lüzumludur. Şimdiki halde umumî yollarımızda az miktarda ve yalnız istikametleri gösterir bazı lâvhalar mevcut olduğundan bunlardan beynelmilel sisteme uygun olamayanlarının tebdili büyük masraf ve külfeti mucip değildir.

Lüzum hâsıl oldukça yollarımıza beynelmilel sistemdeki işaretlerin konması münasip olduğundan bu mukavelenamenin tasdikı hakkında ilişik kanun lâiyhası arz ve takdim olunur efendim.

Nafia encümeni mazbatası

T. B. M. M.
Nafia encümeni
Karar No. 12
Esas No. 1/665

11 - V - 1933

Yüksek Reisliğe

(Yol işaretlerinin birleştirilmesi) hakkındaki mukavelenamenin tasdikına dair Nafia vekâletince hazırlanan ve İcra Vekilleri Heyetince 26 - IV - 1933 te Yüksek Meclise arzı kararlaştırılan kanun lâyihası ve esbabı mucibesi Başvekâleti Celileden Yüksek Reisliğe gelerek encümenimize havale buyurulmakla Nafia vekili Beyefendi hazır olduğu halde okunup konuşuldu. Cenevrede muhahhasımız tarafından imza olunan mezkûr Beynelmilel mukavelename yollara işaret konulması, bilhassa otomobil geliş gidişinde emniyet noktai nazarından faydeli ve lüzumlu olup şimdiki halde yollarımızda istikamet gösteren bazı levhalardan maada işaretler bulunmadığından bunların beynelmilel işaretlere tatbiki masraflı olmayacağı gibi bundan sonra konacak işaretlerin de bu mukavelenameye muvafık bulunması her suretle münasip olduğundan kanun lâyihası aynen kabul olunarak havalesi mucibince Hariciye encümenine gönderilmek üzere Yüksek Reisliğe sunuldu efendim.

Nafia E. Reisi	M. M.	Kâ.	Aza	Aza	Aza
Samsun	Erzinean	Manisa	Samsun	İçel	Kütahya
<i>Etem</i>	<i>A. Samih</i>	<i>Osman</i>	<i>Dr. Asım</i>	<i>Hakkı</i>	<i>Ibrahim</i>
Aza	Aza				
Mersin	Isparta				
<i>S. Fikri</i>	<i>H. Hilmi</i>				

Hariciye encümeni mazbatası

T. B. M. M.
Hariciye encümeni
Karar No. 6
Esas No. 1/665

17 - XII - 1933

Yüksek Reisliğe

30 mart 1931 tarihinde Cenevrede imza olunan yol işaretlerini birleştirilmesi hakkındaki mukavelenin tasdikına dair Nafia vekilligince hazırlanan ve İcra Vekilleri Heyetince 26 - IV - 1933 te Yüksek Meclise arzı kararlaştırılan kanun lâyihası ve Nafia encümeni mazbatası Hariciye vekili Beyin huzurile tetkik ve müzakere edildi.

Nafia encümeni mazbatasındaki mütalealara iştirak eden encümenimiz de bu kanun lâyihasını tasvip etmiş ve Heyeti Umumiyenin tasdikına arz edilmek üzere Yüksek Reisliğe takdimini kararlaştırmıştır.

Ha. E. R. Na.	M. M.	Aza	Aza	Aza
Sivas	Sivas	Diyarbakir	Kocaeli	Elâziz
<i>Necmettin Sadık</i>	<i>Necmettin Sadık</i>	<i>Zeki Mesut</i>	<i>Reşit Saffet</i>	<i>Fazıl Ahmet</i>

HÜKÜMETİN TEKLİFİ

30 mart 1931 tarihinde Cenevrede imzalanan yol işaretlerinin tevhidî hakkındaki mukavelenamenin tasdikına dair kanun lâyihası

BİRİNCİ MADDE — 30 mart 1931 tarihinde Cenevrede imza olunan yol işaretlerinin tevhidine dair mukavelename tasdik edilmiştir.

İKİNCİ MADDE — Bu kanun neşri tarihinden muteberdir.

ÜÇÜNCÜ MADDE — Bu kanun ahkâmını icraya İcra Vekilleri memurdur.

26 - IV - 1933

Bş. V.	Ad. V.	M. M. V.	Da. V.	H. V. V.	Mal. V.
<i>İsmet</i>	<i>Yusuf Kemal</i>	<i>Zekâî</i>	<i>Ş. Kaya</i>	<i>Ş. Kaya</i>	<i>M. Abdülhalik</i>
Mf. V.	Na. V.	İk. V. V.	S. İ. M. V.	G. İ. V.	Zr. V.
<i>Dr. Reşit Galip</i>	<i>Hilmi</i>	<i>Muhlis</i>	<i>Dr. Refik</i>	<i>Ali Rana</i>	<i>Muhlis</i>

YOL İŞARETLERİNİN TEVHİDİ HAKKINDA MUKAVELENAME

Yüksek Âkitler,

Yollardaki trafik emniyetinin ziyadeleştirilmesi ve beynelmilel münakalâtın kolaylaştırılması için yeknesak yol işaretleri sistemini kabulünü arzu ederek,
İsimleri aşağıda yazılı murahhaslarını tayin ve intihap etmişlerdir:

Almanya Reisiümhuru:

Fevkalâde murahhas ve sefir payesini haiz; Le Docteur Paul Eckardet

Münakalât nezaretinde nezaret müşaviri; Dr. Ing. H. C. F. Pflug

Haşmetlû Belçika Kırallı Hazretleri:

Hariciye nezaret Hukuk müşaviri; M. I. de Ruelle

Haşmetlû Danimarka ve İzlanda Kırallı Hz.:

Nafia nezaretinde şube müdür muavini; M. E. Simoni

Polonya Cümhuriyeti Reisi, Danzig Serbest şehri namına:

Maliye nezareti gümrükler idaresi sabık müdürü; Dr. Wladyselaw Rasinski

Haşmetlû İspanya Kırallı Hz.:

İspanya Kıralliyeti otomobil kulübü kâtibiumumisi; M. Carlos Resines

Fransa Cümhur Reisi:

Madenler sabık umumî müfettişliği; M. C. Walekemaer

Haşmetlû Macaristan Naibi Kırallisi:

Elçi payesini haiz olup Akvam Cemiyetindeki daimî murahhası heyet reisi olan; M. Jean Pelenyi

Haşmetlû İtalya Kırallı Hz.:

Cenevre başkonsolosu; M. C. de Constantion de Chateauf

Lüksemburg Grandükası Hz.:

Cenevre konsolosu; M. Charles Vermaire

Felemenk Kırallığı Hz.:

Hariciye nazırı; Le Ionkheer F. Beelaerts Vao Blokland

Polonya Reisiümhuru:

Maliye nezareti gümrükler idaresi sabık müdürü; Dr. Waldyselaw Rasinski

İsviçre Meclisi:

İsviçre Adliye ve Zaptiye nezareti polis dairesi şube müdürü; M. Henri Rothmund

Gümrükler müfettişi umumisi ve Gümrükler umum müdür muavini; M. Samoel Hausermann

İsviçre siyasî dairesi Hariciye umuru şube müdür muavini; M. Max Ratzemberger

Çekoslovakya Reisiümhuru:

Nafia nezaretinde müdür ve sabık nazır; Ing. M. Vaclav Roubik

Türkiye Reisiümhuru:

İsviçre Hükümeti nezdinde fevkalâde murahhas ve orta elçi Cemal Hüsnü Bey;

Haşmetlû Yugoslavya Kırallı:

Cemiyeti Akvam nezdinde daimî murahhas; M. İlya Choumenkovitsh

Bunlar; usule muvafık olan muntazam salâhiyetnamelerini gösterdikten sonra aşağıdaki maddeleri kararlaştırmışlardır:

Brinci madde

Yüksek Âkitler bu mukaveleamenin merbutunda yazılı beynelmilel yol işaret sistemini kabul ile kendi memleketlerine sürati mümkün ile ithalini veyahut ithal ettirilmesini taahhüt ederler. Bunun için, yollara yeni işaretler konması lâzımgeldikçe veyahut elyevm mevcut olan işaretlerin yenilenmesine lüzum görüldükçe âkitler bu mukavele merbutunda yazılı işaretleri koyduracaklar-

dır. Beynelmîlel sisteme muvafık olmayan işaretlerin değiştirilmesi bu mukavelenamenin Yüksek Âkitlerin herbiri tarafından icra mevkiine konduğu tarihten itibaren nihayet beş sene zarfında ikmal edilecektir.

İkinci madde

Yüksek Âkitler beynelmîlel işaretlerden her hangi birine benzeyip de bu işaretin manasından başka bir maksatla konmuş olan işaretlerin değiştirilmesine bu mukavelenin meriyet mevkiine konduğu andan itibaren başlamayı ve başlatmayı taahhüt ederler.

Üçüncü madde

Yollara, mümkün olduğu kadar yalnız merbut cetvelde resimleri gösterilen ve tarif edilen işaretler, konacaktır. Herhangi başka bir işaret konması lâzımgeldiği takdirde bunlar da, şekil ve renk itibarile merbut cetvelde derpiş edilen diğer işaretler sınıfından olacaktır.

Dördüncü madde

Yüksek Âkitler, bu mukavele ile kabul olunan işaretlerin okunmasını güçleştirecek veyahut bu işaretlerle karıştırılabilecek başka bir işaretin veya levhanın umumî yollara konmasını menedecekler ve güçleri yettiği kadar bu gibi işaret veya levhaların umumî yolların kenarlarına konmasına mümanaat edeceklerdir.

Yüksek Âkitler işaretlerin fayda ve tesirlerini temin etmek için yollara lüzumundan fazla hiç bir işaret konmamasına gayret edeceklerdir. Yüksek Âkitler bu işaret levhaları üzerine maksada yabancı ve işaretin göze çarpmasını azaltabilecek veya manasını karıştırabilecek yazılar bulunmasına mümanaat edeceklerdir.

Beşinci madde

Bu mukavelename hükümlerinin tefsir veya tatbikından dolayı Yüksek Âkitlerden ikisi veya bir kaçı arasında ihtilâf çıkıpta aralarında doğrudan doğruya hallü fasledilmediği takdirde, keyfiyet istişarî mahiyette olarak, Akvam Cemiyetinin münakalât ve transit istişarî ve fennî komisyonuna tevdi edilebilir.

Altıncı madde

Yüksek Âkitlerden her biri, bu mukaveleyi kabul ve tasdikı esnasında müstemlekelerine, himayesinde bulunan araziye ve deniz aşırı olan arazisine veyahut hâkimiyeti veya mandası altına konan memleketlerin kâffesine veya bir kısmına şamil hiç bir mecburiyeti kabul ve deruhde edemeyeceğini beyan edebilirler; bu takdirde, bu mukavelename hükümlerinin beyannamede zikredilen memleketlerde tatbiki lâzımgelmez.

Yüksek Âkitlerden her biri sonradan bu mukavelename hükümlerinin yukarıki fıkrada zikrolunan beyannamede bahsi geçen memleketlerden bir kısmında veyahut kâffesinde tatbik edileceğini Akvam Cemiyeti umumî kâtipliğine bildirebilir. Bu takdirde mukavelename, ihbaratın umumî kâtip tarafından alındığından altı ay sonra beyannamede yazılı memleketlerde tatbik edilir. Keza Yüksek Âkitlerden her biri, (15) inci maddede zikredilen sekiz senelik müddetin inkizasından sonra istedikleri zaman müstemlekelerinde, himayesinde bulunan arazide, deniz aşırı olan arazisinde veyahut himayesi veya mandası altındaki memleketlerin bir kısmında veya hepsinde bu mukavelename ahkâmının tatbikinden sarfmazar ettiğini bildirebilir. Bu takdirde mukavelename hükümleri mezkûr beyannamenin umumî kâtip tarafından alındığı tarihten bir sene sonra beyannamede yazılı memleketlerde tatbik edilmeğe başlar. Umumî kâtip bu madde hükümleri mucibince yapılan beyanat ve ihbaratı (7) nci maddede yazılı - Akvam Cemiyeti azasından olan ve olmayan - Devletlerin hepsine tebliğ edecektir.

Yedinci madde

Fransızca ve İngilizce metinleri muteber olan bu mukavelename bu günkü tarihten başlar. Bu mukavelename 1931 senesi Eylülün 30 una kadar bu mukavelenameyi tanzim için konferansta hazır bulunmuş olan Akvam Cemiyeti azasından olan ve olmayan bütün Devletlerle bu maksatla Akvam Cemiyeti Meclisi tarafından mukavelenin bir nüshasının gönderilmiş olduğu Devletler namına imza edilebilecektir.

Sekizinci madde

Bu mukavelename tasdik edilecektir. Tasdika ait resmî vesaik Akvam Cemiyeti umumî kâtibine tevdi edilecek ve mumaileyhte bunları aldığı (7)inci maddede yazılı Akvam Cemiyeti azasından olan ve olmayan Devletlerin hepsine tebliğ edecektir.

Dokuzuncu madde

1 teşrinievvel 1931 tarihinden itibaren (7) inci maddede yazılı Akvam Cemiyeti azasından olan ve olmayan Devletler namına bu mukavelenameye iltihak edebilir. İltihaka dair resmî evrak Akvam Cemiyeti umumî kâtipliğine tevdi edilecek ve mumaileyh te bunları aldığı (7) nei maddede yazılı Akvam cemiyeti azasından olan ve olmayan devletlerin hepsine tebliğ edecektir.

Onuncu madde

Yüksek Âkitlerden her biri bu mukaveleyi Akvam Cemiyeti azasından olan ve olmayan bir veya müteaddit Devletlerin tasdik veya iltihakında muteber olmak üzere tasdik veya iltihak ettiğini tasdik veya iltihak resmî evrakında zikredebilir.

On birinci madde

Bu mukavelename, Akvam Cemiyeti azasından olan veya olmayan beş Devlet namına tasdik veya iltihak resmî evrakı Akvam Cemiyeti umumî kâtibi tarafından alındıktan itibaren altı ay sonra meriyet mevkiine girecektir. Evvelki maddede yazılı şeraite tâbi olan tasdik veya iltihak evrakı mezkûr şeraitin tahakkukuna kadar bu adet arasında sayılmayacaktır.

On ikinci madde

Mukavelenamenin meriyet mevkiine girmesinden sonra tasdik veya iltihak eden Devletler hakkında mukavelename hükümleri; tasdik veya iltihak resmî evraklarının Akvam Cemiyeti umumî kâtipliği tarafından alındığı tarihten veya (10) uncu maddede yazılı şartların tahakkuk etmiş olduğu tarihten itibaren altı ay sonra muteber addolunacaktır.

On üçüncü madde

Yüksek Âkitlerden her biri bu mukavelename merbutunda, faydalı telâkki edecekleri tadilât veya ilâveleri her zaman teklif edebilecektir. Teklif Akvam Cemiyeti umumî kâtipliğine bildirilecek ve mumaileyh tarafından diğer Yüksek Âkitlerin hepsine işar edilecek olup eğer bu teklif Yüksek Âkitlerin hepsi tarafından kabul edilirse (tasdik veya iltihak evrakını vermiş olup ta mukaveleleri henüz meriyet mekviine girmemiş Devletler de dahildir) mevzubahs tadilât yapılabacaktır.

On dördüncü madde

Bu mukavelename sekiz sene meriyet mevkiinde kaldıktan sonra her zaman mukavelenamenin tadili için tetkiki Yüksek Âkitlerden lâakal üçü tarafından talep edilebilir. Bu talep, Akvam Ce-

miyeti umumî kâtibine bildirilecek mumaileyh te Yüksek Âkitlerin hepsine keyfiyeti işar etmekle beraber meseleden Akvam Cemiyeti meclisini de haberdar eyleyecektir.

On beşinci madde

İşbu mukavelenamenin meriyet mevkiine girmesinden itibaren sekiz sene geçtikten sonra Yüksek Âkitlerden her hangi biri tarafından mukavelename ahkâmından vazgeçilebilir. Feragat keyfiyeti yazı ile Akvam cemiyeti umumî kâtipliğine bildirilecek, mumaileyh te (7) nei maddede yazılı olan Akvam Cemiyeti azasından olan ve olmayan Devletlere keyfiyeti bildirecektir.

Bu feragat; feragat evrakının umumî kâtip tarafından alındığı tarihten itibaren bir sene sonra muteber olacak ve mukavele, mukaveleye bağlı kalan Akvam Cemiyeti azasından olan veya olmayan Devletler beyninde meri kalacaktır. Eğer aynı zamanda veyahut fasıllarla vaki olan feragatler üzerine bu mukaveleye bağlı kalan Akvam Cemiyeti azasından olan ve olmayan Devletlerin adedi beşten aşağıya düşerse mukavelenamenin meriyeti kalmayacaktır.

Aşağıda yazılan murahhaslar bu mukavelenameyi imzalamışlardır:

Mukavelename 30 mart 1931 de Cenevrede bir nüsha olarak tanzim edilmiş olup Akvam Cemiyetinin evrak mahzeninde saklanacak ve tasdikli birer suretleri de yedinci maddede yazılı olan Akvam Cemiyeti azasından olan ve olmayan Devletlere verilecektir.

Almanya:

İstizana talikan; Dr. Eckardt, Dr. Pflug,

Belçika:

Müstemlekât ve mandası altındaki arazi için ilerde iltihak kaydı ihtirazisi ile; I. de Ruelle,

E. Simoni,

Danimarka:

Danzig serbest şehri istizana talikan; Dr. Rosinski,

İspanya:

C. Resines

Fransa:

Walckenaer,

Bu imzam ile Fransanın; Cezair, müstemlekât ve himayesi ve mandası altında bulunan memleketler için hiç bir taahhüt kabul etmediğini beyan ederim.

Macaristan:

Pelényi,

İtalya:

C. de Constantin,

Lüksemburg:

Ch. G. Vermaire,

Felemenk:

Avrupadaki kıraliyet namına:

Beelaerts Van Blokland,

Polonya:

Dr. Rasinski,

İsviçre:

Rothmund, Hausermann, Ratzenberger,

Çekoslovakya:

İng. Vâclav Roubik,

Türkiye:

Cemal Hüsnü,

Yugoslavya:

I. Choumenkovitch.

Merbuta

Beynelmil el yol işaretleri sistemi aşağıda yazılı sınıflardan müteşekkildir:

Rengi ihtiyarî olan işaretler için - istisnaî sebep olmadığı halde - aynı bir işaret bir memleket dahilinde her tarafta aynı renkte olmalıdır.

(1) Tehlike işaretleri

Bu sınıftaki işaretler müselles şeklinde olmalıdır. Bunlardan maksat bir tehlikeye yaklaşıldığından kondoktörü haberdar etmektir. Bu işaretler şunlardır:

1 - Otomobil seyrine dair 24 nisan 1926 tarihli beynelmil el mukavelename ile tesbit edilmiş işaretlerdir. (1 inci tablonun 1-5 ve 7 numaralı şekilleri).

2 - Yukarıda birinci fıkrada beyan olunan tehlikelerden gayri tehlikeleri irae ye mahsus bir işaret; bu işaret zaviyesi yukarıda ve ortasında amudî bir çizgi bulunan dolu bir müselleştir. (Birinci tablonun 6 numaralı şekli) Şeraiti havaiye dolu levha kullanılmasına müsait değilse müselle-sî levhanın ortası delik yapılabilir. Bu halde amudî çizgiyi de haiz olamaz. (Birinci tablonun 7 numaralı şekli). İşaret, mânia mevkiinden 150 metreden yakın ve (250) metreden uzak olmak şartile yola amut vaziyette konur. Mevkiin vaziyeti hasebile işaretin mânia mevkiine 150 metreden daha yakın mesafeye konması halinde hususî tertibat alınması lâzımdır.

3 - Geçit rüçhanıyeti işareti (Tablo 1, şekil 8). Bu işaret zaviyesi aşağıda dolu bir müselleştir. Kondoktöre, bir yoldan diğer bir yola sapacağı zaman evvelâ mezkûr yoldan seyretmekte olan arabalara geçit vermesi lüzumunu bildirir. Bu işaret ahval ve vaziyete göre yol ayırımından mü-nasip bir mesafeye konur.

Demiryol hemzemin geçitlerinin tam yanına konulan ve bu mukavelenamede tasrih edilen şekillerde olmayan işaretler yukarıki tertibatta dahil değildir. (Croi de saint-andré) ve saire.

(2) Bir yasak ifade eden işaretler

Bu sınıftaki işaretler daire şeklinde olmalıdır. Bu işaretler salâhiyettar idarelerin yoldan ge-çenler tarafından riayet edilmesi icap eden bir yasağı veyahut bir emrini ifade ederler.

Bir memnuiyeti irae eden işaretler:

Bu işaretlerde kırmızı renk hâkim olmalı, işaretin umumî şekli kırmızı renkte olarak göze çarp-malıdır. Aşağıda yazılı olanlardan başka ahvaldediğer renkler ihtiyarîdir:

a) Yolun her nevi arabalara kapalı olması: Ortası beyaz veyahut açık sarıya ve etrafı kırmızıya boyanmış dairevî levha (Tablo 2 şekil 1).

b) girilmesi veya gidilmesi yasak olan istikamet: Ortasında açık sarı veyahut beyaz renkte ufki bir çizgiyi havi kırmızı renkte dairevî levha. (Tablo 2, Şekil 2).

c) Bazı cins arabaların geçmesi yasağı: Yukarıki (a) fıkrasında, işaretin beyaz veya açık sarı renkte olan orta kısmında münasip şekillerle geçmesi yasak olan araba neveleri gösterilir. (Tablo 2, şekil 3 - 5).

d) Sıklet tahdidi: Muayyen sıkletten muayyen bir hadden fazla ağırlıktaki arabaların geçme-si yasağı olup; işbu azamî sıklet tonilâto einsinden (a) veyahut (c) fıkrasındaki işaretlerin beyaz veya açık sarı renkli olan orta kısma rakamla yazılır. (Tablo 2, şekil 6 - 7).

e) Sürat tahdidi: Muayyen bir hadden fazla olan sürat yasağı olup işbu azamî sürat saatte kilo-metre einsinden olarak (a) fıkrasındaki işaretin beyaz veya açık sarı renkteki orta kısma ra-kamla yazılır. (Tablo 2, şekil 8).

f) Durmak yasağı: Bu işaret, işaretin konmuş olduğu kenar tarafta yolda durmak yasak oldu-ğunu gösterir. Bu işaret, ortası maviye, etrafı kırmızıya boyanmış daire şeklinde olup mavi kısım kutranî kırmızı bir çizgi ile ikiye ayrılmıştır. (Tablo 2, şekil 9). Bu işaret meselâ: Durmanın yasak olduğu saatler gösterilmek ve saire suretile ikmal olunabilir.

g) Bir yerde arabayı durdurup bırakmak yasağı: Orta kısmı beyaz veya açık sarıya ve etrafı

kırmızıya boyanmış ve orta kısmında kutraî kırmızı bir çizgi ile (P) harfini havi daire şeklinde bir işarettir. (Tablo 2, şekil 10).

B) Riayet edilmesi lâzımgelen bir mecburiyeti ifade eden şartlar

h) Mecburî istikamet: Bu işaret bir ok vasıtasile arabaların, nizamlara tevfikân takip etmek mecburiyetinde oldukları istikameti gösterir. (Tablo 2, şekil 11). Renk intihabı ihtiyaridir. Şu kadar ki kırmızı renk katiyen hâkim olmalı ve şayet dairenin ortasında mavi renk varsa (f) fıkrasındaki işaretle karıştırılmaması için işaretle katiyen kırmızı renk bulunmamalıdır.

i) Bir gümrük merkezi yanında tevakkuf: Bu işaret tevakkuf, lâzımgelen bir gümrük merkezine yaklaşıldığını gösterir. Bunlar etrafı kırmızı renk, ortası beyaz veya açık sarı renkte boyanmış ve orta kısmında koyu renkli ufki bir çizgiyi havi daire şeklinde bir işarettir.

« Gümrük » kelimesi hemhudut iki memleketin millî lisanlarile veyahut hiç olmazsa işaretin bulunduğu memleketin lisanile daire üzerine yazılmış olacaktır. (Tablo 2, şekil 12).

(3) Basit bir ihbarı ifade eden işaretler

Bu sınıftaki işaretler mustatil şeklinde olmalı, renkler ihtiyarî olmakla beraber kırmızı renk hiç bir halde hâkim olmamalıdır.

a) Durak mahalli işareti: Bu işaret arabaların durabilecekleri mahalleri gösterir, müstatil şeklinde bir levha olup renk tercihan mavi olacak ve (P) harfini havi olacaktır. Bu levhalarda; meselâ: tevakkuf etmek için müsaade edilen müddet gibi bazı mütemmim yazılar bulunabilir. (Tablo 3, şekil 1),

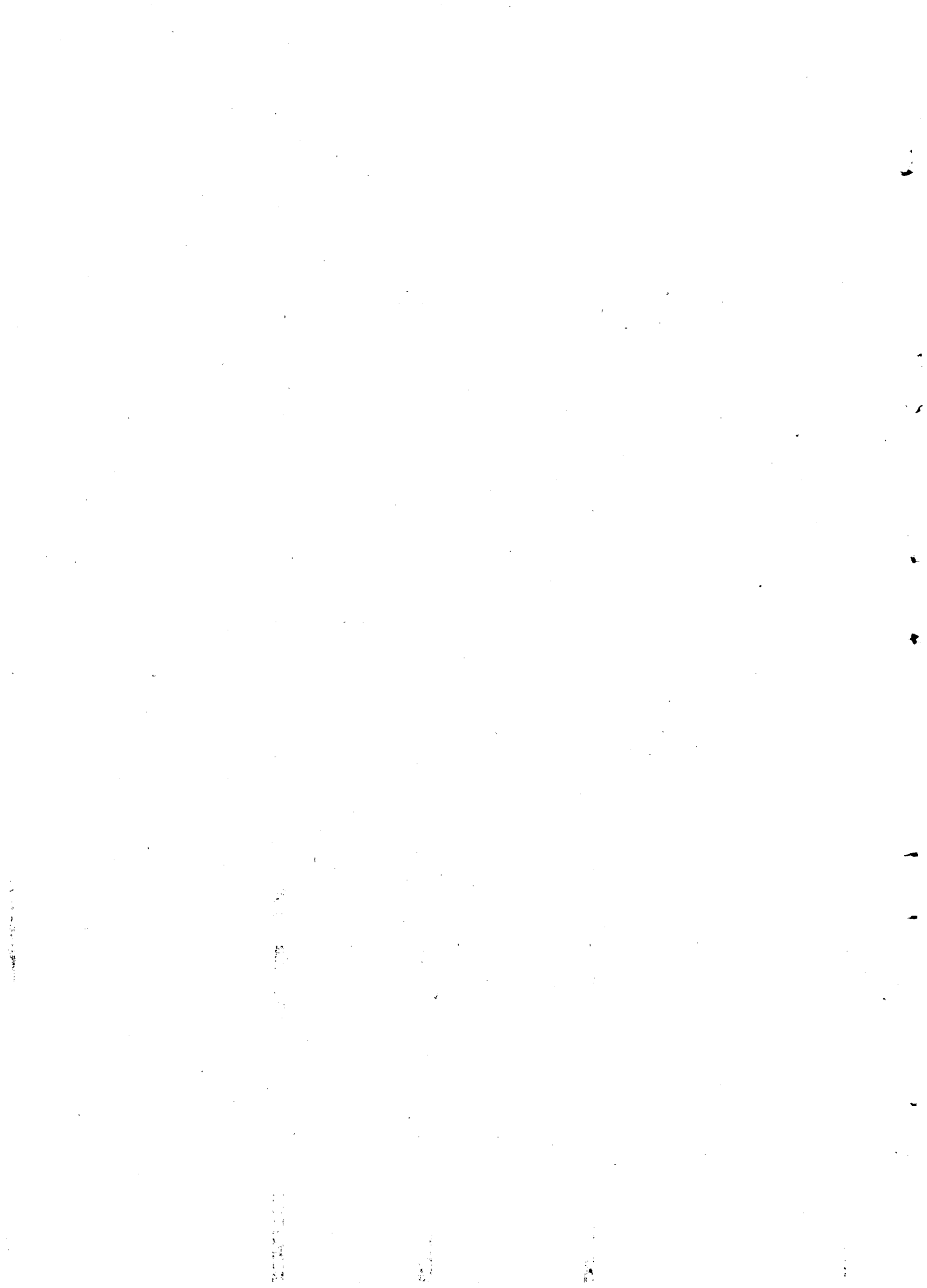
b) İhtiyat işareti : Bu işaret yoldan geçenlere bir zarar ve tehlike olmaması için araba kondoktorlarının ihtiyatlı davranmaları lüzumunu gösterir. (Meselâ: bir mektep, bir fabrika yakınlarında ve sairede),

Bu işaret zemini koyu renge boyanmış mustatil şeklinde levha olup ortasında beyaz veya açık sarı renkte dılları müsavi bir müselles bulunur. (Tablo 3, şekil 2). Bir yazı veyahut bir resim ile işaretin manası izah edilebilir,

c) Bir imdat merkezinin bulunduğu mahalli gösterir işaret: Bu işaret resmen tanınmış bir cemiyet tarafından teşkil edilmiş bir imdat merkezine yaklaşıldığını gösterir. Bu işaretin; ufki dılı, şakulî dılının üçte ikisi büyüklüğünde bir müstatil şeklinde olması, işaretinin zemini - beyaz çizgili çerçeve içine alınmış - koyu renkte olması, levhanın ortasında imdat cemiyetinin temsil işaretini havi, dılları 30 santimetreden küçük olmamak şartile beyaz boyanmış bir murabba bulunması tavsiye olunur (Misal olarak tablo 3, şekil 3 ve mükerrer 3).

d) Mahal ve istikamet işaretleri bu işaretler ya bir mahalli veyahut bir ve müteaddit mahallerin istikametini - mesafesini de bildirerek veyahut bildirmeyerek - gösterirler. İstikamet gösteren işaretlerde mustatil şeklinde olan işaret levhasının istikamet tarafındaki küçük dılı yerine bir sivri uç ikame edilebilir (Misal olarak tablo 3, şekil 3 ve mükerrer 3).





Tablo : III

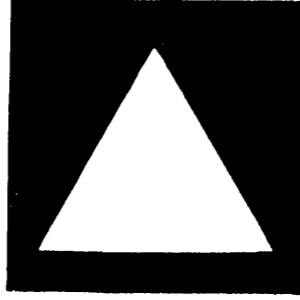
Basit bir ihbar işaretleri

1



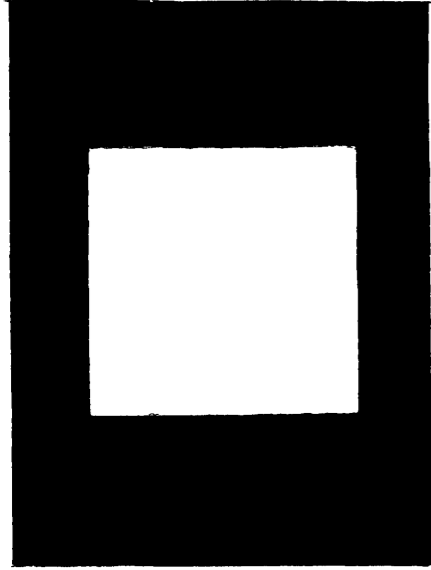
Durak mahalli

2



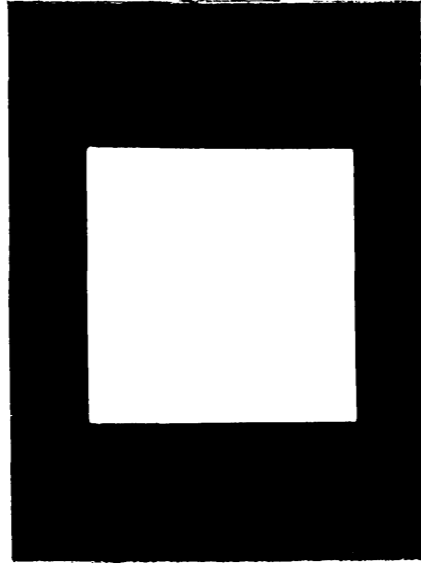
İhtiyat işareti

3



Bir imdat merkezi mevkiini gösteren işaretler

3



4



Mevki ve istikamet işaretleri

5



Tablo : II

Yasak bildiren işaretler

1

Her cins arabaya kapalı yol

2

Gidilmesi veya girilmesi yasak eihet

3



Otomobillere kapalı yol

4



Motosikletlere kapalı yol

5



Her cins zatülhareke arabalara kapalı yol

6

5,5t

Sıklet tahdidi

7



Sıkleti 5,5 tondan fazla otomobillere kapalı yol

8

30 Km.

En fazla sürat

9



Durak yasağı

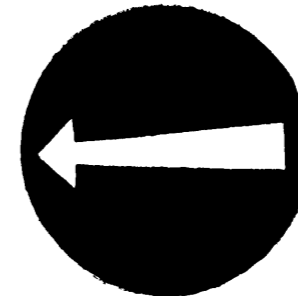
10



Arabayı bırakma yasağı

Mecburiyet işaretleri

11



Mecburi istikamet

12

DOUANE
ZOLL

Gümrük merkezi yanında durak