

Dönem : 4
Toplantı : 4

MİLLET MECLİSİ S. Sayısı : 499

1977 Yılı Bütçe Kanunu Tasarısı ve Bütçe Karma Komisyonu Raporu ile 1977 Yılı Bütçe Kanunu Tasarısında Yapılan Değişikliğe Dair C. Senatosu Başkanlığı Tezkeresi ve Bütçe Karma Komisyonu Raporu (M. Meclisi : 1/494; C. Senatosu : 1/492)

(Not : C. Senatosu S. Sayısı : 614)

Cumhuriyet Senatosu
Genel Sekreterliği
Kanunlar Müdürlüğü
Sayı : 5447-1/492

12 . 2 . 1977

BÜTÇE KARMA KOMİSYONU BAŞKANLIĞINA

İlgi : 1977 yılı Bütçe kanunu tasarısının, tümü, Cumhuriyet Senatosu Genel Kurulunun 12 . 2 . 1977 tarihli 37 nci Birleşiminde değiştirilerek ve açık oy ile kabul edilmiş, dosya ilişikte gönderilmiştir.

Gereğini rica ederim,
Saygılarımla,

Tekin Arıburun
Cumhuriyet Senatosu Başkanı

NOT :

AÇIK OY NETİCESİ (149)

Kabul	84
Ret	64
Çekimler	1

Bütçe Karma Komisyonu Raporu

Türkiye Büyük Millet Meclisi
Bütçe Karma Komisyonu
Esas No. : 1/494
Karar No. : 174

14 . 2 . 1977

Millet Meclisi Başkanlığına

Cumhuriyet Senatosu Genel Kurulunun 12 . 2 . 1977 tarihli ve 37 nci Birleşiminde değiştirilerek kabul edilen 1977 mali yılı Bütçe kanunu tasarısının değişiklik yapılan kısımları, Maliye Bakanlığı temsilcilerinin de katıldığı toplantıda görüşüldü :

Komisyonumuz, Cumhuriyet Senatosu Genel Kurulunca; Cumhuriyet Senatosu Bütçesinin «R» cetveli «150 - Ek çalışma karşılıkları» kısmına, Millet Meclisinde çalışan Emniyet mensuplarına verilen bir aylık maaş tutarı karşılığında yapılan toptan ödemenin, Cumhuriyet Senatosunda çalışan Emniyet mensuplarına da verilmesini temin eden değişiklik aynen benimsenmiştir.

Millet Meclisi Bütçesinin; kadro cetvellerinde Grup Amirliği, Muhasebe Müdürlüğü, Bütçe Müdürlüğü, Kitaplık Müdürlüğü, Daire Müdürlüğü ve Millî Saraylar Müdürlüğü kısımlarında C. Senatosunca yapılan değişiklikler benimsenmemiştir.

İçişleri Bakanlığı ve Emniyet Genel Müdürlüğü 1977 malî yılı Bütçe kanunu tasarıları C. Senatosu Genel Kurulundaki görüşme sırasında maddelere geçilmeyerek reddedilmişti. C. Senatosunca reddedilen İçişleri Bakanlığı ve Emniyet Genel Müdürlüğü bütçelerinin reddi Komisyonumuzca benimsenmemiştir.

Sağlık ve Sosyal Yardım Bakanlığı bütçesinde yer alan taşıt cetvelindeki sıra numarası 25 olarak 7 adet otobüsün Sağlık Kolejleri hizmetinde kullanılmak üzere, eklenerek yapılan değişikliği aynen;

Kültür Bakanlığı bütçesinin, 900-04-3-442 kod numaralı harcama kaleminden 10 000 000 TL. düşülerek, 900-03-3-341 «tarihi Türk Kültür mirası yapılarının restorasyon, onarım, donatım ve bakım hizmetleri» kısmına yeni madde açarak 10 000 000 lira ödeneğin aktarılması suretiyle yapılan değişikliği aynen benimsenmiştir.

Bütçe kanun tasarısının 1 nci maddesine C. Senatosu Genel Kurulunca eklenen «Ayrıca; (Devlet borçları, Millî Savunma Bakanlığı, Jandarma Genel Komutanlığı, Emniyet Genel Müdürlüğü ve Millî İstihbarat Teşkilâtı hizmet programlarında yer alan ödeneklerin tamamı hariç) Genel ve Katma bütçeye giren dairelerin bütçelerindeki (A) işaretli cetvelde mevcut ödeneklerden % 2 kesilerek Maliye Bakanlığı Bütçesinin 930-09-3-301 tertibine eklenmiştir» fıkrası Komisyonumuzca benimsenmemiştir. Bu nedenle 35 nci maddede gösterge cetvelinde uygulanacak katsayının 12 ve 1908 sayılı Kanunla değiştirilen 1 nci maddede zikrêdilen gösterge tablolarına (1.3) katsayı uygulanır, hükmü benimsenmemiştir.

C. Senatosu Genel Kurulunda Bütçe kanun tasarısına «Kültür Bakanlığınca yapılacak (kültür merkezleri) nin yapım, bakım, onarım işlerinin temini için eklenen yeni 76 ncı madde aynen benimsenmiştir.

Genel Kurulun tasviplerine sunulmak üzere, Yüksek Başkanlığa saygı ile arz olunur.

Başkan Aydın <i>İsmet Sezgin</i>	Başkan V. Ankara <i>Yiğit Köker</i>	Sözcü Manisa <i>Gündüz Sevilgen</i>
Adana Muhalifim Karşı oyum eklidir <i>Osman Çıtırık</i>	Adıyaman <i>Abdurrahman Ünsal</i>	Ankara <i>H. Furgut Toker</i>
Aydın Muhalifim Karşı oyum eklidir <i>Halil Goral</i>	Aydın Muhalifim Karşı oyum eklidir <i>M. Şükrü Koç</i>	Balıkesir <i>Raif Eriş</i>
Bursa <i>Hüseyin H. Sungur</i>	C. S. Üyesi <i>Zeyyat Baykara</i>	C. S. Üyesi Muhalifim Karşı oyum eklidir <i>Selâhaddin Babüroğlu</i>
C. S. Üyesi <i>Fethi Çelikbaş</i>	Çankırı Muhalifim Karşı oyum eklidir <i>M. Ali Arsan</i>	Denizli Muhalifim Karşı oyum eklidir <i>Hüdaî Oral</i>
Eskişehir <i>M. İsmet Angı</i>	Gaziantep <i>İ. Tevfik Kutlar</i>	Gümüşhane <i>Ö. Naci Bozkurt</i>
İçel <i>İbrahim Göktepe</i>	İstanbul <i>Servet Bayramoğlu</i>	İstanbul <i>Mustafa Parlar</i>

İstanbul
Muhallifim
Karşı oyum eklidir
Engin Ünsal

İzmir
Muhallifim
Karşı oyum eklidir
Süleyman Genç

Kars
Muhallifim
Karşı oyum eklidir
Kemal Okyay

Kütahya
Ahmet Özmumcu

Niğde
Haydar Özalp

Sivas
Vahit Bozatlı

Tabii Üye
Muhallifim
Karşı oyum eklidir
Haydar Tunçkanat

Trabzon
Muhallifim
Karşı oyum eklidir
Hasan Güven

İstanbul
Muhallifim
Karşı oyum eklidir
Metin Tüzün

Kahramanmaraş
Adnan Karaküçük

Kocaeli
Sedat Akay

Malatya
Ahmet Karaaslan

Ordu
Bilâl Taranoğlu

Sivas
Ahmet Durakoğlu

Tekirdağ
Muhallifim
Karşı oyum eklidir
Yılmaz Alpaslan

Trabzon
Muhallifim
Ekrem Dikmen

Zonguldak
Ahmet Demir Yüce

İzmir
Yücel Dirik

Kars
Yusuf Ziya Ayrım

Kütahya
İlhan Ersoy

Manisa
Süleyman Tuncel

Samsun
İlyas Kılıç

Sivas
Muhallifim
Karşı oyum eklidir
Ekrem Kangal

Tokat
Hüseyin Abbas

Zonguldak
Sebati Ataman

1977 Bütçesine Karşı Oluşumun Gerekçesi

Bütçe, plan ve programının öngördüğü fiziksel hedefleri gerçekleştirecek ölçüde ödenek ayırmamıştır. Yatırımlar plan ve programların gerisinde kaldığı halde, parasal harcamaların tamamlanmaları ele alınarak örtülmek istenmiştir.

Kamu İktisadi Teşebbüslerinin ürünleri maliyetlerinin altında satılması nedeniyle artan açıklarıyla, emredilen yeni yatırımlarının sağlam kaynaklarından finanse edilmesi yerine, iç ve dış borçlanmalarla karşılanmış olması, izlenen para, kredi, emisyon ve vergi politikaları enflasyonu ve hayat pahalılığını artırıcı nitelikte ve yöndedir.

Bu bütçe dış ticaret açığını, işsizliği ve gelir dağılımındaki adaletsizliği artırıcı niteliktedir. Kısaca belirttiğim bu nedenlerle bu bütçeye karşıyım.

Tabii Üye
Haydar Tunçkanat

KARŞI OY YAZISI

Bu bütçe :

- a) Gerçekçi olmadığından, samimiyet ve ciddiyet ilkesinden uzak bir biçimde düzenlendiğinden,
- b) Eflasyonu kamçılایıcı ve devalüasyonu davet edici nitelikte olduğundan,
- c) Ülke ekonomisini dışa bağımlılığını artırdığından,
- d) Yatırımcı karakter taşımayıp, tüketimi teşvik edici olduğundan,
- e) Sosyal, ekonomik sorunlarımızı çözümlenecek ekonomimizin geleceğini iyiye yöneltici bir nitelikten uzaklaşarak seçimi amaçlayan bir bütçe olduğundan,
- f) Aktüel ekonomik artışı israf eden gelir dağılımındaki paylaşımı daha da adaletsizliğe sürükleyen bir bütçe olduğundan.

Bu nedenlerle bu bütçeye karşı oy sahibiyiz.

Adana
Osman Çıtırık

C. S. Üyesi
Selâhaddin Babüroğlu

İstanbul
Engin Ünsal

Kars
Kemal Okyay

Sivas
Ekrem Kangal

Aydın
Halil Goral

Denizli
Hüdaî Oral

İstanbul
Metin Tüzün

Samsun
İlyas Kılıç

Tekirdağ
Yılmaz Alpaslan

Aydın
M. Şükrü Koç

Erzincan
Niyazi Ünsal

İzmir
Süleyman Genç

Sivas
Ahmet Durakoğlu

Trabzon
Hasan Güven

CUMHURİYET SENATOSU

R — CETVELİ

Bütçe Karma Komisyonunun Kabul Ettiği

150 — EK ÇALIŞMA KARŞILIKLARI :

Cumhuriyet Senatosunun normal mesai saatleri dışındaki çalışma özelliği dikkate alınarak mesai saatleri dışında görev yapmak durumunda bulunan Cumhuriyet Senatosunda 1 nci ile 15 nci derecelerde görev yapan personeline bir toplantı yılındaki çalışmalarına karşılık olarak 3 aylık maaş tutarını geçmemek kaydı ile Başkanlık Divanınca tespit edeceği esaslara göre toptan ödeme yapılır.

Ancak; görevleri gereği devamlı fazla çalışma yapmak zorunda olan personelin fazla çalışma ücretleri yönetmelik hükümlerine göre ödenir.

Cumhuriyet Senatosunun Değiştirdiği

150 — EK ÇALIŞMA KARŞILIKLARI :

Cumhuriyet Senatosunun normal mesai saatleri dışındaki çalışma özelliği dikkate alınarak mesai saatleri dışında görev yapmak durumunda bulunan Cumhuriyet Senatosunda 1 nci ile 15 nci derecelerde görev yapan personeline bir toplantı yılındaki çalışmalarına karşılık olarak 3 aylık maaş tutarını geçmemek kaydı ile Başkanlık Divanınca tespit edeceği esaslara göre toptan ödeme yapılır.

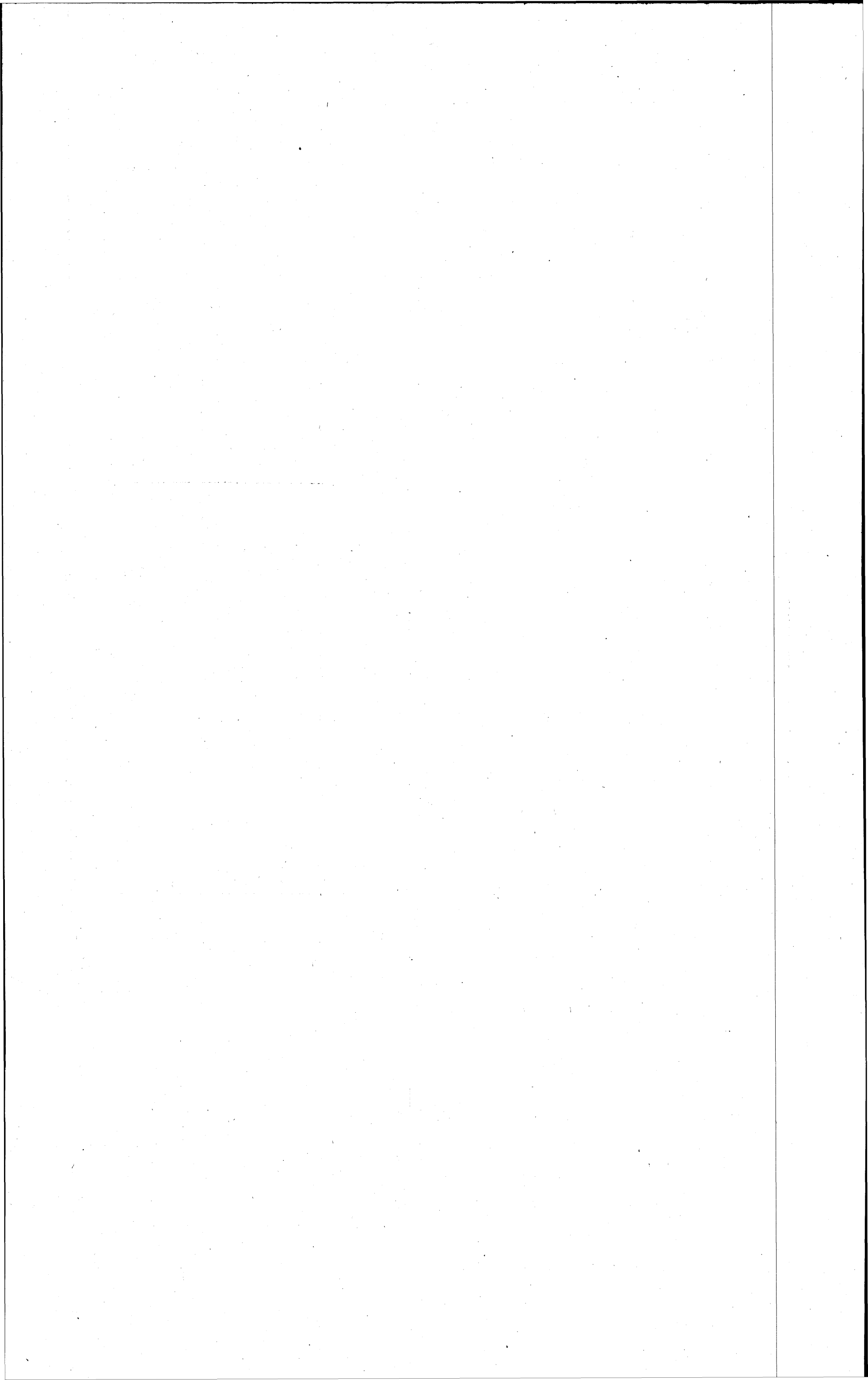
Cumhuriyet Senatosu Emniyet Mensuplarına da (Aydan aya almakta oldukları fazla çalışma ücreti hariç) 1 aylık maaş tutarından aşağı olmamak kaydıyla toptan ödeme yapılır.

Ancak; görevleri gereği devamlı fazla çalışma yapmak zorunda olan personelin fazla çalışma ücretleri yönetmelik hükümlerine göre ödenir.

Bütçe Karma Komisyonunca Kabul Edilen

150 — EK ÇALIŞMA KARŞILIKLARI :

BENİMSENMİŞTİR,



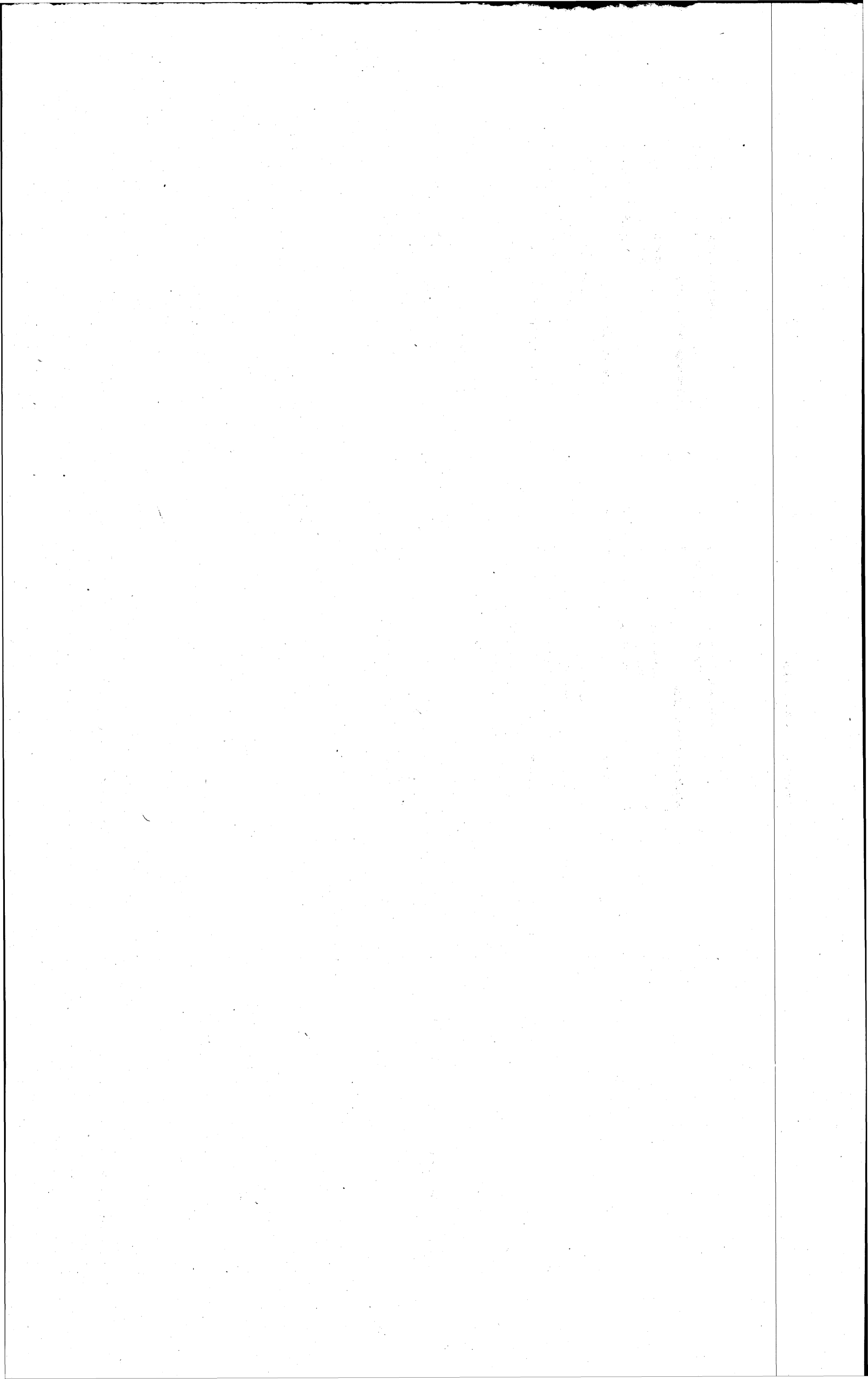
MİLLET MECLİSİ

Bütçe Karma Komisyonunun kabul ettiği			
Sınıfı	D.	Unvanı	Adedi
Grup Amirliği			
Gn. İ. Hz.	4	Büro Amiri	5
»	4	Büro Amir Yardımcısı	2
»	5	Sekreter	1
»	7	Sekreter	1
»	5	Sekreter Daktilo	1
»	7	Sekreter Daktilo	1
»	8	Sekreter Daktilo	3
»	9	Sekreter Daktilo	1
Yrd. Hz.	4	Teksirci	1
»	6	Teksirci	1
»	7	Teksirci	1
»	8	Teksirci	2
Muhasebe Müdürlüğü			
Gn. İ. Hz.	1	Müdür	1
»	1	Müdür Yardımcısı	1
»	2	Müdür Yardımcısı	1
Bütçe Müdürlüğü			
Gn. İ. Hz.	1	Müdür	1
»	2	Müdür Yardımcısı	2
»	2	Raportör	2
Kitaplık Müdürlüğü			
Gn. İ. Hz.	1	Müdür	1
»	2	Müdür Yardımcısı	3
»	3	Kısım Amiri	2
Daire Müdürlüğü			
Yrd. Hz.	6	Hademe	25
»	7	Hademe	18
»	8	Hademe	11
Millî Saraylar Müdürlüğü			
Gn. İ. Hz.	1	Müdür	1
»	2	Müdür Yardımcısı	2

Cumhuriyet Senatosunun Değiştirisi			
Sınıfı	D.	Unvanı	Adedi
Grup Amirliği			
Gn. İ. Hz.	4	Büro Amiri	4
»	7	Büro Amiri	1
»	4	Büro Amir Yardımcısı	1
»	5	Sekreter	1
»	6	Sekreter	1
»	7	Sekreter	1
»	5	Sekreter Daktilo	1
»	7	Sekreter Daktilo	1
»	8	Sekreter Daktilo	3
»	9	Sekreter Daktilo	1
Yrd. Hz.	4	Teksirci	1
»	6	Teksirci	1
»	7	Teksirci	1
»	8	Teksirci	2
Muhasebe Müdürlüğü			
Gn. İ. Hz.	1	Müdür	1
»	2	Müdür Yardımcısı	2
Bütçe Müdürlüğü			
Gn. İ. Hz.	1	Müdür	1
»	2	Müdür Yardımcısı	2
»	2	Raportör	3
Kitaplık Müdürlüğü			
Gn. İ. Hz.	1	Müdür	1
»	2	Müdür Yardımcısı	2
»	3	Kısım Amiri	2
Daire Müdürlüğü			
Yrd. Hz.	6	Hademe	24
»	7	Hademe	18
»	8	Hademe	12
Millî Saraylar Müdürlüğü			
Gn. İ. Hz.	1	Müdür	1
»	2	Müdür Yardımcısı	1

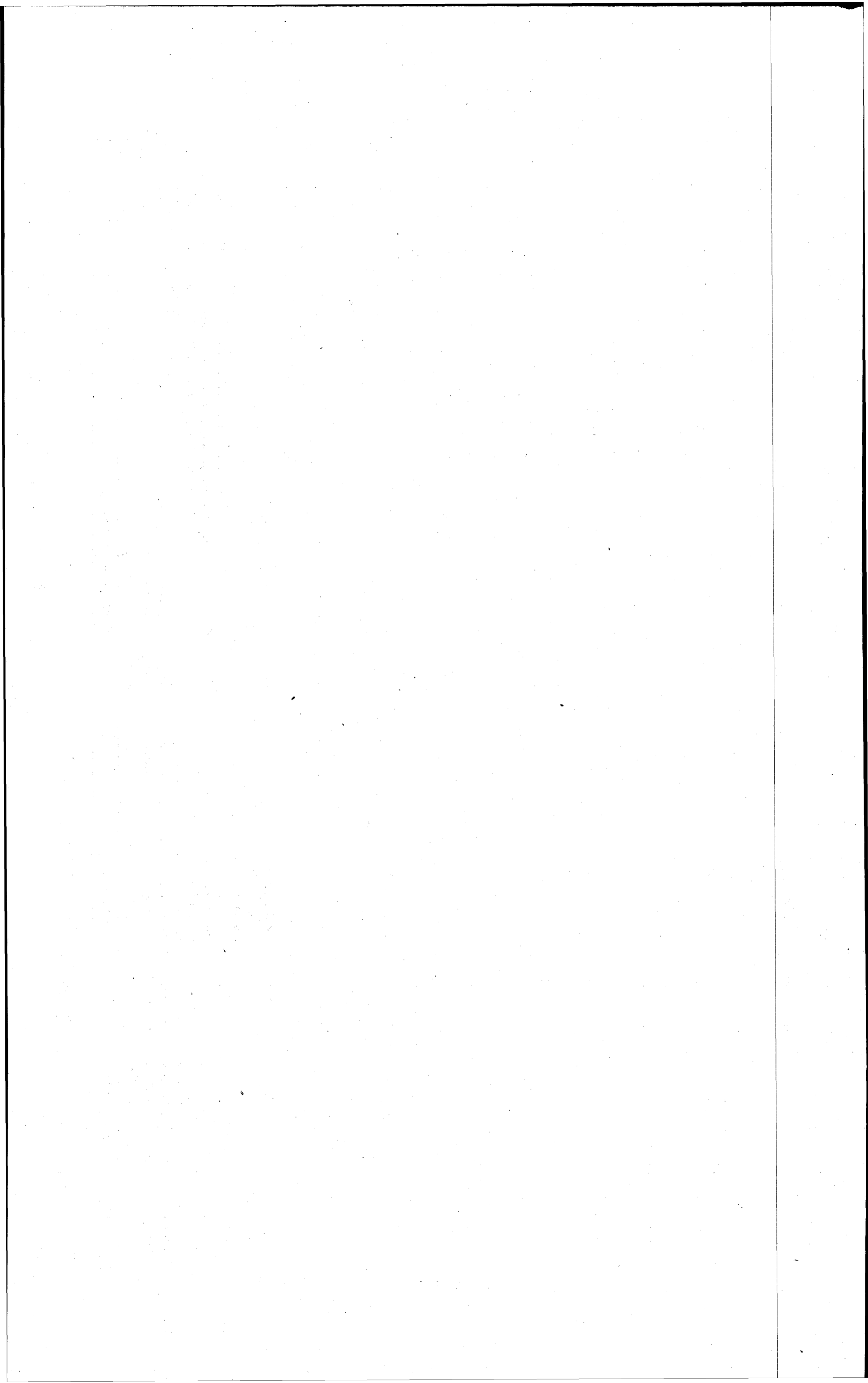
Bütçe Karma Komisyonunca Kabul Edilen			
Sınıfı	D.	Unvanı	Adedi

BENİMSENMEMİŞTİR.



EMNİYET GENEL MÜDÜRLÜĞÜ

Bütçe Karma Komisyonunun kabul ettiği							Cumhuriyet Senatosunun Değiştirisi				
Program kodu	Açıklama	Harcama kalemi	Madde (Faaliyet - Proje)	Ödenek türü	Kesim (Alt Program)	Bölüm (Program)	Harcama kalemi	Madde (Faaliyet - Proje)	Ödenek türü	Kesim (Alt program)	Bölüm (Program)
101	GENEL YÖNETİM VE DESTEK HİZMETLERİ					1 673 037 200					
111	GÜVENLİĞİ SAĞLAMA VE DÜZENLEME HİZMETLERİ					3 228 500 800					
900	HİZMET PROGRAMLARINA DAĞITILAMAYAN TRANSFERLER					36 962 000				RED	
	TOPLAM :					4 938 500 000					



SAĞLIK VE SOSYAL YARDIM BAKANLIĞI

Bütçe Karma Komisyonunun Kabul Ettiği

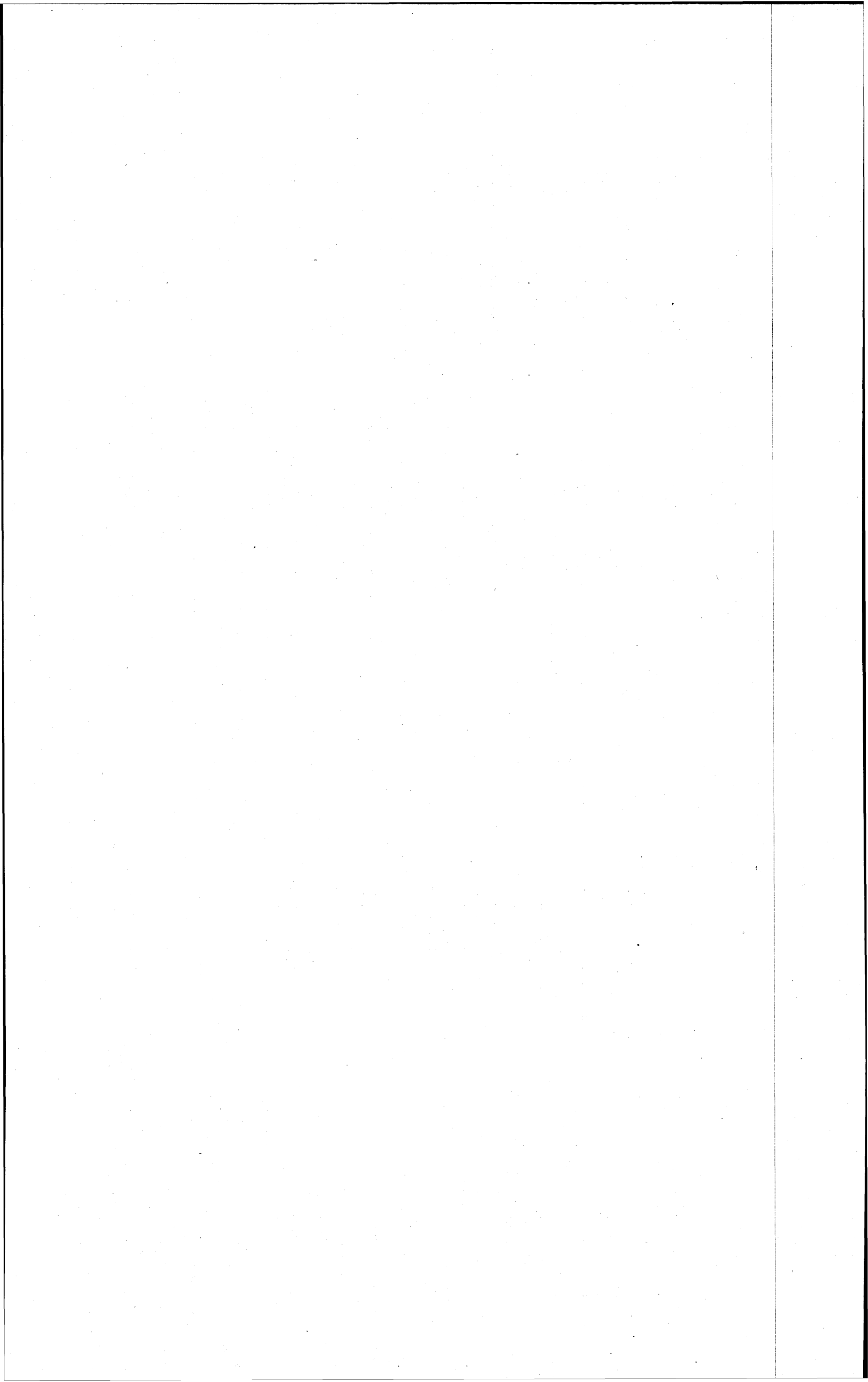
237 Sayılı Kanun Gereğince Alınacak Taşıtlar

Sıra No.	Adet	Cinsi	Diferansiyel	Ne maksat için kullanılacağı
35	5	Ambulans, İkar tipi	Paletli	Doğu illerindeki hastaneler için
16	5	Pikap (Şehir dışı hizmetleri)	4 × 2	Çeşitli hastaneler için
46	2	Kamyonet (Özel hizmet için)	4 × 2	İst. Bakırköy Ruh ve Sinir Hast. Hasta. için
7	226	Arazi binek (4 kişilik)	4 × 4	Aracı olmayan sağlık ocakları ile yeni açılacak sağlık ocakları için
7	20	Arazi binek (4 kişilik)	4 × 4	Sıtma Eradikasyonu Sürfe Savaşı ile Turizm Bakanlığı ortaklaşa yürütülen hizmet için
7	5	Arazi binek (4 kişilik)	4 × 4	BCG kampanyası grupları ve Gezici Röntgen Verem Tarama ekipleri için
28	1	Kamyon şasi kabin tam yüklü ağırlığı en az 9 000 kg.	4 × 2	BCG kampanyası grupları ve Gezici Röntgen Verem Tarama ekipleri için
7	20	Arazi binek (4 kişilik)	4 × 4	Bulaşıcı hastalıklarla savaş ve çevre sağlığı hizmetlerinde kullanılmak üzere
27	1	Kamyon şasi tam yüklü ağırlığı 7 500 kg.	4 × 2	Acil ve fevkalâde hallerde gerekli tıbbi malzeme ve ilaç sevki için
7	3	Arazi binek (4 kişilik)	4 × 4	Sağlık eğitimi için
7	3	Arazi binek (4 kişilik)	4 × 4	Trahom savaş teşkilâtı için
1	1	Binek tenezzüh şasi (Büyük tip)	4 × 2	Müsteşar için
2	1	Binek tenezzüh şasi (Küçük tip)	4 × 2	Merkez teşkilâtı için
20	4	Kamyon şasi kabin tam yüklü ağırlığı 9 000 kg.	4 × 2	Erzurum, İstanbul, Adana, Ankara bölge depo tamir-hane müdürlükleri için
26	7	Kamyon şasi kabin tam yüklü ağırlığı 3 500 kg.	4 × 2	Trabzon, Samsun, Kayseri, Bursa, Sivas, Konya, Urfa bölge tamir atelyeleri için
11	5	Kaptı - kaçtı (Şehir içi hizmetleri)	4 × 2	Ana çocuk sağlığı merkezleri için
11	3	Kaptı - kaçtı	4 × 2	Konya Dr. İsmail Işık, İzmir Yaşlılar Huzurevi ile İstanbul Kreş ve gündüz bakımevi için
27	1	Kamyon şasi kabin tam yüklü ağırlığı 7 500 kg.	4 × 2	Serum çiftliği ihtiyacı için
26	1	Kamyon şasi kabin tam yüklü ağırlığı 3 500 kg.	4 × 2	Kan transfüzyonu laboratuvarı için
314 Toplam				

Cumhuriyet Senatosunun Değiştirisi

237 Sayılı Kanun Gereğince Alınacak Taşıtlar

Sıra No.	Adet	Cinsi	Diferansiyel	Ne maksat için kullanılacağı
35	5	Ambulans, İkar tipi	Paletli	Doğu illerindeki hastaneler için
16	5	Pikap (Şehir dışı hizmetleri)	4 × 2	Çeşitli hastaneler için
46	2	Kamyonet (Özel hizmet için)	4 × 2	İst. Bakırköy Ruh ve Sinir Hast. Hasta. için
7	226	Arazi binek (4 kişilik)	4 × 4	Aracı olmayan sağlık ocakları ile yeni açılacak ocakları için
7	20	Arazi binek (4 kişilik)	4 × 4	Sıtma Eradikasyonu Sürfe Savaşı ile Turizm Bakanlığı ortaklaşa yürütülen hizmet için
7	5	Arazi binek (4 kişilik)	4 × 4	BCG kampanyası grupları ve Gezici Röntgen Tarama ekipleri için
28	1	Kamyon şasi kabin tam yüklü ağırlığı en az 9 000 kg.	4 × 2	BCG kampanyası grupları ve Gezici Röntgen Tarama ekipleri için
7	20	Arazi binek (4 kişilik)	4 × 4	Bulaşıcı hastalıklarla savaş ve çevre sağlığı hizmetlerinde kullanılmak üzere
27	1	Kamyon şasi tam yüklü ağırlığı 7 500 kg.	4 × 2	Acil ve fevkalâde hallerde gerekli tıbbi malzeme ve ilaç sevki için
7	3	Arazi binek (4 kişilik)	4 × 4	Sağlık eğitimi için
7	3	Arazi binek (4 kişilik)	4 × 4	Trahom Savaş Teşkilâtı için
1	1	Binek tenezzüh şasi (Büyük tip)	4 × 2	Müsteşar için
2	1	Binek tenezzüh şasi (Küçük tip)	4 × 2	Merkez teşkilâtı için
20	4	Kamyon şasi kabin tam yüklü ağırlığı 9 000 kg.	4 × 2	Erzurum, İstanbul, Adana, Ankara bölge depo tamir-hane müdürlükleri için
26	7	Kamyon şasi kabin tam yüklü ağırlığı 3 500 kg.	4 × 2	Trabzon, Samsun, Kayseri, Bursa, Sivas, Konya, Urfa bölge tamir atelyeleri için
11	5	Kaptı - kaçtı (Şehir içi hizmetleri)	4 × 2	Ana çocuk sağlığı merkezleri için
11	3	Kaptı - kaçtı	4 × 2	Konya Dr. İsmail Işık, İzmir Yaşlılar Huzurevi ile İstanbul Kreş ve gündüz bakımevi için
27	1	Kamyon şasi kabin tam yüklü ağırlığı 7 500 kg.	4 × 2	Serum çiftliği ihtiyacı için
26	1	Kamyon şasi kabin tam yüklü ağırlığı 3 500 kg.	4 × 2	Kan transfüzyonu laboratuvarı için
25	7	Otobüs (20 kişilik)	4 × 2	Sağlık kolejleri için
321 Toplam				



KÜLTÜR BAKANLIĞI

Ö D E N E K C E T V E L İ

Daire : 37 KÜLTÜR BAKANLIĞI
Kurum : 00

K O D L A R					Bütçe Karma Komisyonunun kabul ettiği					Cumhuriyet Senatosunun Değiştirisi					
Bölüm (Program)	Kesim (A. P.)	Ödenek türü	Madde (Faaliyet - Proje)	Harcama Kalemi	AÇIKLAMA	Harcama kalemi	Madde (Faaliyet - Proje)	Ödenek türü	Kesim (Alt program)	Bölüm (Program)	Harcama kalemi	Madde (Faaliyet - Proje)	Ödenek türü	Kesim (Alt program)	Bölüm (Program)
900					HİZMET PROGRAMLARINA DAĞITILAMA- YAN TRANSFERLER					258 310 000					258 310 000
	02				İKTİSADİ TRANSFERLER VE YARDIMLAR				4 000 000					4 000 000	
		3						4 000 000						4 000 000	
			141		Türk el sanatlarını geliştirme projesine yardım		4 000 000					4 000 000			
				900	TRANSFERLER	4 000 000					4 000 000				
				930	İktisadî transferler ve yardımlar	4 000 000					4 000 000				
	03				MALİ TRANSFERLER				235 210 000					245 210 000	
		2						57 610 000						57 610 000	
			231		Bağımsız bütçeli idarelere yapılacak yardımlara ilişkin ödemeler (Devlet Tiyatroları Genel Müdürlüğüne yapılacak)		7 050 000				7 050 000			7 050 000	
				900	TRANSFERLER	7 050 000					7 050 000				
				940	Malî transferler	7 050 000					7 050 000				
			232		Bağımsız bütçeli idarelere yapılacak yardımlara ilişkin ödemeler (Devlet Opera ve Balesi Genel Müdürlüğüne yapılacak)		50 560 000				50 560 000			50 560 000	
				900	TRANSFERLER	50 560 000					50 560 000				
				940	Malî transferler	50 560 000					50 560 000				
		3						177 600 000						187 600 000	
			233		Bağımsız bütçeli idarelere yapılacak yardımlara ilişkin ödemeler (Devlet Tiyatroları Genel Müdürlüğüne yapılacak)		70 000 000				70 000 000			70 000 000	
				900	TRANSFERLER	70 000 000					70 000 000				
				940	Malî transferler	70 000 000					70 000 000				
			234		Bağımsız bütçeli idarelere yapılacak yardımlara ilişkin ödemeler (Devlet Opera ve Balesi Genel Müdürlüğüne yapılacak)		107 000 000				107 000 000			107 000 000	
				900	TRANSFERLER	107 000 000					107 000 000				
				940	Malî transferler	107 000 000					107 000 000				
			281		Uluslararası kuruluşlara yapılacak ödemeler		600 000				600 000			600 000	
				900	TRANSFERLER	600 000					600 000				
				940	Malî transferler	600 000					600 000				
			341		Tarihî Türk Kültür mirası yapılarının restorasyon, onarım, denetim ve bakım hizmetleri									10 000 000	
				900	TRANSFERLER						10 000 000				
				940	Malî transferler						10 000 000				

Ö D E N E K C E T V E L İ

Bütçe Karma Komisyonunun kabul ettiği					Cumhuriyet Senatosunun Değişirisi					Bütçe Karma Komisyonunca Kabul Edilen				
Harcama kalemi	Madde (Faaliyet - Proje)	Ödenek türü	Kesim (Alt program)	Bölüm (Program)	Harcama kalemi	Madde (Faaliyet - Proje)	Ödenek türü	Kesim (Alt program)	Bölüm (Program)	Harcama kalemi	Madde (Faaliyet - Proje)	Ödenek türü	Kesim (Alt program)	Bölüm (Program)
			15 100 000					5 100 000						
			15 100 000				5 100 000							
	300 000					300 000								
300 000					300 000									
	200 000					200 000								
200 000					200 000									
	350 000					350 000								
350 000					350 000									
	2 000 000					2 000 000								
2 000 000					2 000 000									
	2 000 000					2 000 000								
2 000 000					2 000 000									
	750 000					750 000								
750 000					750 000									
	11 500 000					1 500 000								
11 500 000					1 500 000									
11 500 000					1 500 000									

BENİMŞENMİŞTİR.

MALİYE BAKANLIĞI

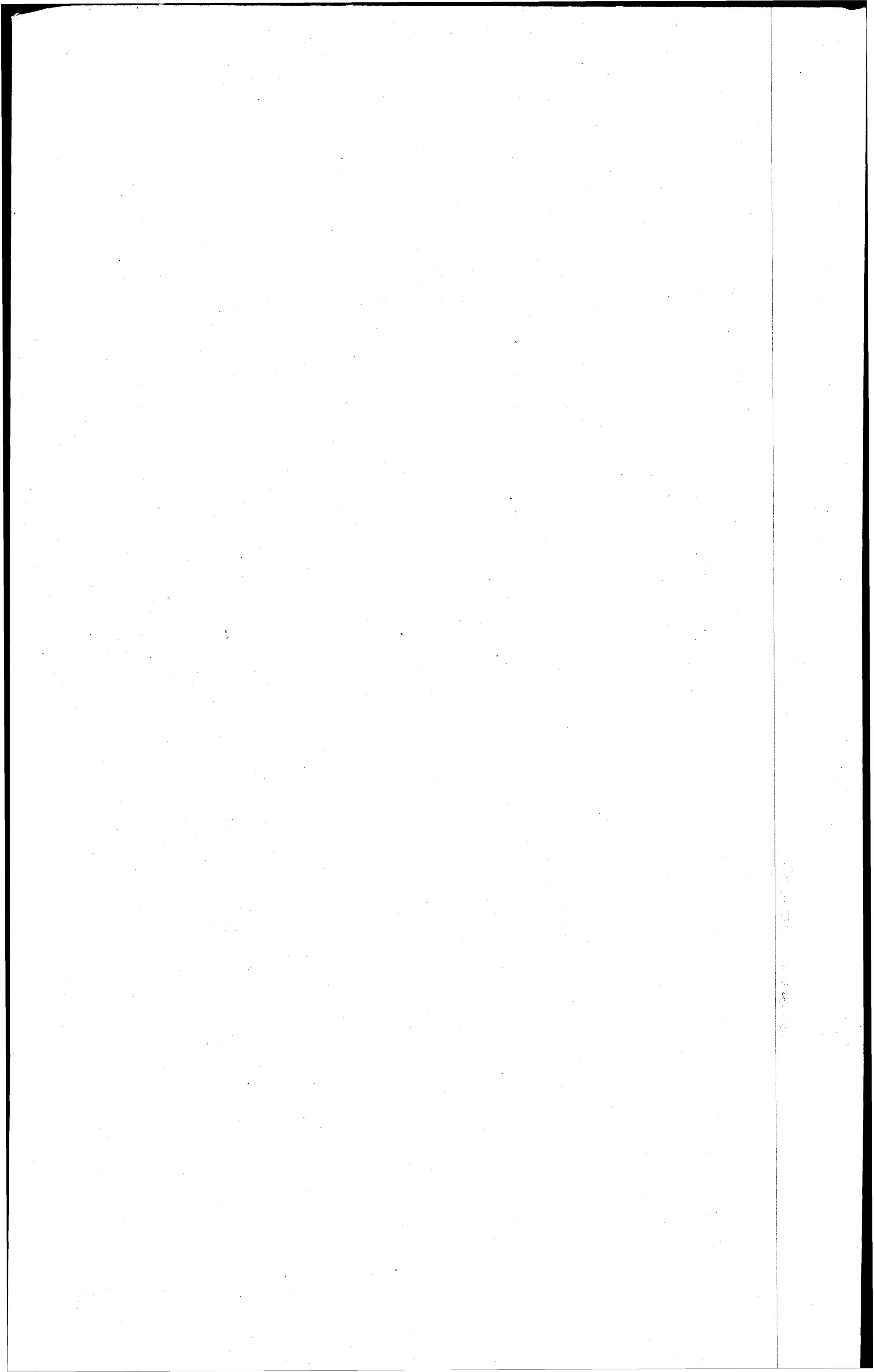
Ö D E N E K C E T V E L İ

Daire : 13 MALİYE BAKANLIĞI
Kurum : 00

K O D L A R					Bütçe Karma Komisyonunun kabul ettiği					Cumhuriyet Senatosunun Değiştirisi						
Bölüm (Program)	Kesim (A. P.)	Ödenek türü	Madde (Faaliyet- Proje)	Harcama Kalem	A Ç I K L A M A	Harcama kalem	Madde (Faaliyet - Proje)	Ödenek türü	Kesim (Alt program)	Bölüm (Program)	Harcama kalem	Madde (Faaliyet - Proje)	Ödenek türü	Kesim (Alt program)	Bölüm (Program)	Harcama kalem
930					MALİ TRANSFERLER					53 795 926 000						57 036 038 986
	09				DİĞER MALİ TRANSFERLERLE İLGİLİ ÖDE- MELER					5 845 000 000						9 082 112 986
		3								5 845 000 000						9 082 112 986
			301		Devlet Memurları Kanununun ve yönetmeliklerin gerektirdiği giderler karşılığı					4 450 000 000						7 687 112 986
				900	TRANSFERLER	4 450 000 000										7 687 112 986
				940	Mali transferler	4 450 000 000										7 687 112 986
930					MALİ TRANSFERLER					53 798 926 000						57 036 038 986
					TOPLAM					91 042 735 900						94 279 848 886

İÇİŞLERİ BAKANLIĞI

Bütçe Karma Komisyonunun kabul ettiği							Cumhuriyet Senatosunun Değiştirisi				
Program kodu	Açıklama	Harcama kalemi	Madde (Faaliyet - Proje)	Ödenek türü	Kesim (Alt Program)	Bölüm (Program)	Harcama kalemi	Madde (Faaliyet - Proje)	Ödenek türü	Kesim (Alt program)	Bölüm (Program)
101	GENEL YÖNETİM VE DESTEK HİZMETLERİ					483 764 800					
111	MAHALLİ İDARELER HİZMETLERİ					296 238 000					
112	NÜFUS İZLEME TESCİL VE VATANDAŞLIK KAYIT HİZMETLERİ					244 148 300					
113	İLLER İDARESİ HİZMETLERİ					3 825 000			R E D		
114	SİVİL SAVUNMA VE SEFİRBERLİK HİZMETLERİ					53 023 900					
900	HİZMET PROGRAMLARINA DAĞITILMAYAN TRANSFERLER					10 000 000					
	TOPLAM :					1 091 000 000					



BÜTÇE KANUNU MADDELERİ

Bütçe Karma Komisyonunun kabul ettiği

BİRİNCİ KISIM : Genel Hükümler

BİRİNCİ BÖLÜM : Gider, Gelir ve Denge

Gider Bütçesi :

MADDE 1. — Genel Bütçeye giren dairelerin harcamaları için bağh (A) işaretli cetvelde gösterildiği üzere (222 949 003 512) liralık ödenek verilmiştir.

«Genel Bütçeye giren dairelerin bütçelerindeki (A) işaretli cetvelde mevcut ödeneklerin (Devlet Borçları, Millî Savunma Bakanlığı, Jandarına Genel Komutanlığı, Emniyet Genel Müdürlüğü ve Millî İstihbarat Teşkilâtı hizmet programlarında yer alan ödeneklerin tamamı hariç) % 4'ü kesilmiştir. Bu hüküm Katma Bütçeli İdareler hakkında da uygulanır.

İKİNCİ KISIM : Kamu Personeline İlişkin Hükümler :

BİRİNCİ BÖLÜM : Ayrıklara ve Kadrolara İlişkin Hükümler :

Katsayı esası :

MADDE 35. — 657 sayılı Devlet Memurları Kanununun 154 ncü maddesi uyarınca sınıflara ait gösterge tablosunda yer alan gösterge rakamlarının aylık tutarlarına çevrilmesinde (11) katsayısı ve 14.7.1964 tarih ve 500 sayılı Kanunun 17.6.1975 tarih ve 1908 sayılı Kanunla değiştirilen 1 nci maddesinde zikredilen gösterge tablolarına (1.2) katsayısı uygulanır.

Cumhuriyet Senatosunun Değiştirisi

BİRİNCİ KISIM : Genel Hükümler

BİRİNCİ BÖLÜM : Gider, Gelir ve Denge

Gider Bütçesi :

MADDE 1. — Genel Bütçeye giren dairelerin harcamaları için bağh (A) işaretli cetvelde gösterildiği üzere (222 949 003 512) liralık ödenek verilmiştir.

«Genel Bütçeye giren dairelerin bütçelerindeki (A) işaretli cetvelde mevcut ödeneklerin (Devlet Borçları, Millî Savunma Bakanlığı, Jandarına Genel Komutanlığı, Emniyet Genel Müdürlüğü ve Millî İstihbarat Teşkilâtı hizmet programlarında yer alan ödeneklerin tamamı hariç) % 4'ü kesilmiştir. Bu hüküm Katma Bütçeli İdareler hakkında da uygulanır.

«Ayrıca; (Devlet borçları, Millî Savunma Bakanlığı, Jandarına Genel Komutanlığı, Emniyet Genel Müdürlüğü ve Millî İstihbarat Teşkilâtı hizmet programlarında yer alan ödeneklerin tamamı hariç) genel ve katma bütçeye giren dairelerin bütçelerindeki (A) işaretli cetvelde mevcut ödeneklerden % 2 kesilerek Maliye Bakanlığın Bütçesinin 930-09-3-301 tertibine eklenmiştir.»

İKİNCİ KISIM : Kamu Personeline İlişkin Hükümler :

BİRİNCİ BÖLÜM : Ayrıklara ve Kadrolara İlişkin Hükümler :

Katsayı esası :

MADDE 35. — 657 sayılı Devlet Memurları Kanununun 154 ncü maddesi uyarınca sınıflara ait gösterge tablosunda yer alan gösterge rakamlarının aylık tutarlarına çevrilmesinde (12) katsayısı ve 14.7.1964 tarih ve 500 sayılı Kanunun 17.6.1975 tarih ve 1908 sayılı Kanunla değiştirilen 1 nci maddesinde zikredilen gösterge tablolarına (1.3) katsayısı uygulanır.

Kültür Bakanlığınca Yapılacak «Kültür Merkezleri» nin Yapım, Bakım, Onarım İşleri :

MADDE 76. — Kültür Bakanlığının Kuruluş Kanunu çıkıncaya kadar : 2287 sayılı Maarif Vekâleti Merkez Teşkilâtı ve vazifeleri Hakkındaki Kanunun 16 ncı maddesinde öngörülen tarihi ve bedli kıymete haiz eserlere mahsus müzelerin her türlü tesis, idare, idame ve aynı kanunun tarihi abidelerin muhafaza ve tamiri hizmetleri ile ilgili yetki ve hükümlerine dayanılarak müze ve kütüphaneleri de içine alacak «Kültür Merkezleri» nin proje ve inşaatları Kültür Bakanlığınca yürütülür.

Bütçe Karma Komisyonunca Kabul Edilen

BİRİNCİ KISIM : Genel Hükümler

BİRİNCİ BÖLÜM : Gider, Gelir ve Denge

Gider Bütçesi :

MADDE 1. — BENİMSENMEMİŞTİR.

İKİNCİ KISIM : Kamu Personeline İlişkin Hükümler :

BİRİNCİ BÖLÜM : Ayrıklara ve Kadrolara İlişkin Hükümler :

Katsayı esası :

MADDE 35. — BENİMSENMEMİŞTİR.

Kültür Bakanlığınca Yapılacak «Kültür Merkezleri» nin Yapım, Bakım, Onarım İşleri :

MADDE 76. — BENİMSENMİŞTİR.



The first part of the document discusses the importance of maintaining accurate records of all transactions. It emphasizes that every entry should be supported by a valid receipt or invoice. This ensures transparency and allows for easy verification of the data.

In the second section, the author outlines the various methods used to collect and analyze the data. This includes both primary and secondary data collection techniques. The analysis focuses on identifying trends and patterns over time, which is crucial for making informed decisions.

The third part of the document provides a detailed breakdown of the results. It includes several tables and charts that illustrate the findings. The data shows a clear upward trend in certain areas, while other areas remain relatively stable.

The fourth section discusses the implications of the findings. It suggests that the observed trends could be due to several factors, including changes in market conditions and internal organizational processes. The author recommends further research to explore these factors in more detail.

Finally, the document concludes with a summary of the key points and a list of recommendations. It stresses the need for continuous monitoring and reporting to stay on top of any changes. The author also expresses confidence in the data and the conclusions drawn from it.

The following table provides a summary of the data presented in the main body of the report. It shows the values for each category over the specified period, allowing for a quick comparison of the different groups.

Category	Group 1	Group 2	Group 3
Category A	120	150	180
Category B	90	110	130
Category C	70	85	100
Category D	50	60	70

The data indicates that Category A shows the most significant growth, while Category D shows the least. This information is vital for understanding the overall performance and identifying areas for improvement.

In conclusion, the report provides a comprehensive overview of the data and its implications. It highlights the strengths and weaknesses of the current situation and offers practical advice for moving forward. The author believes that these findings will be helpful in making strategic decisions and achieving the organization's goals.