

Dönem : 1

Toplantı : 3 MİLLET MECLİSİ S. Sayısı : 282 ye | nci ek

Harclar kanunu tasarısı ile Balıkesir Milletvekili Ahmet Aydın Bolak ve iki arkadaşının, 5587 sayılı Harclar Kanununun 125 nci maddesini deęiřtiren 6765 sayılı Kanuna bir fıkra eklenmesine dair ve Artvin Milletvekili Saffet Eminaęaoglu'nun 5587 sayılı Harclar Kanununun 1 nci maddesini deęiřtiren 6765 sayılı Kanunun deęiřtirilmesine dair kanun teklifleri hakkında C. Senatosu Başkanlıęı tezkeresi ile C. Senatosunca yapılan deęiřikliklere dair Millet Meclisi (1) Numaralı Vergi Reform Geçici Komisyonu raporu (M. Meclisi 1/395, 2/305, 2/321; C. Senatosu 1/376)

(Not : C. Senatosu S. Sayısı : 433)

*Cumhuriyet Senatosu
Genel Sekreterlięi
Kanunlar Müdürlüęü
Sayı : 3332*

8.5.1964

MİLLET MECLİSİ BAŐKANLIđINA

İlgi : 27.1.1964 gün ve 4324-22042 sayılı yazınıza karřılıktır :

Harclar kanunu tasarısının Millet Meclisince kabul olunan metni, Cumhuriyet Senatosu Genel Kurulunun 7.5.1964 tarihli 70 nci Birleřiminde deęiřtirilerek kabul edilmiř, dosya ilikte sunulmuřtur.

Arz ederim.

Enver Aka
Cumhuriyet Senatosu Başkanı

NOT : Açık oya arz edilen maddelere ait oy puslaları iliřiktir.

1 Numaralı Vergi Reform Geçici Komisyonu raporu

*Millet Meclisi
1 Numaralı Vergi Reform
Geçici Komisyonu
Esas No. 1/395
Karar No. 4*

25.6.1964

Yüksek Başkanlıęa

Cumhuriyet Senatosu Genel Kurulunun 7.5.1964 tarihli ve 70 nci Birleřiminde deęiřtirilerek kabul edilen Harclar kanunu tasarısı Hükümet temsilcilerinin de iřtirakleri ile komisyonumuzda tetkik ve müzakere edildi.

Komisyonumuz Cumhuriyet Senatosunun 1, 2, 9, 11, 12, 15, 17, 18, 25, 26, 30, 32, 37, 43, 51, 62, 63, 65, 68, 70, 77, 85, 86, 88, 91, 92, 93, 98, 105 ve 123 ncü maddelerinde yaptığı değişikliklerle 1, 2, 3, 4, 6, 7, 8 ve 9 sayılı tarifelerde yaptığı değişiklikleri benimsemiş ve aynen kabul etmiştir. Öncelik dileğiyle Genel Kurulun tasviplerine arz edilmek üzere Yüksek Başkanlığa sunulur.

Başkan
Ankara
M. Ete

Sözcü
Aydın
N. Müren

Kâtip
Burdur
N. Yavuzkan

Adana
Söz hakkım mahfuzdur
Y. Aktınur

Ankara
I. Gence

Çankırı
R. İnceler
İmzada bulunamadı

Erzurum
T. Telli

Gaziantep
M. San
İmzada bulunamadı

İzmir
M. Uyar

Konya
R. Özal

Ordu
O. N. Hazine
İmzada bulunamadı

Sivas
R. Günay

Van
Ş. Kösereisöğlü

MİLLET MECLİSİNİN KABUL ETTİĞİ
METİN

Harclar kanunu tasarısı

Kanunun şumulü

MADDE 1. — Bu kanuna göre alınacak harclar aşağıda gösterilmiştir :

1. Adliye harcları,
2. Noter harcları,
3. Vergi itiraz harcları,
4. Tapu ve Kadastro harcları
5. Konsolosluk harcları,
6. Pasaport, ikamet tezkeresi, vize ve Dışişleri Bakanlığı tasdik harcları,
7. Gemi ve liman harcları,
8. İmtiyazname, Ruhsatname ve Diploma harcları,
9. Trafik harcları.

BİRİNCİ KISIM

Adliye harcları

BİRİNCİ BÖLÜM

Mükellefiyet

Mevzu

MADDE 2. — Adliye işlemlerinden bu kanuna bağlı (1) sayılı tarifede yazılı olanları, adliye harclarına tabidir.

Ceza mahkemelerinde şahsi hukuka ait hakların hüküm altına alınması halinde de, celse harcları haricolmak üzere (1) sayılı tarifeye göre harc alınır.

Tashihi karar

MADDE 9. — Tashihi karar talebinin kabulü üzerine temyiz olunan hüküm tasdik edilirse, temyiz olunan hükümden alınmış olan harc kadar yeniden harc alınır.

Mükellef

MADDE 11. — Genel olarak Adliye harclarını dâvayı açan veya harca mevzu olan işlemin yapılmasını isteyen kişiler ödemekle mükelleftir.

CUMHURİYET SENATOSUNUN KABUL
ETTİĞİ METİN

Harclar kanunu tasarısı

Kanunun Şumulü

MADDE 1. — Bu kanuna göre alınacak harclar aşağıda gösterilmiştir :

1. Yargı harcları,
2. Noter harcları,
3. Vergi itiraz harcları,
4. Tapu ve Kadastro harcları,
5. Konsolosluk harcları,
6. Pasaport, ikamet tezkeresi, vize ve Dışişleri Bakanlığı tasdik harcları,
7. Gemi ve liman harcları,
8. İmtiyazname, ruhsatname ve diploma harcları,
9. Trafik harcları.

BİRİNCİ KISIM

Yargı harcları

BİRİNCİ BÖLÜM

Mükellefiyet

Mevzu

MADDE 2. — Yargı işlemlerinden bu kanuna bağlı (1) sayılı tarifede yazılı olanları, yargı harclarına tabidir.

Ceza mahkemelerinde şahsi hukuka ait hakların hüküm altına alınması halinde de, celse harcları haricolmak üzere (1) sayılı tarifeye göre harc alınır.

Tashihi karar

MADDE 9. — Tashihi karar talebinin kabulü üzerine temyiz olunan hüküm tasdik edilirse, temyiz olunan hükümden alınmış olan harc kadar yeniden harc alınır.

Mükellef

MADDE 11. — Genel olarak yargı harclarını dâvayı açan veya harca mevzu olan işlemin yapılmasını isteyen kişiler ödemekle mükelleftir. Vasinin hesabının görülmesi dolayısıyla alı-

Millet Meclisinin kabul ettiği metin

Vasfının hesabının görülmesi dolayısıyla alınacak harclar, vesayet altındaki şahsa izafeten vasiden alınır.

Her hangi bir istek olmaksızın re'sen yapılacak işlemlere ait harclar, aksine hüküm yoksa lehine işlem yapılan kişilerden alınır.

Celse harclarında mükellef

MADDE 12. — Hukuk ve Ticaret mahkemelerinde celse harcı, muhakeme tarafların talep ve muvafakatleri üzerine talik edilmiş ise taraflardan ve evvelce yapılması mümkün olan bir keyfiyetin yapılmamış olmasından dolayı talik edilmişse talika sebebiyet veren taraftan alınır.

Her iki halde talika vekiller sebebiyet vermişse celse harcı vekillere tahmil olunur.

Vekil veya taraflara tahmil olunan celse harcı mütaakıp iki celsede ödenmezse bir misli fazlası ile alınır ve harcın bu miktar üzerinden tahsili için Maliyeye tezkere yazılmasına karar verilir.

ÜÇÜNCÜ BÖLÜM

Harc alma ölçüleri ve nisbetleri

Harc alma ölçüleri

MADDE 15. — Adliye harcları (1) sayılı tarife de yazılı işlemlerden değer ölçüsüne göre nispi esas üzerinden, işlemin nevi ve mahiyetine göre maktu esas üzerinden alınır.

Tahliye dâvalarında değer

MADDE 17. — Gayrimenkulün tahliye dâvalarında, mukavele olsun veya olmasın bir yıllık kira bedeli üzerinden karar ve ilâm harcı alınır.

Gayrimenkul veya gemilerin tahliye ve teslimi

MADDE 18. — Bir gayrimenkulün veya bir geminin tahliye ve teslimine dair olan icra takiplerinde tahsil harcı; bir yıllık kira bedeli, yoksa bu süreye göre takdir edilecek bir bedel üzerinden hesaplanır. Haczedilen gayrimenküllerin idaresi sırasında kiralardan ödenen

Cumhuriyet Senatosunun kabul ettiği metin

nacak harclar, vesayet altındaki şahsa izafeten vasiden alınır.

Her hangi bir istek olmaksızın re'sen yapılacak işlemlere ait harclar, aksine hüküm yoksa, lehine işlem yapılan kişilerden alınır.

Celse harclarında mükellef

MADDE 12. — Hukuk ve ticaret mahkemelerinde celse harcı, muhakeme tarafların talep ve muvafakatleri üzerine talik edilmiş ise taraflardan ve evvelce yapılması mümkün olan bir işlemin yapılmamış olmasından dolayı talik edilmişse, talike sebebiyet veren taraftan alınır.

Her iki halde talike vekiller sebebiyet vermişse celse harcı vekillere yüklenir.

Vekil veya taraflara yüklenilen celse harcı mütaakıp iki celsede ödenmezse bir misli fazlasıyla alınır. Ödenmediği takdirde harcın bu miktar üzerinden tahsili için Maliyeye tezkere yazılmasına karar verilir.

ÜÇÜNCÜ BÖLÜM

Harc alma ölçüleri ve nisbetleri

Harc alma ölçüleri

MADDE 15. — Yargı harcları (1) sayılı tarifede yazılı işlemlerden değer ölçüsüne göre nispi esas üzerinden, işlemin nevi ve mahiyetine göre maktu esas üzerinden alınır.

Tahliye dâvalarında değer

MADDE 17. — Gayrimenkulün tahliyesi dâvalarında, yazılı mukavele olsun veya olmasın bir yıllık kira bedeli üzerinden karar ve ilâm harcı alınır.

Gayrimenkul veya gemilerin tahliye ve teslimi

MADDE 18. — Bir gayrimenkulün veya bir geminin tahliye ve teslimine dair olan icra takiplerinde tahsil harcı; bir yıllık kira bedeli, yoksa bu süreye göre takdir edilecek bir bedel üzerinden hesaplanır.

Millet Meclisinin kabul ettiği metin

Cumhuriyet Senatosunun kabul ettiği metin

vergi ve resimlerle alacaklıya verilen paralar bu bedele eklenir.

DÖRDÜNCÜ BÖLÜM

Harem ödenmesi

Ödeme usulü

MADDE 25. — Adliye harcları ilgili kâğıt ve belgelere harc pulu yapıştırılmak suretiyle ödenir.

Ödeme yeri

MADDE 26. — Adliye harcları harca konu olan işlemleri yapan mahkeme ve daireler tarafından alınır.

Kanunlarda aksine hüküm varsa bu madde yerine o hüküm uygulanır.

Noksan tesbit edilen değer üzerinden harem ödenmesi

MADDE 30. — Muhakeme sırasında tesbit olunan değer, dâva dilekçesinde bildirilen değerden fazla olduğu anlaşılırsa, yalnız o celse için mahkemeye devam olunur, takibeden celseye kadar noksan değer üzerinden peşin karar ve ilâm harcı tamamlanmadıkça dâvaya devam olunmaz. Hukuk Usulü Muhakemeleri Kanununun 409 ncu maddesi uyarınca dosyanın muameleden kaldırılmasına karar verilir. Sözü geçen maddede de gösterilen süre içinde dosyanın muameleye konulması, noksan olan harcın ödenmesine bağlıdır.

BEŞİNCİ BÖLÜM

Çeşitli hükümler

Harcı ödenmiyen işlemler

MADDE 32. — Adliye işlemlerinden alınacak harclar ödenmedikçe mütaakıp işlemler yapılmaz. Ancak ilgilisi tarafından ödenmiyen harcları diğer taraf öderse işleme devam olunmakla beraber bu para mahkeme neticesinde ayrıca bir isteğe hacet kalmaksızın hükümde nazara alınır.

DÖRDÜNCÜ BÖLÜM

Harem ödenmesi

Ödeme usulü

MADDE 25. — Yargı harcları ilgili kâğıt ve belgelere harc pulu yapıştırılmak suretiyle ödenir.

Ödeme yeri

MADDE 26. — Yargı harcları harca konu olan işlemleri yapan mahkeme veya daire tarafından alınır.

Kanunlarda aksine hüküm varsa bu madde yerine o hüküm uygulanır.

Noksan tesbit edilen değer üzerinden harcın ödenmesi

MADDE 30. — Muhakeme sırasında tesbit olunan değer, dâva dilekçesinde bildirilen değerden fazla olduğu anlaşılırsa, yalnız o celse için muhakemeye devam olunur, takibeden celseye kadar noksan değer üzerinden peşin karar ve ilâm harcı tamamlanmadıkça dâvaya devam olunmaz. Hukuk Usulü Muhakemeleri Kanununun 409 ncu maddesinde gösterilen süre içinde dosyanın muameleye konulması, noksan olan harcın ödenmesine bağlıdır.

BEŞİNCİ BÖLÜM

Çeşitli hükümler

Harcı ödenmiyen işlemler

MADDE 32. — Yargı işlemlerinden alınacak harclar ödenmedikçe mütaakıp işlemler yapılmaz. Ancak ilgilisi tarafından ödenmiyen harcları diğer taraf öderse işleme devam olunmakla beraber bu para muhakeme neticesinde ayrıca bir isteğe hacet kalmaksızın hükümde nazara alınır.

Millet Meclisinin kabul ettiği metin

Süresinde ödenmeyen harclar

MADDE 37. — Bu kanunda ödeme zamanı gösterilen harclardan süresinde ödenmeyenleri, ilgili mahkeme ve daireler tarafından sürenin sonundan itibaren onbeş gün içinde bir yazı ile o yerin vergi dairesine bildirilir ve harclar vergi dairesinde tahsil olunur.

Yazıda harcın nevi ve mahiyeti, miktarı, mükellefin soyadı ve adı ve en son ikametgâh adresi açık olarak gösterilir.

Çeşitli işlemlerde değer

MADDE 43. — Tarifede yazılı nispi harcların hesabında, sulh işlemlerinde, sulh olunan bedel, rehin işlemlerinde rehin bedeli, kiralarda mukaveledeki süreye göre kira karşılığının toplamı, süre belli değilse bir yıllık kira, hizmet akdinde süreye göre verilecek ücretin toplamı, süre belli değilse bir yıllık ücret tutarı, sermaye şirketlerinde konulan ve ileride konulması taahhüdedilen sermayenin toplamı, kaydı hayatla irat bağlanmasında bir yıllık irat tutarı, harca esas olur.

Kiralamanın devir ve bozulmasında geri kalan süreye, sermayenin artırılmasında yalnız artırılan kısma ve sermaye paylaşılmasında mevcut miktara göre harc alınır.

Noterlere verilecek ücretler ve beyiyeler

MADDE 51. — Noterler, gördükleri işlere karşılık olarak bu kanun ve tarifeye göre aldıkları harcların nispi harclarda yüzde otuzunu, maktu harclarda yüzde beşini noter ücreti olarak alırlar.

Harc pullarından dolayı beyiye aidatı yüzde ondur.

İpotekli gayrimenkuller

MADDE 62. — Rehin ile takyidedilmiş bir gayrimenkulün bağışlanmasında, bağışlama yapıldığı anda bakiye kalan rehinli borç miktarı gayrimenkulün mukayyet kıymetinden indirilir.

Cumhuriyet Senatosunun kabul ettiği metin

Süresinde ödenmeyen harclar

MADDE 37. — Bu kanunda ödeme zamanı gösterilen harclardan süresinde ödenmeyenleri, ilgili mahkeme ve daireler tarafından sürenin sonundan itibaren onbeş gün içinde bir yazı ile o yerin vergi dairesine bildirilir ve harclar vergi dairesince tahsil olunur.

Yazıda harcın nevi ve mahiyeti, miktarı, mükellefin soyadı ve adı ve en son ikametgâh adresi açık olarak gösterilir.

Çeşitli işlemlerde değer

MADDE 43. — Tarifede yazılı nispi harcların hesabında, sulh işlemlerinde sulh olunan bedel, rehin işlemlerinde rehin bedeli, kiralarda mukaveledeki süreye göre kira karşılığının toplamı, süre belli değilse bir yıllık kira tutarı, hizmet akdinde süreye göre verilecek ücretin toplamı, süre belli değilse bir yıllık ücret tutarı, sermaye şirketlerinde konulan ve ileride konulması taahhüdedilen sermayenin toplamı, kaydı hayatla irat bağlanmasında bir yıllık irat tutarı, harca esas olur.

Kiralamanın devir ve feshinde geri kalan süreye, sermayenin artırılmasında yalnız artırılan kısma ve sermaye paylaşılmasında mevcut miktara göre harc alınır.

Noterlere verilecek ücretler ve beyiyeler

MADDE 51. — Noterler, gördükleri işlere karşılık olarak bu kanun ve tarifeye göre aldıkları harcların nispi harclarda yüzde otuzunu, maktu harclarda yüzde beşini, noter ücreti olarak alırlar.

Harc pullarından dolayı beyiye aidatı yüzde beştir.

İpotekli gayrimenkuller

MADDE 62. — Rehin ile takyidedilmiş bir gayrimenkulün bağışlanmasında, bağışlama yapıldığı anda bakiye kalan rehinli borç miktarı gayrimenkulün mukayyet kıymetinden indirilir.

Millet Meclisinin kabul ettiği metin

Kayıtlı değer

MADDE 63. — Bu kanunda sözü edilen «kayıtlı değer» deyimi Vergi Usul Kanunu hükümlerine göre tesbit edilen vergi değerlerini ifade eder.

Tashih harcı

MADDE 65. — Tapu sicilinde kayıtlı arsa ve arazi üzerine yeniden inşa olunacak bina ve sair tesislerin tescilinde tashih harcı alınır.

Kadastro harclarında ödeme zamanı

MADDE 68. — Kadastro harcları tahakkuktan itibaren bir sene içinde ödenir. Ancak kadastro ve tapulaması yapılan gayrimenkul bu süre içinde tedavül ederse, harc yeni malik adına yapılacak tescilden önce ödenir.

Tapulama Kanununun muafiyet hükümleri saklıdır.

Akden daire dışında yapılması

MADDE 70. — Tapu memurlarının istek üzerine akit yapmak için daire dışında bir yere gitmeleri halinde yapılacak akitlerde, harc ölçüsünün binde biri tazminat olarak emaneten malsandığına yatırılır. Bu miktar 10 liradan az 100 liradan çok olamaz. Görevin tamamlanmasından sonra bu miktarın yarısı Hazineye gelir kaydedilir. Diğer yarısı ücret olarak ilgili memurlar arasında maaşları oranında dağıtılır. Akit için ilgili yere gidilmekten vazgeçilirse emanet olarak alınan para geriverilir. Mütat ulaştırma aracının sağlanması iş sahiplerine aittir.

İfraz, taksim, yüzölçümü gibi işler için harice gidildiği takdirde ilgili memurlara Harcırâh Kanunu hükümler gereğince yollukları verilir.

DÖRDÜNCÜ BÖLÜM

Harcın ödenmesi

Ödeme usulü

MADDE 77. — Konsolosluk harcları, işle ilgili kâğıt ve belgelerin konsolosluklarda kala-

Cumhuriyet Senatosunun kabul ettiği metin

Kayıtlı değer

MADDE 63. — Bu kanunda sözü edilen «kayıtlı değer» deyimi, Vergi Usul Kanunu hükümlerine göre tesbit edilen vergi değerlerini ifade eder.

Tashih harcı

MADDE 65. — Tapu sicilinde kayıtlı arsa ve arazi üzerinde yeniden inşa olunacak bina ve sair tesislerin tescilinde veya her nevi vasıf değişikliklerinde tashih harcı alınır.

Kadastro harclarında ödeme zamanı

MADDE 68. — Kadastro harcları tahakkuktan itibaren bir sene içinde ödenir. Ancak kadastro ve tapulaması yapılan gayrimenkul bu süre içinde tedavül ederse, harc yeni malik adına yapılacak tescilden önce ödenir.

Tapulama Kanunu hükümleri saklıdır.

Akden daire dışında yapılması

MADDE 70. — Tapu memurlarının istek üzerine akit yapmak için daire dışında bir yere gitmeleri halinde yapılacak akitlerde, harc ölçüsünün binde biri tazminat olarak emaneten malsandığına yatırılır. Bu miktar 10 liradan az 100 liradan çok olamaz. Görevin tamamlanmasından sonra bu miktarın yarısı Hazineye gelir kaydedilir. Diğer yarısı tazminat olarak ilgili memurlar arasında maaşları oranında dağıtılır. Akit için ilgili yere gidilmekten vazgeçilirse emanet olarak alınan para geriverilir. Mütat ulaştırma aracının sağlanması, iş sahiplerine aittir.

İfraz, taksim, yüzölçümü, gibi işler için harice gidildiği takdirde, ilgili memurlara Harcırâh Kanunu hükümler gereğince yollukları verilir.

DÖRDÜNCÜ BÖLÜM

Harcırâh ödenmesi

Ödeme usulü

MADDE 77. — Konsolosluk harcları, işle ilgili kâğıt ve belgelerin konsolosluklarda ka-

Millet Meclisinin kabul ettiği metin

cak nüshalarına, kalmıyan hallerde asıllarına pul yapıştırmak suretiyle ödenir.

İKİNCİ BÖLÜM

İstisna ve muafıklar

Harctan müstesna işlemler

MADDE 85. — Pasaport Kanunu hükümlerine uygun olarak verilecek aşağıda yazılı pasaportlar, tasdik işlemleri ve ikamet tezkereleri harctan müstesnadır.

a) Diplomatik pasaportlar, hususi pasaportlar ve hizmet pasaportları.

b) Yabancı memleketlere munhasıran öğrenim için gidecekler gerek Türkiye'den çıkarken ve gerekse yabancı memleketlerde öğrenimlerini tamamlayıncaya kadar verilecek pasaportlar,

c) Yabancı memleketlerde yoksul kalmış oldukları sabit olan Türk vatandaşlarına, Türkiye Cumhuriyeti Konsoloslukları tarafından munhasıran Türkiye'ye dönüş yolculuğu için muteber olmak ve verilış tarihinden itibaren en fazla üç ay içinde kullanılmak üzere verilecek pasaportlar,

d) Seyahatleri Türkiye için kültürel, ticari veya sosyal bir fayda sağlayacak mahiyette bulunduğu sabit olanlarla, Millî Eğitim Bakanlığının izni ile ilmî incelemlerde bulunmak veya yabancı memleketlerde yapılacak, spor temas ve müsabakalarına katılmak üzere toplu halde gezi yapacak öğretmen, öğrenci ve sporculara verilecek pasaportlar,

e) Yabancı memleketlerde, Türk Konsoloslukları tarafından düzenlenen veya tasdik olunan evrakın Dışişleri Bakanlığınca tasdiki,

f) Türkiye'deki yabancı konsolosluk müstahdemleri ile, bu konsoloslukların meslekten olan memurları yanında ikamet etmek suretiyle hizmetlerinde bulunan yabancılara verilecek ikamet tezkereleri (karşılıklı olmak şartıyla),

Harctan muaf olanlar

MADDE 86. — Aşağıda yazılı kişiler harctan muafırlar.

a) Çalışmak üzere yabancı memleketlere

Cumhuriyet Senatosunun kabul ettiği metin

lacak nüshalarına, kalmıyan hallerde asıllarına pul yapıştırmak suretiyle ödenir.

İKİNCİ BÖLÜM

İstisna ve muafıklar

Harctan müstesna işlemler

MADDE 85. — Pasaport Kanunu hükümlerine uygun olarak verilecek aşağıda yazılı pasaportlar, ikamet tezkereleri ve tasdik işlemleri harctan müstesnadır.

a) Diplomatik pasaportlar, hususi pasaportlar ve hizmet pasaportları,

b) Yabancı memleketlere munhasıran öğrenim için gidecekler gerek Türkiye'den çıkarken ve gerekse yabancı memleketlerde öğrenimlerini tamamlayıncaya kadar verilecek pasaportlar,

c) Yabancı memleketlerde yoksul kalmış oldukları sabit olan Türk vatandaşlarına, Türkiye Cumhuriyeti konsoloslukları tarafından munhasıran Türkiye'ye dönüş yolculuğu için muteber olmak ve verilış tarihinden itibaren en fazla üç ay içinde kullanılmak üzere verilecek pasaportlar,

d) Seyahatleri Türkiye için kültürel, ticari veya sosyal bir fayda sağlayacak mahiyette bulunduğu sabit olanlarla, Millî Eğitim Bakanlığının izni ile ilmî incelemelerde bulunmak veya yabancı memleketlerde yapılacak, spor temas ve müsabakalarına katılmak üzere toplu halde gezi yapacak öğretmen, öğrenci ve sporculara verilecek pasaportlar,

e) Yabancı memleketlerde, Türk konsoloslukları tarafından düzenlenen veya tasdik olunan evrakın Dışişleri Bakanlığınca tasdiki,

f) Türkiye'deki yabancı konsolosluk müstahdemleriyle, bu konsoloslukların meslekten olan memurları yanında ikamet etmek suretiyle hizmetlerinde bulunan yabancılara verilecek ikamet tezkereleri (karşılıklı olmak şartıyla).

Harctan muaf olanlar

MADDE 86. — Aşağıda yazılı kişiler pasaport ve vize harclarından muafırlar.

a) Çalışmak üzere yabancı memleketlere

Millet Meclisinin kabul ettiği metin

Cumhuriyet Senatosunun kabul ettiği metin

giden işçiler,

b) Pasaportların refakathanesinde kayıtlı olanlar pasaport ve vize harçlarından muaftırlar.

MADDE 88. — Aşağıda yazılı yabancılara ikamet tezkeresi harcsız olarak verilir.

a) Türk okullarında veya fakültelerinde okuyan öğrenciler,

b) Munhasıran gazete muhabirliği yapanlar,

c) Devlet, il özel idareleri, belediyeler, İktisadi Devlet Teşekkülleri ve bunlara bağlı resmî müesseseler tarafından istihdam edilen profesör ve uzmanlarla, iş sahibi olmıyan eşleri ve çocukları,

d) Malî durumlarının bozuk olduğuna, ikamet tezkeresi vermeye yetkili makamlarca kanaat getirilen yoksullar,

giden işçiler ve bunların eşleriyle velâyet altındaki çocukları,

b) Pasaportların refakat hanesinde kayıtlı olanlar.

MADDE 88. — Aşağıda yazılı yabancılara ikamet tezkeresi harcsız olarak verilir.

a) Türk okullarında veya fakültelerinde okuyan öğrenciler,

b) Munhasıran gazete muhabirliği yapanlar,

c) Devlet, il özel idareleri, belediyeler, İktisadi Devlet Teşekkülleri ve bunlara bağlı resmî müesseseler tarafından istihdam edilen profesör ve uzmanlarla, iş sahibi olmıyan eşleri ve çocukları,

d) Malî durumlarının bozuk olduğuna, ikamet tezkeresi vermeye yetkili makamlarca kanaat getirilen yoksullar,

e) Türk aslından olup Türk kültürüne bağlı ecnebi uyruklular.

İkamet tezkerelerinde yarım harc

İkamet tezkerelerinde yarım harc

MADDE 91. — Onsekiz yaşını bitirmiyen çocuklara verilecek ikamet tezkerelerinden asli harcın yarısı alınır.

MADDE 91. — Onsekiz yaşını bitirmiyen çocuklara verilecek ikamet tezkerelerinden esas harcın yarısı alınır.

Dışişleri Bakanlığının yetkisi

Dışişleri Bakanlığının yetkisi

MADDE 92. — Dışişleri Bakanlığınca alınacak tasdik harçlarını karşılık esasına göre bâzı devletler uyrukları hakkında artırmaya ve gerektiğinde asli miktarına indirmeye adı geçen Bakanlık yetkilidir.

MADDE 92. — Dışişleri Bakanlığınca alınacak tasdik harçlarını karşılık esasına göre bâzı devletler uyrukları hakkında artırmaya ve gerektiğinde esas miktarına indirmeye adı geçen Bakanlık yetkilidir.

DÖRDÜNCÜ BÖLÜM

Harcın Ödenmesi

Ödeme usulü

MADDE 93. — Pasaport, ikamet tezkeresi ve tasdik harçları, ilgili kâğıt ve belgelere harc pulu yapıştırılması veya maktu damga konulması suretiyle alınır.

DÖRDÜNCÜ BÖLÜM

Harcın ödenmesi

Ödeme usulü

MADDE 93. — Pasaport, ikamet tezkeresi ve tasdik harçları, ilgili kâğıt ve belgelere harc pulu yapıştırılması veya basılı damga konulması suretiyle alınır.

Millet Meclisinin kabul ettiği metin

İKİNCİ BÖLÜM

Istisnalar

Harctan müstesna tutulan işlemler

MADDE 98. — Aşağıda yazılı mevzular harctan müstesnadır.

a) ilgililerin kusurları olmaksızın gemi sicil memurları tarafından yapılacak hataların düzeltmeleri ile mahkemeler, icra ve iflâs daireleri ve diğer resmî dairelerce istenecek suretler,

b) Mücbir sebeplerden dolayı limana uğrayan ticaret gemileri ile her nevi deniz ürünleri avında kullandıkları müddetçe av, havuz, depo gibi özel tertibatı bulunan millî balık ve sünger gemilerine verilecek yola elverişli belgeleri,

c) Turist nakleden ve başkaca ticari işlemde bulunmayan turist gemileriyle, ilmî mevzularda kullanılan gemilerin yola elverişlilik belgeleri,

Tasdik harcında indirim

MADDE 105. — Değiştirme veya kayıp edilme sebebiyle verilecek gemi tasdiknamelerinden tarifede yazılı miktarın 1/5 nisbetinde harc alınır.

ONUNCU KISIM

Kısımlar arasında müşterek hükümler

BİRİNCİ BÖLÜM

Genel muaflıklar ve istisnalar

Özel kanunlardaki hükümler

MADDE 123. — Özel kanunlarla harctan muaf tutulan kişilerle, istisna edilen işlemlerden harc alınmaz.

Cumhuriyet Senatosunun kabul ettiği metin

İKİNCİ BÖLÜM

Istisnalar

Harctan müstesna tutulan işlemler

MADDE 98. — Aşağıda yazılı mevzular harctan müstesnadır.

a) İlgililerin kusurları olmaksızın gemi sicil memurları tarafından yapılan hatalarla ilgili düzeltmeler ile mahkemeler, icra ve iflâs daireleri ve diğer resmî dairelerce istenecek suretler,

b) Mücbir sebeplerden dolayı limana uğrayan ticaret gemileri ile her nevi deniz ürünleri avında kullandıkları müddetçe av, havuz, depo gibi özel tertibatı bulunan millî balık ve sünger gemilerine verilecek yola elverişlilik belgeleri,

c) Turist nakleden ve başkaca ticari işlemde bulunmayan turist gemileriyle, ilmî mevzularda kullanılan gemilerin yola elverişlilik belgeleri.

Tasdik harcında indirim

MADDE 105. — Değiştirme veya kaybedilme sebebiyle verilecek gemi tasdiknamelerinden tarifede yazılı miktarın 1/5 i nisbetinde harc alınır.

ONUNCU KISIM

Kısımlar arasında müşterek hükümler

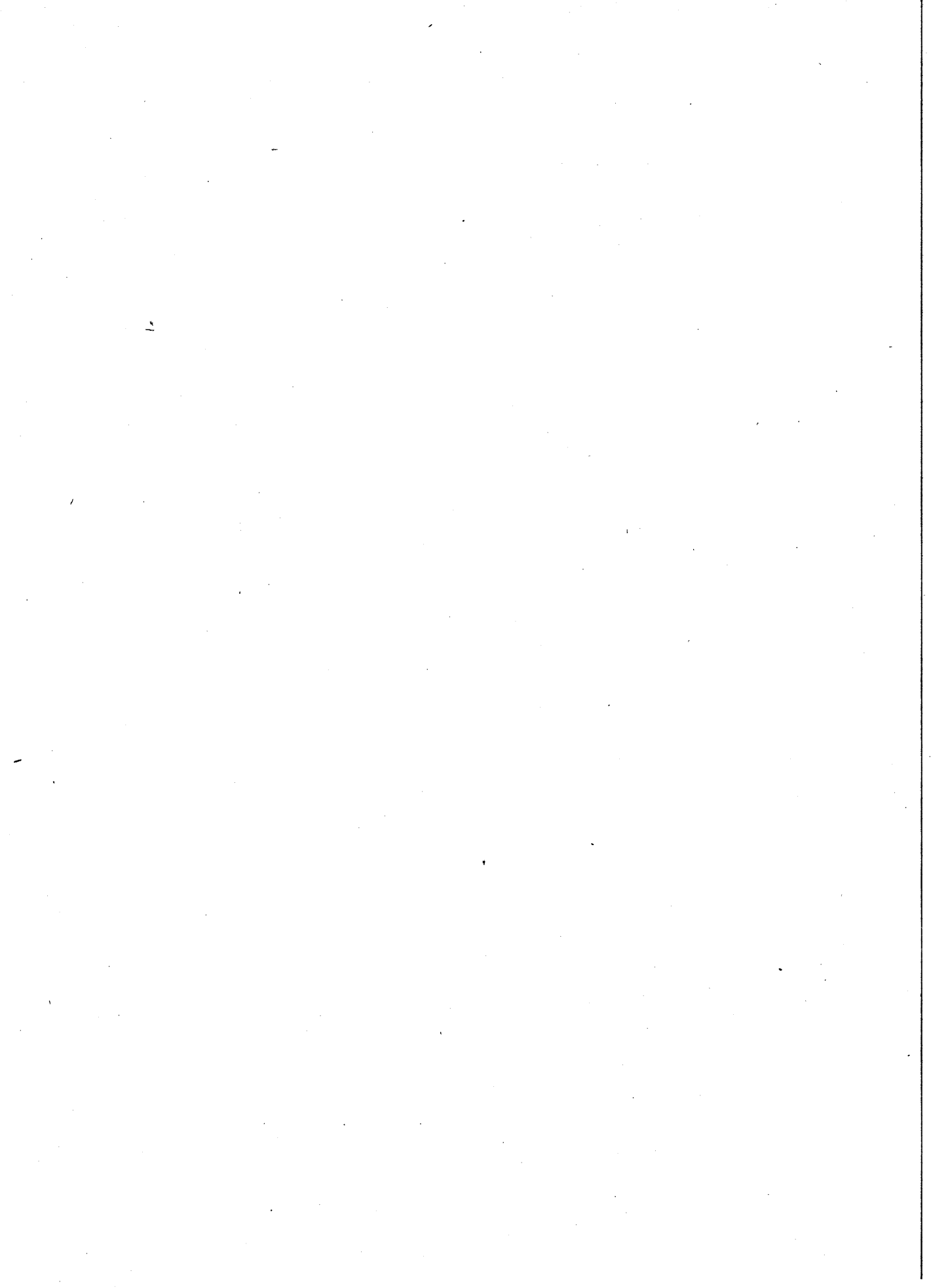
BİRİNCİ BÖLÜM

Genel muaflıklar ve istisnalar

Özel kanunlardaki hükümler

MADDE 123. — Özel kanunlarla harctan muaf tutulan kişilerle, istisna edilen işlemlerden harc alınmaz.

Ancak İş Kanununa tâbi işçilerin iş mahkemelerindeki dâva ve bu mahkemelerden almış oldukları ilâmların takiplerinde harctan muafiyet, yevmiyeleri 20 lira veya aylıkları 600 lira-yı geçmeyen işçiler hakkında uygulanır.



MİLLET MECLİSİNİN KABUL ETTİĞİ TARİFELER

[1] SAYILI TARİFE

Adliye harcları

A) Mahkeme harcları :

Hukuk ve ticaret dâvalarıyla, ihtilâfsız yargı konularında ve icra tetkik mercilerinde

I - Dâva ve Başvurma Harcı :

Dilekçe ve tutanakla dâva açma, başvurma veya dâvaya müdahale

1. Sulh mahkemelerinde (10 T.L.)
2. Asliye mahkemelerinde (30 T.L.)
3. Yargıtayda (40 T.L.)

(Mahkemenin yetkisizlik veya görevsizlik kararı vermesi sebebiyle yetkili veya görevli mahkemeye yeniden başvurulması halinde bu hare alınmaz.)

II - Celse Harcı :

(Taraflar veya vekilleri tarafından ertelenmelerine sebebiyet verilen celselerden)

1. Sulh mahkemelerinde ve icra tetkik mercilerinde (5 T.L.)
2. Asliye mahkemelerinde (10 T.L.)

III - Karar ve İlâm Harcı :

1. Nispî hare :

a) Konusu belli bir değerle ilgili bulunan dâvalarda esas hakkında karar verilmesi halinde hüküm altına alınan anlaşmazlık konusu değer üzerinden :

- İlk 50 000 liraya kadar (50 000 dâhil) (Binde 30)
- 50 000 den yukarısı için (Binde 25)

b) Bir gayrimenkulün hissedarlar arasında satış suretiyle şüyyunun izalesine dair olan hükümler (Gayrimenkulün satış bedeli üzerinden) (Binde 5)

c) Gayrimenkulün hissedarlar arasında taksimine dair olan hükümler (Taksim edilen gayrimenkul değeri üzerinden) (Binde 2)

Yukarıki nisbetler Yargıtayın tasdik veya işin esasını hüküm altına aldığı kararları için de aynen uygulanır. Nispî harelar 15 liradan aşağı olamaz.

- d) Nafaka verilmesine dair hükümler (Bir senelik nafaka bedeli üzerinden) (Binde 5)

2. Maktu hare :

a) 1 nei fıkra dışında kalan dâvalarla, taraf teşkiline imkân bulunmayan dâvalarda, dâvanın reddi kararıyla icra tetkik mercilerinin 1 nei fıkra dışında kalan kararlarında (15 T.L.)

b) 1 nei fıkra dışında Yargıtay kararlarında (30 T.L.)

c) Yargıtayın icranın tehiri kararlarında (15 T.L.)

B) İcra ve iflâs harcları :

I - İcra harcları :

1. İcraya başvurma haresi (Kayıt haresi) (10 T.L.)

2. Değeri belli olmayan icra takiplerinde, icranın yerine getirilmesi haresi (20 T.L.)

3. Değeri belli olan icra takiplerinde tahsil haresi, değer üzerinden :

- a) Ödeme veya icra emrinin tebliği üzerine hacizden evvel ödenen paralardan (Yüzde 2)

- b) Hacizden sonra ve satıştan önce ödenen paralardan (Yüzde 4)

- c) Haczedilen malların satılıp paraya çevrilmesi suretiyle tahsil olunan paralardan (Yüzde 5)

- d) Resmî ve özel müesseseler memur ve hizmetlilerinin maaş, ücret, gündelik ve sair hizmet gelirlerinin haczi sureti ile tahsil olunan paralardan (Yüzde 2)

CUMHURİYET SENATOSUNUN KABUL ETTİĞİ TARİFELER

[1] SAYILI TARİFE

Yargı harçları

A) Mâhkeme harçları :

Hukuk ve ticaret dâvalarıyla, idari dâvalarda ihtilâfsız yargı konularında ve icra tetkik mercilerinde

I - Başvurma harcı :

Dilekçe veya tutanakla dâva açma veya davaya müdahale

1. Sulh mahkemelerinde (10 T.L.)
2. Asliye mahkemelerinde, idari yargı mercilerinde (20 T.L.)
3. Yargıtay ve Danıştayda (30 T.L.)

(Mahkemenin yetkisizlik veya görevsizlik kararı vermesi sebebiyle yetkili veya görevli mahkemeye yeniden başvurulması halinde bu hare alınmaz.)

II - Celse harcı :

(Taraflar veya vekilleri tarafından ertelenmelerine sebebiyet verilen celselerden)

1. Sulh mahkemelerinde (10 T.L.)
2. Asliye mahkemelerinde, idari yargı mercilerinde (20 T.L.)

III - Karar ve ilâm harcı :

1. Nispî hare

a) Konusu belli bir değerle ilgili bulunan dâvalarda esas hakkında karar verilmesi halinde hüküm altına alınan anlaşmazlık konusu değer üzerinden :

İlk 3 000 liraya kadar (3 000 dâhil) (Binde 20)

3 000 den yukarısı için (Binde 30)

b) Bir gayrimenkulün hissedarlar arasında satış suretiyle şuyunun izalesine dair olan hükümler (gayrimenkulün satış bedeli üzerinden) (Binde 5)

c) Gayrimenkulün hissedarlar arasında taksimine dair olan hükümler (taksim edilen gayrimenkul değeri üzerinden) (Binde 2)

d) Nafaka verilmesine dair hükümler (bir senelik nafaka bedeli üzerinden) (Binde 5)

e) Yukarıki nisbetler Yargıtayın tasdik veya işin esasını hüküm altına aldığı kararları için de aynen uygulanır. Nispî harçlar 15 liradan aşağı olamaz.

2. Maktu hare :

a) 1 nci fıkra dışında kalan dâvalarla, taraf teşkiline imkân bulunmayan dâvalarda ve dâvanın reddi kararıyla icra tetkik mercilerinin 1 nci fıkra dışında kalan kararlarında (15 T.L.)

b) (a) fıkrasında yazılı dâvalarda esasa taallük eden Yargıtay ve Danıştay kararlarında (30 T.L.)

c) Yargıtay ve Danıştayın icranın tehiri kararlarında (15 T.L.)

B) İcra ve İflâs harçları :

I - İcra harçları :

1. İcraya başvurma harcı (10 T.L.)
2. Değeri belli olmıyan icra takiplerinde, icranın yerine getirilmesi harcı (20 T.L.)
3. Değeri belli olan icra takiplerinde tahsil harcı, değer üzerinden

a) Ödeme veya icra emrinin tebliği üzerine hacizden evvel ödenen paralardan (Yüzde 2)

b) Hacizden sonra ve satıştan önce ödenen paralardan (Yüzde 4)

c) Haczedilen malların satılıp paraya çevrilmesi suretiyle tahsil olunan paralardan (Yüzde 5)

d) Resmî ve özel müesseseler memur ve hizmetlilerinin maaş, ücret, gündelik ve sair hizmet gelirlerinin haczi suretiyle tahsil olunan paralardan (Yüzde 2)

Millet Meclisinin kabul ettiği metin

- e) Gayrimenkullerin ve gemilerin tahliye ve tesliminde :
aa) İcra emrinin tebliği üzerine tahliye olunduğu takdirde (Yüzde 1)
bb) Tahliye ve teslim icra marifetiyle olduğu takdirde (Yüzde 2)
4. İdare harçları (10 T.L.)

* (Haczedilen gayrimenkullerin idaresi, kira mukaveleleri düzenlenmesi ve hesap tutulması için)

II - İflâs harçları :

1. Maktu harc :
İflâsın açılması veya konkordato isteği ve masaya katılma harcı (20 T.L.)
2. Konunun değeri üzerinden harc :
a) İflâsta, paylaşılan para üzerinden (Yüzde 5)
b) Konkordatoda alacaklılara verilmesi kararlaştırılan para üzerinden (Yüzde 2)

C) Ticaret sicili harçları :

I - Kayıt ve tescil harçları :

1. Ticari işletmenin ve unvanın tescil ve ilânında :
a) Gerçek kişilere ait işletmelerde (50 T.L.)
b) Şahıs şirketleri ve kooperatiflere ait işletmelerde (150 T.L.)
c) Sermaye şirketlerine ait işletmelerde (300 T.L.)
2. Temsile yetkili kılınan kimselerin tescil ve ilânında :
a) Gerçek kişilere ait işletmelerde (25 T.L.)
b) Şahıs şirketleri ve kooperatiflere ait işletmelerde (50 T.L.)
c) Sermaye şirketlerine ait işletmelerde (100 T.L.)
3. Ticaret siciline tescil edilmiş olan vakıvalardaki değişikliklerin tescilinde :
(Muhteva ile ilgili bulunmayan düzeltmelerden harc alınmaz.)
a) Gerçek kişilere ait işletmelerde (25 T.L.)
b) Şahıs şirketleri ve kooperatiflere ait işletmelerde (50 T.L.)
c) Sermaye şirketlerine ait işletmelerde (50 T.L.)
4. Kayıt silinmesine :
a) Gerçek kişilere ait işletmelerde (10 T.L.)
b) Şahıs şirketleri ve kooperatiflere ait işletmelerde (50 T.L.)

(Şubelerin her biri, yabancı müesseselerin Türkiye'deki şubeleri dâhil, ayrıca aynı harca tabidir.)

II - Kayıt suretleri ve tasdikname harçları :

1. Kayıt suretleri sayfasından (5 T.L.)
2. Tasdiknameler (15 T.L.)

D) Diğer adliye harçları (Müşterek kısım) :

I - Suret harçları :

- a) İlâmın her sayfasının suretlerinden (3 T.L.)
b) Mahkeme ve merci zabıtnameleri ve diğer evrakın beher sayfasının suretlerinden (2,5 T.L.)
c) Avukatların tasdik ettiği vekâletname suretlerinden (2,5 T.L.)
d) Sulh hâkimi tarafından tasdik edilen vekâletname suretlerinden (2,5 T.L.)

Re'sen verilmesi icabeden suretler haricolmak üzere, ceza mahkemelerinden alınacak suretlerden de aynı harçlar alınır.

II - Depozito harçları :

Adliye veznelerine tevdi olunan para ve kıymetli eşyanın kabul ve muhafazası için, muhafaza olunan değer üzerinden...

- a) Bir yıla kadar (Binde 5)
b) Bir yılı geçen her yıl ve kesirleri için (Binde 2,5)

Cumhuriyet Senatosunun kabul ettiği metin

- e) Gayrimenkullerin ve gemilerin tahliye ve tesliminde :
aa) İcra emrinin tebliği üzerine tahliye olunduğu takdirde (Yüzde 1)
bb) Tahliye ve teslim icra marifetiyle olduğu takdirde (Yüzde 2)
4. İdare haraları (10 T.L.)

(Haczedilen gayrimenkullerin idaresi, kira mukaveleleri düzenlenmesi ve hesap tutulması için.)

II - İflâs haraları :

1. Maktu hare :
İflâsın açılması veya konkordato isteği ve masaya katılma hararı (20 T.L.)
2. Konunun değeri üzerinden hare :
a) İflâsta, paylaşılan para üzerinden (Yüzde 5)
b) Konkordatoda alacaklara verilmesi kararlaştırılan para üzerinden (Yüzde 2)

C) Ticaret sicli haraları :

I - Kayıt ve tescil haraları :

1. Ticari işletmenin ve unvanın tescil ve ilânında :
a) Gerçek kişilere ait işletmelerde (50 T.L.)
b) Şahıs şirketleri ve kooperatiflere ait işletmelerde (150 T.L.)
c) Sermaye şirketlerine ait işletmelerde (300 T.L.)
2. Temsile yetkili kılınan kimselerin tescil ve ilânında :
a) Gerçek kişilere ait işletmelerde (25 T.L.)
b) Şahıs şirketleri ve kooperatiflere ait işletmelerde (50 T.L.)
c) Sermaye şirketlerine ait işletmelerde (100 T.L.)
3. Ticaret siciline tescil edilmiş olan vakıvalardaki değişikliklerin tescilinde :
(Muhteva ile ilgili bulunmayan düzeltmelerden hare alınmaz.)
a) Gerçek kişilere ait işletmelerde (25 T.L.)
b) Şahıs şirketleri ve kooperatiflere ait işletmelerde (50 T.L.)
c) Sermaye şirketlerine ait işletmelerde (125 T.L.)
4. Kayıt silinmesinde :
a) Gerçek kişilere ait işletmelerde (10 T.L.)
b) Şahıs şirketleri ve kooperatiflere ait işletmelerde (20 T.L.)
c) Sermaye şirketlerine ait işletmelerde (50 T.L.)

Şubelerin her biri, (yabancı müesseselerin Türkiye'deki şubeleri dâhil) ayrıca aynı haraca tabidir.

II - Kayıt suretleri ve tasdikname haraları :

1. Kayıt suretleri sayfasından (5 T.L.)
2. Tasdiknameler (15 T.L.)

D) Diğer yargı haraları (Müsterek kısım) :

I - Suret haraları :

- a) İlâmın her sayfasının suretinden (3 T.L.)
b) Mahkeme ve merci zabıtnameleri ve diğer evrakın beher sayfasının suretlerinden (2,5 T.L.)
c) Avukatların tasdik ettiği vekâletname suretlerinden (2,5 T.L.)
d) Sulh hâkimi tarafından tasdik edilen vekâletname suretlerinden (2,5 T.L.)

Re'sen verilmesi icabeden suretler haricolmak üzere, ceza mahkemelerinden alınacak suretlerden de aynı haralar alınır.

II - Muhafaza haraları :

Adliye veznelerine tevdi olunan kıymetli eşyanın kabul ve muhafazası için, muhafaza olunan değer üzerinden (Binde 5)

- a) Bir yıla kadar (Binde 2,5)

Millet Meclisinin kabul ettiği metin

III - Defter tutma harçları :

- a) Alelumum, defter tutma ve tahrir işlerinde 15 liradan az olmamak üzere deftere kaydolunan değer üzerinden (Binde 2)
- b) Miras işlerinde defter tutulmasında :
- aa) Mevcut ve alacak bakiyesi hâsıl olmuş ise bu bakiye üzerinden (Binde 2)
- bb) Borç bakiyesi hâsıl olmuş veya mevcut alacaklar ile borçlar bakiyesi eşit ise (15 T.L.)
- c) İflâs Dairesi tarafından tutulacak defterlerden (15 T.L.)

IV - Miras işlerine ait harçlar :

- Terekenin tahrir ve tesbiti, mirasın taksimi, tasfiyesi ve idaresinde, bunların konusunu teşkil eden değerler üzerinden (Binde 2)
- (Miras idaresinde her sene ve kesirler için hare alınır.)

V - Vasiyetname tanzimine ait harçlar :

- Medeni Kanununun 479 ncu maddesine göre, sulh hâkimi tarafından tanzim edilen resmî vasiyet senetleri (Binde 0,50)

[2] SAYILI TARİFE

Noter harçları

I - Değer veya ağırlık üzerinden alınan nispi harçlar :

1. Muayyen bir meblâğı ihtiva eden her nevi senet, mukavelename ve kâğıtlardan beher imza için (Binde 0,50)
- Değer üzerinden alınan harenin miktarı 5 liradan az 25 000 liradan çok olamaz.
2. Emanet harçları
- Saklanmak üzere noterlere tevdi edilen değeri belli senetlerden (Binde 1)
- Hare miktarı 5 liradan az olamaz, hare yıllık olarak hesaplanır. Bir yıldan fazla olan her yıl için ilâve olarak yarı hare alınır. Yıl kesirleri tam itibar olunur.
3. Gayrimenkul ve menkullerin idaresi hare. (Binde 2)
- Hare yıllık olarak hesaplanır, bir yıldan fazla olan her yıl için ilâve olarak yarı hare alınır. Yıl kesirleri tam itibar olunur. Gayrimenkullerin ve menkullerin değerleri belli değilse değerler takdir yolu ile tesbit ettirilir.
4. Konşimento yazılması hare :
- Konşimentoların yazılmasında eşyanın her gayrisâfi tonundan (10 Kr)

II - Maktu harçlar :

1. Belli meblâğı ihtiva etmiyen ve alınacak hare miktarı kanun ve tarifede ayrıca gösterilmemiş olan senet, mukavele ve kâğıtlardaki imzaların beherinden (5 T.L.)
2. Her nevi tebliğ, ihbar, ihtar ve protestolardan muhataba tebliğ edilecek beher nüsha için (5 T.L.)
3. Vekâletnameler :
- Genel ve özel vekâletnamelerde beher imza için (7,5 T.L.)
4. Defter tasdiki :
- a) Açılış, ara ve kapanış tasdik ve şerhler (Beher defter için) (2,50 T.L.)
- b) Açılış tasdiklerinde sayfaların mühürlenmesi :
- 100 sayfaya kadar (100 sayfa dâhil) (2,50 T.L.)
- 100 sayfadan yukarı beher 50 sayfa ve küsuratı için (1 T.L.)
5. Suretler ve tercümeleler :

Cumhuriyet Senatosunun kabul ettiği metin

- b) Bir yılı geçen her yıl ve kesirleri için
- III - Defter tutma harçları :**
- a) Alelümum, defter tutma ve tahrir işlerinde 15 liradan az olmamak üzere deftere kaydolunan değer üzerinden (Binde 2)
- b) Miras işlerinde defter tutulmasında :
- aa) Mevcut ve alacak bakıyesi hâsıl olmuş ise bu bakıye üzerinden (Binde 2)
- bb) Borç bakıyesi hâsıl olmuş veya mevcut ve alacaklar ile borçlar bakıyesi eşit ise (15 T.L.)
- c) İflâs dairesi tarafından tutulacak defterlerden (15 T.L.)
- IV - Miras işlerine ait harçlar :**
- Terekenin tahrir ve tesbiti, mirasın taksimi, tasfiyesi ve idaresinde, bunların konusunu teşkil eden değerler üzerinden (Binde 2)
- (Miras idaresinde her sene ve kesirler için harc alınır.)
- V - Vasiyetname tanzimine ait harçlar :**
- Medeni Kanunun 479 ncu maddesine göre sulh hâkimi tarafından tanzim edilen resmî vasiyet senetleri (Binde 0,50)

(2) SAYILI TARİFE

Noter harçları

- I - Değer veya ağırlık üzerinden alınan nispi harçlar :**
1. Muayyen bir meblâğı ihtiva eden her nevi senet, mukavelename ve kağıtlardan beher imza için (Binde 0,50)
- Değer üzerinden alınan harem miktarı 5 liradan az 25 000 liradan çok olamaz.
2. Emanet harçları :
- Saklanmak üzere noterlere tevdi edilen değeri belli emanetlerden (Binde 1)
- Harc miktarı 5 liradan az olamaz, harc yıllık olarak hesaplanır. Bir yıldan fazla olan her yıl için ilâve olarak yarı harc alınır. Yıl kesirleri tam itibar olunur.
3. Gayrimenkul ve menkullerin idaresi harcı (Binde 2)
- Harc yıllık olarak hesaplanır, bir yıldan fazla olan her yıl için ilâve olarak yarı harc alınır. Yıl kesirleri tam itibar olunur. Gayrimenkullerin ve menkullerin değerleri belli değilse değerler takdir yolu ile tesbit ettirilir.
4. Konşimento yazılması harcı :
- Konşimentoların yazılmasında eşyanın her gayrisâfi tonundan (10 Krş.)
- II - Maktu harçlar :**
1. Belli meblâğı ihtiva etmiyen ve alınacak harc miktarı kanun ve tarifede ayrıca gösterilmemiş olan senet, mukavelle ve kâğıtlardaki imzaların beherinden (5 T.L.)
2. Her nevi tebliğ, ihbar, ihtar ve protestolardan muhataba tebliğ edilecek beher nusha için (5 T.L.)
3. Vekâletnameler :
- a) Özel vekâletnamelerde beher imza için (4 T.L.)
- b) Genel vekâletnamelerde beher imza için (6 T.L.)
4. Defter tasdiki :
- a) Açılış, ara ve kapanış tasdik ve serhleri (beher defter için) (5 T.L.)
- b) Açılış tasdiklerinde sayfaların mühürlenmesi :
- 100 sayfaya kadar (100 sayfa dâhil) (5 T.L.)
- 100 sayfadan yukarı beher 50 sayfa ve kısuratı için (5 T.L.)

Millet Meclisinin kabul ettiği metin

- a) İlgililere veya ibraz edenlere verilecek her türlü mukavele, senet, yazılı kâğıt ve kayıt suretlerinin beher sayfasından (2 T.L.)
- b) Tercüme suretleri ve yabancı dille yazılmış kâğıtların suretleri ve tercümeleri beher sayfasından (2 T.L.)
6. Saklanmak üzere noterlere tevdi olunan ve değeri belli olmıyan emanetlerle vasiyetnameler her yıl için (yıl kesirleri tam sayılır.) (10 T.L.)
7. Tesbit ve tutanak harçları :
- Mukavelename senet veya yazılı kâğıtların veya bir şeyin veya bir yerin hal ve şeklinin ilgili şahısların hüviyet ve ifadelerinin tesbiti (10 T.L.)
8. Piyango, seçim ve toplantılarda hazır bulunmaktan alınacak harçlar :
- Dalet üzerine piyango ve hususi müesseselerin kur'a seçim ve toplantılarında hazır bulunarak düzenlenecek tutanaklarda (50 T.L.)
9. Düzeltme harcı :
- Evvelki işin mahiyet ve değeri değişmemek şartıyla yapılacak düzeltmelere ait beyan-namelerden her imza için (1 T.L.)
10. Mukavele feshi harcı :
- Değeri belli bir borç veya bir taahhüdün ikrarını tazammun etmiyen mukavelelerin feshinden beher imza için (1 T.L.)
11. Umumi ibra, umumi makbuz, tahkimname, ölüme bağlı tasarruf senet ve mukaveleleri, ölünceye kadar bakma akdi, tesis, aile vakıfları, evlât edinme, karı - koca mallarının idaresi, babalığı tanıma senetleri, miras taksim mukaveleleri, ifraz mukaveleleri ve bunlardan rücu ve bunların feshi ve bunların teferruatına dair senet, mukavele ve kâğıtların düzenlenmesinden ve noter tarafından re'sen düzenlenecek tutanaklardan (10 T.L.)

[3] SAYILI TARİFE

Vergi itiraz harçları

Vergi, resim, harc ve bunlara bağlı cezalarla ilgili anlaşmazlıklardan dolayı mükellefler tarafından itiraz komisyonlarında, Temyiz Komisyonunda ve Danıştayda :

I - Başvurma Harcı :

1. Vergi itiraz komisyonlarına başvurmada (2,5 T.L.)
2. Vergi temyiz komisyonlarına başvurmada (10 T.L.)
3. Danıştaya başvurmada (15 T.L.)

II - Nispî harçlar :

1. İtiraz komisyonu kararlarında :

Tarhiyata karşı mükellefin itirazı üzerine itiraz komisyonunca verilecek kesin kararlarla, temyiz edilmiyerek kesinleşmiş olanlarından karar altına alınan vergi, resim, harc ve ceza miktarlarıyla ilgili anlaşmazlık konusu değer üzerinden,

10 liradan az olmamak üzere (Binde 2)

2. Temyiz komisyonu kararlarında :

İtiraz komisyonu kararlarının temyizen incelenmesi neticesinde temyiz komisyonunca verilip kesinleşmiş kararlarla temyiz komisyonu genel kurulunca verilecek kararlardan karar altına alınan vergi, resim, harc ve ceza miktarlarıyla ilgili anlaşmazlık değeri üzerinden,

Cumhuriyet Senatosunun kabul ettiği metin

5. Suretler ve tercümeleler :
- a) İlgililere veya ibraz edenlere verilecek her türlü mukavele, senet, yazılı kâğıt ve kayıt suretlerinin beher sayfasından (2 T.L.)
- b) Tercüme suretleri ve yabancı dille yazılmış kâğıtların suretleri ve tercümeleri beher sayfasından (2 T.L.)
6. Saklanmak üzere noterlere tevdi olunan ve değeri belli olmıyan emanetlerle vasiyetnameler her yıl için (yıl kesirleri tam sayılır) (10 T.L.)
7. Tesbit ve tutanak harçları :
- Mukavelename, senet veya yazılı kâğıtların veya bir şeyin veya bir yerin hal ve şeklinin, ilgili şahısların hüviyet ve ifadelerinin tesbiti (10 T.L.)
8. Piyango, seçim ve toplantılarda hazır bulunmaktan alınacak harçlar :
- Davet üzerine piyango ve hususi müesseselerin kur'a seçim ve toplantılarında hazır bulunarak düzenlenecek tutanaklarda (100 T.L.)
9. Düzeltme harcı :
- Herhangi işin mahiyet ve değeri değişmemek şartıyla yapılacak düzeltmelere ait beyannamelerden her imza için (2,50 T.L.)
10. Mukavele feshi harcı :
- Değeri belli bir borç veya bir taahhüdün ikrarını tazammun etmiyen mukavelelerin feshinden beher imza için (2,50 T.L.)
11. Umumi ibra, umumi makbuz, tahkimname, ölüme bağlı tasarruf senet ve mukavelelerin, ölünceye kadar bakma akdi, tesis, aile vakıfları, evlât edinme, karı-koca mallarının idaresi, babalığı tanıma senetleri, miras taksim mukaveleleri, ifraz mukaveleleri ve bunlardan nücu ve bunların feshi ve bunların teferruatına dair senet, mukavele ve kâğıtların düzenlenmesinden ve noter tarafından re'sen düzenlenecek tutanaklardan (25 T.L.)

[3] SAYILI TARİFE

Vergi itiraz harçları

Vergi, resim, harc ve bunlara bağlı cezalarla ilgili anlaşmazlıklardan dolayı mükellefler tarafından itiraz komisyonlarında, Temyiz Komisyonunda ve Danıştayda :

I - Başvurma harcı :

1. Vergi İtiraz komisyonlarına başvurmada (5 T.L.)
2. Vergi Temyiz komisyonlarına başvurmada (10 T.L.)
3. Danıştaya başvurmada (20 T.L.)

II - Nispi harçlar :

1. İtiraz Komisyonu kararlarında :

Tarhiyata karşı mükellefin itiraz üzerine İtiraz Komisyonunca verilecek kesin kararlarla, temyiz edilmiyerek kesinleşmiş olanlarından karar altına alınan vergi, resim, harc ve ceza miktarlarıyla ilgili anlaşmazlık konusu değer üzerinden,

10 liradan az olmamak üzere

(Binde 2)

2. Temyiz Komisyonu kararlarında

İtiraz Komisyonu kararlarının temyizen incelenmesi neticesinde Temyiz Komisyonunca verilip kesinleşmiş kararlarla Temyiz Komisyonu Genel Kurulunca verilecek kararlardan karar altına alınan vergi, resim, harc ve ceza miktarlarıyla ilgili anlaşmazlık değeri üzerinden,

Millet Meclisinin kabul ettiği metin

15 liradan az olmamak üzere (Binde 3)

3. Danıştay kararlarından :

Karar altına alınan vergi, resim, harc ve ceza miktarlarıyla ilgili anlaşmazlık konusu değer üzerinden,

20 liradan az olmamak üzere (Binde 4)

(Bu miktardan evvelce ödenen nispi harc mahsubedilir.)

III - Maktu Harc :

Anlaşmazlık konusu değer bulunmayan tarhiyatta yukardaki pozisyonlarda gösterilen,

1. İtiraz komisyonu kararlarında (10 T.L.)

2. Temyiz komisyonu kararlarında (15 T.L.)

3. Danıştay kararlarında (20 T.L.)

4. Temyiz komisyonu ve Danıştayın tehiri icra kararlarında (15 T.L.)

[4] SAYILI TARİFE

Tapu ve Kadastro işlemlerinden alınacak harclar

I - Tapu işlemleri :

1. Kayıt harici kalmış olan gayrimenkullerin tescilinden takdir olunacak değer üzerinden (Binde 5)

2. Deniz, göl ve nehir kıyılarında izinsiz doldurma suretiyle iktisabedilen yerlerin tescilinde takdir edilecek değer üzerinden (Binde 5)

3. Gayrimenkullerin ve mülkiyetten gayri aynı hakların, kanuni ve mahsup mirasçılara intikalinde, bağışlamadan rücularda ve vasiyetlerin infazında veya piyango ve ikramiye suretiyle iktisabında kayıtlı değer üzerinden (Binde 2)

4. Gayrimenkullerin bağışlanmasında kayıtlı değer üzerinden (Binde 20)

5. Dalyan ve voli mahallerinin tescil, intikal, hibe, vasiyet, temlik ve sair tasarrufi muamelelerde takdir olunacak kıymet veya bildirilen bedelden yüksek olanı üzerinden (Binde 30)

6. İfraz veya taksim veya birleştirme işlemlerinde kayıtlı değerler üzerinden (Binde 1)

7. İpotek tesisinde :

a) İpotekle sağlanan borç miktarı üzerinden, (Binde 2)

b) İpoteğe dâhil gayrimenkullerden birisinin çıkarılarak başkasının ithalinde veya teminat ilâvesinde borç miktarı üzerinden (Binde 2)

c) Mevcut ipotek derecelerinin sonradan istenilen değişikliklerinde borç miktarı üzerinden (Binde 1)

8. Muvakkat tesciller :

Medeni Kanununun 921 nci maddesi gereğince yapılacak tescillerde kayıtlı değer üzerinden (Binde 1)

9. Mal birliği ve mal ortaklığının, mukaveleden mütevellit şüf'a, iştirak ve vefa haklarının, aile yurtlarının mutlak veya nakil ile mükellef mirasçı nasbının sicile şerhinden kayıtlı değer üzerinden (Binde 3)

10. Âdi veya hasılat kira mukavelelerinin tapu siciline şerhinde mukavele müddetine göre hesaplanacak kira toplamı ve mukavele mevcut değilse veya mukavelede müddet belirtilmemişse bir yıllık kira bedeli üzerinden (Binde 3)

11. Teferruatın tapu siciline kaydında beyan olunan değeri üzerinden (Binde 2)

12. Satış vaadi sözleşmeleriyle, irtifak hakkı tesis va'di sözleşmelerinin tapu siciline şerhinde, sözleşmede yazılı bedel ile kayıtlı değer yüksek olanından, bedelsiz olanlarında kayıtlı değerden (Binde 3)

Cumhuriyet Senatosunun kabul ettiği metin

- 15 liradan az olmamak üzere (Binde 3)
3. Danıştay kararlarında :
Karar altına alınan vergi, resim, harc ve ceza miktarlarıyla ilgili anlaşmazlık konusu değer üzerinden,
20 liradan az olmamak üzere (Binde 4)
(Bu miktardan evvelce ödenen nispi harc mahsubedilir.)
- III - Maktu harc :**
Anlaşmazlık konusu değeri bulunmayan tarhiyatta yukarıdaki pozisyonlarda gösterilen,
1. İtiraz Komisyonu kararlarında (10 T.L.)
 2. Temyiz Komisyonu kararlarında (15 T.L.)
 3. Danıştay kararlarında (20 T.L.)
 4. Temyiz Komisyonu ve Danıştayın tehiri icra kararlarında (25 T.L.)

[4] SAYILI TARİFE

Tapu ve kadastro işlemlerinden alınacak harclar

- I - Tapu işlemleri :**
1. Kayıt harcı kalmış olan gayrimenkullerin tescilinden takdir olunan değer üzerinden (Binde 5)
 8. Deniz, göl ve nehir kıyılarında izinsiz doldurma suretiyle iktisabedilen yerlerin tescilinde takdir edilecek değer üzerinden (Binde 5)
 3. Gayrimenkullerin ve mülkiyetten gayri aynı hakların, kanuni ve mensup mirasçılara intikalinde, bağışlamadan rücularda ve vasiyetlerin infazında veya piyango ve ikramiye suretiyle iktisabında kayıtlı değer üzerinden (Binde 2)
 4. Gayrimenkullerin bağışlanmasında kayıtlı değer üzerinden (Binde 20)
 5. Dalyan ve voli mahallerinin tescil, intikal, hibe, vasiyet, temlik ve sair tasarrufi muamelelerde takdir olunacak kıymet veya bildirilen bedelden yüksek olanı üzerinden (Binde 30)
 6. İfraz veya taksim veya birleştirme işlemlerinde kayıtlı değerler üzerinden (Binde 1)
 7. İpotek tesisinde :
 - a) İpotekle sağlanan borç miktarı üzerinden (Binde 2)
 - b) İpoteğe dâhil gayrimenkullerden birisinin çıkarılarak başkasının ithalinde veya teminat ilâvesinde borç miktarı üzerinden (Binde 2)
 - c) Mevcut ipotek derecelerinin sonradan istenilen değişikliklerinde borç miktarı üzerinden (Binde 1)
 8. Muvakkat tesciller :
Medeni Kanununun 921 nci maddesi gereğince yapılacak tescillerde kayıtlı değer üzerinden (Binde 1)
 9. Mal birliği ve mal ortaklığının, mukaveleden mütevellit şüf'a, istira ve vefa haklarının, aile yurtlarının mutlak veya nakil ile mükellef mirasçı nashının sicile şerhinden kayıtlı değer üzerinden (Binde 3)
 10. Âdi veya hasılat kira mukavelelerinin tapu siciline şerhinde mukavele müddetine göre hesaplanacak kira toplamı ve mukavele mevcut değilse veya mukavelede müddet belirtilmemişse bir yıllık kira bedeli üzerinden (Binde 3)
 11. Teferruatın tapu siciline kaydında beyan olunan değeri üzerinden (Binde 2)
 12. Satış vaadi sözleşmeleriyle, irtifak hakkı tesisi vaadi sözleşmelerinin tapu siciline şerhinde, sözleşmede yazılı bedel ile kayıtlı değer yüksek olanından, bedelsiz olanlarından kayıtlı değerden (Binde 3)

Millet Meclisinin kabul ettiği metin

13. Her nevi kayıt tashihinde, kayıtlı değer üzerinden (Binde 1)
14. Tapu harcı ve Emlâk Alım Vergisi mevzuuna giren işlemlerle ilgili tescil ve şerhlerin terkininden (10 Lira)
15. Yapı kooperatiflerinin ortaklarına dağıtacağı gayrimenkullerin ortaklar adına tescilinde kayıtlı değer üzerinden (Binde 1)
16. Gayrimenkullere ait haritaların kopyalarının verilmesinde her parsel için (10 Lira)
17. İlgililerin isteği üzerine gayrimenkullere ait verilecek kayıt örneklerinin her biriyle çıkarılacak belge örneklerinin beher sayfasından (2,5 Lira)
- II - Kadastro İşlemleri :*
- Kadastro neticesinde tescil edilen bâzı gayrimenkullerde kayıtlı değer üzerinden :
- a) Tapuda murisi veya kendisi adına kayıtlı olup da beyanname verenlere ait gayrimenkullerin kadastrolanmasında (Binde 3)
- b) Tapuda murisi veya kendisi adına kayıtlı olup da beyanname vermiyenlere ait gayrimenkullerin kadastrolanmasında (Binde 5)
- c) Aslen senetsiz gayrimenkullerin zilyedi adına kadastrolanmasında beyanname verenlerden (Binde 4)
- d) Aslen senetsiz gayrimenkullerin zilyedi adına kadastrolanmasında beyanname vermiyenlerden (Binde 5)
- (Yukarıdaki fıkralar gereğince ödenecek harc miktarı her parsel için 10 liradan aşağı olamaz.)
- e) Tapulama Kanununa göre tapulama yapılan gayrimenkullerden tapu kaydı ile malik olan kimse veya mirasçuları namına yapılan tescillerde beher dönüm ve küsurundan (3 Lira)
- Bunun haricinde kalan tescillerde beher dönüm ve küsurundan (6 Lira)

NOT : Tapu ve kadastro işlemlerinde nispi harcların en az miktarı 10 liradır.

[6] SAYILI TARİFE

Pasaport, ikamet tezkeresi, vize ve Dışişleri Bakanlığı tasdik harcları

I - Pasaport harcları :

1. Umuma mahsus münferit pasaportlar :
- 3 ay için olanlar (55 T.L.)
- 6 ay için olanlar (105 T.L.)
- 1 yıl için olanlar (165 T.L.)
- 1 yıldan fazla süreli olanlar için (310 T.L.)

(Müddet uzatıldığı takdirde esas harcın yarısı alınır.)

NOT : 1) Umuma mahsus müşterek pasaportlar ile bu pasaportların uzatılması halinde pasaportta kayıtlı her şahıs için bu harcın yarısı,

2) Konsolosluklarca verilecek pasaportlarda da keza bu harcların yarısı alınır.

2) 5682 sayılı Pasaport Kanununun 23 nci maddesinin son fıkrası gereğince verilen ve yalnız Türkiye'ye dönüş için muteber olan pasaportlarla aynı kanunun 18 nci maddesinde yazılı olan yabancılara mahsus damgalı pasaportlar (25 T.L.)

Cumhuriyet Senatosunun kabul ettiği metin

13. Her nevi kayıt tashihiinde, kayıtlı değer üzerinden (Binde 1)
14. Tapu harcı ve Emlâk Alım Vergisi mevzuuna giren işlemlerle ilgili tescil ve serhlerin terkininden (10 Lira)
15. Yapı kooperatiflerinin ortaklarına dağıtacağı gayrimenkullerin ortaklar adına tescilinde kayıtlı değer üzerinden (Binde 1)
16. Gayrimenkullere ait haritaların kopyalarının verilmesinde her parsel için (10 Lira)
17. İlgililerin isteği üzerine gayrimenkullere ait verilecek kayıt örneklerinin her birisiyle çıkarılacak belge örneklerinin beher sayfasından (2,5 Lira)
- II - Kadastro işlemleri :*
- Kadastro neticesinde tescil edilen bâzı gayrimenkullerde kayıtlı değer üzerinden :
- a) Tapuda murisi veya kendisi adına kayıtlı olup da beyanname verenlere ait gayrimenkullerin kadastrolanmasında (Binde 3)
- b) Tapuda murisi veya kendisi adına kayıtlı olup da beyanname vermiyenlere ait gayrimenkullerin kadastrolanmasında (Binde 5)
- c) Aslen senetsiz gayrimenkullerin zilyedi adına kadastrolanmasında beyanname verenlerden (Binde 4)
- d) Aslen senetsiz gayrimenkullerin zilyedi adına kadastrolanmasında beyanname verilmiyenlerden (Binde 6)
- (Yukardaki fıkralar gereğince ödenecek harc miktarı her parsel için 10 liradan aşığı olamaz.)
- Tapu ve kadastro işlemlerinde nispi harcların en az miktarı 10 liradır.

[6] SAYILI TARİFE

Pasaport, ikamet tezkeresi, vize ve Dışişleri Bakanlığı tasdik harcları

I - Pasaport harcları :

1. Umuma mahsus münferit pasaportlar :

3 ay için olanlar (55 T.L.)

6 ay için olanlar (105 T.L.)

1 yıl için olanlar (165 T.L.)

1 yıldan fazla süreli olanlar için (310 T.L.)

(Müddet uzatıldığı takdirde esas harcın yarısı alınır.)

Umuma mahsus müşterek pasaportlar ile bu pasaportların uzatılması halinde pasaportta kayıtlı her şahıs için bu harcın yarısı,

Konsolosluklarca verilecek pasaportlarda da keza bu harcların yarısı alınır.

2. 5682 sayılı Pasaport Kanununun 23 nci maddesinin son fıkrası gereğince verilen ve yalnız Türkiye'ye dönüş için muteber olan pasaportlarla aynı kanunun 18 nci maddesinde yazılı olan yabancılara mahsus damgalı pasaportlar (25 T.L.)

Millet Meclisinin kabul ettiği metin

II - Vize harçları :

1. Giriş vizeleri :

- a) Tek giriş (15 T.L.)
b) Mütaaddit giriş (45 T.L.)

2. Transit vizeleri :

- a) Tek transit (5 T.L.)
b) Çift transit (10 T.L.)

(1 ve 2 numaralı pozisyonlardaki müşterek pasaportlarda her şahıs için 1 ve 2 No. da gösterilen harçların yarısı alınır.)

3. Yabancıların Türkiye'den çıkışlarında istekleri üzerine verilecek münferit pasaportlara ait dönüş vizeleri (15 T.L.)

III - Yabancılarla verilecek ikamet tezkeresi ve Dışişleri Bakanlığı tasdik harçları :

1. İkamet tezkeresi :

- a) 6 aylık olanlar (25 T.L.)
b) 1 yıllık olanlar (50 T.L.)
c) 2 yıllık olanlar (75 T.L.)

2. Dışişleri Bakanlığı tasdik harçları (25 T.L.)

[7] SAYILI TARİFE

Gemi ve liman harçları

I - Gemi sicil işlemleri :

1. Gemi tasdiknameleri, beher rüsum tonilâtosundan (0,10 T.L.)
(25 liradan az, 750 liradan çok olamaz.)
2. Gemi siciline kayıtlı gemilerin ivaz karşılığında temlikinde veya muvazaa yoluyla yapılan tescillerin düzeltilmesinde satış veya muvazaa belgelerinde yazılı bedel üzerinden (Binde 10)
(Belge mevcudolması veya belgede bedeli yazılı bulunmaması veya rayiç bedelden düşük olması hallerinde emsal bedeli üzerinden hare alınır. Aile tesisleri, trampa, iktisabı zaman aşımı tescilleri de bu esasa tabidir.)
3. Sicilde kayıtlı gemilerin, ölünceye kadar bakma akdi ile temlikinde, emsal bedeli üzerinden (Binde 2,5)
4. Gemi sicilinde kayıtlı gemiler üzerine ivaz karşılığında mukavele ile intifa hakkı tesisinde, bedeli üzerinden (Binde 2,5)
5. Gemi siciline kayıtlı gemiler üzerinde tesis olunacak ipoteklerden sağlanan borç miktarı üzerinden (Binde 0,5)
6. Kira mukavelelerinin gemi siciline şerhinde mukavelede şart koşulan kira bedeli toplamı üzerinden (Binde 0,5)
7. Hare mevzuuna giren işlemlerin terkininden (Tescilinde alınan hare miktarını aşamaz.) (10 T.L.)
8. Gemi sicilinde yapılan kayıt düzeltmelerinden, beher rüsum tonilâtosundan (0,10 T.L.)
(10 liradan az, 100 liradan çok olamaz.)
9. İstek üzerine verilen ve gemi siciline atıf yapılmış olan belge suretleri ile sicil kayıt suretlerinden (5 T.L.)

Cumhuriyet Senatosunun kabul ettiği metin

II - Vize harcları :

1. Giriş vizeleri :

a) Tek giriş (15 T.L.)

b) Mütaaddit giriş (45 T.L.)

2. Transit vizeleri :

a) Tek transit (5 T.L.)

b) Çift transit (10 T.L.)

(1 ve 2 numaralı pozisyonlardaki müşterek pasaportlarda her şahıs için 1 ve 2 No. da gösterilen harcların yarısı alınır.)

3. Yabancıların Türkiye'den çıkışlarında istekleri üzerine verilecek münferit pasaportlara ait dönüş vizeleri (15 T.L.)

III - Yabancılar verilecek ikamet tezkeresi ve Dışişleri Bakanlığı tasdik harcları :

1. İkamet tezkeresi :

a) 6 aylık olanlar (25 T.L.)

b) 1 yıllık olanlar (50 T.L.)

c) 2 yıllık olanlar (75 T.L.)

2. Dışişleri Bakanlığı tasdik harcları (25 T.L.)

[7] SAYILI TARİFE

Gemi ve liman harcları

I - Gemi sicil işlemleri :

1. Gemi tasdiknameleri, beher rüsum tonilâtosundan (0,10 T.L.)
(25 liradan az, 750 liradan çok olamaz.)

2. Gemi siciline kayıtlı gemilerin ivaz karşılığında temlikinde veya muvazaa yoluyla yapılan tescillerin düzeltilmesinde satış veya muvazaa belgelerinde yazılı bedel üzerinden (Binde 10)

(Belge mevcudolması veya belgede bedeli yazılı bulunmaması veya rayiç bedelden düşük olması hallerinde emsal bedeli üzerinden harc alınır. Aile tesisleri, trampa, iktisabı zaman aşımı tescilleri de bu esasa tabidir.)

3. Sicilde kayıtlı gemilerin, ölüncüye kadar bakma akdi ile temlikinde, emsal bedeli üzerinden (Binde 2,5)

4. Gemi siciline kayıtlı gemiler üzerine ivaz karşılığında mukavele ile intifa hakkı tesisinde, bedeli üzerinden (Binde 2,5)

5. Gemi siciline kayıtlı gemiler üzerinde tesis olunacak ipoteklerden sağlanan borç miktarı üzerinden (Binde 0,5)

6. Kira mukavelelerinin gemi sicilen serhinde mukavelede şart koşulan kira bedeli toplamı üzerinden (Binde 0,5)

7. Harc mevzuuna giren işlemlerin terkininden (Tescilinde alınan harc miktarını aşamaz.) (10 T.L.)

8. Gemi siciline yapılan kayıt düzeltmelerinden, beher rüsum tonilâtosundan (0,10 T.L.)
(10 liradan az, 100 liradan çok olamaz.)

9. İstek üzerine verilen ve gemi siciline atıf yapılmış olan belge suretleri ile sicil kayıt suretlerinden (5 T.L.)

Millet Meclisinin kabul ettiği metin

II - Liman işleri :

1. Denize elverişlilik belgesi :

En az 25 lira maktu harca ilâve olunarak aşağıdaki tarifeye göre harc alınır :

İlk 150 tonilâto için beher rüsum tonilâtosundan	(50 Krş.)
Sonra gelen 350 tonilâto için beher rüsum tonilâtosundan	(25 Krş.)
Sonra gelen 2 500 tonilâto için beher rüsum tonilâtosundan	(15 Krş.)
3 000 tonilâtodan yukarı için beher rüsum tonilâtosundan	(10 Krş.)

(Harc tutarı 1 000 liradan çok olamaz.)

2. Ölçme belgesi :

En az 50 lira maktu harca ilâve olarak aşağıdaki tarifeye göre harc alınır :

İlk 150 tonilâto için beher rüsum tonilâtosundan	(100 Krş.)
Sonra gelen 350 tonilâto için beher rüsum tonilâtosundan	(75 Krş.)
Sonra gelen 2 500 tonilâto için beher rüsum tonilâtosundan	(50 Krş.)
3 000 tonilâtosundan yukarısı için beher rüsum tonilâtodan	(20 Krş.)

(Harc tutarı 2 000 liradan çok olamaz.)

3. Yola elverişlilik belgesi :

Aşağıdaki tarifeye göre harc alınır :

51 — 150 rüsum tonilâtoluk gemilerden	(10 T.L.)
151 — 500 rüsum tonilâtiluk gemilerden	(20 T.L.)
501 — 3 000 rüsum tonilâtoluk gemilerden	(40 T.L.)
3 000 rüsum tonilâtodan yukarı gemilerden	(50 T.L.)

Not) : 50 rüsum tonilâtoya kadar olan gemiler harctan muaftır.

4. Ulaştırma Bakanlığınca verilen bayrak şahadetnameleri, beher rüsum tonilâto-
dan (0,50 T.L.)

(50 liradan az, 1 500 liradan çok olamaz.)

5. Gemi jurnallarının liman idarelerinde tasdiki (5 T.L.)

6. Yeterlik belgesi harcları :

a) Uzak yol kaptanlığı ve Başmakinstliği için	(30 T.L.)
b) Yakın yol kaptanlığı ve Başmakinstleri ile Marmara ve İzmir kılavuzluğu için	(25 T. L.)
c) Uzak yol ve yakın yol güverte ve makina zâbitliği ile liman kılavuzluğu için	(20 T.L.)
d) Liman ve kıyı kaptanlığı, deniz motorculuğu, deniz buhar veya motor maki- nistliği, dalgıçlık ve amatör denizcilik için	(15 T.L.)

7. Türk denizei kütüğü kayıt suretlerinden (5 T.L.)

[8] SAYILI TARİFE

İmtiyazname, Ruhsatname ve Diploma harcları

I - İmalât ruhsatları :

1. Mustahzar ruhsatnameleri :

Tıbbi ve inpençiyari müstahzarların ticarete çıkarılması için Sağlık Bakanlığınca veri-
lecek ruhsatnameler :

a) Memleket dışında imal olup ithal edilenler	(300 T.L.)
b) Memleket içinde imal olunanlar	(100 T.L.)
c) Ruhsatname verilmeden önce yapılacak tahlillerden alınacak gider karşılığı :	
— Hariçten ithal edilenler	(100 T.L.)
— Memleket içinde imal olunanlardan	(50 T.L.)

Cumhuriyet Senatosunun kabul ettiği metin

II - Liman işlemleri :

1. Denize elverişlilik belgesi :
en az 25 lira maktu harca ilâve olunarak aşağıdaki tarifeye göre harc alınır :
İlk 150 tonilâto için beher rüsum tonilâtosundan (50 Krş.)
Sonra gelen 350 tonilâto için beher rüsum tonilâtosundan (25 Krş.)
Sonra gelen 2 500 tonilâto için beher rüsum tonilâtosundan (15 Krş.)
3 000 tonilâtodan yukarı için beher rüsum tonilâtosundan (10 Krş.)
(Harc tutarı 1 000 liradan çok olamaz.)
2. Ölçme belgesi :
En az 50 lira maktu harca ilâve olarak aşağıdaki tarifeye göre harc alınır :
İlk 150 tonilâto için beher rüsum tonilâtosundan (100 Krş.)
Sonra gelen 350 tonilâto için beher rüsum tonilâtosundan (75 Krş.)
Sonra gelen 2 500 tonilâto için beher rüsum tonilâtosundan (50 Krş.)
3 000 tonilâtosundan yukarı için beher rüsum tonilâtodan (20 Krş.)
(Harc tutarı 2 000 liradan çok olamaz.)
3. Yola elverişlilik belgesi :
Aşağıdaki tarifeye göre harc alınır :
51 — 150 rüsum tonilâtoluk gemilerden (10 T.L.)
151 — 500 rüsum tonilâtoluk gemilerden (20 T.L.)
501 — 3 000 rüsum tonilâtoluk gemilerden (40 T.L.)
3 000 rüsum tonilâtodan yukarı gemilerden (50 T.L.)
50 rüsum tonilâtoya kadar olan gemiler harçtan muaftır.
4. Ulaştırma Bakanlığınca verilen bayrak şahadetnameleri, beher rüsum tonilâ-
todan (0,50 T.L.)
(50 liradan az, 1 500 liradan çok olamaz.)
5. Gemi jurnallarının liman idarelerinde tasdiki (5 T.L.)
6. Yeterlik belgesi harçları :
a) Uzak yol kaptanlığı ve başmakiniistliği için (30 T.L.)
b) Yakın yol kaptanlığı ve başmakiniistleri ile Marmara ve İzmir kılavuzluğu
için (25 T.L.)
c) Uzak yol ve yakın yol güverte ve makina zâbitliği ile liman kılavuzluğu
için (20 T.L.)
d) Liman ve kıyı kaptanlığı, deniz motorculuğu, deniz buhar veya motor maki-
nistliği, dalgıçlık ve amatör denizcilik için (15 T.L.)
7. Türk denizci kütüğü kayıt suretlerinden (5 T.L.)

[8] SAYILI TARİFE

İmtiyazname, ruhsatname ve diploma harçları

I - İmalât ruhsatları :

1. Mustahzar ruhsatnameleri :
Tıbbi ve ispençiyari müstahzarların ticarete çıkarılması için Sağlık Bakanlığınca
verilecek ruhsatnameler :
a) Memleket dışında imal olup ithal edilenler (500 T.L.)
b) Memleket içinde imal olunanlar (200 T.L.)
c) Ruhsatname verilmeden önce yapılacak tahlillerden alınacak gider karşılığı :
— Hariçten ithal edilenler (200 T.L.)
— Memleket içinde imal olunanlardan (100 T.L.)

Millet Meclisinin kabul ettiği metin

2. İhtira beratları :
- a) İhtira beratlarının tescilinden (150 T.L.)
 - b) İhtira beratlarının uzatılmasından her yıl için (10 T.L.)
 - c) Munzam ihtiraların tescilinden (75 T.L.)
 - d) İhtira beratlarıyla munzam ihtiraların devir, intikal ve intifa haklarının tescilinden ve menşe memleket vesikalarından (25 T.L.)
3. Markalar :
- a) Markaların tescilinden (Bir marka için) (100 T.L.)
 - b) Markaların sürelerinin uzatılmasından (50 T.L.)
 - c) Markaların veya intifa haklarının devir ve intikallerindeki tescillerinden ve menşe memleket vesikalarından (25 T.L.)
 - d) Markaların devletlerarası tescilinden (Devletlerarası büroya ödenecek harclardan ayrı olarak) (50 T.L.)

II - İhracatçı ruhsatnameleri:

3018 numaralı Kanun mucibince verilecek ihracatçı ruhsatnameleri (300 T.L.)

Yukarıdaki miktara ilâveten :

- a) Bu ruhsatnamelerde yazılı her bir ihraç maddesi için (30 T.L.)
- b) Bu ruhsatnamelerde yazılı her bir ihraç maddeleri grubu için (75 T.L.)

Ruhsatnamelerin verilmesinden sonra ruhsatnamelere yeniden ilâve olunacak her bir ihraç maddesi veya grubu için, (a) ve (b) fıkralarında yazılı hare alınır.

Bu ruhsatnameler her yıl Ocak ayı içinde Ticaret Bakanlığınca vize verilir. Vize muamelesinde ruhsatnamenin tabi olduğu hare alınır. Ocak ayından sonra vize edildiğine dair Ticaret Bakanlığının tasdikini haiz bulunmayan ruhsatnameler muteber sayılmaz.

Yıl içinde yeniden alınan ruhsatnameler verildiği yıl için ayrıca vizeye tabi tutulmaz.

III - Maden arama ruhsatnameleri, işletme ruhsatnameleri ve işletme imtiyazları :

- 1. Maden arama ruhsatnameleri (50 T.L.)
- 2. Maden işletme ruhsatnameleri (500 T.L.)
- 3. Maden işletme imtiyazları ve imtiyazların temdidini (2 500 T.L.)

Yukarıda ruhsatname ve imtiyazların kısmen veya tamamen devir ve intikallerinde asli harem yarısı alınır.

IV - Petrol işlemleri :

1. Sicil işlemleri :

- a) Arama ve işletme ruhsatnameleri kullanma hakkı ve belge istihsal taleplerinin tescilinden (50 T.L.)
- b) Arama ve işletme ruhsatnameleri, kullanma hakkı ve belgelerin tescilinden (75 T.L.)
- c) Arama ve işletme ruhsatnamelerinde ve belgelerde yapılan değişikliklerin tescilinden (75 T.L.)
- d) Arama ve işletme ruhsatnameleri ile belgelerin devirlerinin veya bunların sahiplerine verdiği haklardan muayyen bir kısmında, diğer bir hükmi şahsa muvakkaten kullanma hakkı tanınmasının tescilinden (150 T.L.)
- e) Diğer hususların tescilinden (50 T.L.)

2. Ruhsatlar :

- a) Müsaade vesikaları (500 T.L.)
- b) Arama ruhsatnameleri (600 T.L.)
- c) İşletme ruhsatnameleri (2 000 T.L.)
- d) Belgeler (600 T.L.)

Arama ve işletme ruhsatnameleri ile belgelerin temdit veya devrinden yarı hare alınır.

Cumhuriyet Senatosunun kabul ettiği metin-

2. İhtira beratları :
 - a) İhtira beratlarının tescilinden (150 T.L.)
 - b) İhtira beratlarının uzatılmasından her yıl için (25 T.L.)
 - c) Munzam ihtiraların tescilinden (75 T.L.)
 - d) İhtira beratlarıyla munzam ihtiraların devir, intikal ve intifa haklarının tescilinden ve menşee memleket vesikalarından (50 T.L.)
3. Markalar :
 - a) Markaların tescilinden (Bir marka için) (100 T.L.)
 - b) Markaların sürelerinin uzatılmasından (50 T.L.)
 - c) Markaların veya intifa haklarının devir ve intikallerindeki tescillerinden ve menşee memleket vesikalarından (50 T.L.)
 - d) Markaların devletlerarası tescilinden (Devletlerarası büroya ödenecek harclardan ayrı olarak) (50 T.L.)

II - İhracatçı ruhsatnameleri :

3018 numaralı Kanun mucibince verilecek ihracatçı ruhsatnameleri (500 T.L.)

Yukarıdaki miktara ilâveten :

- a) Bu ruhsatnamelerde yazılı her bir ihraç maddesi için (50 T.L.)
- b) Bu ruhsatnamelerde yazılı her bir ihraç maddeleri grubu için (100 T.L.)

Ruhsatnamelerin verilmesinden sonra ruhsatnamelere yeniden ilâve olunacak her bir ihraç maddesi veya grubu için, (a) ve (b) fıkralarında yazılı harc alınır.

Bu ruhsatnameler her yıl Ocak ayı içinde Ticaret Bakanlığınca vize edilir. Vize muamelesinde ruhsatnamenin tabi olduğu harc alınır. Ocak ayından sonra vize edildiğine dair Ticaret Bakanlığının tasdikini haiz bulunmayan ruhsatnameler muteber sayılmaz. Yıl içinde yeniden alınan ruhsatnameler verildiği yıl için ayrıca vizeye tabi tutulmaz.

III - Maden arama ruhsatnameleri, işletme ruhsatnameleri ve işletme imtiyazları :

1. Maden arama ruhsatnameleri (150 T.L.)
2. Maden işletme ruhsatnameleri (500 T.L.)
3. Maden işletme imtiyazları ve imtiyazların temdidini (2 500 T.L.)

Yukarıda ruhsatname ve imtiyazların kısmen veya tamamen devir ve intikallerinde asli harcın yarısı alınır.

IV - Petrol işlemleri :

1. Sicil işlemleri :

- a) Arama ve işletme ruhsatnameleri, kullanma hakkı ve belge istihsalı taleplerinin tescilinden (250 T.L.)
- b) Arama ve işletme ruhsatnameleri, kullanma hakkı ve belgelerin tescilinden (300 T.L.)
- c) Arama ve işletme ruhsatnamelerinde ve belgelerde yapılan değişikliklerin tescilinden (150 T.L.)
- d) Arama ve işletme ruhsatnameleri ile belgelerin devirlerinin veya bunların sahiplerine verdiği haklardan muayyen bir kısmında, diğer bir hükmi şahısa muvakkaten kullanma hakkı tanınmasının tescilinden (250 T.L.)
- e) Diğer hususların tescilinden (100 T.L.)

2. Ruhsatlar :

- a) Müsaade vesikaları (500 T.L.)
- b) Arama ruhsatnameleri (600 T.L.)
- c) İşletme ruhsatnameleri (5 000 T.L.)
- d) Belgeler (600 T.L.)

Arama ve işletme ruhsatnameleri ile belgelerin temdit veya devrinden yarı harc alınır.

Millet Meclisinin kabul ettiği metin

3. Tarifelerin tasdiki (50 T.L.)
- V - Satış ruhsatnameleri :
1. Tekel konusuna giren maddeler, satmak isteyenlere verilecek satış ve ruhsat tezkere-
releri
- (Her yıl için)
- 1 nci sınıf dükkânlarda (50 T.L.)
- 2 nci sınıf dükkânlarda (25 T.L.)
- 3 ncü sınıf dükkânlarda (10 T.L.)
- 4 ncü sınıf dükkânlarda (5 T.L.)
- Geziciler (2,50 T.L.)
- (Tekel İdaresi, lüzum gördüğü köylerde ve şehir haricinde işçilerin toplu bulunduğu mahallerde ve panayırlarda satış yapacaklara haresız ruhsat ve tezkere verebilir.)
2. Tekel konusuna giren maddeleri, imal ve ithal etmek isteyenlere verilecek izin ve-
sikalari (her yıl için) (100 T.L.)
- Dış memleketlere ihracetmek için imalât yapanlardan bu harcın yarısı alınır.
3. Pul ve kıymetli kâğıtlar bayilerine verilecek ruhsatnameler (her yıl için, son nüfus
sayımına göre) :
- Nüfusu 10 000 den aşağı yerlerde (5 T.L.)
- Nüfusu 10 000 - 50 000 olan yerlerde (10 T.L.)
- Nüfusu 50 000 den yukarı olan yerlerde (20 T.L.)
4. Tıbbi ezalar ve kimyevi maddeleri toptan satan ticarethanelerden alınacak ruh-
sat harcları :
- Ecza ticarethaneleriyle sanat ve ziraat işlerinde kullanılan zehirli ve müessir kimyevi
maddelerin toptan satışına mahsus ticarethaneleri açmak için Sağlık Bakanlığınca verile-
cek ruhsatnameler (son nüfus sayımına göre)
- Nüfusu 30 000 e kadar olan mahallerde (100 T.L.)
- Nüfusu 30 000 ile 50 000 arasında olan mahallerde (200 T.L.)
- Nüfusu 50 000 ile 100 000 arasında olan mahallerde (400 T.L.)
- Nüfusu 100 000 ve daha yukarı olan mahallerde (600 T.L.)
- VI - Meslek erbabına verilecek tezkere, vesika ve ruhsatnamelerden alınacak harclar
1. Eczane açanlardan alınacak ruhsat harcları.
- Yeniden eczane açmak üzere verilen ruhsatnameler (son nüfus sayımına göre)
- Nüfusu 5 000 kadar olan mahaller için (25 T.L.)
- Nüfusu 5 000 ile 10 000 arasında olan mahaller için (50 T.L.)
- Nüfusu 10 000 ile 20 000 arasında olan mahaller için (150 T.L.)
- Nüfusu 20 000 ile 40 000 arasında olan mahaller için (200 T.L.)
- Nüfusu 40 000 ile 75 000 arasında olan mahaller için (350 T.L.)
- Nüfusu 75 000 ile 100 000 arasında olan mahaller için (500 T.L.)
- Nüfusu 100 000 ve daha yukarı olan mahaller için (750 T.L.)
2. Mimarlık ve mühendislik ruhsatnameleri :
- a) Programlarının Türk Yüksek Mühendis ve Yüksek Mimar Eğitim Müesseseleri
programlarına muadil olduğu kabul edilen bir ecnebi yüksek mühendis veya yüksek mi-
mar eğitim müessesesinden diploma almış olanlara usulüne göre verilecek ruhsatnameler (150 T.L.)
- b) Programlarının Türk Teknik Okulu mühendis kısmı programlarına muadil olduğu
kabul olunan bir ecnebi mühendis veya mimar eğitim müessesesinden diploma almış olan-
lara usulüne göre verilecek olan ruhsatnameler (75 T.L.)

Cumhuriyet Senatosunun kabul ettiği metin

3. Tarifelerin tasdiki (100T.L.)
V - Satış ruhsatnameleri :
1. Tekel konusuna giren maddeleri satmak, istiyenlere verilecek satış ve ruhsat tezkereleeri
(Her yıl için)
1 neı sınıf dükkânlarında (150 T.L.)
2 neı sınıf dükkânlarında (100 T.L.)
3 neı sınıf dükkânlarında (50 T.L.)
4 neı sınıf dükkânlarında (25 T.L.)
Geziciler (10 T.L.)
(Tekel İdaresi, lüzum göndüğü köylerde ve şehir haricinde işçilerin toplu bulunduğu mahallerde ve panayırılarda satış yapacaklara harcsız ruhsat ve tezkere verebilir.)
2. Tekel konusuna giren maddeleri, imal ve ithal etmek istiyenlere verilecek izin vesikaları (her yıl için) (200 T.L.)
Dış memleketlere ihraç etmek için imalât yapanlardan bu harcın yarısı alınır.
3. Pul ve kıymetli kâğıtlar bayilerine verilecek ruhsatnameler (her yıl için, son nüfus sayımına göre) :
Nüfusu 10 000 den aşağı yerlerde (10 T.L.)
Nüfusu 10 000 - 50 000 den yukarı olan yerlerde (25 T.L.)
Nüfusu 50 000 den yukarı olan yerlerde (50 T.L.)
4. Tıbbi eczalar ve kimyevi maddeleri toptan satan ticarethanelerden alınacak ruhsat harcları :
Eczacı ticarethaneleriyle sanat ve ziraat işlerinde kullanılan zehirli ve müessir kimyevi maddelerin toptan satışına mahsus ticarethaneleri açmak için Sağlık Bakanlığınca verilecek ruhsatnameler (son nüfus sayımına göre).
Nüfusu 30 000 e kadar olan mahallerde (200 T.L.)
Nüfusu 30 000 ile 50 000 arasında olan mahallerde (400 T.L.)
Nüfusu 50 000 ile 100 000 arasında olan mahallerde (600 T.L.)
Nüfusu 100 000 ve daha yukarı olan mahallerde (1 000 T.L.)
- VI - Meslek erbabına verilecek tezkere, vesika ve ruhsatnamelerden alınacak harclar:
1. Eczane açanlardan alınacak ruhsat harcları.
Yeniden eczane açmak üzere verilen ruhsatnameler (son nüfus sayımına göre)
Nüfusu 5 000 e kadar olan mahaller için (50 T.L.)
Nüfusu 5 000 ile 10 000 arasında olan mahaller için (100 T.L.)
Nüfusu 10 000 ile 20 000 arasında olan mahaller için (300 T.L.)
Nüfusu 20 000 ile 40 000 arasında olan mahaller için (400 T.L.)
Nüfusu 40 000 ile 75 000 arasında olan mahaller için (700 T.L.)
Nüfusu 75 000 ile 100 000 arasında olan mahaller için (1 000 T.L.)
Nüfusu 100 000 ve daha yukarı olan mahaller için (1 500 T.L.)
2. Mimarlık ve mühendislik ruhsatnameleri :
a) Programlarının Türk Yüksek Mühendis ve Yüksek Mimar Eğitim Müesseseleri programlarına muadil olduğu kabul edilen bir ecnebi yüksek mühendis veya yüksek mimar eğitim müessesesinden diploma almış olanlara usulüne göre verilecek ruhsatnameler (150 T.L.)
b) Programlarının Türk Teknik Okulu mühendis kısmı programlarına muadil olduğu kabul olunan bir ecnebi mühendis veya mimar eğitim müessesesinden diploma almış olanlara usulüne göre verilecek olan ruhsatnameler (100 T.L.)

Millet Meclisinin kabul ettiği metin

3. Mütchassis tabiplik vesikalari :
 - a) Türkiye'de ihtisas yapmiş olan Türk hekimlerine verilecek ihtisas vesikalari (150 T.L.)
 - b) Yabancı memleketlerde ihtisas yapmiş olan Türk hekimlerine verilecek ihtisas vesikalari (150 T.L.)
 - c) Yabancı memleketlerin Tıp Fakültesinden mezun Türk hekimlerine Türkiye Cumhuriyeti hudutlari dâhilinde tababet icra etmek üzere verilecek mezuniyet vesikalari (150 T.L.)
4. Mütchassis kimyagerlik vesikalari :
 - a) Türkiye'de ihtisas yapmiş olan Türk kimyagerlerine verilecek ihtisas vesikalari (100 T.L.)
 - b) Yabancı memleketlerde ihtisas yapmiş olan Türk kimyagerlerine verilecek ihtisas vesikalari (100 T.L.)
 - c) Yabancı memleketler mektep veya fakültelerinden mezun Türk kimyagerlerine Türkiye'de icrayı sanat etmek üzere verilecek mezuniyet vesikalari (100 T.L.)
5. Dişçilere ait mezuniyet vesikalari :

Yabancı memleketler dişçi mektep veya fakültelerinden mezun olan diş tabiplerine Türkiye'de icrayı sanat etmek üzere verilecek mezuniyet vesikalari (150 T.L.)
6. Veterinerlere ait mezuniyet vesikalari :

Yabancı memleketler mektep veya fakültelerinden mezun olan veterinerlere Türkiye'de icrayı sanat etmek üzere verilecek mezuniyet vesikalari (50 T.L.)
7. Ebe, hemşire, sünnetçilere verilecek ruhsatnameler :
 - a) Kurs ve imtihan sonu muvaffak olan hemşire, ebe ve sünnetçilere verilecek ruhsatnameler (25 T.L.)
 - b) Enebi memleketlerdeki mekteplerden mezun olan Türk tebaası hemşire, ebe, sağlık memuru ve lâborantlara Türkiye'de icrayı sanat etmek üzere verilecek ruhsatnameler (25 T.L.)
 - c) Küçük sıhhat memurlari mektebinden mezun olanlara verilecek şahadetnameler (25 T.L.)
8. Gözlükçülük ruhsatnameleri :

Hususî kanununa göre verilecek fennî gözlükçülük ruhsatnameleri (100 T.L.)
9. Hususî hastaneler açma ruhsatnameleri :
 - a) Para ile hasta bakan hususî hastanelere verilecek açma ruhsatnameleri :
 - 20 yataklıya kadar olanlar (110 T.L.)
 - 20 - 50 yataklıya kadar olanlar (220 T.L.)
 - 50 - 100 yataklıya kadar olanlar (325 T.L.)
 - 100 yatak veya daha yukarı olanlar (450 T.L.)

(Son nüfus sayımına göre nüfusu 200 000 den aşığı bulunan mahallerde açılacak hastanelerden bu harcların dörtte biri alınır.)
- b) Radyoloji, radyo ve elektrikle teşhis ve tedavi ve diğer fizyoterapi müesseseleri açmak için verilecek ruhsatnameler (150 T.L.)
10. Lâboratuvarlara ait ruhsatnameler :

Seriri ve gıdai taharriyat ve tahliller yapılan ve misli teamüller aranılan umuma mahsus bakteriyoloji ve kimya lâboratuvarlari açmak için verilecek ruhsatnameler (100 T.L.)
11. Avukatlık ruhsatnameleri :

Hususî kanunu mucibince verilecek avukatlık ruhsatnameleri (150 T.L.)
12. Ödünç para verme izin vesikalari :
 - a) Ödünç para verme işleri ile meşgul olacak özel ve tüzel kişilere verilecek izin vesikalari (Her yıl için) (100 T.L.)
 - b) Ödünç para verme işlerine tavassut edenlere verilecek izin vesikalari (Her yıl için.) (50 T.L.)

Cumhuriyet Senatosunun kabul ettiği metin

3. Mütihassıs tabiplik vesikalari :
- a) Türkiye'de ihtisas yapmış olan Türk hekimlerine verilecek olan ihtisas vesikalari 150 T.L.)
- b) Yabancı memleketlerde ihtisas yapmış olan Türk hekimlerine verilecek ihtisas vesikalari (150 T.L.)
- c) Yabancı memleketlerin Tıp Fakültesinden mezun Türk hekimlerine Türkiye Cumhuriyeti hudutları dâhilinde tababet icra etmek üzere verilecek mezuniyet vesikalari (150 T.L.)
4. Mütihassıs kimyagerlik vesikalari :
- a) Türkiye'de ihtisas yapmış olan Türk kimyagerlerine verilecek ihtisas vesikalari (150 T.L.)
- b) Yabancı memleketlerde ihtisas yapmış olan Türk kimyagerlerine verilecek ihtisas vesikalari (150 T.L.)
- c) Yabancı memleketler mektep veya fakültelerinden mezun Türk kimyagerlerine Türkiye'de icrayı sanat etmek üzere verilecek mezuniyet vesikalari (150 T.L.)
5. Dişçilere ait mezuniyet vesikalari :
- Yabancı memleketler dişçi mektep veya fakültelerinden mezun olan diş tabiplerine Türkiye'de icrayı sanat etmek üzere verilecek mezuniyet vesikalari (150 T.L.)
6. Veterinerlere ait mezuniyet vesikalari :
- Yabancı memleketler mektep veya fakültelerinden mezun olan veterinerlere Türkiye'de icrayı sanat etmek üzere verilecek mezuniyet vesikalari (50 T.L.)
7. Ebe, hemşire, sünnetçilere verilecek ruhsatnameler :
- a) Kurs ve imtihan sonu muvaffak olan hemşire, ebe ve sünnetçilere verilecek ruhsatnameler (25 T.L.)
- b) Ecnabi memleketlerdeki mekteplerden mezun olan Türk tebaası hemşire, ebe, sağlık memuru ve lâborantlara Türkiye'de icrayı sanat etmek üzere verilecek ruhsatnameler (25 T.L.)
- c) Küçük sıhhat memurları mektebinden mezun olanlara verilecek şahadetnameler (25 T.L.)
8. Gözlükçülük ruhsatnameleri :
- Hususi kanuna göre verilecek fennî gözlükçülük ruhsatnameleri (150 T.L.)
9. Hususi hastaneler açma ruhsatnameleri :
- a) Para ile hasta bakan hususi hastanelere verilecek açma ruhsatnameleri :
- 20 yataklıya kadar olanlar (250 T.L.)
- 20 - 50 yataklıya kadar olanlar (500 T.L.)
- 50 - 100 yataklıya kadar olanlar (750 T.L.)
- 100 yatak veya daha yukarı olanlar (1 000 T.L.)
- (Son nüfus sayımına göre nüfusu 200 000 den aşağı bulunan mahallerde açılacak hastanelerden bu hareların dörtte biri alınır.)
- b) Radyoloji, radyo ve elektrikle teşhis ve tedavi ve diğer fizyoterapi müesseseseleri açmak için verilecek ruhsatnameler (250 T.L.)
10. Lâboratuvarlara ait ruhsatnameler :
- Serimi ve gıdai taharriyat ve tahliller yapılan ve misli teamüller aranılan umumia mahsus bakteriyoloji ve kimya lâboratuvarları açmak için verilecek ruhsatnameler (100 T.L.)
11. Avukatlık ruhsatnameleri :
- Hususi kanunu mucibince verilecek avukatlık ruhsatnameleri (150 T.L.)
12. Ödünç para verme izin vesikalari :
- a) Ödünç para verme işleri ile meşgul olacak özel ve tüzel kişilere verilecek izin vesikalari (Her yıl için) (100 T.L.)

Millet Meclisinin kabul ettiği metin

- e) Rehin üzerine ödünç verme işiyle işigal edeceklere Medeni Kanunun 876 neı mad-
desi gereğince verilecek izin vesikaları (Her yıl için) (150 T.L.)
13. Eski eserler ve define arama ve sondaj ruhsatnameleri :
Eski eser ve define arama ve sondaj ruhsatnameleri :
- a) Eski eser arařtırmaları için verilecek hafriyat ruhsatnameleri (Beher yıl için) (30 T.L.)
b) Eski eser arařtırmaları için verilecek sondaj ruhsatnameleri (Beher ay için) (15 T.L.)
c) Define arařtırmaları için verilecek ruhsatnameler (Beher iki ay için) (30 T.L.)
14. Gümrük komüsyoncularına mahsus ruhsatnameler gümrük komisyoncularına ve-
rilecek ruhsatnameler :
Birinci sınıf gümrüklerde çalışanlar için (500 T.L.)
İkinci sınıf gümrüklerde çalışanlar için (250 T.L.)
15. Kara ve deniz av tezkereleri :
Hususi kanunu gereğince verilecek ruhsat tezkereleri (Her yıl için) :
- a) Su ürünleri müstahsalları için (1 T.L.)
b) Kara avcılığı ruhsat tezkereleri (Köylüler hariç, her yıl için) :
1. Avcı cemiyetlerine dâhil olanlardan (10 T.L.)
2. Avcı cemiyetlerine dâhil olmayanlardan (15 T.L.)
16. Silâh taşıma müsaadelerine ait vesikalar resmî makamlar tarafından hususi eş-
hasa verilecek silâh taşıma müsaadesi vesikaları (Her yıl için) (20 T.L.)
17. Sigorta ruhsatnameleri :
a) Hususi kanunu gereğince sigorta şirketlerine verilecek sigorta ruhsatnameleri (1 000 T.L.)
b) Hususi kanunu gereğince yabancı sigorta şirketlerine verilecek zeyil ruhsatname-
leri (600 T.L.)
- VII - Okul diplomaları :
1. Ortaokullar ile bu dereceye muadil okullardan veya bu derecedeki sanat veya mes-
lek okul ve enstitülerinden mezun olanlara verilecek diplomalar (3 T.L.)
2. Lise veya bu dereceye muadil okullarda bu derecedeki sanat ve meslek okul ve ens-
titülerinden mezun olacıklara verilecek diplomalar (5 T.L.)
3. Üniversite hariçinde kalan yüksek okullardan veya aynı derecedeki sanat ve meslek
okul ve enstitülerinden mezun olacıklara verilecek diplomalar (10 T.L.)
(Her üç numaradaki parasız yatılılar hariç)

[9] SAYILI TARİFE

Trafik Harcları

I - Kayıt ve tescil harcları :

Araçların Karayolları Trafik Kanununa ve Tüzüğüne göre yapılacak kayıt ve tescil iş-
lemlerden bir defaya mahsus olmak üzere hare alınır.

1. Motorsuz taşıtlardan (5 Lira)
2. Motorlu taşıtlardan :
a) Motosikletlerden (10 Lira)
b) Diğerlerinden (20 Lira)

(Otomobil, kaptıkaçtı, minibüs, kamyonet, otobüs, kamyon, lâstik tekerlekli traktör,
çekici araçlar ve benzerleri)

Cumhuriyet Senatosunun kabul ettiği metin

- b) Ödünç para verme işlerine tavassut edenlere verilecek izin vesikaları (Her yıl için) (50 T.L.)
- c) Rehin üzerine ödünç verme işiyle iştigal edeceklere Medenî Kanununun 876 nci maddesi gereğince verilecek izin vesikaları (Her yıl için) (150 T.L.)
13. Eski eserler ve define arama ve sondaj ruhsatnameleri :
- Eski eser ve define arama ve sondaj ruhsatnamelerinden :
- a) Eski eser araştırmaları için verilecek hafriyat ruhsatnameleri (Beher yıl için) (30 T.L.)
- b) Eski eser araştırmaları için verilecek sondaj ruhsatnameleri (Beher ay için) (15 T.L.)
- c) Define araştırmaları için verilecek ruhsatnameler (Beher iki ay için) (30 T.L.)
14. Gümrük komisyoncularına mahsus ruhsatnameler gümrük komisyoncularına verilecek ruhsatnameler :
- Birinci sınıf gümrüklerde çalışanlar için (500 T.L.)
- İkinci sınıf gümrüklerde çalışanlar için (250 T.L.)
15. Kara ve deniz av tezkereleri :
- Hususi kanunu gereğince verilecek ruhsat tezkereleri (Her yıl için) :
- a) Su ürünleri müstahsılları için (1 T.L.)
- a) Kara avcılığı ruhsat tezkereleri (Köylüler hariç, her yıl için) :
1. Avcı cemiyetine dâhil olanlardan (10 T.L.)
2. Avcı cemiyetlerine dâhil olmayanlardan (15 T.L.)
16. Silâh taşıma müsaadelerine ait vesikalar resmî makamlar tarafından hususi eş-
hasa verilecek silâh taşıma müsaadesi vesikaları (Her yıl için) (50 T.L.)
17. Sigorta ruhsatnameleri
- a) Hususi kanunu gereğince sigorta şirketlerine verilecek sigorta ruhsatnameleri (2 000 T.L.)
- b) Hususi kanunu gereğince yabancı sigorta şirketlerine verilecek zeyil ruhsatnameleri (1 000 T.L.)
- VII - Okul diplomaları :**
1. Ortaokullar ile bu dereceye muadil okullarda veya bu derecedeki sanat veya meslek okul ve enstitülerinden mezun olanlara verilecek diplomalar (3 T.L.)
2. Lise veya bu dereceye muadil okullarda bu derecedeki sanat ve meslek okul ve enstitülerinden mezun olacaklara verilecek diplomalar (5 T.L.)
3. Üniversite haricinde kalan yüksek okullardan veya aynı derecedeki sanat ve meslek okul ve enstitülerinden mezun olacaklara verilecek diplomalar (10 T.L.)
(Her üç numaradaki parasız yatılılar hariç)

[9] SAYILI TARİFE

Trafik harcları

I - Kayıt ve tescil harcları :

Araçların Karayolları Trafik Kanununa ve Tüzüğüne göre yapılacak kayıt ve tescil işlemlerinden bir defaya mahsus olmak üzere harc alınır.

1. Motorsuz taşıtlardan (5 T.L.)
2. Motorlu taşıtlardan :
- a) Motosikletlerden (10 T.L.)
- b) Diğerlerinden (20 T.L.)
- (Otomobil, kaptıkaçtı, minibüs, kamyonet, otobüs, kamyon, lâstik tekerlekli traktör, çekici araçlar ve benzerleri)

Millet Meclisinin kabul ettiği metin

II - Ehliyetname harcları :

Karayolları Trafik Kanunu ve Tüzüğüne göre verilecek ehliyetnamelerden bir defaya mahsus olmak üzere harc alınır.

1. Amatör ehliyetnamelerden (50 Lira)
2. Profesyonel ehliyetnamelerden (15 Lira)
3. Ağır vasıta ehliyetnamelerinden (25 Lira)
4. Traktör ehliyetnamelerinden (10 Lira)
5. Uluslararası ehliyetnamelerden (20 Lira)

III - İmtihan harcları :

Karayolları Trafik Kanunu ve Tüzüğü hükümleri dairesinde yapılacak imtihanlarda, her imtihana girenlerden bir defaya mahsus olmak üzere harc alınır

1. Sürücü ehliyetnamesi almak isteyenlerden (10 Lira)
2. Şoför adayı belgesi almak isteyenlerden (10 Lira)
3. Motosiklet veya traktör şoförü ehliyetnamesi almak isteyenlerden (15 Lira)
4. Diğer şoför ehliyetnamesi almak isteyenlerden (50 Lira)
5. Yetkililerce tekrar ehliyetname imtihanına sevk olunması halinde:
 - a) Sürücülerden (5 T.L.)
 - b) Şoförlerden (10 T.L.)

IV - Ehliyet vizesi harcları :

1. Sürücü ehliyetnamelerinin vizelerinde (5 T.L.)
2. Amatör ehliyetnamelerinin vizelerinde (10 T.L.)
3. Profesyonel ehliyetnamelerinin vizelerinde (10 T.L.)
4. Traktör ehliyetnamelerinin vizelerinde (5 T.L.)

Fennî muayene harcları :

Karayolları Trafik Kanunu ve Tüzüğü hükümleri dairesinde araçların belli sürelerde yapılacak fennî muayenelerinde harc alınır.

1. Motorsuz taşıtlardan (5 T.L.)
2. Motorlu taşıtlardan (10 T.L.)

VI - Ruhsat harcları :

Karayolları Trafik Tüzüğü'nün :

1. 17 nci maddesine göre verilecek ruhsatlardan (50 T.L.)
2. 19/1 ve 19/2 nci maddesine göre verilecek ruhsatlardan (200 T.L.)
3. 19/3 nci maddesine göre verilecek ruhsatlardan (50 T.L.)
4. 19/5 ve 19/7 nci maddelerine göre verilecek ruhsatlardan (50 T.L.)
5. 31 nci maddesine göre verilecek:
 - a) Motorsuz taşıt geçici ruhsatnamelerinden (5 T.L.)
 - b) Motosiklet geçici ruhsatnamelerinden (10 T.L.)
 - c) Diğer motorlu taşıt geçici ruhsatnamelerinden (20 T.L.)
 - d) Tecrübe ruhsatnamelerinden (100 T.L.)
6. 66 nci maddesine göre verilecek ruhsatlardan (50 T.L.)

Cumhuriyet Senatosunun kabul ettiği metin

II - Ehliyetname harcları :

Karayolları Trafik Kanunu ve Tüzüğüne göre verilecek ehliyetnamelerden bir defaya mahsus olmak üzere harc alınır.

1. Amatör ehliyetnamelerinden (50 T.L.)
2. Profesyonel ehliyetnamelerden (15 T.L.)
3. Ağır vasıta ehliyetnamelerinden (25 T.L.)
4. Traktör ehliyetnamelerinden (10 T.L.)
5. Uluslararası ehliyetnamelerden (20 T.L.)

III - İmtihan harcları :

Karayolları Trafik Kanunu ve Tüzüğü hükümleri dairesinde yapılacak imtihanlarda, her imtihana girenlerden bir defaya mahsus olmak üzere harc alınır.

1. Sürücü ehliyetnamesi almak isteyenlerden (10 T.L.)
2. Şoför adayı belgesi almak isteyenlerden (10 T.L.)
3. Motosiklet veya traktör şoförü ehliyetnamesi almak isteyenlerden (15 T.L.)
4. Diğer şoför ehliyetnamesi almak isteyenlerden (50 T.L.)
5. Yetkililerce tekrar ehliyetname imtihanına sevk olunması halinde :
 - a) Sürütülerden (5 T.L.)
 - b) Şoförlerden (10 T.L.)

IV - Ehliyetname vizesi harcları :

1. Sürücü ehliyetnamelerinin vizelerinde (5 T.L.)
2. Amatör ehliyetnamelerinin vizelerinde (10 T.L.)
3. Profesyonel ehliyetnamelerinin vizelerinde (10 T.L.)
4. Traktör ehliyetnamelerinin vizelerinde (5 T.L.)

V - Fennî muayene harcları :

Karayolları Trafik Kanunu ve Tüzüğü hükümleri dairesinde araçların belli sürelerde yapılacak fennî muayenelerinde harc alınır.

1. Motorsuz taşıtlardan (5 T.L.)
2. Motorlu taşıtlardan (10 T.L.)

VI - Ruhsat harcları :

Karayolları Trafik Tüzüğü'nün :

1. 17 nci maddesine göre verilecek ruhsatlardan (50 T.L.)
2. 19/1 ve 19/2 nci maddesine göre verilecek ruhsatlardan (200 T.L.)
3. 19/3 nci maddesine göre verilecek ruhsatlardan (50 T.L.)
4. 19/5 ve 19/7 nci maddelerine göre verilecek ruhsatlardan (50 T.L.)
5. 31 nci maddesine göre verilecek :
 - a) Motorsuz taşıt geçici ruhsatnamelerinden (5 T.L.)
 - b) Motosiklet geçici ruhsatnamelerinden (10 T.L.)
 - c) Diğer motorlu taşıt geçici ruhsatnamelerinden (20 T.L.)
 - d) Tecrübe ruhsatnamelerinden (100 T.L.)
6. 66 nci maddesine göre verilecek ruhsatlardan (50 T.L.)

Millet Meclisi 1 Numaralı Vergi Reform Geçici Komisyonunun deęitirisi

Harclar Kanunu

- MADDE 1. — Cumhuriyet Senatosunun metni aynen benimsenmiştir.
MADDE 2. — Cumhuriyet Senatosunun metni aynen benimsenmiştir.
MADDE 3. — Kesinleşmiştir.
MADDE 4. — Kesinleşmiştir.
MADDE 5. — Kesinleşmiştir.
MADDE 6. — Kesinleşmiştir.
MADDE 7. — Kesinleşmiştir.
MADDE 8. — Kesinleşmiştir.
MADDE 9. — Cumhuriyet Senatosunun metni aynen benimsenmiştir.
MADDE 10. — Kesinleşmiştir.
MADDE 11. — Cumhuriyet Senatosunun metni aynen benimsenmiştir.
MADDE 12. — Cumhuriyet Senatosunun metni aynen benimsenmiştir.
MADDE 13. — Kesinleşmiştir.
MADDE 14. — Kesinleşmiştir.
MADDE 15. — Cumhuriyet Senatosunun metni aynen benimsenmiştir.
MADDE 16. — Kesinleşmiştir.
MADDE 17. — Cumhuriyet Senatosunun metni aynen benimsenmiştir.
MADDE 18. — Cumhuriyet Senatosunun metni aynen benimsenmiştir.
MADDE 19. — Kesinleşmiştir.
MADDE 20. — Kesinleşmiştir.
MADDE 21. — Kesinleşmiştir.
MADDE 22. — Kesinleşmiştir.
MADDE 23. — Kesinleşmiştir.
MADDE 24. — Kesinleşmiştir.
MADDE 25. — Cumhuriyet Senatosunun me'ni aynen benimsenmiştir.
MADDE 26. — Cumhuriyet Senatosunun metni aynen benimsenmiştir.
MADDE 27. — Kesinleşmiştir.
MADDE 28. — Kesinleşmiştir.
MADDE 29. — Kesinleşmiştir.
MADDE 30. — Cumhuriyet Senatosunun me'ni aynen benimsenmiştir.
MADDE 31. — Kesinleşmiştir.
MADDE 32. — Cumhuriyet Senatosunun metni aynen benimsenmiştir.
MADDE 33. — Kesinleşmiştir.
MADDE 34. — Kesinleşmiştir.
MADDE 35. — Kesinleşmiştir.
MADDE 36. — Kesinleşmiştir.
MADDE 37. — Cumhuriyet Senatosunun metni aynen benimsenmiştir.
MADDE 38. — Kesinleşmiştir.
MADDE 39. — Kesinleşmiştir.
MADDE 40. — Kesinleşmiştir.
MADDE 41. — Kesinleşmiştir.
MADDE 42. — Kesinleşmiştir.
MADDE 43. — Cumhuriyet Senatosunun me'ni aynen benimsenmiştir.

- MADDE 44.** — Kesinleşmiştir.
MADDE 45. — Kesinleşmiştir.
MADDE 46. — Kesinleşmiştir.
MADDE 47. — Kesinleşmiştir.
MADDE 48. — Kesinleşmiştir.
MADDE 49. — Kesinleşmiştir.
MADDE 50. — Kesinleşmiştir.
MADDE 51. — Cumhuriyet Senatosunun me'ni aynen benimsenmiştir.
MADDE 52. — Kesinleşmiştir.
MADDE 53. — Kesinleşmiştir.
MADDE 54. — Kesinleşmiştir.
MADDE 55. — Kesinleşmiştir.
MADDE 56. — Kesinleşmiştir.
MADDE 57. — Kesinleşmiştir.
MADDE 58. — Kesinleşmiştir.
MADDE 59. — Kesinleşmiştir.
MADDE 60. — Kesinleşmiştir.
MADDE 61. — Kesinleşmiştir.
MADDE 62. — Cumhuriyet Senatosunun me'ni aynen benimsenmiştir.
MADDE 63. — Cumhuriyet Senatosunun me'ni aynen benimsenmiştir.
MADDE 64. — Kesinleşmiştir.
MADDE 65. — Cumhuriyet Senatosunun me'ni aynen benimsenmiştir.
MADDE 66. — Kesinleşmiştir.
MADDE 67. — Kesinleşmiştir.
MADDE 68. — Cumhuriyet Senatosunun me'ni aynen benimsenmiştir.
MADDE 69. — Kesinleşmiştir.
MADDE 70. — Cumhuriyet Senatosunun me'ni aynen benimsenmiştir.
MADDE 71. — Kesinleşmiştir.
MADDE 72. — Kesinleşmiştir.
MADDE 73. — Kesinleşmiştir.
MADDE 74. — Kesinleşmiştir.
MADDE 75. — Kesinleşmiştir.
MADDE 76. — Kesinleşmiştir.
MADDE 77. — Cumhuriyet Senatosunun me'ni aynen benimsenmiştir.
MADDE 78. — Kesinleşmiştir.
MADDE 79. — Kesinleşmiştir.
MADDE 80. — Kesinleşmiştir.
MADDE 81. — Kesinleşmiştir.
MADDE 82. — Kesinleşmiştir.
MADDE 83. — Kesinleşmiştir.
MADDE 84. — Kesinleşmiştir.
MADDE 85. — Cumhuriyet Senatosunun me'ni aynen benimsenmiştir.
MADDE 86. — Cumhuriyet Senatosunun me'ni aynen benimsenmiştir.
MADDE 87. — Kesinleşmiştir.
MADDE 88. — Cumhuriyet Senatosunun me'ni aynen benimsenmiştir.
MADDE 89. — Kesinleşmiştir.
MADDE 90. — Kesinleşmiştir.

- MADDE 91.** — Cumhuriyet Senatosunun metni aynen benimsenmiştir.
MADDE 92. — Cumhuriyet Senatosunun metni aynen benimsenmiştir.
MADDE 93. — Cumhuriyet Senatosunun metni aynen benimsenmiştir.
MADDE 94. — Kesinleşmiştir.
MADDE 95. — Kesinleşmiştir.
MADDE 96. — Kesinleşmiştir.
MADDE 97. — Kesinleşmiştir.
MADDE 98. — Cumhuriyet Senatosunun me'nî aynen benimsenmiştir.
MADDE 99. — Kesinleşmiştir.
MADDE 100. — Kesinleşmiştir.
MADDE 101. — Kesinleşmiştir.
MADDE 102. — Kesinleşmiştir.
MADDE 103. — Kesinleşmiştir.
MADDE 104. — Kesinleşmiştir.
MADDE 105. — Cumhuriyet Senatosunun metni aynen benimsenmiştir.
MADDE 106. — Kesinleşmiştir.
MADDE 107. — Kesinleşmiştir.
MADDE 108. — Kesinleşmiştir.
MADDE 109. — Kesinleşmiştir.
MADDE 110. — Kesinleşmiştir.
MADDE 111. — Kesinleşmiştir.
MADDE 112. — Kesinleşmiştir.
MADDE 113. — Kesinleşmiştir.
MADDE 114. — Kesinleşmiştir.
MADDE 115. — Kesinleşmiştir.
MADDE 116. — Kesinleşmiştir.
MADDE 117. — Kesinleşmiştir.
MADDE 118. — Kesinleşmiştir.
MADDE 119. — Kesinleşmiştir.
MADDE 120. — Kesinleşmiştir.
MADDE 121. — Kesinleşmiştir.
MADDE 122. — Kesinleşmiştir.
MADDE 123. — Cumhuriyet Senatosunun metni aynen benimsenmiştir.
MADDE 124. — Kesinleşmiştir.
MADDE 125. — Kesinleşmiştir.
MADDE 126. — Kesinleşmiştir.
MADDE 127. — Kesinleşmiştir.
MADDE 128. — Kesinleşmiştir.
MADDE 129. — Kesinleşmiştir.
MADDE 130. — Kesinleşmiştir.
MADDE 131. — Kesinleşmiştir.
MADDE 132. — Kesinleşmiştir.
MADDE 133. — Kesinleşmiştir.
MADDE 134. — Kesinleşmiştir.
MADDE 135. — Kesinleşmiştir.
MADDE 136. — Kesinleşmiştir.
MADDE 137. — Kesinleşmiştir.
MADDE 138. — Kesinleşmiştir.
MADDE 139. — Kesinleşmiştir.

GEÇİCİ MADDE 1. — Kesinleşmiştir.

GEÇİCİ MADDE 2. — Kesinleşmiştir.

GEÇİCİ MADDE 3. — Kesinleşmiştir.

GEÇİCİ MADDE 4. — Kesinleşmiştir.

MADDE 140. — Kesinleşmiştir.

MADDE 141. — Kesinleşmiştir.

1 Numaralı tarife — Cumhuriyet Senatosunun metni aynen benimsenmiştir.

2 Numaralı tarife — Cumhuriyet Senatosunun metni aynen benimsenmiştir.

3 Numaralı tarife — Cumhuriyet Senatosunun metni aynen benimsenmiştir.

4 Numaralı tarife — Cumhuriyet Senatosunun metni aynen benimsenmiştir.

5 Numaralı tarife — Kesinleşmiştir.

6 Numaralı tarife — Cumhuriyet Senatosunun metni aynen benimsenmiştir.

7 Numaralı tarife — Cumhuriyet Senatosunun metni aynen benimsenmiştir.

8 Numaralı tarife — Cumhuriyet Senatosunun metni aynen benimsenmiştir.

9 Numaralı tarife — Cumhuriyet Senatosunun metni aynen benimsenmiştir.

